



## Naturvärdesinventering av Lunda, Sigtuna kommun

Naturföretaget 2017

**iii**  
**Naturföretaget**  
inventering | illustration | information

Inventering och rapport: Johan Kjetselberg  
Foto: Johan Kjetselberg  
Kvalitetsgranskning: Niina Sallmén  
Datum rapport: 2017-08-25  
Version: 2

Kontaktperson för denna rapport: Johan Kjetselberg, [joan@naturforetaget.se](mailto:joan@naturforetaget.se), 070-64 8146 3

Naturföretaget  
Vaksalagatan 6  
753 20 Uppsala  
[info@naturforetaget.se](mailto:info@naturforetaget.se)

Kartor publicerade med tillstånd av ESRI

## Innehåll

Sammanfattning.....	4
Bakgrund .....	5
Metodik .....	5
Naturvärdesinventering .....	5
Datainsamling.....	5
Rapportering av arter .....	5
Kunskapsinhämtning .....	6
Osäkerhet i bedömningen .....	6
Övergripande beskrivning av området och dess naturvärden .....	6
Övergripande beskrivning .....	6
Områdets naturvärden.....	6
Beskrivning av delområden .....	8
1. Hällmarkstallskog i N .....	8
2. Hällmarkstallskog i NÖ .....	9
Källor.....	10
Litteratur.....	10
Databaser .....	10
Bilaga 1 - Kartor .....	11

## Sammanfattning

Storemore planerar att utöka sin uthyrningsverksamhet av garagelokaler i Lunda-området vid Odenslund. Naturföretaget fick i uppdrag att utföra en naturvärdesinventering för att identifiera eventuella skyddsvärda arter och miljöer i området. Naturvärdesinventeringen utfördes med svensk standardmetodik för Naturvärdesinventering avseende biologisk mångfald (NVI) (SS 199000:2014). Det inventerade området delades upp i delområden som beskrevs i text och vars naturvärdesklass bedömdes. Större delen av området utgörs av kalhygge och ung produktionsskog men två delområden med naturvärden identifierades. Båda utgörs av hällmarkstallskog och är lokaliserade i den norra delen av området. Det ena har hög frekvens av gamla tallar (äldre än 160 år) med en del som uppnår 200-års ålder. Några av de äldsta har brandljud och den rödlistade talltickan påträffades på en av dem. Dessutom finns förekomster av död ved. Dessa element resulterade i att delområdet tilldelades naturvärdesklass 3. Det andra delområdet har också hög medelålder men där sträcker sig åldrarna bland tallarna mellan 130–150 år. Då övriga substrat och naturvårdsarter inte påträffades bedömdes delområdet uppnå naturvärdesklass 4.

## Bakgrund

Företaget Storemore bedriver uthyrning av garagelokaler i området och syftar till att utöka sin verksamhet med fler lokaler. Inför utökningen har beslut tagits om att en naturvärdesinventering behöver utföras för att undersöka om det finns skyddsvärda arter eller miljöer inom det planerade utökningsområdet.

## Metodik

### Naturvärdesinventering

Området inventerades den 22 augusti 2017. Inventeringen utfördes enligt svensk standard för Naturvärdesinventering avseende biologisk mångfald (NVI) (SS 199000:2014). Inventeringen utfördes på fältnivå med detaljeringsgrad Medel, och med tillägget Naturvärdesklass 4.

Syftet med naturvärdesinventering är att identifiera områden som är av betydelse för biologisk mångfald. Det inventerade området delades upp i delområden som beskrevs i text och vars naturvärdesklass bedömdes. Naturvärdesklassen baseras på områdets biotopvärde och artvärde. Biotopvärdet bedöms utifrån områdets biotopkvaliteter och på biotopens sällsynthet eller hur hotad den är. Artvärdet bedöms utifrån förekomst av naturvårdsarter, rödlistade arter, hotade arter samt artrikedom.

Naturvärdesbedömningen resulterar i antingen lågt naturvärde (områden av ingen eller ringa betydelse för biologisk mångfald) eller någon av följande naturvärdesklasser:

Klass 1. Högsta naturvärde: Områden av särskild betydelse för att upprätthålla biologisk mångfald på nationell eller global nivå.

Klass 2. Högt naturvärde: Områden av särskild betydelse för att upprätthålla biologisk mångfald på regional eller nationell nivå. Motsvaras ungefär av t.ex. Skogsstyrelsens nyckelbiotoper, Våtmarksinventeringens klass 1 och 2 och skogsbrukets klass Urvatten.

Klass 3. Påtagligt naturvärde: Området behöver inte vara av särskild betydelse för att upprätthålla biologisk mångfald på regional, nationell eller global nivå, men det bedöms vara av särskild betydelse att den totala arealen av dessa områden bibehålls eller blir större samt att deras ekologiska kvalitet upprätthålls eller förbättras. Motsvaras ungefär av Skogsstyrelsens objekt med naturvärde, Våtmarksinventeringens klass 3 och 4 och skogsbrukets klass Naturvatten.

Klass 4. Visst naturvärde: Området behöver inte vara av betydelse för att upprätthålla biologisk mångfald på regional, nationell eller global nivå, men det är av betydelse att den totala arealen av dessa områden bibehålls eller blir större samt att deras ekologiska kvalitet upprätthålls eller förbättras. Naturvärdesklass 4 är användbar för områden som tydligt påverkats av mänsklig aktivitet men där det trots allt finns biotopkvaliteter eller arter av viss positiv betydelse för biologisk mångfald, t.ex. äldre produktionsskog med flerskiktat trädbestånd men där andra värdestrukturer och värdeelement saknas.

### Datinsamling

Data samlas in i fält med appen Collector for ArcGIS i surfplatta, med ortofoto som bakgrund. Polygoner, punkter och linjer ritas in i appen, och synkroniseras direkt in i ArcGIS. Datat kan sedan tas ut från ArcGIS i olika format, t.ex. shapefiler. Noggrannheten är ca 5–10 m. Koordinatsystemet som har använts är Sweref 99 TM.

### Rapportering av arter

Alla naturvårdsintressanta arter rapporteras in till Artportalen. För rödlistade och skyddade arter tas en koordinat för varje förekomst, med undantag för om många förekomster av samma art finns i samma delområde. Övriga naturvårdsintressanta arter rapporteras med en koordinat per delområde som de

förekommer i.

### **Kunskapsinhämtning**

Fynd av arter från området har inhämtats från ArtDatabanken. Uppgifter om naturvärden och områdesskydd har inhämtats från Skogsstyrelsens karttjänst Skogens pärlor och Naturvårdsverkets karttjänst Skyddad natur.

### **Osäkerhet i bedömningen**

Inventeringen var en naturvärdesinventering med detaljeringsgrad medel, så ingen artgrupp har inventerats detaljerat.

## **Övergripande beskrivning av området och dess naturvärden**

### **Övergripande beskrivning**

Det inventerade området är cirka 15 hektar. Det består huvudsakligen av produktionsskog i olika ålder. I öst och i norr finns röjda bestånd med gran och tall som är i 30-årsåldern. Kring områdets mitt breder en plantskog ut sig och i syd finns ett större, nyligen avverkat kalhygge. I väst kantas området av en kraftledningsgata som är beväxt med björksly. I sydöst finns hårdjord mark med garagelokaler samt en bit ruderatmark intill dessa.

Marken i området är för det mesta frisk men torra partier finns. Norra delen är något kuperad med mindre partier av hållmark där det finns äldre skog.

Området gränsar i öst till vattenskyddsområdet Lunda vattentäkt. I övrigt berörs området inte av några riksintressen, områdesskydd eller av nyckelbiotoper eller naturvärdesobjekt.

### **Områdets naturvärden**

Naturvärdena i området är begränsade till två partier i norr med hållmarkstallskog. I det största av dem har skogen en hög medelålder och här finns 200-åriga tallar med brandljud. Beståndet har till skillnad från omgivande skog inte brukats hårt även om spår av plockhuggning för längesedan finns. Viktiga substrat som död ved förekommer sparsamt och den rödlistade talltickan påträffades på en av tallarna. Ett lite mindre parti med liknande karaktärer finns i nordöst, men i det är trädåldern lägre.

Förutom hållmarkstallskogarna har resten av området lågt naturvärde. Produktionsskogarna innehåller inte någon skyddsvärd natur. Ruderatmarken är nybildad och där växer mestadels triviala kärlväxter. I kraftledningsgatan påträffades två fridlysta kärlväxtarter (revlumner och mattlumner) på varsin växtplats och i produktionsskogen observerades ett ungt exemplar av vanlig padda som också är fridlyst. Dessa artfynd är dock inte tillräckliga för att områdena ska uppnå naturvärdesklass 4 eller högre och de beskrivs därför inte detaljerat i den här rapporten.

I artuttaget från Artdatabanken fanns inga naturvårdsintressanta artfynd från området.

Tabell 1. Naturvårdsarter som påträffades under inventeringen. Rödlistade arter: med förkortningar enligt rödlistan 2015, signalarter: arter som är utpekade som signalarter enligt Skogsstyrelsen (SKS) eller ängs- och betesmarksinventeringen (ÄoB), skyddade arter: arter som är skyddade enligt Artskyddsförordningen, typiska arter: arter som är lämpliga indikatorer på en Natura 2000-naturtyps bevarandestatus.

Artnamn	Rödlista 2015	Signalarter	Skyddade arter	Typiska arter	Kommentar
<b>Kärlväxter</b>					
Mattlumner			X		Fridlyst enl. Artskyddsförordningen bilaga 2.
Revlummer			X		Fridlyst enl. Artskyddsförordningen bilaga 2.
<b>Svampar</b>					
Tallticka	NT	X			Signalart enl. SKS. Rödlistad enl. Artdatabanken.
<b>Groddjur</b>					
Vanlig padda			X		Fridlyst enl. Artskyddsförordningen bilaga 2.

## Beskrivning av delområden

Området delades in i tre delområden. Två av dem beskrivs nedan, det tredje omfattar resten av området som bedömdes ha lågt naturvärde. För karta över de olika delområdena, se Bilaga 1. Här nedan beskrivs delområdena i text och bild.

### 1. Hällmarkstallskog i N



**Figur 1.** Gamla tallar var allmänna i området.

#### Beskrivning

Delområdet är 0,6 hektar och består av tallskog med hög medelålder på hällmark. De flesta träden är äldre än 130 år, många är kring 160 och några är över 200 (borrning uppmätte en individs ålder till 210 år). Enstaka av de äldsta träden har brandljud. Några döda träd finns samt enstaka högstubbe och låga. Markvegetationen domineras av renlav och lingon. Inslag av ung björk och gran finns i spridda förekomster. Ett fåtal spår från plockhuggning för längesedan finns kvar.

#### Naturvårdsarter

På en tall växte tallticka. Talltickan är rödlistad och dessutom signalart som indikerar kontinuitet av gamla tallar. Dess förekomst är därmed ett gott tecken på gammal skog som aldrig varit kalavverkad.

#### Naturvärdesbedömning

**Naturvärdesklass 3.** Bedömningen baseras på ett Påtagligt biotopvärde främst med avseende på den höga frekvensen av gamla tallar inom relativt liten yta. Fyndet av tallticka ger ett Visst artvärde.



## 2. Hällmarkstallskog i NÖ



**Figur 2.** En samling äldre tallar på hällmark.

### **Beskrivning**

Delområdet är 0,25 hektar och har liknande kvalitéer som delområde 1 vad gäller marktyp med torr häll som täcks av renlav. Skogen här är dock mer präglad av skötsel med mycket ungtallar och de träd som finns i det övre skiktet uppgår till en ålder mellan 130 och 150 år som högst. Substrat som död ved saknas.

### **Naturvårdsarter**

Inga naturvårdsintressanta arter.

### **Naturvärdesbedömning**

**Naturvärdesklass 4.** Bedömningen baseras på en relativt hög frekvens av äldre tallar vilket ger ett Visst biotopvärde. Beståndet har betydligt högre ålder än omgivande skog och kan på sikt utveckla höga naturvärden. Då inga naturvårdsarter påträffades får området ett Obetydligt artvärde.

## Källor

### Litteratur

ArtDatabanken 2015. Rödlistade arter i Sverige 2015. ArtDatabanken, SLU, Uppsala.  
Nitare, J. 2000. Signalarter – Indikatorer på skyddsvärd skog. Jönköping, Skogsstyrelsens förlag.  
SIS 2014. Naturvärdesinventering avseende biologisk mångfald (NVI) - Genomförande, naturvärdesbedömning och redovisning. SS 199000:2014.

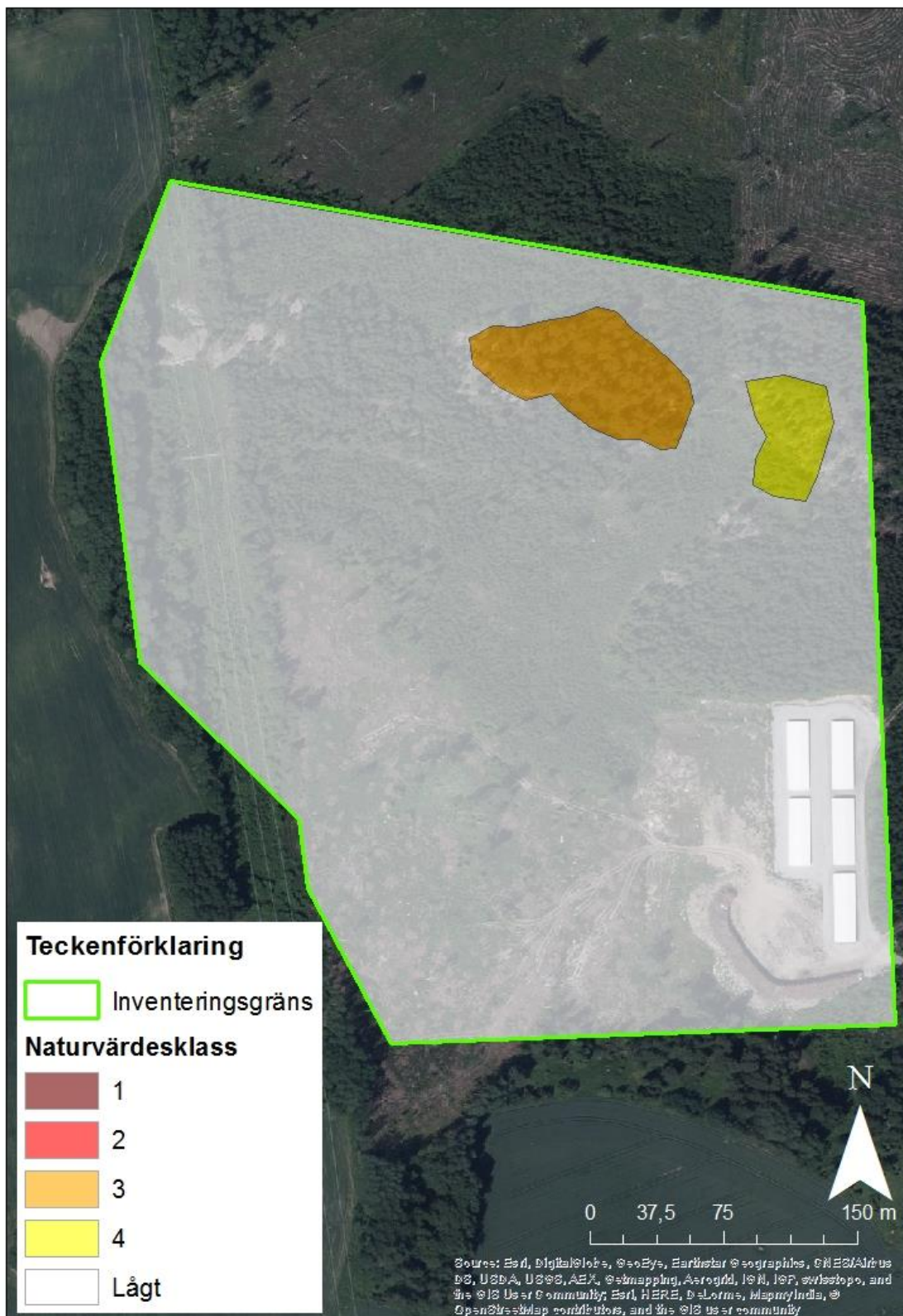
### Databaser

ArtDatabanken. Uttag ur Artportalen och Obsdatabasen. (2017-08-24)  
Naturvårdsverket. Skyddad natur. <http://skyddadnatur.naturvardsverket.se/> (2017-08-22)  
Skogsstyrelsen. Skogens Pärlor. <http://minasidor.skogsstyrelsen.se/skogensparlor/> (2017-08-22)

## Bilaga 1 - Kartor



**Figur 3.** Karta över det inventerade området med dess delområden numrerade enligt= 1. Hällmarkstallskog i N. 2. Hällmarkstallskog i NÖ. 3. Delområde med lågt naturvärde som utgörs av produktionsskog, ruderatmark och kraftledningsgata.



**Figur 4.** Karta med delområdenas klassindelning. Siffrorna representerar höjd av naturvärde enligt= 1. Högsta naturvärde, 2. Högt naturvärde, 3. Påtagligt naturvärde, 4. Visst naturvärde. Delområden med klassningen 'Lågt' naturvärde representerar mindre skyddsvärda områden.