



# Odenslund Företagspark

Arkeologisk utredning inom delar av fastigheterna  
Ängeby 2:3 och 3:7, Lunda socken,  
Sigtuna kommun, Stockholms län.

*Kjell Andersson*



# Odenslund Företagspark

Arkeologisk utredning inom delar av fastigheterna  
Ängeby 2:3 och 3:7, Lunda socken,  
Sigtuna kommun, Stockholms län.



*Omslagsbild: Vy över ett öppet parti inom utredningsområdets västra del. Foto från norr.*

# Innehåll

Sammanfattning	7
Bakgrund	7
Kulturmiljö	8
Syfte och förutsättningar	8
Metod	9
Resultat	10
<i>Etapp 1</i>	10
<i>Etapp 2</i>	13
Utvärdering	13
Referenser	14
Arkiv	14
Administrativa uppgifter	15
Bilagor	16
<i>Bilaga 1. Plan och objekttabell</i>	16
<i>Bilaga 2. Schaktplan och schakttabell, objekt 5</i>	19
<i>Bilaga 3. Figurförteckning.</i>	20

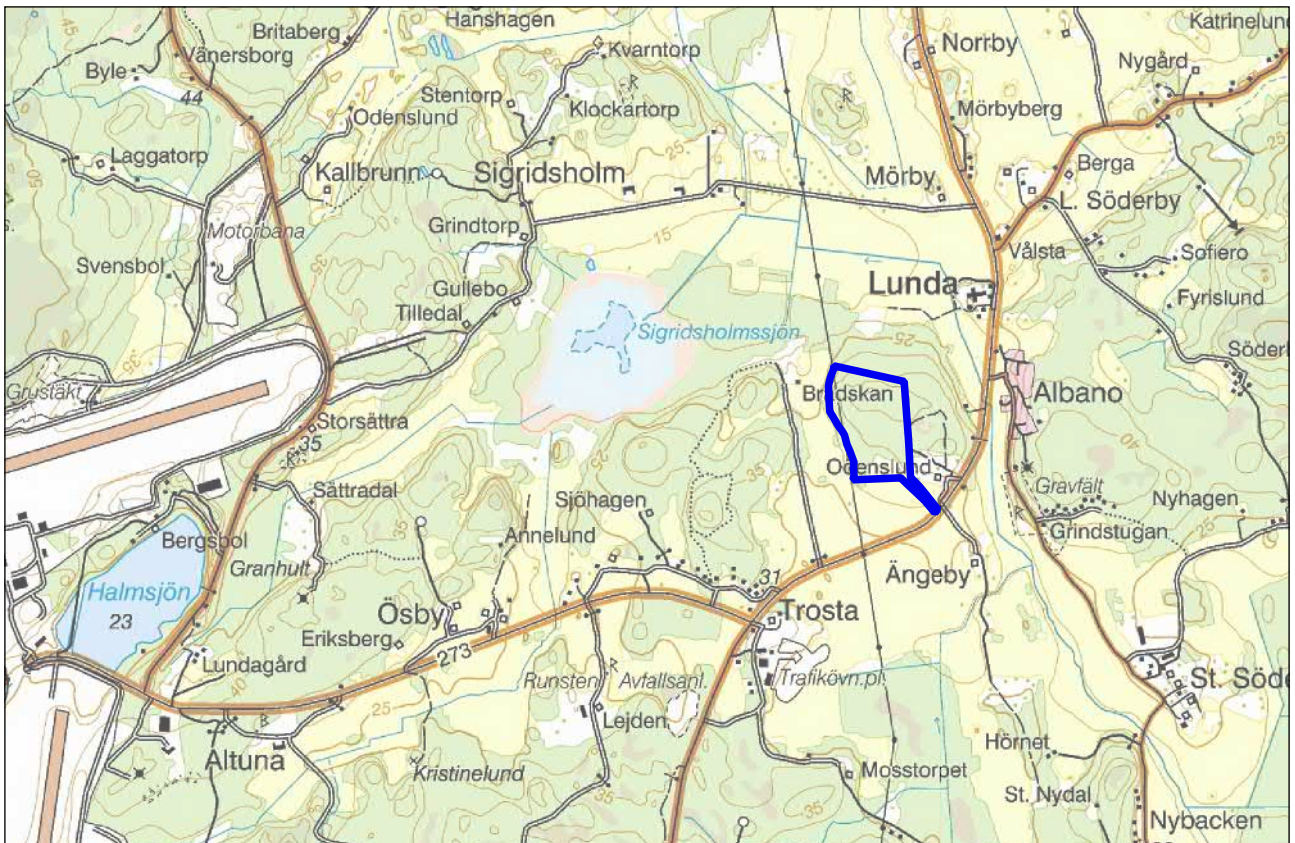


Fig 1. Utredningsområdets läge markerat på Terrängkartan, skala 1:40 000.

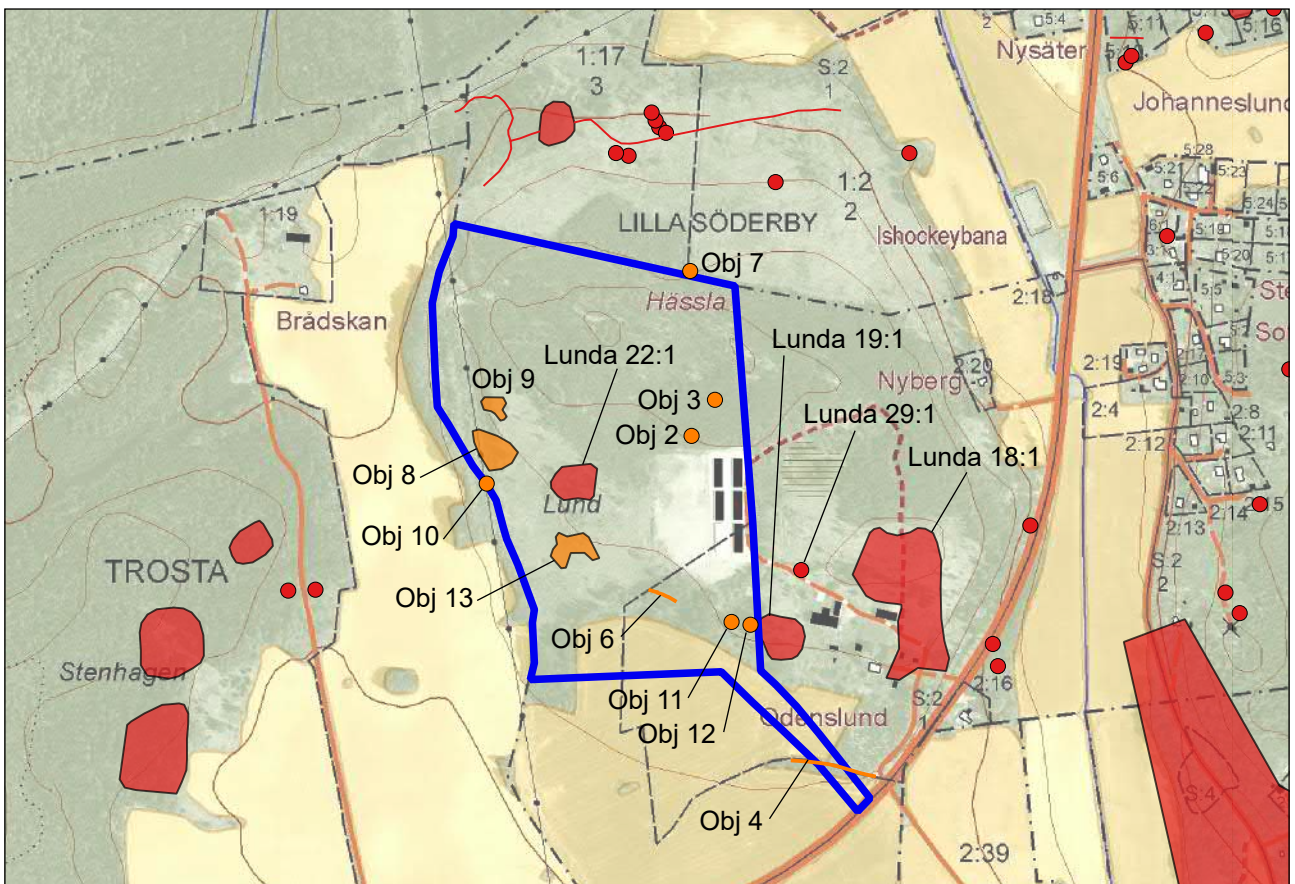


Fig 2. Utredningsområdet, objekt och tidigare kända fornlämningar markerade på fastighetskartan, skala 1:10 000.

## Sammanfattning

Arkeologistik AB har under några dagar i slutet av november och början av december 2018 genomfört en arkeologisk utredning av ett ca ett ca 15 hektar stort område vid Odenslund, strax sydväst om Lunda kyrka i Uppland. Utredningen föranleddes av ett detaljplanarbete inför ett nytt verksamhetsområde - Odenslund Företagspark.

Utredningsområdet bestod av de södra och västra delarna av en delvis skogsbevuxen moränbunden höjdrygg med nivåer mellan ca 30 och 45 meter över dagens havsnivå. Området, som till stora delar var avverkat sedan tidigare, var ställvis kraftigt igenslyat. Inom utredningsområdet fanns lämningar efter torpet Lund registrerade (RAÄ Lunda 22:1). Längs höjdryggens norra och sydöstra delar, men utanför utredningsområdet, var även tre gravfält och flera ensamliggande eller mindre grupper av högar och stensättningar samt ett hägnadssystem kända.

Vid utredningens första etapp framkom att torpet Lund omnämns i husförhörslängder första gången 1765 och att torpets sista brukare bebodde detta fram till 1870. Torplämningarna bedöms därför som en fornlämning. I direkt anslutning till bebyggelselämningarna finns även röjningsrösen vars utbredning i princip överensstämmer med torpets täppor som de redovisas på en laga skifteskarta över Ängeby från 1846 och på häradskartan från 1859-63. Strax nordväst respektive söder om torplämningen framkom ytterligare två områden med fossil åkermark indikerade av ansamlingar av röjningsrösen (objekt 8 och 13). Inom objekt 8 finns även en terrassering, troligen en odlingsterrass, med stensatt kant. Tydliga begränsningar för åkermarken i form av t.ex. hak eller diken saknas. Objekten kan möjligen utgöra spår efter tidigare åkergården till torpet, men de redovisas inte på den äldsta kartan över torpet (Ängeby storskifte 1792) varför de kan vara äldre. Både på storskifteskartan och laga skifteskartan redovisas området som hagmark och vid laga skiftet betecknas det som avrösningsjord, dvs. mark som inte var värd att odla upp till åker eller äng. Då objekt 8 inbegriper en terrassering bedöms denna som en fornlämning, medan objekt 13 bedöms som en övrig kulturhistorisk lämning.

Spridda röjningsrösen framkom även inom utredningsområdets södra del i anslutning till dagens åkermark och indikerar sannolikt under sen tid avsnörda delar av denna. Röjningsrösen i denna del bedöms därför som övriga kulturhistoriska lämningar.

Inom utredningsområdet i övrigt framkom en hägnadsrest i form av en stensträng (objekt 6), ett gravfält (objekt 9), en hög (objekt 11) och en stensättning (objekt 12). Gravfältet, som är beläget inom utredningsområdets västra del, består av två högar och fem runda stensättningar varav en osäker och har liksom högen objekt 11 i söder sannolikt anlagts under yngre järnålder. Stensättningen objekt 12 utgör möjligen en del av gravfältet Lunda 19:1 som är beläget strax utanför utredningsområdets sydöstra kant, även det troligen från yngre järnålder. Stensträngen är av klassisk typ och har sannolikt anlagts under äldre järnålder. Samtliga lämningar utgör fornlämningar.

Vid inventeringen framkom även några sentida lämningar i form av två stentäkter i flyttblock (objekt 2 och 3), en vägbank (objekt 4) och två gränsmärken (objekt 7 och 10) som alla bedöms som övriga kulturhistoriska lämningar. Slutligen pekades även två lämpliga boplatslägen ut (objekt 1 och 5). Boplatsläget objekt 5 kunde dock avskrivras efter provundersökning, medan boplatslägets objekt 1 fornlämningsstatus fortsatt är oklar. Objektet är beläget inom utredningsområdets norra del och inom ett område med höga naturvärden som kommer att undantas från exploatering och har därför inte utredningsgrävts.

## Bakgrund

Ägaren till fastigheterna Ängeby 2:3 och 3:7, i samarbete med Sigtuna kommun, arbetar med en detaljplan för ett nytt verksamhetsområde - Odenslund Företagspark - inom delar av fastigheterna. Planområdet omfattar ca 15 hektar varav drygt 2 hektar redan är exploaterade. Resterande delar består huvudsakligen av skogsmark med nivåer mellan ca 30 och 45 m över dagens havsnivå. I planområdets västra kant är en kraftledningsgata.

Inom området finns sedan tidigare en känd fornlämning i form av bebyggelselämningar efter torpet Lund (RAÄ Lunda 22:1). Länsstyrelsen bedömde att det kunde finnas ytterligare fornlämningar inom planområdet och har därför beslutat att en arkeologisk utredning enligt 2 kap 11 § kulturmiljölagen (1988:950) ska göras och vidare beslutat att tilldela Arkeologistik AB att genomföra utredningen (Lst beslut 2018-11-22, dnr 431-48538-2018).

Arkeologistik genomförde den arkeologiska utredningen under perioden 23 november - 5 december. Fastighetsägaren svarade för utredningskostnaderna.

## Kulturmiljö

Utredningsområdet är ca 15 ha stort och består av de västra och södra delarna av en delvis skogsbeklädd höjdrygg med nivåer mellan ca 30 och 45 m över havet. Markslaget utgörs i huvudsak av mer eller mindre blockig morän med ställvis berg i dagen i norra delen. Utredningsområdet är till stora delar avverkat sedan tidigare och ställvis kraftigt igenslyat. Längs områdets västra kant löper en kraftledningsgata och i områdets östra del finns en tidigare exploaterad yta som delvis är urschaktad och terrasserad mot söder. Inom den exploaterade ytans östra del finns garagelängor. Inom utredningsområdets västra del finns en registrerad fornlämning bestående av en husgrund efter torpet Lund under Ängeby, en väg och röjda ytor med röjningsrösen (RAÄ Lunda 22:1, figur 2).

I direkt anslutning till utredningsområdets östra kant antogs tidigare Folklandstingstad ha varit belägen (RAÄ Lunda 29:1), enligt FMIS utifrån uppgifter på äldre kartor, men Historiska museet genomförde 1947 en arkeologisk undersökning på platsen utan resultat (FMIS). De tre folklanden i Uppland hade var sitt huvudting och den för Attundaland gemensamma tingsplatsen var Folklandstingstad vid Lunda kyrka som är belägen en dryg halvkilometer nordöst om utredningsområdet. Tingsplatsen finns tidigast omnämnd i ett brev från tiden 1297 - 1308 (Calissendorff 1966:244). Med tiden

hade tingsplatsen gett upphov till en samhällsbildning med köpmän och hantverkare som på platsen bedrev en handel som invånarna i det närbelägna Sigtuna ansåg sig lida förfång av. År 1315 utfärdades därför ett påbud att alla som var verksamma på platsen skulle flytta till Sigtuna. Förbudet tycks dock inte ha efterlevts för efter nya klagomål från Sigtunaborna upprepades påbudet 1332. Efter ytterligare klagomål beslöts i ett kungligt brev år 1350 att tinget och marknaden skulle flyttas till Sigtuna, men att ting och marknad även fortsättningsvis skulle få hållas på den gamla platsen två gånger per år (a.a.244). Folklandstingstad nämns från 1385 uttryckligen som rätt tingsplats för Seminghundra härad och häradstinget hölls vid Lunda kyrka åtminstone fram till slutet av 1600-talet (a.a:245). Exakt var den medeltida tings- och handelsplatsen var belägen är dock ännu oklart.

Längs höjdryggens norra och sydöstra kanter, utanför det nu aktuella utredningsområdet, finns också tre gravfält (Lunda 18:1 - 20:1), en ensamliggande hög (Lunda 201:1) och två små grupper med högar och stensättningar (Lunda 21:1-2 och 24:1-4) och ett stensträngssystem (Lunda 200:1) registrerade. Även närområdet kring höjdsträckningen är rikt på fornlämningar, främst i form av gravar och gravfält från järnåldern, men enstaka rösen från troligen bronsåldern förekommer liksom hägnader från äldre järnålder. Vid Lunda kyrka, vid Lilla Söderby och i Ängeby finns även flera runstenar.

## Syfte och förutsättningar

Syftet med den arkeologiska utredningen var att ta reda på om fornlämningar skulle beröras av den planerade exploateringen. Utredningen skulle även preliminärt avgränsa nyupptäckta fornlämningar inom utredningsområdet (Lst förfrågningsunderlag 2018-11-19, dnr 431-48538-2018).

Resultatet från utredningen skulle kunna användas vid Länsstyrelsens fortsatta prövning och kunna utgöra underlag inför eventuella kommande arkeologiska åt-



gärder. Resultatet skulle också kunna användas som underlag i kommunens och företagarens planering (Lst förfrågningsunderlag).

Utredningsområdets geologiska och topografiska förutsättningar medgav att detta kunde ha tagits i bruk redan under yngre stenålder och att lämningar från samtliga perioder därför kunde finnas inom detta. Lämningar från stenålder är dock ännu tämligen ovanliga inom Lunda socken och en rimlig bedömning var därför att enstakastensättningar och/eller hägnadsrester från äldre järnålder samt senare lämningstyper såsom t.ex. husgrunder, gränsmärken och/eller skogsbrukslämningar skulle kunna komma att påträffas vid utredningen.

## Metod

Inledningsvis genomfördes en kart- och arkivstudie i syfte att klargöra hur utredningsområdet hade nyttjats under modern tid samt för att eftersöka lägen som varit lämpliga för bosättning och andra aktiviteter under förhistorisk tid. Vid arkivstudierna eftersöktes uppgifter och handlingar rörande området i fornminnesregistret (FMIS) och Antikvarisk topografiska arkivet (ATA). Rapporter rörande eventuella arkeologiska undersökningar inom eller i anslutning till området har eftersökts i Kungliga vitterhetsakademiens biblioteks-databas Vitalis och i Riksantikvarieämbetets öppna arkiv Samla. Vid kartstudierna har främst skannade lantmäteriakter och ekonomiska kartor i Lantmäteriets digitala arkiv granskats.

Efter arkiv- och kartstudierna genomfördes en fältinventering för att klargöra om fornlämningar eller andra kulturhistoriska lämningar fanns inom utredningsområdet. Nyfunna objekt liksom ytor som bedömdes kunna rymma fornlämningar utan synlig markering ovan mark mättes in med RTK-gps och beskrevs i text. Valda objekt fotograferades.

Vid utredningens andra etapp grävdes sökschakt med maskin inom ett utpekad boplatsläge (objekt 5). Schakt-



Fig 3. Inför inventeringen hade ett temperaturfall lett till en tjock frostbildning som i igenslyade partier begränsade möjligheten att upptäcka och identifiera lämningar.

en mättes in med RTK-gps och beskrevs i text. Samtliga schakt återfylldes efter avslutad dokumentation.

## Resultat

Den arkeologiska utredningen har innefattat kart- och arkivstudier och en inventering (etapp 1) samt en provundersökning av ett objekt med oklar fornlämningsstatus (etapp 2). Då den inplanerade inventeringen av utredningsområdet skulle genomföras hade ett temperaturfall lett till att området täcktes av ett tjockt frosttäckte vilket i igenslyade partier i det närmaste omöjliggjorde möjligheten att upptäcka och identifiera lämningar (figur 3). Även öppnare terrängavschnitt var ställvis svårbesiktade pga. frosten och delar av utredningsområdet var därför tvunget att ominventeras under bättre väderförhållanden.

### *Etapp 1*

De inledande kart- och arkivstudierna gav inga uppgifter om tidigare fynd eller undersökningar inom utredningsområdet eller för tidigare bebyggelse inom detta utöver torpet Lund. I ATA finns dock en uppgift om ett fynd av en ej färdigställd skafthålsyxa från Ångeby, men utan närmare angiven fyndplats varför dess relevans för utredningsområdet är oklart. Då yxan

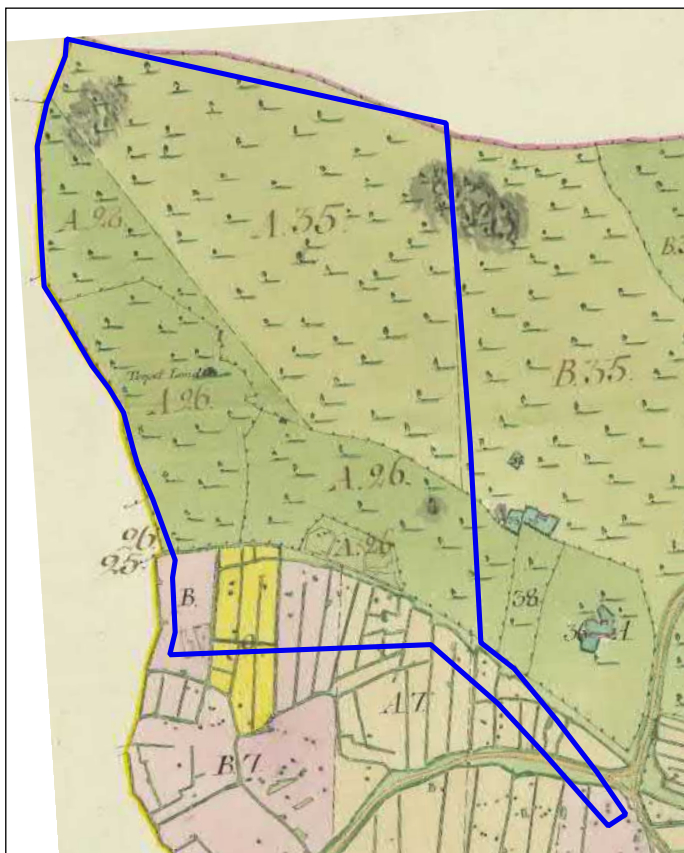


Fig 4. Detalj av en storskifteskarta över Ångeby från 1792 med utredningsområdet markerat. I väster är torpet Lund markerat. © Lantmäteriet.



Fig 5. Ett röjningsröse sydöst om husgrunderna. Foto från sydväst.

uppges ha påträffats vid grävande av en grop för ett träd (ATA), förefaller det dock troligt att fyndet har gjorts inom eller i anslutning till Ångebys tomt sydöst



Fig 6. En husgrund som delvis överlagras av ett röjningsröse. Foto från väster.



Fig 7. Detalj av laga skifteskartan över Ångeby från 1846 som visar torpets bebyggelse och täppor. © Lantmäteriet.

om utredningsområdet. Yxan köptes in av Historiska museet 1910 (SHM 14177).

Torpet är tidigast belagt på en storskifteskarta över Ångeby från 1792 (LMS A59-9:1) och sista gången på häradskartan från 1859-63 (RAK J112-84-19). Utredningsområdet utgjordes under perioden huvudsakligen av hagmark och skog (figur 4). Lund omnämns i hus-



Fig 8. En del av terrassen objekt 8. Foto från söder.



Fig 10. Den mindre av högarna på gravfältet objekt 9 sedd från söder.



Fig 9. Ett av röjningsrösena inom objekt 8. Foto från öster.

förhörslängder första gången 1765 och brukades fram till och med 1870 (Lunda hembygdsförening 1985).

Vid inventeringen påträffades tre husgrunder, varav en källargrund, inom det markerade området för torpet (bilaga 1). Strax sydväst om grunderna finns också en stenrad som möjligen kan utgöra en del av en syll till en i övrigt bortröjd husgrund. I anslutning till grunderna finns ett tiotal röjningsrösen av olika storlekar och form, varav ett överlagrar en av husgrunderna (figur 5 och 6). Röjningsrösenas utbredning stämmer väl överens med utbredningen av torpets täpper så som de redovisas på en laga skifteskarta över Ångeby från 1846 (LMM 01-

lun-36, figur 7) och på den något senare häradskartan. Vid inventeringen syntes dock inga spår efter den väg som omnämns i FMIS och som troligen har motsvarat den väg som leder till torpet från öster på laga skifteskartan. Enligt en skiss över lämningarna som upprättades 1985 i samband med en torpinventering fanns då även en brunn strax norr om grunderna (Lunda hembygdsförening 1985), vilken inte heller kunde återfinnas. Torplämningarna bedöms som fornlämning.

Nordväst och söder om torplämningen framkom två områden med fossil åkermark med fjorton respektive elva röjningsrösen (objekt 8 och 13, bilaga 1). Inom objekt 8 finns även en terrassering. Terrassen, som är ca 25 x 10 - 15 m (NV-SO) stor och 0,2 - 0,3 m hög, har en stensatt kant av 0,3 - 0,8 m långa stenar längs den sydvästra sidan (figur 8). Terrassen omges på alla sidor av röjningsrösen och bedöms därför som en trolig odlingsterrass. Röjningsrösena inom de två områdena är relativt små, ca 1,5 - 3 m i diameter och 0,2 - 0,3 m höga och i de flesta fall delvis övertorvade (figur 9). Objektet kan möjligen utgöra spår efter tidigare åkergården till torpet, men saknar tydliga begränsningar i form av hak eller diken. De antagna gårderna redovisas dock inte på den äldsta kartan över torpet (1792) varför de kan vara äldre. På både storskifteskartan och laga skifteskartan över Ångeby redovisas området som hagmark och vid laga skiftet betecknas det som avrösningsjord, dvs. mark som inte var värd att odla upp till åker eller äng.

Då objekt 8 inbegriper en terrass bedöms detta som en fornlämning medan objekt 13 bedöms som en övrig kulturhistorisk lämning.

Strax norr om objekt 8 påträffades ett gravfält bestående av två högar och fem stensättningar varav en osäker (figur 10). Högarna är 6 - 8 m i diameter och 0,5 - 0,6 m höga och stensättningarna 2 - 4,5 m i diameter och 0,2 - 0,3 m höga. Den mindre högen och en av stensättningarna är ytskadade och gropiga och visar på fyllningar av huvudsakligen morän. Gravfältet, som sannolikt kan dateras till yngre järnålder, utgör fornlämning.

Strax söder om röjningsröseområdet objekt 8 påträffades också ett gränsmärke i form av ett postament med hjärtsten (objekt 10). Ytterligare ett gränsmärke i form av en visarsten framkom strax utanför utredningsområdets norra begränsning (objekt 7). Båda lämningarna bedöms som övriga kulturhistoriska lämningar.

Inom utredningsområdets östra del framkom två stycken stentäkter i flyttblock i en blockrik sydvästsluttning (objekt 2 och 3, figur 11 och 12). På båda blocken finns borrhål och spräckta ytor och intill brottet objekt 3 också högar med spräckt sten varav några med rester av borrhål. Täkterna bedöms som övriga kulturhistoriska lämningar.

Inom utredningsområdets sydöstra delar framkom dels en stensträng (objekt 6), dels en hög (objekt 11) och en stensättning (objekt 12). Stensträngen (figur 13) är av klassisk typ och har sannolikt anlagts under äldre järnålder. Stensättningen utgör ursprungligen troligen en del av gravfältet RAÄ Lunda 19:1 som därmed har en något större utbredning än tidigare varit känt. Ensamliggande högar är ovanliga, men förekommer på flera platser i närområdet. Samtliga lämningar bedöms som fornlämningar.

Längst i sydost framkom en vägbank (objekt 4), som utifrån kartografiskt material har visats utgöra en del av landsvägens (nuvarande länsväg 273) ursprungliga sträckning mellan Lunda och Skånela. Omläggningen av vägen genomfördes i mitten av 1960-talet (Nilsson 1969). Vägbanken bedöms som en övrig kulturhistorisk lämning.



Fig 11. Stentäkterna objekt 2 och 3 är belägna i en blockrik sluttning inom utredningsområdets östra del. Foto från norr.



Fig 12. Stentäkten objekt 2 utgörs av ett spräckt flyttblock med borrhål. Foto från öster.



Figur 13. Stensträngen objekt 6 sedd från väster.



Figur 14. Schaktning inom boplatsläget objekt 5. Foto från söder.

Slutligen påträffades även två lämpliga boplatslägen, varav ett inom utredningsområdets norra del (objekt 1) och ett inom utredningsområdets sydöstra del (objekt 5). Boplatslägenas fornlämningsstatus var oklara och behövde därför utredningsgrävas (etapp 2). Objekt 1 var emellertid beläget inom ett område med höga naturvärden som skulle undantas från exploatering varför några undersökningar inom denna del inte var aktuella att genomföra. (Lst förfrågningsunderlag 2018-11-19).

## Etapp 2

Vid utredningens andra etapp provgrävdes boplatsläget objekt 5. Vid arbetet grävdes elva sökschakt med maskin inom objektet. Schakten var ca 10 - 12 m långa, 1,5 m breda och 0,25 - 0,3 m djupa. Ploglagret utgjordes i allmänhet av stenig mo eller morän och undergrunden av morän (bilaga 2). Inga fynd, anläggningar eller kulturlager framkom i något av schakten. Objektet utgör inte en kulturhistorisk lämning.

## Utvärdering

Syftet med den arkeologiska utredningen var att ta reda på om fornlämningar skulle beröras av den planerade

exploateringen. Utredningen skulle innefatta kart- och arkivstudier och en fältinventering (etapp 1) samt om nödvändigt provundersökningar av objekt med oklar fornlämningsstatus (etapp 2). Inom utredningsområdet fanns sedan tidigare endast en torplämning som i FMIS var bedömd som ett bevakningsobjekt. Utifrån områdets topografi och den omgivande fornlämningsbilden förväntades dock även enstaka stensättningar och/eller hägnadsrester från äldre järnålder samt senare lämningstyper såsom t.ex. husgrunder, gränsmärken och/eller skogsbrukslämningar kunna påträffas inom utredningsområdet.

De inledande kart- och arkivstudierna klargjorde att torplämningen utgör en fornlämning. Vid den efterföljande inventeringen framkom 13 tidigare oregistrerade objekt inom utredningsområdet varav fem har bedömts utgöra fornlämningar och sex har bedömts som övriga kulturhistoriska lämningar. De två återstående objekten utgjordes av boplatslägen varav det ena kunde avskrivas efter provundersökning medan det andra boplatslägets fornlämningsstatus tills vidare förblir oklart. Det senare är beläget inom ett parti med höga naturvärden som kommer att undantas från exploatering, varför några undersökningar inom detta inte var aktuella (Lst förfrågningsunderlag).

De nyfunna fornlämningarna utgörs av ett område med fossil åkermark, en stensträng, ett gravfält, en hög och en stensättning. Den sistnämnda utgör troligen en del av ett tidigare registrerat gravfält – RAÅ Lunda 19:1 - strax utanför utredningsområdet som därmed har en något större utbredning än vad tidigare har varit känt. De övriga kulturhistoriska lämningarna utgörs av två stentakter i flyttblock, två gränsmärken, ett område med fossil åkermark och en äldre sträckning av länsväg 273 i form av en vägbank.

Utredningen utfördes i enlighet med projektplanen och bedöms ha uppfyllt utredningens syfte.

## Referenser

**Calissendorff, K. 1966.** Folklandstingstad och en gammal färdväg. I: *Fornvännen* 1966, sid 244 – 249.

**Lunda hembygdsförening. 1985.** Torpinventeringsblankett för Lund under Ängeby. Hämtad 2018-11-20 från <http://www.lundatolft.se/torp/Engeby/Lund.PDF>

**Nilsson, C. 1969.** *Rapport över arkeologisk undersökning av fornlämning nr 84, Engeby 2:3, Lunda sn, Uppland 1964.* ATA 179/69 (opublicerad)

## Arkiv

Antikvarisk-topografiska arkivet (ATA), Riksantikvarieämbetet

Fornminnesregistret (FMIS), Riksantikvarieämbetet

Lantmäterimyndigheternas arkiv (LMM), Lantmäteriet

*01-lun-36 Stockholms län, Lunda socken, Ängeby. Laga skifte 1846 (1847).*

Lantmäteristyrelsens arkiv (LMS), Lantmäteriet

*A59-9:1 Stockholms län, Lunda socken, Ängeby. Storskifte 1792.*

Rikets allmänna kartverks arkiv (RAK), Lantmäteriet

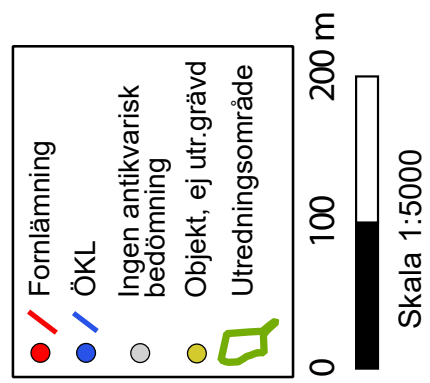
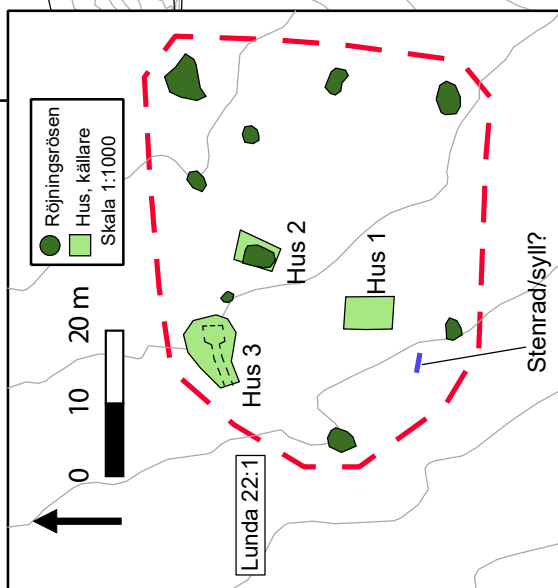
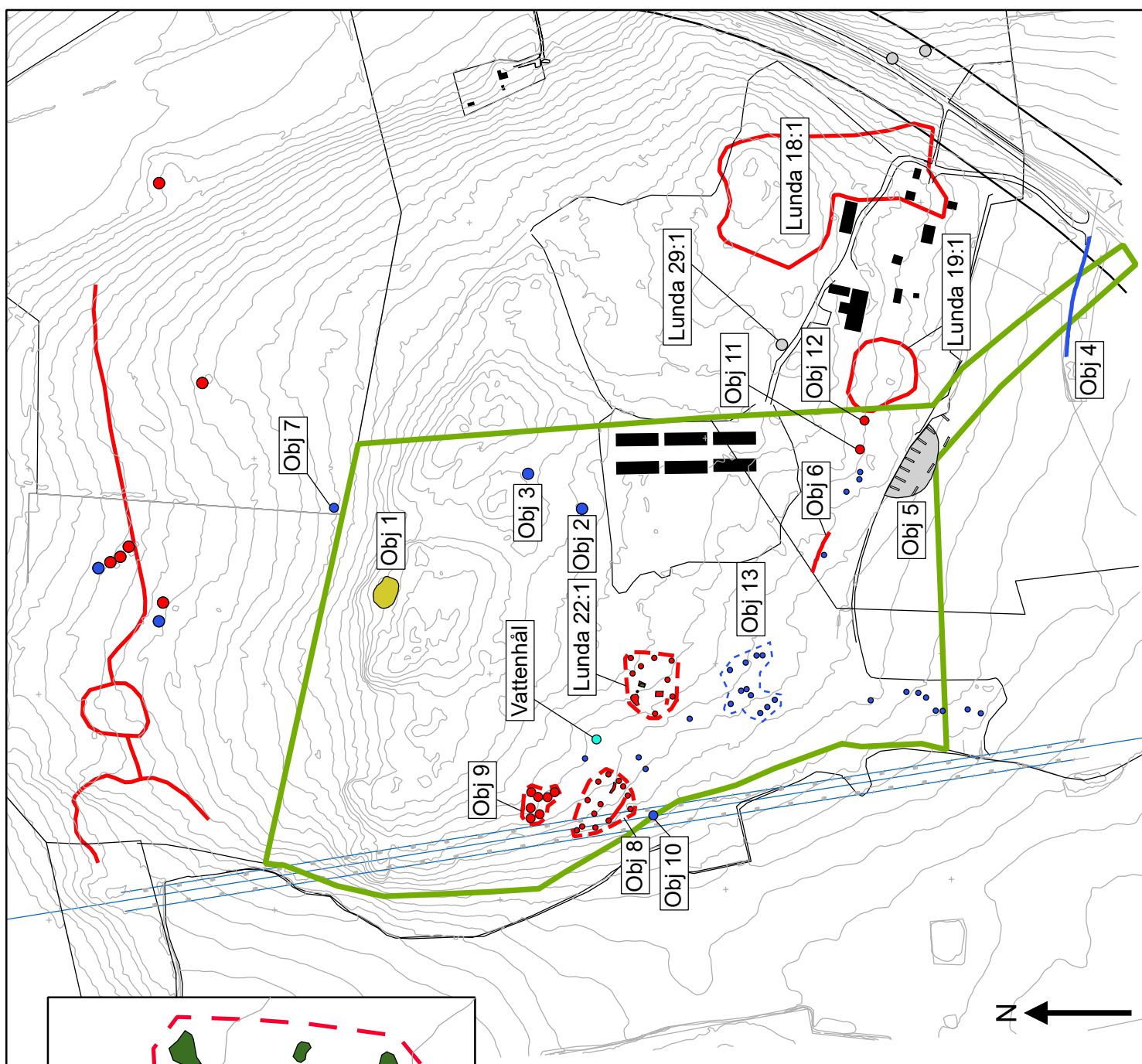
*J112-84-19 Häradseconomiska kartan, blad Vasa 1859-63.*

## Administrativa uppgifter

Länsstyrelsens beslut, dnr	<i>431-48538-2018</i>
Beslutsdatum	<i>2018-11-22</i>
Arkeologistik, projektnr	<i>AL 2018.33</i>
Exploatör	<i>Fastighetsägaren</i>
Landskap	<i>Uppland</i>
Kommun	<i>Sigtuna</i>
Socken	<i>Lunda</i>
Fastighet	<i>Ångeby 2:3 och 3:7 (delar av)</i>
Fornlämning	<i>-</i>
Typ av undersökning	<i>Arkeologisk utredning etapp 1 och 2</i>
Läge	<i>Ekonomiska kartan 11I 3f (NV) (RT90)</i>
Koordinater	<i>E 661038, N 661758 (Sveref 99 TM)</i>
Omfattning	<i>Inventerad yta ca 15 ha, schaktad yta ca 175 m<sup>2</sup> (objekt 5)</i>
Fältarbete	<i>27 november samt 3 och 5 december 2018</i>
Personal	<i>Kjell Andersson (projektledare), Göran Wertwein</i>
Underkonsulter	<i>J-E Jobanssons Åkeri Rö</i>
Arkivmaterial	<i>Utöver denna rapport föreligger inget arkivmaterial</i>
Fynd	<i>Inga fynd påträffades</i>

# Bilaga

## Bilaga 1. Plan och objekttabell, skala 1:5000

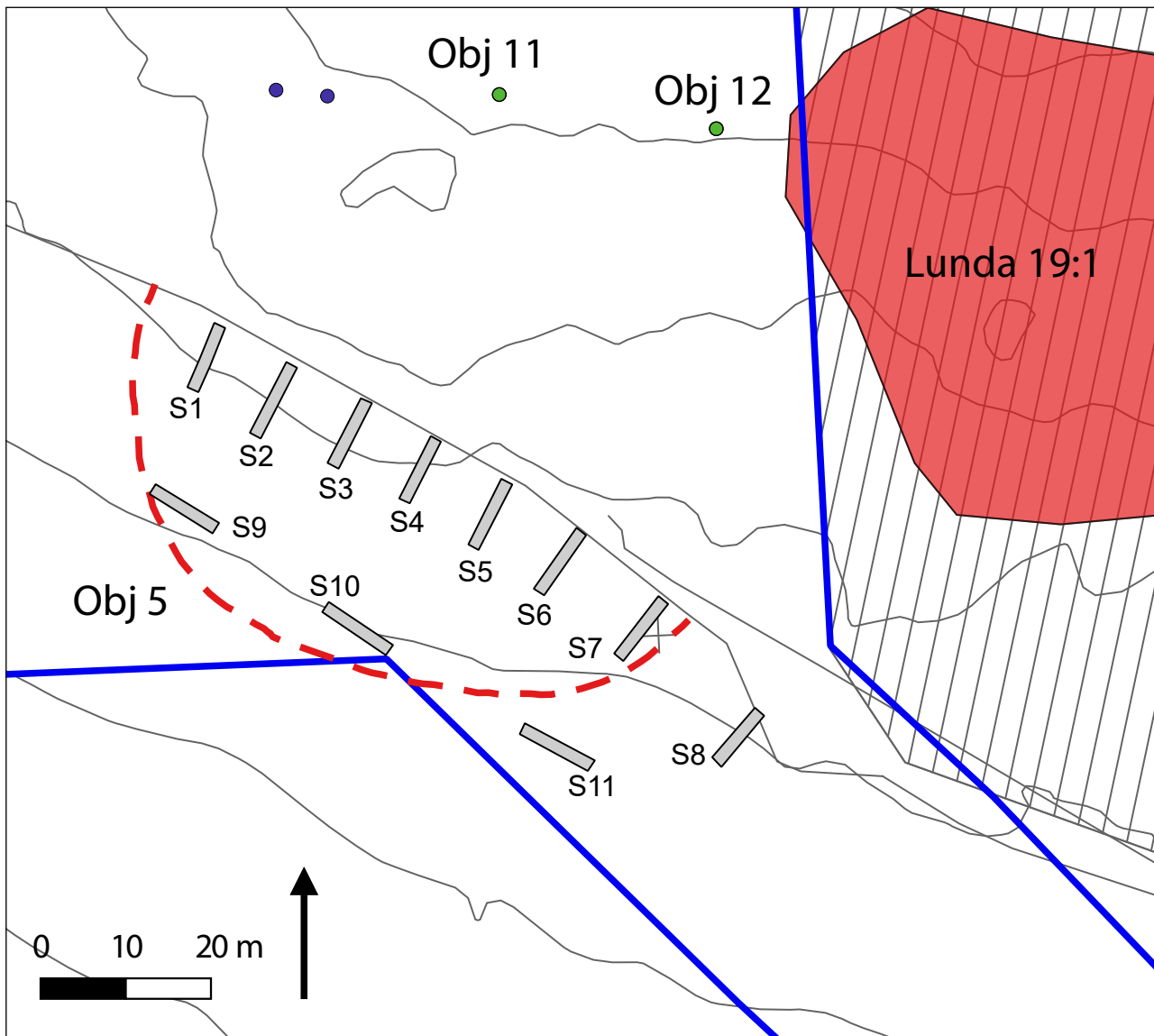




Obj-nr	Typ	Beskrivning	Antikvarisk bedömning
Obj 1	Boplatsläge	Boplatsläge, ca 20 x 20 m (N-S), på svagt mot nord sluttande avsats på berg. Skyddat läge med berg i S, SV och V. Ej utredningsgrävt då boplatsläget är beläget inom ett område med höga naturvärden som kommer att undantas från exploatering.	Oklar fornlämningsstatus
Obj 2	Brott/täkt	Brott/täkt i flyttblock, ca 2,5 x 1,8 x 1 m stort, med på västra sidan spräckta ytor och två borrhål.	Övrig kulturhistorisk lämning
Obj 3	Brott/täkt	Brott/täkt i flyttblock, ca 2 x 1,2 x 1,4 m stort, med på norra, östra och södra sidorna spräckta ytor och borrhål. Nordöst och väster om blocket finns spräckt sten med borrhål.	Övrig kulturhistorisk lämning
Obj 4	Färdväg	Vägbank, ca 110 m lång (OSO-VNV), 5 m bred och upp till 1 m hög. Övertorvad. Vägbankens centrala del är urschaktad ned till ca 0,4 m djup och delvis igenfylld med taktegel. Del av landsvägens (länsväg 273) ursprungliga sträckning innan denna byggdes om på 1960-talet.	Övrig kulturhistorisk lämning
Obj 5	Utgår	Boplatsläge, ca 30 x 20 (NV-SO), i svagt mot sydväst sluttande åkermark. Vid utredningen grävdes elva söschakt med maskin inom ytan. Inga anläggningar eller fynd påträffades.	Ingen antikvarisk bedömning
Obj 6	Hägnad	Stensträng, ca 29 + 10 lång (OSO-VNV), 1 - 1,5 m bred och 0,1 - 0,3 m hög. Enskiktad och entill tvåradig av 0,3 - 0,6 m stora stenar. Delvis övertorvad. De två delarna åtskilda av en ca 2 m bred öppning,	Fornlämning
Obj 7	Gränsmärke	Gränsmärke i form av rest sten (visare) med spetsig topp, ca 0,3 m hög, 0,2 m bred (V-Ö) och 0,1 m tjock.	Övrig kulturhistorisk lämning
Obj 8	Fossil åker	Röjningsröseområde, ca 60 x 40 m (NV-SO), med 14 röjningsrösen och en terrassering, troligen en odlingsterrass. Röjningsrösen är i allmänhet runda eller rundade, ca 1,5 - 3 m i diam och 0,2 - 0,3 m höga av 0,1 - 0,4 m stora stenar och är delvis övertorvade. Terrassen är belägen inom områdets södra del och är ca 25 m lång (NV-SO), 10 - 15 m bred och 0,2 - 0,3 m hög. Terrassens sydvästra sida ärstensatt av 0,3 - 0,8 m stora stenar. Terrassen omges av röjningsrösen på alla sidor.	Fornlämning
Obj 9	Gravfält	Gravfält, ca 40 x 30 m (NV-SO), bestående av sju fornlämningar. Lämningarna utgörs av två högar och fem runda stensättningar, varav en osäker. Högarna är 6 - 8 m i diam och 0,5 - 0,6 m höga. Den största högen, som är belägen i gravfältets västra del, är beväxt med flera unga granar och björkar. Stensättningarna är ca 2 - 4,5 m i diam och 0,2 - 0,3 m höga. Den mindre av högarna och en av stensättningarna är ytskadade och gropiga och visar på en fyllning av huvudsakligen morängrus.	Fornlämning

Obj 10	Gränsmärke	Gränsmärke i form av ett postament med hjärtsten. Postamentet är rundat, ca 1,3 m i diam och 0,15 m högt av 0,3 - 0,4 m stora stenar. Hjärtstenen är ca 0,35 m hög, 0,35 m bred och 0,3 m tjock.	Övrig kulturhistorisk lämning
Obj 11	Hög	Hög, rundad, ca 5 m i diam och upp till 0,5 m hög. Övertorvad. Centralt är en grop, ca 2 x 1 m stor (V-Ö) och 0,3 m djup. Beväxt med fyra unga björkar i södra delen.	Fornlämning
Obj 12	Stensättning	Stensättning, rundad, ca 3 m i diam och 0,15 m hög. Övertorvad med relativt många 0,2 - 0,4 m stora stenar synliga i ytan. Del av gravfältet RAÄ Lunda 19:1?	Fornlämning
Obj 13	Fossil åker	Röjningsröseområde, ca 50 x 25 - 35 m (NO-SV) stort med elva röjningsrösen. Röjningsrösen är i allmänhet runda eller rundade, ca 1,5 - 2 m i diam och 0,2 - 0,3 m höga av 0,1 - 0,6 m stora stenar och är delvis övertorvade	Övrig kulturhistorisk lämning
Lunda 22:1	Lägenhetsbebyggelse	<p>Bebyggelselämningar, sentida, 90 x 50 m (NNV-SSÖ) bestående av 1 husgrund med skorstensstock. Väg och röjda ytor med röjningsrösen. Beväxt med bl a ett päronträd och syrenbuskar. TA: Häradskartan 1902-1906. (FMIS)</p> <p>Vid utredningen påträffades tre husgrunder varav en källargrund inom ytan. Någon väglämning var inte iakttagbar. Husgrunderna är ca 5 - 7 x 4 - 5 m stora och 0,2 - 0,25 m höga med syllar av 0,25 - 0,6 m stora stenar längs sidorna. Källaren är invändigt ca 3 x 3 m stor och 0,8 m djup med en utdragen ingång i väster, ca 1,6 x 1 m (V-Ö) stor. Källaren har kallmurade väggar av 0,3 - 0,65 m stora stenar och omges av vallar i söder och öster, ca 1 - 1,1 m breda och 0,2 - 0,3 m höga. I norr finns en otydlig vall, ca 2 m bred och 0,1 - 0,15 m hög. I anslutning till husgrunderna finns även en stenrad, ca 2 m lång, 0,4 - 0,6 m bred och upp till 0,2 m hög av 0,15 - 0,4 m stora stenar, möjligen en syll till en i övrigt bortröjd husgrund. Inom området finns också ett tiotal röjningsrösen varav ett överlagrar en av grunderna. Rösen är ca 2 - 5 x 2 - 5 m stora och 0,25 - 0,6 m höga. Röjningsrösenas utbredning motsvarar ungefär den utbredning som torpets täppor hade enligt en laga skifteskarta över Ängeby från 1846..</p> <p>Torpet omnämns i husförhörslängder första gången 1765. Sista kända brukare av torpet bebodde detta 1866-70. Torpläget är belagt på karta första gången 1792.</p>	Fornlämning

## Bilaga 2. Schaktplan och schakttabell



Schakt	Storlek (m)	Djup (m)	Beskrivning
S1	10 x 1,5	0,25 - 0,3	Fyllning av brun stenig mo. Botten av beige moig morän. Inga fynd.
S2	12 x 1,5	0,2 - 0,35	Som S1. Inga fynd.
S3	11 x 1,5	0,25 - 0,3	Som S1. Inga fynd.
S4	10 x 1,5	0,3	Som S1. Inga fynd.
S5	11 x 1,5	0,3 - 0,35	Som S1. Inga fynd.
S6	10,5 x 1,5	0,3	Fyllning av brun myllig morän. Botten av beige morän. Inga fynd.
S7	10 x 1,5	0,25 - 0,3	Fyllning av brun något stenig lera. Botten av ljusbrun lera med enstaka större stenar. Inga fynd.
S8	9,5 x 1,5	0,3	Som S7. Inga fynd
S9	10,5 x 1,5	0,25 - 0,3	Som S1. Inga fynd.
S10	11 x 1,5	0,3	Som S1. Inga fynd.
S11	12 x 1,5	0,3	Fyllning av brun något stenig silt. Botten av ljusbrun silt. Inga fynd.

## Bilaga 3. Figurförteckning

Figur 1. Utredningsområdets läge markerat på Terrängkartan.

Figur 2. Utredningsområdet, objekt och fornlämningar markerade på Fastighetskartan.

Figur 3. Inför inventeringen hade ett temperaturfall lett till en tjock frostbildning som i igenslyade partier begränsade möjligheten att upptäcka och identifiera lämningar.

Figur 4. Detalj av en storskifteskarta över Ängeby från 1792 med utredningsområdet markerat. I väster är torpet Lund markerat. © Lantmäteriet.

Figur 5. Ett röjningsröse sydöst om husgrunderna. Foto från sydväst.

Figur 6. En husgrund som delvis överlagras av ett röjningsröse. Foto från väster.

Figur 7. Detalj av laga skifteskartan över Ängeby från 1846 som visar torpets bebyggelse och täppor. © Lantmäteriet.

Figur 8. En del av terrassen inom objekt 8. Foto från söder.

Figur 9. Ett av röjningsrösena inom objekt 8. Foto från öster.

Figur 10. Den mindre av högarna på gravfältet objekt 9 sedd från söder.

Figur 11. Stentäkterna objekt 2 och 3 är belägna i en blockrik sluttning inom utredningsområdets östra del. Foto från norr.

Figur 12. Stentäkten objekt 2 utgörs av ett spräckt flyttblock med borrhål. Foto från öster.

Figur 13. Stensträngen objekt 6 sedd från väster.

Figur 14. Schaktning inom boplatsläget objekt 5. Foto från söder.