

MÅL OCH BUDGET 2023-2025



Beslutad i kommunfullmäktige november 2022



Innehåll	
Beslutssatser.....	6
Politisk inriktning för 2023-2025.....	8
Förord.....	8
Det här är mål och budget.....	10
Sigtuna kommuns vision och mål.....	10
Vision 2030.....	10
Kommunens styr- och ledningssystem.....	10
Sigtuna kommuns styr- och ledningssystem.....	11
Sigtuna kommuns mål.....	11
Den röda tråden blir tydlig genom kommunens styrdokument.....	12
Planeringsförutsättningar.....	13
Samhällsekonomi.....	13
Kommunernas ekonomi.....	13
Sigtuna kommun.....	13
Population.....	13
Lokaler.....	14
Ekonomi och förutsättningar.....	14
Plan för 2023-2025.....	15
Långtidsplan.....	17
Övergripande finansiella nyckeltal.....	19
Årets resultat i förhållande till skatteintäkter samt generella statsbidrag och utjämning.....	19
Nettokostnadsandel.....	19
Självförfinansieringsgrad.....	19
Kassalikviditet.....	19
Soliditet, inklusive pensionsåtaganden.....	20
Budgetföljsamhet och prognossäkerhet.....	20
Finansiella rapporter och ekonomiska sammanställningar.....	21
Resultatbudget.....	21
Balansbudget.....	22
Likviditetsbudget.....	23
Drift.....	24
Löner.....	24
Finansiella intäkter och kostnader, Räntor.....	24
Pensionskostnader.....	25
Elkostnader.....	25
Avskrivningar.....	25
Drift och underhåll av lokaler.....	25

Driftbudget Sigtuna kommun.....	26
Investering.....	27
Investeringar totalt	27
Gator, vägar, park och lek.....	29
Verksamhetsfastigheter.....	29
Budget, uppdrag och politisk inriktning på nämndnivå.....	30
Kommunstyrelsen	30
Styrelsens uppgifter.....	30
Driftbudget.....	30
Revisionen.....	32
Särskilda uppdrag 2023.....	32
Politisk inriktning.....	33
Barn- och ungdomsnämnden	36
Nämndens uppgifter.....	36
Driftbudget.....	36
Särskilda uppdrag 2023.....	37
Politisk inriktning.....	37
Bygg- och miljönämnden.....	39
Nämndens uppgifter.....	39
Driftbudget.....	39
Särskilda uppdrag 2023.....	40
Politisk inriktning.....	40
Individ- och familjeomsorgsnämnden	41
Nämndens uppgifter.....	41
Driftbudget.....	41
Särskilda uppdrag 2023.....	42
Politisk inriktning.....	42
Kultur- och fritidsnämnden.....	43
Nämndens uppgifter.....	43
Driftbudget.....	43
Särskilda uppdrag 2023.....	44
Politisk inriktning.....	45
Utbildnings- och arbetsmarknadsnämnden.....	46
Nämndens uppgifter.....	46
Driftbudget.....	46
Särskilda uppdrag 2023.....	47
Politisk inriktning.....	47
Äldre- och omsorgsnämnden	50
Nämndens uppgifter.....	50

Driftbudget.....	50
Särskilda uppdrag 2023.....	51
Politisk inriktning.....	52
Familjerättsnämnden.....	53
Driftbudget.....	53
Överförmyndarnämnden.....	53
Driftbudget.....	53
Valnämnden.....	53
Driftbudget.....	53
Räddningstjänsten.....	53
Driftbudget.....	53
Kommunala koncernföretag.....	54
SigtunaHem AB.....	54
Sigtuna Vatten & Renhållning AB.....	54
Energioperatörerna AB.....	54
Tagun AB.....	54
Kommunalförbund och andra företag med ägarintresse.....	54
Destination Sigtuna AB.....	54
Airport City Stockholm.....	54
Brandkåren Attunda.....	55
Käppalaförbundet.....	55
Sigtuna återvinning AB.....	55
Norrvatten.....	55
Kommuninvest ekonomisk förening.....	55
Stockholmsregionernas försäkring AB.....	55
Bilaga 1. Sigtuna kommuns mål och systematiska kvalitetsarbete.....	56
Kvalitet genom arbetssätt och resultat.....	63
Service och valfrihet.....	64
Ett team, en kommun.....	64
Långsiktig hållbarhet.....	64
Bilaga 2. Värdegrund.....	65
Bilaga 3. Indikatorer.....	66
Stabil kommunal ekonomi.....	66
Bra kommunal service.....	67
Hållbar samhällsutveckling.....	71
Attraktiv arbetsgivare.....	73
Bilaga 4. Regler och rutiner.....	74
Ny översiktsplan.....	77
Bilaga 6. Trygga Sigtuna.....	78

Bilaga 7. Samhällsbyggnadslyftet.....	81
Bilaga 8. Sigtuna kommuns organisation	82
Sigtuna kommun	83
Kommunfullmäktige	83
Kommunstyrelse	83
Nämnder.....	83
Bolagsstyrelser.....	83
Privata utförare.....	83

Beslutssatser

Kommunstyrelsen föreslår att kommunfullmäktige ska besluta följande:

1. Skattesatsen för 2023 är oförändrad och fastställs till 20,00 procent.
2. Kommunstyrelsen och övriga nämnder ska senast 31 januari 2023 fastställa verksamhetsplan inklusive detaljbudget och nämndmål.
3. Kommunens internränta för 2023 ska vara 1,0 procent.
4. Den övre ramen för total låneskuld 2023 ska vara 1 850 mnkr. Inom denna ram har kommunstyrelsen rätt att ta upp nya lån samt omsätta lån som förfaller.
5. Den årliga borgensavgiften för 2023 fastställs till 0,35 procent.
6. Under 2023 återlånas de pensionsmedel som avsätts inom KAP-KR (kompletterande ålderspension med mera) och till garanti- och visstidspension.
7. Aktieutdelningen för AB SigtunaHem bestäms till 7 miljoner kronor om resultatet så medger.
8. Kommunstyrelsen ges i uppdrag att utreda och besluta om eventuell avveckling av de två kommunala bolagen Tagun AB och Energioperatörerna AB samt att sälja kommunens ägarandel i bolaget Sigtuna återvinning AB.
9. Avgifter för laddning av elfordon för Sigtuna kommun fastställs, dnr KS/2022:162.
10. Taxa och avgifter inom området trafik för Sigtuna kommun fastställs enligt bilaga 2b, dnr KS/2022:366.
11. Taxa för provning och tillsyn enligt alkohollagen, inkl lagen om tobak och liknande produkter för Sigtuna kommun fastställs enligt bilaga 2c, dnr KS/2022:485.
12. Riktlinjer för avgifter inom äldre- och omsorgsnämndens verksamheter i Sigtuna kommun fastställs enligt bilaga 2d, dnr KS/2022:484.
13. Avfallstaxa för Sigtuna kommun 2023 fastställs enligt bilaga 2e, dnr KS/2022:577.
14. VA-taxa för Sigtuna kommun 2023 fastställs enligt bilaga 2f, dnr KS/2022:578.
15. Kommunstyrelsen och övriga nämnder medges möjlighet till omprioritering av budgeterad driftverksamhet 2023 inom givna mål och given anslagsram. Omprioriteringar av budgeterade medel ska meddelas kommunstyrelsen.
16. Godkänna ägardirektiv för AB SigtunaHem, Sigtuna vatten och renhållning AB, Tagun AB, Energioperatörerna AB samt Destination Sigtuna AB.
17. Besluta att arbetet mot felaktiga utbetalningar (FUT) utökas till att omfatta flera verksamhetsområden samt att arbetet samordnas av kommunledningskontoret.
18. Införa ett kommunövergripande system för uppföljning av nämndernas systematiska kvalitetsarbete.
19. För år 2023 budgetera 1 234 000 kronor till kommunrevisionen.
20. Att utöver vad som anges i beslutssatserna 1-19 samt 21-30 anta övrigt i bifogade förslag till Mål och budget 2023-2025.

Kommunstyrelsen, bygg- och miljönämnden samt valnämnden

21. Att fastställa ansvar och uppdrag, driftbudget, särskilda uppdrag 2023 samt politisk inriktning i enlighet med vad som anges under avsnitten kommunstyrelsen, bygg- och miljönämnden samt valnämnden i bifogat förslag till Mål och budget 2023-2025.
22. Till kommunstyrelsen delegeras att reglera nämndernas ramar för 2023 med hänsyn till vissa förändringar av teknisk art: internhyror, kapitalkostnader, löner, index med mera.
23. Till kommunstyrelsen delegeras att senast i samband med granskningen av nämndernas verksamhetsberättelser 2022 besluta om huruvida ej återrapporterade uppdrag för 2022 ska återföras till nämnd/-er som komplettering av verksamhetsplanen för 2023.
24. Kommunstyrelsen ska besluta om inriktning för budgetarbetet 2024, samt senast i oktober 2023 lämna förslag till kommunfullmäktige avseende Mål och budget 2024-2026.

25. Kommunstyrelsen får besluta att Sigtuna kommun såsom för egen skuld ingår borgen för AB SigtunaHems låneförpliktelser upp till ett totalt högsta lånebelopp om 3 600 mnkr, jämte därpå löpande ränta och kostnader.
26. Kommunstyrelsen får besluta att Sigtuna kommun såsom för egen skuld ingår borgen för Sigtuna Vatten och Renhållning AB låneförpliktelser upp till ett totalt högsta lånebelopp om 270 mnkr, jämte därpå löpande ränta och kostnader.
27. Kommunstyrelsen får besluta att Sigtuna kommun såsom för egen skuld ingår borgen för Brandkåren Attundas låneförpliktelser upp till ett totalt högsta lånebelopp om 250 mnkr, jämte därpå löpande ränta och kostnader.

Barn- och ungdomsnämnden samt utbildnings- och arbetsmarknadsnämnden

28. Att fastställa uppgifter och uppdrag, driftbudget, särskilda uppdrag 2023 samt politisk inriktning i enlighet med vad som anges under avsnitten barn- och ungdomsnämnden samt utbildnings- och arbetsmarknadsnämnden i bifogat förslag till Mål och budget 2023-2025.

Äldre- och omsorgsnämnden, individ- och familjeomsorgsnämnden, överförmyndarnämnden samt familjerättsnämnden

29. Att fastställa uppgifter och uppdrag, driftbudget, särskilda uppdrag 2023 samt politisk inriktning i enlighet med vad som anges under avsnitten äldre- och omsorgsnämnden, individ- och familje-omsorgsnämnden, överförmyndarnämnden samt familjerättsnämnden i bifogat förslag till Mål och budget 2023-2025.

Kultur- och fritidsnämnden

30. Att fastställa uppgifter och uppdrag, driftbudget, särskilda uppdrag 2023 samt politisk inriktning i enlighet med vad som anges under avsnitten kultur- och fritidsnämnden i bifogat förslag till Mål och budget 2023-2025.

Politisk inriktning för 2023-2025

Förord

Sverige, Sigtuna och resten av världen står inför mycket stora ekonomiska utmaningar 2023. Två års nedstängning av stora delar av viktiga näringslivs- och samhällsstrukturer på grund av Coronapandemin ersattes i februari 2022 av Rysslands invasionskrig mot Ukraina. Effekterna av detta krig är en kraftigt ökad inflation, stigande räntor, kraftigt ökade energikostnader, ökade entreprenadkostnader, prisökning på livsmedel och insatsvaror och en stor risk för global recession.

Till detta ska läggas kraftigt ökade kostnader för ett reviderat pensionssystem samt ökade kostnader då pensionssystemet är inflationsskyddat vilket slår mycket hårt mot såväl regioner som kommuner. För Sigtunas del innebär bara det nya pensionssystemet ökade kostnader på cirka 108 miljoner kronor (mnkr) för 2023. Till detta ska läggas ökade räntekostnader med cirka 14 mnkr, ökade elkostnader med 10 mnkr samt ökade livsmedelskostnader med cirka 7 mnkr. På grund av de stora investeringar vi gjort i primärt skolor och förskolor de senaste åren ökar även räntekostnaderna med cirka 14 mnkr och avskrivningarna med cirka 28 mnkr. Enbart dessa kostnadsökningar summerar till 167 miljoner kronor för 2023.

Dessutom förväntas en del av dessa kostnadsökningar fortsätta under 2024. Inte minst gäller det ökningen av pensionskostnaderna. Höjd för detta måste således tas redan i budget för 2023. Detta har bland annat resulterat i ett generellt besparingsbeting på 1 procent för samtliga verksamheter. Krafttag har även gjorts för att hålla nere investeringsvolymerna där den äskade investeringsvolymen på 494 mnkr minskats till 372 mnkr. Detta är nödvändigt för att bibehålla en hög självfinansieringsgrad och att hålla nere såväl räntekostnader som framtida kostnader för avskrivningar.

Ett ljus i denna annars så dystra tunnel är att det hårda arbete som lagts ned av kommunledningen de senaste åren på att sanera kommunens svaga ekonomi nu givit oss en stark ekonomisk bas att utgå från. Den kommer nu tjäna oss väl i arbetet med att stå emot de kommande utmaningarna. Tack vare att vi på ett långsiktigt och ansvarsfullt sätt steg för steg satsat på att stärka välfärden har vi samtidigt kunnat bygga upp ett överskott motsvarande det av SKR rekommenderade 2 procent av skatteintäkter och statsbidrag. Denna buffert kommer nu till viss del behöva användas för att täcka de stora kostnadsökningar vi står inför. Framför allt kommer de kraftigt ökade pensionskostnaderna täckas genom att ta i anspråk del av det uppbyggda överskottet. Eftersom vi står inför fortsatta utmaningar även 2024 är det dock av avgörande betydelse att inte hela överskottsmålet används 2023. Den tuffa ekonomiska situation vi står inför 2023 och 2024 gör att inga nya, stora, satsningar kan initieras. Viktigt att poängtera är dock att de mycket stora reformer som satts igång tidigare är redan finns inbygda i budgetramarna och att de därför fortsätter. Det gäller primärt satsningarna inom äldreomsorgen (Säbolyftet, 30-punktsprogrammet, hemtjänsten och genomförandet av den äldreplan som är framtagen), skolutvecklingsprogrammet (som tagit skolan i Sigtuna till plats 37 i Sverige), Samhällsbyggnadslyftet (för att motverka segregationen), trygghetsarbete (som nu börjat ge reella resultat), hållbarhetsarbete, arbetet med att gå från en förvaltningsorganisation till en serviceorganisation, det fokuserade arbetet med att stärka förutsättningarna för det lokala näringslivet, att få fler invånare i egen försörjning, och så vidare. Vi klarar trots det mycket svåra utgångsläget att tillföra verksamheterna totalt drygt 148 miljoner kronor för att vidmakthålla detta arbete. Dessutom finns det en buffert på drygt 40 miljoner kronor på sista raden för ytterligare oförutsedda händelser.

De kommande två åren kommer bli mycket tuffa. Men tack vare kommunledningens strukturerade, långsiktiga och ansvarsfulla arbete med ekonomin står Sigtuna bättre rustade att möta de svåra utmaningarna än många andra kommuner i landet.

Vi behöver därför inte bygga en kortsiktig och bräcklig bro över mörka vatten som tidigare kommunledningar gjort i kristider. Vi har varit förutseende och redan byggt en motståndskraftig mur mot den tidvattenvåg av oro och turbulens som nu slår mot oss. En mur som räddar oss från att göra stora, kännbara, nedskärningar i Sigtuna kommuns välfärd!

Olov Holst (M)
Pernilla Bergqvist (L)
Bengt Hellström (KD)
Gill Brodin (C)
Lars Björling (SfS)

Det här är mål och budget

Kommunallagen anger att kommuner varje år ska upprätta en budget för nästa kalenderår med plan för de därefter två efterföljande åren. Mål och budget är Sigtuna kommuns främsta styrdokument. Det beskriver bland annat hur skattemedel ska användas, vilka prioriteringar kommunen väljer att göra och vad invånarna kan förvänta sig av kommunen framöver. Mål och budget är kommunens huvudsakliga verktyg för planering och styrning av verksamheten. Utgångspunkten för kommunens mål och resultatstyrning är ”Vision 2030”.

Mål och budget lägger fast resursfördelningen mellan nämnderna och anger inriktningen för verksamheterna de kommande åren. Den innehåller den politiska visionen, kommunfullmäktiges mål för mandatperioden samt särskilda uppdrag för året. Mål och budget är bindande både avseende ekonomiska ramar, kommunfullmäktiges mål och uppdrag för verksamheten. Övriga kommunala styrdokument som planer, program, policys och liknande är underordnade Mål och budget.

Sigtuna kommuns vision och mål

Vision 2030

Sigtuna kommun är den mest attraktiva kommunen i landet att bo, leva och verka i. Här är invånarna trygga och känner stolthet för kommunen. Vi når vår vision genom att:

Vi levererar tjänster och bemötande av högsta kvalitet

Här får invånarna maximal nytta för sina skattepengar, leveransen av välfärdstjänster är en av de bästa i landet. Hos oss kommer invånaren först, alltid. En bra kommun genom hela livet.

Vi har nära till allt

Kommunen ligger strategisk placerad i en av Sveriges superregioner, mitt emellan Stockholm och Uppsala. Vi är en internationell mötesplats med närhet till resten av världen.

Vi skapar förutsättningar för tillväxt

Här är det möjligt för människor och företag att växa och utvecklas. Tillsammans bygger vi framtidens innovativa och hållbara samhälle.

Kommunens styr- och ledningssystem

Styr- och ledningssystem syftar till att utifrån de politiska ambitionerna åstadkomma mesta möjliga värde för invånaren med siktet inställt på kommunens vision och en hållbar utveckling.

Ett styr- och ledningssystem beskriver hur kommunens verksamheter planeras, genomförs och följs upp. Systemet ska bidra till att skapa en helhetsbild från vision till det dagliga arbetet i verksamheterna. Styr- och ledningssystemets utgångspunkt i Sigtuna kommun är den övergripande visionen, värdegrunden samt inriktningsmålen.

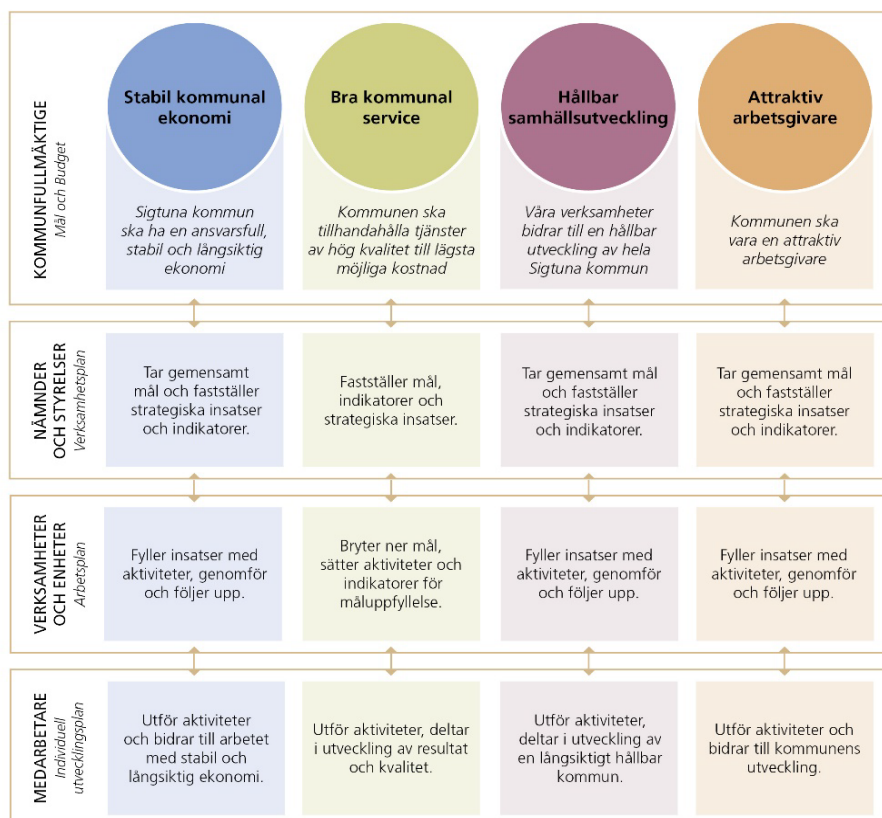
Sigtuna kommuns styr- och ledningssystem



Sigtuna kommuns mål

Sigtuna kommun arbetar med mål- och resultatstyrning. Det betyder att de förtroendevalda politikerna styr Sigtuna kommun utifrån de mål de sätter upp och följer upp de resultat som kommunens verksamheter uppnår för att se vad som går bra och vad som kan förbättras.

Enligt kommunallagen ska mål för god ekonomisk hushållning finnas inom såväl ett finansiellt som inom ett verksamhetsmässigt perspektiv. Kommunfullmäktige har därför antagit fyra mål inom fyra olika målområden.



En god ekonomi är en förutsättning för goda resultat och hög måluppfyllelse. Inom målområdet **Stabil kommunal ekonomi** sätts ett finansiellt mål för att Sigtuna kommun som organisation ska kunna skapa utrymme för verksamhetsutveckling och investeringar. En förutsättning för detta är att Sigtuna kommun har en god ekonomisk hushållning där det årliga resultatet över tid överstiger intäkterna från skatter och statsbidrag med minst två procent, samt att kommunens kärnverksamhet och den hållbara samhällsutvecklingen prioriteras vid fördelningen av resurser.

Inom **Bra kommunal service** sätts ett kvalitets- och effektivitetsmål. Sigtuna kommun ska vara en attraktiv kommun att bo, leva och verka i och kommunens invånare ska erbjudas bästa möjliga välfärdstjänster och maximalt värde för sina skattepengar. Strävan ska ständigt vara att på ett effektivt sätt tillhandahålla högkvalitativa tjänster i hela den kommunalt finansierade verksamheten oavsett utförare. Fokus i denna utveckling och uppföljning ligger på slutmötet med kunden.

För **Hållbar samhällsutveckling** sätts ett mål som avser Sigtuna kommuns bidrag till övergripande samhällsutveckling inom vårt geografiska område. Det är satt utifrån tre hållbarhetsperspektiv, miljömässigt, socialt och ekonomisk. Dessa perspektiv ska prägla all kommunal verksamhet och finnas med som viktiga delar i all samhällsplanering. Genom detta mål görs Agenda 2030 till en integrerad del av Sigtuna kommun verksamhet.

Målet för **Attraktiv arbetsgivare** säkerställer att Sigtuna kommun möter utmaningarna i att vara en attraktiv arbetsgivare på arbetsmarknaden. En aktiv förändringskultur och engagerande miljö med medarbetare som kan och vill vara medskapande gör hela organisationen till drivare och bärare av kommunens utveckling.

Målen beskrivs mer i detalj i Bilaga 1. Så styrs Sigtuna kommun.

Den röda tråden blir tydlig genom kommunens styrdokument

I Mål och budget 2023-2025 fastställs övergripande mål för kommunen och hur kommunens samlade resurser ska prioriteras mellan olika nämnder och verksamheter. Målen förs vidare till nämnder och styrelser samt därefter ner till verksamheter och enheter.

Varje nämnd och styrelse tar utifrån förutsättningarna i Mål och Budget fram en årlig verksamhetsplan. I denna fastställer nämnden såväl detaljbudget och de prioriteringar som krävs för att uppfylla kommunfullmäktiges målsättning. Mål och insatser förs sedan vidare ner i verksamheter och enheters arbetsplaner där målen även aktivitetssätts. Indikatorer bidrar till att följa upp och stödja måluppfyllelsen under året.

Nämndernas verksamhetsplaner följs upp tre gånger per år, vid delår 1 och 2 samt i verksamhetsberättelsen.

Planeringsförutsättningar

Samhällsekonomi

Den svenska ekonomin bromsar in under 2022. Den höga inflationen, liksom de stigande räntorna (globalt och i Sverige) slår allt mer mot investeringar och hushållens konsumtion i Sverige 2022–2023. Generellt leder mindre optimistiska hushåll och företag till att investeringar skjuts på framtiden eller uteblir. Den höga inflationen påverkar alla sektorer och urholkar köpkraften, ekonomin är svagare 2022–2023 och resursutnyttjandet minskar.

I nuläget är efterfrågan på arbetskraft stor och rekryteringsläget allmänt sett ansträngt. Sysselsättningsgraden väntas börja vända ner nästa år, men en växande befolkning i arbetsför ålder gör att antalet sysselsatta personer beräknas öka. Konjunkturavmattningen kommer alltså med tiden också att synas på arbetsmarknaden. Men sannolikt kommer företag att vilja behålla personal så länge som möjligt eftersom det råder så stor brist på arbetskraft med efterfrågad kompetens. Både Konjunkturinstitutet och Arbetsförmedlingen antar att arbetslösheten blir lägre 2022 än 2021 och fortsätter att sjunka 2023. Därefter antas den stiga något.

Konsumentprisindexets (KPI) beräkning för inflation som vid årets början låg på 4 procent uppgick i juni till 8,5 procent och mätte 8 procent i juli. Bakom uppgången i år ligger framförallt prishöjningarna på livsmedel. Därtill kvarstår höga energipriser (el och drivmedel), det som i fjol var drivkraften bakom inflationsuppgången. Samtidigt har KPI-inflationen börjat tryckas upp av högre boräntor. Mycket talar för att livsmedelspriserna i höst fortsätter att stiga mer än normalt. Likaså finns det en överhängande risk för att de redan höga elpriserna blir än högre under vintern 2022/2023.

Kommunernas ekonomi

Sveriges kommuner och regioner (SKR) presenterade den 25 augusti cirkulär 22:28 "Budgetförutsättningar för åren 2022-2025". Denna prognos har kompletterats den 29 september med en revidering av skatteunderlagsprognosen enligt cirkulär 22:33. Skatteunderlagsprognosen vilar på en prognos och ett medelfristigt scenario fram till 2025 där svensk ekonomi når normalkonjunktur mot slutet av perioden.

Skatteunderlagets utveckling kommande år kan inte förväntas räcka till att finansiera en ökande kommunal verksamhetsvolym i samma utsträckning som under den senaste tioårsperioden. Samtidigt är den demografiska utmaningen större, de som arbetar ska försörja allt fler (yngre och äldre) och de ökade behoven av omsorg och vård av äldre förutsätter allt större resurser. Anledningen till de snabbt stigande kommunala utgifterna är att priser och löner som påverkar kommuners och regioners kostnader nu stiger snabbare. Det är delvis en följd av den allmänna prisuppgången under prognosperioden och delvis en följd av det nya pensionsavtalet med högre premier. Kostnaderna för pensioner ökar mycket kraftigt 2023 och 2024 på grund av det högre prisbasbeloppet.

Sigtuna kommun

Population

En befolkningsprognos ligger till grund för beräkning av skatteintäkter, volymökningar i verksamheterna samt behov av verksamhetslokaler. Befolkningsprognosen utgår från kommunfullmäktiges beslut den 16 december om "Program för bostadsbyggande 2022-2026". Det femåriga programmet utgör de riktlinjer för bostadsförsörjning som fullmäktige ska anta enligt Lag (2000:1383) om kommunernas bostadsförsörjningsansvar. Det som anges enligt programmet är målsättningen för byggstarter och planerade bostadsprojekt. Därefter har en bedömning gjorts avseende förväntat antal färdigställda bostäder. För kommunen som helhet beräknas totalt 942 bostäder tillkomma under budgetperioden 2023-2025. Av detta avser 404 bostadsrätter, 141 hyresrätter och 397 bostäder med äganderätter. Programmet redovisas också per kommunedel.

Vidare bygger befolkningsprognosen på hur befolkningen flyttar, föder barn och dör baserat på de senaste årens utveckling för kommunen. Kommunens senaste befolkningsprognos är daterad 21 januari 2022 och gäller för tioårsperioden 2022-2031. Vid utgången av 2021 uppgick befolkningen i kommunen till 50 273 personer. Under budgetperioden 2023-2025 beräknas befolkningen för kommunen som helhet öka med 2 675 personer, det vill säga 5,3 procent. Prognosen redovisas såväl per kommundel som för olika åldersklasser. Särskild fokus riktas på åldersklasser som efterfrågar förskole- och skolverksamheter samt äldreomsorg.

Lokaler

Lokalförsörjningsplanen bereds före och beslutas samtidigt som mål och budget. Den är i stor utsträckning en konsekvens av bostadsbyggande och befolkningsutveckling och anger behov av verksamhetslokaler inom en femårsperiod och med en tioårig utblick. Den utgör också ett underlag bland annat till planering och beslut om investeringar, vilka dock slutligen prövas i arbetet med mål och budget. Särskild fokus riktas på planering av förskolor och skolor samt särskilda boenden, bostäder inom LSS och lägenheter inom socialpsykiatri.

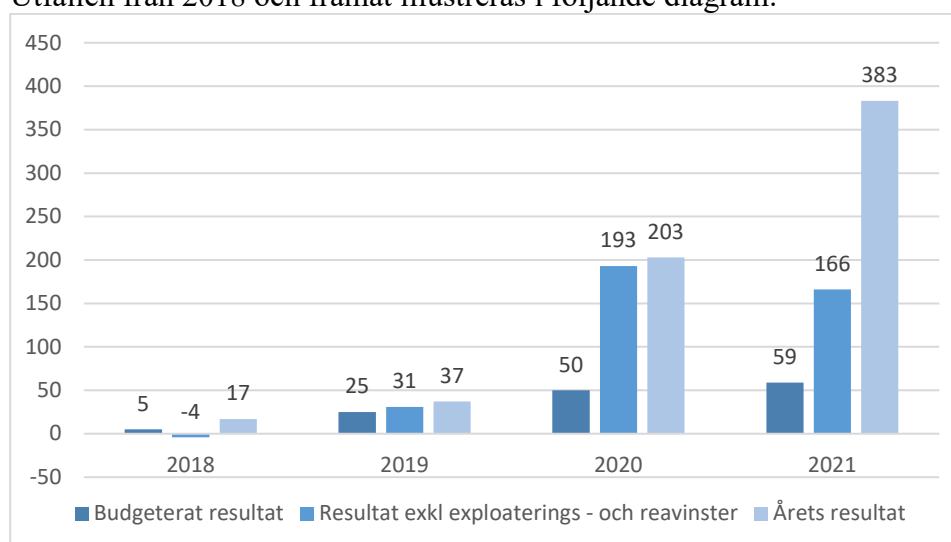
Ekonomi och förutsättningar

Svensk ekonomi har till stor del återhämtat sig från den ekonomiska kris coronapandemin orsakade, men återhämtningen är ojämn mellan näringsgrenar och grupper av arbetslösa. Arbetslösheten har sjunkit i samtliga län men skillnaderna mellan länen är stora. På riksnivå är arbetslösheten nu lägre än innan pandemin, men i Stockholms och Uppsala län är arbetslösheten fortfarande kvar på en högre nivå än innan pandemin och återhämtningen går långsammare. Sigtuna var dock den kommun i länet där arbetslösheten minskade mest mellan andra kvartalet 2021 och samma period 2022. Även långtidsarbetslösheten fortsätter att minska, men kommer trots det att ligga kvar på en hög nivå de närmaste åren. Bland dem som blir kvar i långtidsarbetslöshet förlängs tiderna utan arbete och gruppen som varit arbetslös mer än 24 månader fortsätter att öka.

Sigtunas skattekraft har de tre senaste åren legat under rikssnittet. År 2022 beräknas skattekraften vara 96,2 procent. Detta är en spegling av att Sigtunas socioekonomiska struktur utvecklats i en delvis annan riktning än genomsnittet för rikets kommuner. Den i huvudsak statligt finansierade inkomstutjämnningen garanterar kommunerna ett inkomstutjämningsbidrag på 115 procent av medelskattekraften. Kommuner med högre skattekraft bidrar till en del av utjämnningen.

Bokslut 2021

Årets resultat år 2021 uppgick till 383,4 mnkr varav 217,5 mnkr avsåg exploateringsverksamheten. Utfallen från 2018 och framåt illustreras i följande diagram:



Figur 1 – Sigtuna kommuns resultat 2018-2021. Belopp i miljoner kronor (mnkr).

År 2021 var exploateringsinkomsterna särskilt höga framför allt på grund av försäljningen av Västra Rosersberg (verksamhetsområde/arbetsplatser). Skatteintäkterna översteg budgeterat belopp och kommunstyrelsen och flertalet nämnder hade lägre nettokostnader än budgeterat, vilket också gällde för det så kallade finansnettot. Trots omfattande investeringar kunde låneskulden minska. Soliditeten, liksom självfinansieringsgraden avseende investeringarna ökade. Nettokostnadernas andel av skatteintäkter och statsbidrag minskade.

Prognos 2022

Det prognostiserade årsresultatet för 2022 uppgår till 230,9 mnkr vilket är 168,3 mnkr högre än budget. Skatteintäkter visar en negativ avvikelse med 8,6 mnkr efter genomgång av Sveriges kommuner och regioners prognos som kom den 25 augusti, cirkulär 22:28. Förbättringen om 113,0 mnkr beror på ökade statsbidrag, främst inom inkomstutjämning, kostnadsutjämning samt slutavräkning av skatt. Förändringen av skatteintäkter samt statsbidrag är totalt 104,3 mnkr utifrån cirkulär 22:28. Nämnderna prognostiserar ett överskott på 63,9 mnkr främst på grund av färre barn och elever inom barn- och ungdomsnämnden samt utbildnings- och arbetsmarknadsnämnden än budgeterat samt lägre kostnader för ekonomiskt bistånd än budgeterat. Placeringarna inom äldre och funktionsnedsättning är också färre än budgeterat.

De långfristiga lånen i förhållande till anläggningstillgångar har sjunkit från 39,6 procent i årsbokslutet till 37,4 procent. Detta, tillsammans med ett högt resultat, bidrar till att soliditeten beräknas öka från 19,4 procent till 25,6 procent.

Investeringsbudgeten för år 2022, inklusive överföringar från år 2021, uppgår till 825,4 mnkr. Av detta beräknas cirka 79 procent genomföras under året. Självfinansieringsgraden prognostiseras överskrida målet om 78 procent.

Plan för 2023-2025

Det är framför allt skatteintäkter från den egna befolkningen och statsbidrag som ger förutsättningar för finansiering av kommunens löpande verksamheter. Med statsbidrag avses framför allt dels de generella bidragen och dels inkomst- och kostnadsutjämningar.

Tabellerna nedan avser bokslutet 2021, budgetar och prognoser för 2022 samt budget och plan för den treåriga budgetperioden 2023-2025.

Skatteintäkter

För de aktuella åren redovisas skatteunderlag och skatteintäkterna, de senare också med slutavräkningar för respektive år.

Skatteintäkter (mnkr)	Budget 2022	Prognos 2022	Budget 2023	Plan 2024	Plan 2025
Skatteunderlag, mnkr	11 570	11 573	12 260	12 800	13 374
Utdebitering, kr	20	20	20	20	20
Skatteintäkter, mnkr	2 343	2 314	2 452	2 560	2 674
Slutavräkning 2021, mnkr		18			
Slutavräkning 2022, mnkr	9	52			
Summa skatteintäkter	2 352	2 384	2 452	2 560	2 674

Skatteunderlaget är det totala beloppet som ligger till grund för kommunens skatteintäkter.

Utdebiteringen, i detta fall, 20 kronor per skattekrona (100 kronor beskattningsbar inkomst) ger de skatteintäkter som anges ovan. Utdebiteringen beräknas kalkylmässigt till samma nivå för hela budget- och planperioden.

Det senaste kända utfallet av skatteunderlaget är för år 2022. Ovanstående beräkningar av skatteintäkterna baseras på Sveriges Kommuner och Regioners (SKR) prognos för utvecklingen av skatteunderlaget under 2022-2025 enligt cirkulär 22:33.

Beräkningen av skatter och statsbidrag år 2023 bygger på en bedömd befolkningsökning från SKR på 50 489 invånare.

Sigtuna kommuns totala intäkter i form av skatter och statsbidrag bestäms huvudsakligen av skatteunderlagets tillväxt i riket. Skulle Sigtuna kommuns uppräkningsfaktor bli lägre än rikets, kompenseras kommunen till stor del för detta i inkomstutjämnningen. En förändring på en procentenhet av rikets uppräkningsfaktor innebär förändrade intäkter på knappt 23 mnkr för Sigtuna kommun. En förändring på en procentenhet av Sigtuna kommuns uppräkningsfaktor (rikets oförändrad) innebär förändrade intäkter på drygt 1 mnkr.

Totalt budgeteras skatteintäkter på 2 452,2 mnkr för 2023, vilket är en ökning med 109,2 mnkr jämfört med budget för 2022. Den definitiva uppgiften om skatteutfallet 2023 fastställs först i december 2024.

Statsbidrag och utjämnning

I tabellen nedan redovisas statsbidrag och de olika bidragen/avgifterna i utjämningsystemet.

Statsbidrag (mnkr)	Budget 2022	Prognos 2022	Budget 2023	Plan 2024	Plan 2025
Inkomstutjämnning	432,1	502,4	555,4	579,8	605,8
Kostnadsutjämnning	143,4	162,3	163,9	164,8	165,7
Regleringsbidrag/-avgift	115,1	138,6	76,8	74,8	56,3
LSS-utjämnning	-31,3	-34,1	-43,9	-44,2	-44,4
Kommunal fastighetsavgift	79,6	81,3	84,6	84,6	84,6
Äldreomsorgssatsning	13,6	13,6			
Summa statsbidrag	738,9	850,5	836,8	859,8	868

Siffrorna i tabellen baseras på den prognos Sveriges kommuner och Regioner lämnat i september månad 2022, cirkulär 22:33. Slutgiltig beräkning avseende bidragsåret 2022 fastställs omkring årsskiftet, vilket innebär att förändringar av bidrag och avgifter kan ske.

Sammanfattningsvis budgeteras ett netto på 836,9 mnkr i statsbidrag för 2023 (inklusive kommunal fastighetsavgift), vilket är en ökning med 84,3 mnkr jämfört med budgeten för 2022, och 13,6 mnkr lägre än prognosen för 2022. Förklaringen till det förväntade högre utfallet i prognos 2022 jämfört med budget 2022 avser kompensation för minskade skatteintäkter. Inför 2023 har äldreomsorgssatsningen räknats bort på grund av osäkerhet kring framtida storlek av statsbidraget.

Utjämningsystemet är utformat så att staten ger ett anslag för kommunalekonomisk utjämnning. Anslaget ska täcka den totala kostnaden för inkomstutjämnning, strukturbidrag och införandebidrag. Skulle anslaget inte räcka för att täcka dessa kostnader justeras detta via en regleringsavgift som kommunerna betalar. Om anslaget för utjämnningen istället är högre än kostnaderna för att upprätthålla det, utgår ett regleringsbidrag till kommunerna. Kostnadsutjämnningen är en intern omfördelning av pengar mellan kommunerna och kräver ingen finansiering av staten.

Inkomstutjämnningen garanterar kommunerna 115 procent av medelskattekraften. Sigtuna kommuns skattekraft är 2023 drygt 95 procent av medelskattekraften. Enligt senaste prognos beräknas kommunens bidrag år 2023 till 555,4 mnkr, vilket är 53,0 mnkr högre än prognosen för år 2022. För åren därefter beräknas relativt kraftiga ökning för Sigtuna.

Kostnadsutjämnningen baseras på teoretiskt beräknade antaganden om enskilda kommuners kostnader för barn, ungdom, äldre med flera verksamheter i relation till en snittkostnad för riket. Den kan ge

antingen ett bidrag eller en avgift. För Sigtuna kommun beräknas ett bidrag år 2023 till 163,9 mnkr, vilket är 1,6 mnkr högre än prognosen för år 2022.

Det totala anslaget för kommunalekonomisk utjämning 2022 är högre än vad som krävs för att täcka kostnaderna för systemet och därför kommer ett regleringsbidrag att utgå för Sveriges kommuner. För **LSS** (Lagen om stöd och service till vissa funktionshindrade) finns ett eget utjämningsystem, skilt från den kostnadsutjämning som avser flera andra verksamheter. Även detta system är en intern omfördelning mellan landets kommuner. För Sigtunas del noteras en relativt stor förändring, från en kostnad på 34,1 mnkr 2022 till 43,8 mnkr år 2023.

Avgiften för kommunal fastighetsavgift är knuten till inkomstbasbeloppet. För år 2023 är inkomstbasbeloppet fastställt till 52 500 kronor. För Sigtuna kommun beräknas intäkten uppgå till 81,3 mnkr år 2022 och 84,6 mnkr år 2023.

En kommitté ser över den kommunala utjämningen

En parlamentariskt sammansatt kommitté har den 29 april 2022 getts i uppdrag att göra en översyn av den kommunala utjämningen.

Syftet med uppdraget är att säkerställa att den kommunalekonomiska utjämningen ger kommuner och regioner likvärdiga ekonomiska förutsättningar att tillhandahålla välfärd och annan kommunal service, trots skillnader i skattekraft och strukturella förutsättningar. Översynen avser både inkomst- och kostnadsutjämningen. Uppdraget ska redovisas senast den 3 maj 2024.

Långtidsplan

I samband med framtagandet av Mål och budget tas även en ekonomisk bedömning fram som sträcker sig sex år framåt i tiden. Syftet är att på ett tidigt stadium kunna planera för kommande demografiska förändringar och nya förutsättningar.

Verksamhetens kostnader har i långtidsplanen, som omfattar åren 2023-2028, prognostiserats utifrån aktuell befolkningsprognos och nu kända och bedömda demografiska förändringar och övriga planerade förändringar, såsom utbyggnad av skolor, förskolor, övriga tillkommande behov av verksamhetslokaler, löneökningar, ökade avskrivningar och ökade pensionskostnader.

Långtidsplanen visar på utvecklingen för skatter och statsbidrag, finansiellt netto, ramar för kommunstyrelsen och nämnderna, effektiviseringskrav alternativt reformutrymme för att uppnå en resultatnivå på 2 procent av skatter, generella statsbidrag och utjämning.

Givet de förutsättningar som skatter, statsbidrag, finansiellt netto och nämndbudgetarna/planerna ger framkommer därmed endera ett effektiviseringskrav eller ett reformutrymme.

Allmänt kan framhållas att den ekonomiska utvecklingen är förenad med stora osäkerheter. Det är särskilt påtagligt med den inbromsande ekonomin och höga inflation som varit under 2022. En hög inflationstakt som fått fäste och centralbankernas höjda räntor bidrar till ytterligare dämpning. Det kommunala skatteunderlaget växer starkt i nominella termer. Snabbt stigande kostnader, givet högre priser och löner, pekar dock på att skatteintäkterna inte kommer att medge någon real resursökning kommande år. Stora kostnadsökningar inte minst för avtalspensioner, drivet av den höga inflationen, kommer att bli en stor utmaning för de kommunala budgetarna under kommande år. Det faktum att osäkerheten är större än vanligt, även i närtid, gör det än mer viktigt att aktivt jobba med det långsiktiga perspektivet och skapa handlingsberedskap.

Som framgår av tabellen krävs effektiviseringar i verksamheterna för alla kommande år, undantag 2025. I flera fall handlar det om betydande effektiviseringskrav. Flerårsplanen innehåller politiska satsningar på nämndnivå för år 2023. I stor utsträckning har dessa satsningar bedömts kvarstå åren framöver. Några ytterligare satsningar på nämndnivå för åren 2024 och framåt har inte gjorts i långtidsplanen. Det innebär att utvecklingen åren 2024 och framåt främst visar på utvecklingen av skatter och statsbidrag, finansnettot, kapitalkostnader och demografiska kända och bedömda behov.

De politiska satsningarna och prioriteringarna sker årligen i budgetprocessen utifrån aktuella ekonomiska förutsättningar. Scenariot framåt 2029 är ytterst osäkert och kräver fördjupad analys av såväl skatteutvecklingen som demografin och dess effekt på investeringar de närmaste åren.

Långtidsplan, årliga nämnds- och förvaltningsramar (mnkr)	2023	2024	2025	2026	2027	2028	2029
Skatter och statsbidrag	-3 289	-3 420	-3 543	-3 649	-3 759	-3 872	-3 988
Finansiellt netto	39	39	18	20	20	20	21
Kommunstyrelsen	609	634	660	669	685	703	725
* KF, KS, kontoren	378	397	413	426	438	452	465
* finansförvaltning	158	166	176	181	187	192	198
* avskrivningar	27	28	28	20	17	17	18
* lokalkostnader	10	8	8	7	7	7	8
* oförutsett	35	35	35	35	35	35	35
Totalt övriga nämnder	2 599	2 731	2 862	2 997	3 141	3 290	3 446
* Kultur- och fritidsnämnden	144	151	157	162	166	171	177
* Barn- och ungdomsnämnden	1 250	1 312	1 378	1 447	1 519	1 595	1 675
* Utbildnings- och arbetsmarknadsnämnden	339	356	374	393	412	433	455
* Äldre- och omsorgsnämnden	653	685	720	756	794	833	875
* Individ- och omsorgsnämnden	189	199	207	213	219	226	233
* Bygg- och miljönämnden	16	16	17	17	18	19	19
* Överförmyndarnämnden	4	5	5	5	5	5	5
* Familjerättsnämnden	5	5	5	5	6	6	6
* Valnämnden	0	2	0	0	2	2	2
Totalt KS och nämnder	3 208	3 365	3 451	3 593	3 751	3 916	4 091
Effektiviseringskrav (-)/Reformutrymme (+)	0	-53	3	-38	-87	-142	-203
Årets resultat	43	68	71	73	75	77	80

Övergripande finansiella nyckeltal

Ett nyckeltal har som syfte att underlätta bedömningen av en situation genom att få en finansiell status, att kontrollera prestationer och att främja en bättre planering. Därutöver skapar nyckeltalet också möjligheter att jämföra sig med andra. kostnader. Nedanstående sex nyckeltal utgör en bas för den finansiella styrningen av kommunen och återfinns i bilaga 3 som kommunövergripande indikatorer under målet stabil kommunal ekonomi. Med en tydlig ekonomistyrning kopplad till nyckeltalen kan kommunen säkra en långsiktig hållbar ekonomi med god ekonomisk hushållning. Det är särskilt viktigt kommande år då ekonomin påverkas av bland annat kraftiga kostnadsökningar, stigande inflation och ökade prisindex.

Årets resultat i förhållande till skatteintäkter samt generella statsbidrag och utjämning

En kommun ska ha god ekonomisk hushållning och som tumregel bör en kommun ha ett överskott motsvarande 2 procent av skatteintäkter och statsbidrag. En tillväxtkommun med stora investeringar kan behöva ha ett högre procentuellt överskott medan de kommuner som har en god soliditet, låga pensionsskulder och låga investeringsbehov kan ha ett lägre procentuellt överskott. Målsättningen med nyckeltalet är att säkra balansen mellan de återkommande löpande intäkterna och kostnaderna. Ökar de löpande kostnaderna snabbare än de löpande intäkterna, försvagas kommunens finansiella handlingsförmåga inför framtiden.

Sigtuna kommun har de senaste två åren haft ett resultat som överstigit 2 procent och resultatet beräknas uppgå till 7 procent för 2022. Det rådande osäkra ekonomiska läget gör att Sigtuna kommun fortsatt behöver budgetera med ett positivt ekonomiskt resultat. För 2023 görs ett tillfälligt avsteg från överskottsmålet på 2 procent vilket ses som en nödvändig åtgärd för att kunna möta de kraftiga kostnadsökningarna, främst för pensioner.

Nettokostnadsandel

Nettokostnadsandel är ett utvecklat mått som innebär att samtliga löpande kostnader inklusive finansnetto relateras till skatteintäkter samt statsbidrag och utjämning. Nyckeltalet visar om kommunen kan finansiera löpande kostnader med löpande intäkter och hur denna balans har utvecklats över tiden. Om nyckeltalet överstiger 100 procent är kostnaderna större än intäkterna. En kommun bör över tid redovisa en nettokostnadsandel på 97 procent eller lägre.

Självfinansieringsgrad

När den löpande driften har finansierats bör en tillräckligt stor andel av skatteintäkterna återstå för att kunna finansiera årets investeringar. Redovisas ett värde på 100 procent eller mer i självfinansieringsgrad innebär det att kommunen kan skattefinansiera samtliga investeringar som genomförs. För att upprätthålla god ekonomisk hushållning bör kommunen på lång sikt hitta en stabil skuldsättning över generationer som innebär att varje generation skattefinansierar en rimlig del av investeringarna med skatteintäkter. Sigtuna kommuns målvärde för självfinansieringsgrad är 78 procent.

Kassalikviditet

Kassalikviditeten i en kommun visar på likvida medel och kortfristiga fordringar i förhållande till kortsiktiga skulder. En nivå på 100 procent innebär att kommunen precis klarar sina kortfristiga åtaganden. Sigtuna kommun har sedan 2016 haft en kassalikviditet som överstigit 60 procent. En nivå på 60 procent eller högre tryggar den kortfristiga betalningsberedskapen för en kommun med ett normalt likviditetsflöde.

Soliditet, inklusive pensionsåtaganden

Syftet med nyckeltalet är att bedöma kommunens långsiktiga betalningsförmåga och dess rörelseriktning. Att pensionsförpliktelser som uppkommit före 1998 inte tas upp i balansräkningen påverkar soliditetsmättet. Dessa åtaganden ska dock betalas ut inom en 50-årsperiod och därför bör dessa inkluderas i ett soliditetsmätt, då skulden kommer att påverka kommunens långsiktiga finansiella handlingsutrymme. Sigtuna kommun har i Mål och budget tidigare redovisat soliditet exklusive pensionsåtaganden men ändrar nu nyckeltalet till att inkludera kommunens pensionsåtagande. Kommunens soliditet inklusive pensionsåtaganden har varit låg historiskt men har stärkts de senaste åren och beräknas uppgå till 28 procent för år 2022. Målet för Sigtuna kommun är att över tid ha en soliditet inklusive pensionsåtagande som stabilt ligger över 25 procent.

Budgetföljsamhet och prognossäkerhet

Budgetföljsamhet är ett viktigt nyckeltal för att kunna analysera hur god kontroll kommunen har över sin finansiella utveckling. Det är viktigt att det görs en god analys av eventuell avvikelse utifrån om det var en felaktig budget som beslutats utifrån inträffade händelser under året eller om budgetavvikelsen beror på dålig budgetföljsamhet.

För en ansvarsfull, stabil och långsiktig ekonomi är nämndernas budgethållning och prognossäkerhet central. Sigtuna kommuns nämnder har därför en rad instruktioner att följa (Bilaga 4, Regler och rutiner). Här kan särskilt noteras att:

- Nämnder och styrelser förväntas redovisa ett utfall i enlighet med budget.
- Ett underskott kan inte accepteras, utan nämnder och styrelser ska löpande anpassa sin verksamhet under året för att hålla budget.
- Nämnderna ska under året genomföra ålagda effektiviseringar samt investeringar enligt plan.

Finansiella rapporter och ekonomiska sammanställningar

De finansiella rapporterna avser resultatbudget, balansbudget och likviditetsbudget/kassaflödesanalys. De ekonomiska sammanställningarna avser de totala drift- och investeringsbudgetarna. Varje rapport och sammanställning presenteras, först med förklarande text, därefter en tabell och slutligen en genomgång av vad de olika posterna i tabellen innehåller.

Resultatbudget

Resultatbudgeten visar summeringar av kommunens samtliga löpande intäkter och kostnader, förutom verksamheterna enligt driftredovisningen också avskrivningar, skatteintäkter och generella statsbidrag, finansiella intäkter och kostnader, extraordinära poster samt den del av exploateringsresultatet som avser intäkter och kostnader (och således inte investeringar). Nettot av samtliga intäkter och kostnader utgör årets resultat. Två finansiella nyckeltal redovisas också. Det ena är årets resultat i förhållande till skatteintäkter och statsbidrag (vilket förklaras utförligare nedan) och det andra hur stora verksamhetens nettokostnader är i förhållande till skatteintäkter och statsbidrag.

Resultatbudget (mnkr)	Budget 2022	Prognos 2022	Budget 2023	Plan 2024	Plan 2025
Verksamhetens intäkter	615,7	622,8	635,3	648,0	660,9
Verksamhetens kostnader	-3466,9	-3410,1	-3 607,3	-3 749,6	-3 820,7
Avskrivningar	-208,4	-208,4	-236,0	-263,6	-291,2
Verksamhetens nettokostnader	-3 059,6	-2 995,7	-3 208,0	-3 365,3	-3 451,0
Skatteintäkter	2323,4	2314,7	2 452,2	2 560,0	2 674,8
Statsbidrag	807,3	920,3	837,0	860,0	868,1
Verksamhetens resultat	71,1	239,3	81,1	54,7	91,9
Finansiella intäkter	18,1	18,1	19,1	19,1	19,1
Finansiella kostnader	-26,5	-26,5	-57,6	-57,6	-37,1
ÅRETS RESULTAT	62,7	230,9	42,6	16,2	73,9
Effektiviseringsbehov	0	0	-23	-52	3
BALANSKRAVSRESULTAT	62,7	58,8	65,8	68,4	70,9

Verksamhetens nettokostnader avser verksamhetens intäkter, kostnader och avskrivningar. Beloppen ovan är summeringar av vad som framgår av tabellen Driftbudgeten, längre ner i dokumentet. De avser dels kommunstyrelsens olika verksamheter och dels totaler för respektive nämnder. För information om skatter och statsbidrag, se planeringsförutsättningarna för år 2023-2025. Verksamhetens resultat avser samtliga intäkter och kostnader i verksamheterna samt skatter och statsbidrag.

Finansiella intäkter och kostnader

Finansnetto (mnkr)	Bokslut 2021	Budget 2022	Prognos 2022	Budget 2023	Plan 2024	Plan 2025
Finansiella intäkter						
Utdelningar från koncernföretag	7,0	7,0	7,0	7,0	7,0	7,0
Ränteintäkter	3,2	2,5	2,5	3,5	6,2	7,3
Borgensavgifter	8,4	8,4	8,4	8,4	11,1	11,1
Övrigt	0,2	0,2	0,2	0,2	0,2	0,2
Summa	18,8	18,1	18,1	19,1	6,4	7,5
Finansiella kostnader						
Räntekostnader	-7,7	-8,0	-8,0	-19,4	-27,5	-28,0
Förändring av pensionsavsättningar, finansiell del	-5,8	-18,3	-18,3	-38,0	-39,1	-20,3
Övrigt	-0,2	-0,2	-0,2	-0,2	-0,2	-0,2
Summa	-13,7	-26,5	-26,5	-57,6	-66,8	-48,5
Finansnetto	5,1	-8,4	-8,4	-38,5	-39,8	-17,9

Balansbudget

Balansbudgeten ger information om kommunens ekonomiska ställning per den sista december respektive år. De poster som ingår är anläggnings- och omsättningstillgångar, avsättningar, kort- och långfristiga skulder samt eget kapital. Förändringen av eget kapital är detsamma som årets resultat.

Balansbudget (mnkr)	Bokslut 2021	Budget 2022	Prognos 2022	Budget 2023	Plan 2024	Plan 2025
TILLGÅNGAR						
Anläggningstillgångar	3 461	4 122	3 947	4 126	4 301	4 309
Omsättningstillgångar	554	320	377	503	649	787
Summa tillgångar	4 015	4 442	4 324	4 629	4 950	5 096
EGET KAPITAL, AVSÄTTNINGAR OCH SKULDER						
Eget kapital	1 554	1 364	1 881	1 923,6	1 939,6	2 013,6
- därav årets resultat	383	63	231	42,6	16,0	74,0
Avsättningar						
- avsättningar för pensioner mm	497	500	521	627	733	767
Skulder						
- Långfristiga skulder	1 371	1 878	1 351	1 519	1 721	1 821
- Kortfristiga skulder	593	700	571	559	557	494
Summa skulder	1 964	2 578	1 922	2 078	2 278	2 315
Summa eget kapital, avsättningar och skulder	4 015	4 442	4 324	4 629	4 950	5 096

Kommunens tillgångar kommer att fortsätta att öka i samma takt som de planerade investeringarna som är inarbetade i detta dokument. Även utlåningen till Käppalaförbundet påverkar denna post då fordran på förbundet är att räkna som en tillgång.

Pensionsavsättningarna kommer att öka kraftigt de närmaste åren då ett nytt pensionsavtal börjar gälla 2023, samt att tidigare avsättningar räknas upp i och med basbeloppsändring.

Utlåning av medel till Käppalaförbundet kommer till största delen att behöva lånas upp och med det kommer skulder att öka. Med en självfinansieringsgrad om 0,78 avseende investeringar ger att extern finansiering behövs, vilket kommer att ske via upptag av nya lån.

Det egna kapitalet kommer att öka i samma takt som årets resultat under budgetperioden.

Likviditetsbudget

Likviditetsbudgeten visar dels årets kassaflöde, dels likvida medel vid årets början och årets slut. Med kassaflöde avses faktiska in- och utbetalningar.

De delar som utgör årets kassaflöde består av den löpande verksamheten, investeringsverksamheten, exploateringsverksamheten och finansieringsverksamheten. Den senare avser nettoupplåning.

Årets kassaflöde visar därmed hur mycket de likvida medlen förändrats under året.

Likviditetsbudget (mnkr)	Bokslut 2021	Budget 2022	Prognos 2022	Budget 2023	Plan 2024	Plan 2025
Den löpande verksamheten	373	326	436	524	61	162
Investeringsverksamheten	-386	-745	-745	-692	-263	-262
Exploateringsverksamheten	0	0	0	0	0	0
Finansieringsverksamheten	-100	368	-20	168	202	100
Årets kassaflöde	-113	-50	-329	0	0	0
Likvida medel vid årets början	261	50	148	50	50	50
Likvida medel vid årets slut	148	0	-181	50	50	50

Drift

Under avsnittet ”Plan för 2023 till 2025” beskrivs grunderna för föreslagen resurstilldelning inför 2023. Utrymmet för resursfördelning grundas framför allt på ökningen av skatter och statsbidrag på 229,5 mnkr jämfört med budet 2022. Föreslagen resurstilldelning bygger på kommundirektörens förslag till budgetförutsättningar för nämnder och styrelse inför Mål och budget 2023-2025, behandlade i kommunstyrelsen den 14 november 2022.

Löner

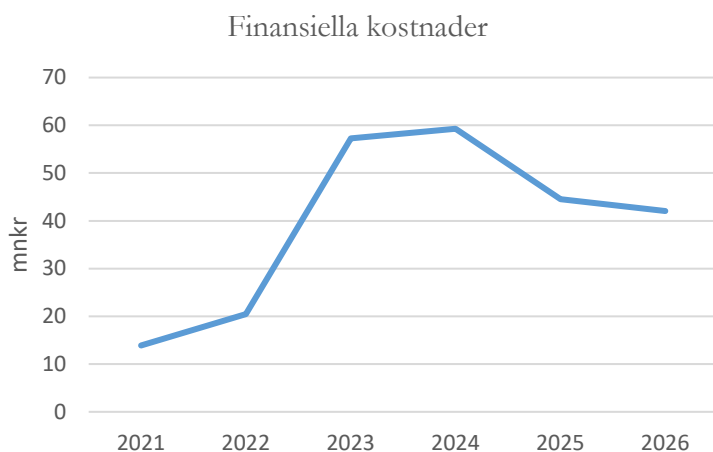
Löneökningarna för 2023 är beräknade till 31,0 mnkr, vilket motsvarar en ökning på 2,0 procent. Varje tiondels procent löneökning kostar kommunen cirka 1,4 mnkr. Kompensation motsvarande 2,0 procent har fördelats till nämndernas budgetramar för 2023.

Finansiella intäkter och kostnader, Räntor

Ökningen av finansiella intäkter avser framför allt nya medlemslån till Käppalaförbundet där kommunen tar ut en marginal om 0,2 procent jämfört mot vid tidpunkten gällande styrränta. Finansiella kostnader avser räntor på upptagna lån samt värdesäkring av pensionskulden.

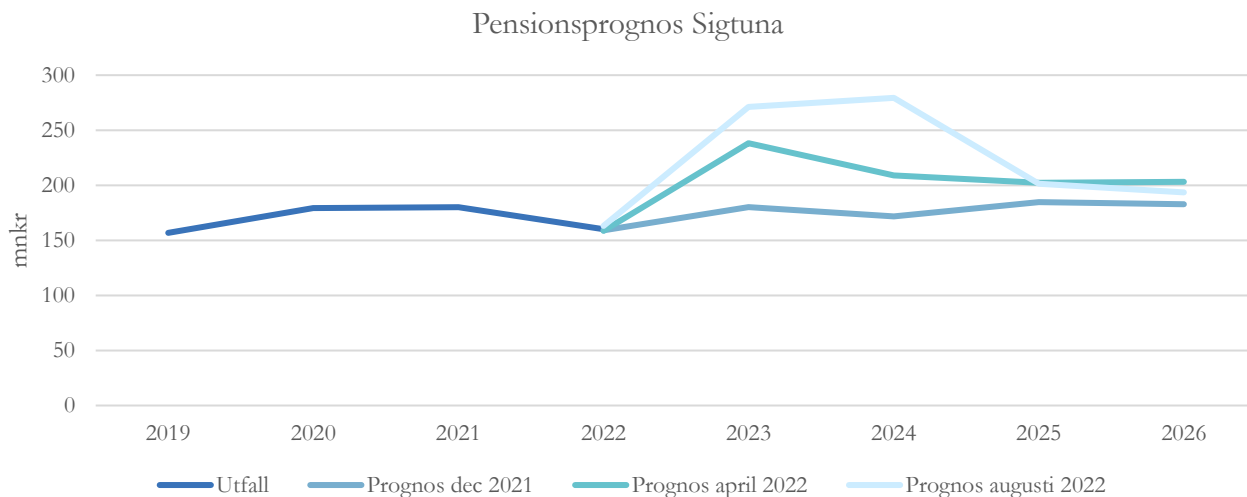
Ränteutvecklingen är ytterst svårbedömd då samhället i stort går från en period av onormalt lågt ränteläge mot ökade räntor. En bedömning är att kommunens snittränta kommer att öka succesivt genom att omsättning av lån samt nyupplåning bedöms tas till räntenivåer kring 2 procent 2023 och 2,5 procent 2024-2025, vilket tillsammans med en ökning av skuldportföljen medför att budgeten för räntekostnader ökar.

Det förändrade ränteläget i omvärlden gör att kommunens finansiella kostnader kommer att öka markant de närmaste åren. Vid årsskiftet var kommunens genomsnittliga ränta 0,5 procent som åtta månader senare är uppe i 0,88 procent. Trenden tycks hålla i sig i sådan takt att kommunen behöver förnya och utöka sina lån. En bedömning är att kommunen under 2023 kommer att ha en snittränta om 1,75 procent vilket leder till ökade räntekostnader för befintliga lån på 14 mnkr. Utöver det ingår även pensionsrelaterade räntekostnader om 33 mnkr, vilket redovisas i posten finansiella kostnader.



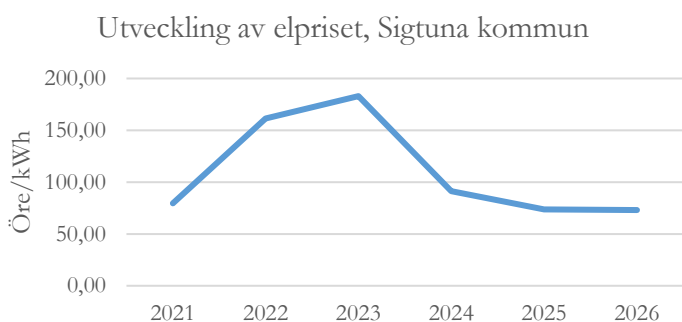
Pensionskostnader

Pensionskostnaderna för de närmaste åren kommer att öka markant då ett nytt pensionsavtal med en högre avgiftsbestämd del börja gälla 2023. Utöver det påverkar ökat prisbasbelopp och räntor redan avsatta pensioner som i sin tur behöver nuvärdesberäknas, vilket leder till högre kostnader. Prognosen mellan 2022 och 2023 är en pensionskostnadsökning inklusive löneskatt på 108 mnkr.



Elkostnader

Kommunen har ett avtal med extern part som är expert på upphandling av elkraft, där uppdraget är att prissäkra kommunens framtida elförbrukning. Detta sker löpande under året enligt överenskommen policy där det framgår hur stor andel av förväntad förbrukning som ska vara prissäkrad. I början av oktober 2022 var 61 procent av 2023 års förbrukning prissäkrad till ett pris om 183 öre/kWh.



Avskrivningar

Avskrivningarna är beräknade till 208,4 mnkr år 2022 och utgår från att 744,7 mnkr av nedlagda investeringsutgifter aktiveras. Totalt ökar avskrivningarna med 27,8 mnkr till år 2023.

Drift och underhåll av lokaler

Kostnaderna för drift av lokaler beräknas år 2023 öka med 1,5 mnkr och avser såväl hyreshöjningar för inhyrda lokaler som driftskostnader för nybyggda verksamhetslokaler.

Driftbudget Sigtuna kommun

Verksamhetens nettokostnader avser kommunstyrelsens och nämndernas driftbudgetar och summeras till resultatbudgeten. Hänvisning görs till beskrivningen av respektive nämnds budget. De så kallade särskilda verksamheterna beskrivs nedan. De totala bruttokostnaderna framgår av resultaträkningen. Totalt avsetts 35,0 mnkr till förändrade volymer och posten oförutsett. Förändrade volymer i verksamheterna är budgeterade på nämnderna så långt som det har varit möjligt att bedöma dessa. En central reserv finns budgeterad på kommunstyrelsen. Denna har minskats från 15 mnkr till 10 mnkr samt slagits ihop med posten för oförutsett. Oförutsett har ökat med 17,8 mnkr. Ökningen avser främst ökade kostnader för el samt kostnadsökningar till följd av upphandlingar inom äldre- och omsorgsnämnden.

Driftbudget (tkr)	Rambudget Mål och budget 2022	Budget förändringar 2022	Ram- förändringar 2023	Rambudget Mål och budget 2023
<i>Kommunstyrelsen</i>				
* Kommunfullmäktige/styrelsen	19 136	0	2 053	21 189
- därav revision	1 210	0	24	1 234
* Kommunledningskontoret	191 468	3 666	-1 663	193 471
* Samhällsbyggnadskontoret	71 628	-2 453	-2 376	66 799
* Teknik- och servicekontoret	49 673	358	2 245	52 276
* Räddningstjänsten	41 730	0	960	42 690
* Finansförvaltning	117 447	-3 554	83 300	197 193
* Oförutsett	22 500	-5 350	17 850	35 000
<i>S:a kommunstyrelsen</i>	<i>513 582</i>	<i>-7 333</i>	<i>102 369</i>	<i>608 618</i>
<i>Övriga nämnder</i>				
* Valnämnden	2 200	0	-2 100	100
* Kultur- och fritidsnämnd	141 824	2 718	-876	143 666
* Barn- och ungdomsnämnd	1 222 170	-777	28 295	1 249 688
* Utbildn.- och arbetsmark.nämnd	340 868	1 460	-3 141	339 187
* Äldre och omsorgsnämnd	641 277	968	10 612	652 857
* Individ- och familjeomsorgsnämnd	172 327	2 967	13 919	189 213
* Bygg- och miljönämnd	16 937	-3	-1 419	15 515
* Överförmyndarnämnd	4 365	0	83	4 448
* Familjerättsnämnd	4 050	0	700	4 750
<i>Summa övriga nämnder</i>	<i>2 546 018</i>	<i>7 333</i>	<i>46 073</i>	<i>2 599 424</i>
Verksamhetens nettokostnader	3 059 600	0	148 442	3 208 042

Finansförvaltningen kan över tid innehålla olika delar, vanligen centralt budgeterade poster som under löpande verksamhetsår kan ombudgeteras till enskilda nämnder och verksamheter. Budgeten omfattade 2022 totalt 117,4 mnkr. Det avser medel främst för pensionsavsättningar, personalförsäkringar samt kapitalkostnader. År 2023 ökas dessa medel med 83,3 främst för ökade kostnader för pensionsavtal. Totalt ökar pensionskostnaderna med 75,0 mnkr. Budgeten för generella centrala poster har legat för högt rörande sociala avgifter. Därför justeras nivån ner med 20,0 mnkr. Avskrivningarna ökar inför år 2023 på grund av hög investeringsnivå med 27,6 mnkr. Hyrorna ligger relativt still till år 2023. En hel del nybyggnationer har färdigställts under 2022 men även en hel del avetableringar har inneburit en låg kostnadsökning för hyror. Kostnaderna för Airport City minskar också med 0,8 mnkr.

Finansförvaltning, Budget och plan (mnkr)	2023	2024	2025
Mål och Budget 2022	117,4		
Förändringar under året	-3,6		
Summa reviderad budget 2022	113,9		
Transport från föregående år	<i>Se ovan</i>	197,2	197,2
<i>Budgetregleringar</i>			
Ökade pensionskostnader	75,0		
Justering hög nettobudget PO/sociala avgifter	-20,0		
Ökade arvoden revisionen	-0,1		
Ökade avskrivningar	27,6		
Ökade hyror	1,5		
Minskade kostnader Airport City	-0,8		
Summa	197,2	197,2	197,2

Investering

Investeringar totalt

Den samlade bilden av investeringar i budget och plan för kommunen totalt och för respektive övergripande verksamhetsområde ser ut enligt följande:

Investeringar totalt (mnkr)	Bokslut	Budget	Prognos	Budget	Plan	Plan
	2021	2022	2022	2023	2024	2025
Infrastruktur	57	123	107	101	145	41
Verksamhetslokaler	354	629	469	220	63	57
IT och inventarier	21	91	79	50	2	2
Summa	432	843	655	372	210	99

Investeringsbudgeten är den skattefinansierade utbyggnaden av infrastruktur i form av bland annat gator, verksamhetsfastigheter och IT samt inventarier och utrustning. Investeringarna är i form av såväl reinvesteringar som nyinvesteringar. Investeringsutgifterna under planperioden inkluderar såväl avslutning av pågående projekt, projektering och igångsättning av nya objekt och projektering av kommande objekt. För igångsättning, även projektering, av större objekt krävs beslut i kommunstyrelsen eller kommunstyrelsens arbetsutskott. Investeringsbudgeten är grupperad på olika områden.

INVESTERINGSBUDGET	Budget	Plan	Plan
Nettoutgifter (tkr)	2023	2024	2025
Gator	46 000	60 415	25 000
Trafiksäkerhets- och tillgänglighetsåtgärder	6 500	6 500	0
Gång- och cykelvägar	11 200	24 000	5 000
Belysning	1 000	1 000	0
Summa, gator mm	64 700	91 915	30 000
Park och lek	15 500	47 300	10 500
Naturvård	2 000	5 682	0
Anpassning befintlig utemiljö, tsk	19 000	18 000	18 000
Summa park, lek, naturvård	36 500	52 982	10 500
SUMMA GATOR, VÄGAR, PARK, LEK	101 200	144 897	40 500
Kommungemensamt - arkiv	4 400	0	0
Kommungemensamt - hamnplan, strandpromenad, Sigtuna	14 100	15 000	14 450
Barn- och ungdomsnämnden - Grundskola, Odensala	6 900	0	0
Barn- och ungdomsnämnden - Grundskola, Sagaskolan, Valtaskolan	30 300	0	0
Barn- och ungdomsnämnden - Grundskola, Galaxskolan - utemiljö	8 000	0	0
Barn- och ungdomsnämnden - Grundskola, Centralskolan	12 000	0	0
Barn- och ungdomsnämnden - Grundskola, Tingvallaskolan	12 100	0	0
Barn- och ungdomsnämnden - Grundskola, Skepptuna skola	10 000	0	0
Barn- och ungdomsnämnden - Förskola, Sigvåndan, Karusellen, Aspbacken	8 300	500	0
Barn- och ungdomsnämnden - Naturskolan	3 500	0	0
Barn- och ungdomsnämnden - Planerade förskolor	0	50 000	40 000
Kultur- och fritidsnämnden - Kultur- aktivitetscenter samt idrottshall Valsta	21 300	72 500	5 000
Kultur- och fritidsnämnden - Märsta, ishall	0	1 500	0
Gemensamma planerade åtgärder	0	30 000	100 000
Summa	130 900	169 500	159 450
Gemensamma lokaler - verksamhetsanpassning	71 660	51 600	48 500
Barn- och ungdomsnämnden - verksamhetsanpassningar	5 750	3 000	3 000
Kultur- och fritidsnämnden - upprustning och komplettering av anläggning	2 960	3 000	1 800
Äldre- och omsorgsnämnden - verksamhetsanpassningar	4 000	2 000	2 000
Utbildnings- och arbetsmarknadsnämnden - verksamhetsanpassningar	4 550	3 000	1 000
Individ- och familjeomsorgsnämnden - verksamhetsanpassningar	600	600	600
SUMMA VERKSAMHETSFASTIGHETER	220 420	63 200	56 900
Kommunledningskontoret - IT och inventarier	22 700	0	0
Teknik- och servicekontoret - IT och inventarier	160	0	0
Samhällsbyggnadskontoret - IT och inventarier	4 650	1 750	1 750
Summa kommunstyrelsen	27 510	1 750	1 750
Kultur- och fritidsnämnden - inventarier, upprustning anläggningar, IT-investeringar	4 170	0	0
Bygg- och miljönämnden - inventarier, upprustning anläggningar, IT-investeringar	300	0	0
Barn- och ungdomsnämnden - Inventarier och utrustning, IT-investeringar	8 750	0	0
Utbildnings- och arbetsmarknadsnämnden - Inventarier och utrustning, IT-investeringar	3 210	0	0
Äldre- och omsorgsnämnden - Inventarier och utrustning, IT-investeringar	4 920	0	0
Individ- och familjeomsorgsnämnden - Inventarier och utrustning, IT-investeringar	1 500	0	0
SUMMA IT, UTRUSTNING, INVENTARIER	50 360	1 750	1 750
Gator, vägar, park och lek	101 200	144 897	40 500
Verksamhetsfastigheter	220 420	63 200	56 900
IT, utrustning, inventarier	50 360	1 750	1 750
TOTALT	371 980	209 847	99 150

Gator, vägar, park och lek

Investeringarna definieras som skattefinansierad utbyggnad och komplettering av kommunens gator, gång- och cykelvägar och torg.

- Gator. Medel för utbyggnad, komplettering och förbättring av gator.
- Trafiksäkerhets- och tillgänglighetsåtgärder. Riktade åtgärder i syfte att skapa säkrare skolvägar, hastighetsdämpande åtgärder och öka tillgängligheten i det offentliga rummet samt vid busshållplatser.
- Belysning. Förbättring och komplettering av belysningsnätet med utgångspunkt från trygghetstänkande.
- Gång- och cykelvägar, gångbanor. Nyuppförande och kompletteringar av gång- och cykelvägar samt gångbanor med inriktning på trafiksäkerhet.

Projekten som är upptagna här syftar bland annat till att höja kvaliteten och upplevelsen i miljön.

- Park och lek. Medel för att göra åtgärder, komplettera och utveckla befintliga anläggningar för en bättre miljö med nya träd, planteringar, sittplatser/papperskorgar och lektytor på strategiska platser, i vissa fall i samarbete med föreningar och boende.
- Naturvård. Utveckling och komplettering av naturvårdsinsatser.

Verksamhetsfastigheter

- Myndighetskrav, fastighetsägaransvar, utemiljö. Planerade och akuta åtgärder i enlighet med myndighetsbeslut och fastighetsägaransvar.
- Idrottshallar och anläggningar. Upprustning och komplettering av idrottshallar och anläggningar.
- Uppförande av nya och anpassningar av befintliga förskolor under planperioden för att möta framtida resursbehov.
- Uppförande av nya, tillbyggnader och anpassningar av befintliga grundskolor under planperioden för att möta framtida resursbehov.
- Anpassningar och kompletteringar i verksamhetslokaler för äldre- och omsorgsnämnden, utbildnings- och arbetsmarknadsnämnden, individ och familjeomsorgsnämnden.

Budget, uppdrag och politisk inriktning på nämndnivå

Kommunstyrelsen

Styrelsens uppgifter

Kommunstyrelsen (KS) ska leda och samordna förvaltningen av kommunens angelägenheter och ha uppsikt över övriga nämnders och eventuella gemensamma nämnders verksamhet. Kommunstyrelsen ska också ha uppsikt över sådana kommunalförbund som kommunen är medlem i.

KS har därvid det övergripande ansvaret för hela den kommunala koncernens utveckling och för hela kommunens ekonomiska ställning samt samordnar planeringen och uppföljningen av kommunens ekonomi och verksamheter.

KS ska med uppmärksamhet följa den verksamhet i de bolag som kommunen helt eller delvis äger och äger därvid rätt att, då så bedöms erforderligt, utfärda ägardirektiv för dessa.

KS ska arbeta utifrån ett koncernperspektiv, vilket innefattar kommunen själv och dess bolag. I budgeten för kommunfullmäktige och kommunstyrelse ingår även kommunrevisionen.

Driftbudget

Nulägesanalys 2022

Kommunstyrelsen prognostiserar totalt ett överskott om 3,5 mnkr. Överskott på grund av vakanser inom kommunledningskontoret samt att samhällsbyggnadskontoret redovisar överskott på grund av högre intäkter för markupplåtelse. Inom teknik- och servicenämnden finns underskott inom verksamheterna måltidsservice och för facility management. Trafikövervakning redovisar överskott för högre intäkter samt vakanser.

Förslag till förändrad ram i Mål och budget 2023-2025

Budget och plan (mnkr)	2023	2024	2025
Mål och Budget 2022	373,6		
Ramjusteringar under året	1,6		
Reviderad (aktuell) budget 2022	375,2		
Transport från föregående år	<i>Se ovan</i>	376,4	380,4
Kommunfullmäktige/kommunstyrelsen			
<i>Budgetregleringar</i>			
Arvodesökningar samt ökat antal ledamöter i KF	2,2		
Indexuppräknings till revisionen	0,0		
Effektiviseringar	-0,2		
Kommunledningskontoret			
<i>Tekniska justeringar</i>			
Flytt av verksamhetscontroller till ÄON	-0,8		
Flytt av schemaläggning från ÄON	0,8		
Flytt av TimeCare IT-kostnader från ÄON	0,1		
Flytt av nattvandring till KFF	-0,3		
Flytt av FUT	1,9		
<i>Budgetregleringar</i>			
Löneökningar	1,8	1,8	1,8
Engångssatsning:			
- Varumärkesundersökning	-0,3		
- Förstudie kommun APP	-1,5		

Budget och plan (mnkr)	2023	2024	2025
- Flexibla arbetsplatser	-4,5		
Effektiviseringar	-2,0		
Ingen kommun APP	-0,7		
Ingen varumärkesundersökning	-0,3		
Minskning av ledarskapsutvecklingsprogrammet	-0,2		
Minskning medel från BRÅ, finansierar säkerhetsstrateg	-0,8		
Avgift facility management	-0,8		
Avgift personalstödsprogram	-0,1		
Världkommun för Arlanda	0,3	-0,3	
Kvalitetsutveckling	0,6	0,3	
Inköp- och upphandlingskompetens	1,1		
Del av lön projektledare, statligt bidrag 2022	0,2		
Personalstödsprogram	1,5		
Utökad IT-säkerhet, serverhall	0,8		
Utökad IT-säkerhet, nya säkerhetslösningar, licenser	0,9		
Utökad säkerhet, bakgrundskontroller, viktiga meddelanden till allmänheten	0,4		
Kompensation för ökade kostnader för försäkring	0,3		
Samhällsbyggnadskontoret			
<i>Budgetregleringar</i>			
Löneökningar	0,8	0,8	0,8
Engångssatsning:			
Bekämpning av granbarkborren	-2,5		
Effektiviseringar	-0,3		
Avgift facility management	-0,3		
Avgift personalstödsprogram	-0,1		
Räddningstjänsten			
Ökning av anslag	1,0	1,0	1,0
Teknik- och servicekontoret			
<i>Budgetregleringar</i>			
Löneökningar	0,4	0,4	0,4
Effektiviseringar	-0,3		
Kompensation för ökade ytor, park	0,1		
Kompensation för ökade ytor, naturvård	0,2		
Kompensation för ökade ytor lokalvård	0,3		
Kompensation för ökade ytor, gata och belysning	0,3		
Kompensation för ökade kostnader försäkring	0,1		
Parkeringsintäkter	-2,0		
Bekämpning av granbarksborren	1,5		
Facility management från 2022	-0,9		
Facility management	2,8		
Avgift facility management	-0,1		
Avgift personalstödsprogram	-0,2		
Summa	376,4	380,4	384,4

Budgeten för 2023 uppgår till 376,4 mnkr. Kompensation för löneökningar avser uppräknings utifrån innevarande års budget. Av tabellen framgår förändringar avseende olika verksamheter och åtgärder.

Revisionen

Driftbudget

För 2023 uppgår nämndens budget till 1 234 tkr.

Särskilda uppdrag 2023

1. Kommunstyrelsen får i uppdrag att fortsatt prioritera arbetet med Samhällsbyggnadslyftet under 2023. Status och utveckling av arbetet ska regelbundet rapporteras till kommunstyrelsen.
2. Kommunstyrelsen får i uppdrag att fortsatt prioritera arbetet med Trygga Sigtuna under 2023.
3. Kommunstyrelsen får i uppdrag att fortsätta genomföra upprustning av de centrala delarna av Sigtuna stad med fokus på Stora gatan och anslutande gränder baserat på tidigare presenterad plan och genomförd medborgardialog i enlighet med uppdrag från 2021.
4. Kommunstyrelsen får i uppdrag att i enlighet med av kommunfullmäktige i maj 2021 bifallen motion montera välkomstskyltar vid kommungränserna på vägar E4, 263, 255 och 859 i enlighet med uppdrag från 2021.
5. Kommunstyrelsen får i uppdrag att under 2023 påbörja anläggande av GC-väg Sigtuna stad/Stadsängarna – Venngarn i enlighet med uppdrag från 2021.
6. Kommunstyrelsen får i uppdrag att under 2023 påbörja anläggande av GC-väg från Märsta till Odensala i enlighet med uppdrag från 2021.
7. Kommunstyrelsen får i uppdrag att fortsätta utveckla området norr om Färjestadsbron med upprustning av strandlinjen, grönytor, husbilsparkering med mera.
8. Kommunstyrelsen får i uppdrag att utreda effekten av att specialistkunskap köps in utifrån ett brett kommunperspektiv samt att utreda vilka kommunala verksamheter som kan upphandlas.
9. Kommunstyrelsen får i uppdrag att ta fram en plan för införande av ny internhyresmodell som bidrar till ett effektivt lokalutnyttjande.
10. Kommunstyrelsen får i uppdrag att med stöd av Kultur- och fritidsnämnden snabbutreda om Fältarbetarna bör flyttas organisatoriskt från Kultur- och fritidsnämnden till Kommunstyrelsen och Trygghetsenheten. Utredningen ska redovisas Kommunstyrelsen senast 30 april 2023.
11. Kommunstyrelsen får i uppdrag att leda ett kommunövergripande arbete med att ta fram en treårsplan som syftar till att effektivisera kommunens totala kostnader och intäkter med 3 procent per år.
12. Kommunstyrelsen får i uppdrag att prioritera trafiksäkerhetsåtgärder på Uppsalavägen, Stora gatan, Prästgatan, norra delen av Aspvägen samt Arenbergavägen. Åtgärderna ska omfatta hastighetsöversyn, farthinder, övergångsställen samt ersättning av avsmalning på Prästgatan med fartgupp.
13. Kommunstyrelsen får i uppdrag att prioritera planeringen för GC-tunnel under väg 263 vid Norra Vibyvägen.
14. Kommunstyrelsen får i uppdrag att utreda förutsättningarna för en förlängning av GC-vägen till Venngarn via Österby by till korsningen vägarna 263/925 vid Österby gård.
15. Kommunstyrelsen får i uppdrag att i samråd med berörd fastighetsägare färdigställa GC-vägen runt sjön Fysingen i den del som ligger i kommunen.

16. Kommunstyrelsen får i uppdrag att aktivt arbeta med att söka medel från Lokalt ledd utveckling i Upplandsbygd (LEADER) i syfte att stärka det lokala näringslivet.

Politisk inriktning

Organisation för att förbättra service till kommuninvånarna

Sigtuna kommun ska vara ett team - en kommun, och leverera bästa möjliga service till kommuninvånarna. Därför implementerades en ny organisation den 1 januari 2021. Kommunstyrelsen har ett fortsatt ansvar att leda och följa upp förändringsarbetet så att målen nås.

Den sociala kompassen och Samhällsbyggnadslyftet

Under 2020 gjordes en djupgående statistisk analys av kommunen. I rapporten har faktorer som ohälsa, arbetslöshet, utbildningsnivå, ekonomiskt bistånd, födelseland, osv. analyserats. Rapporten visar på omfattande socioekonomiska utmaningar och en utbredd segregation i ett antal kommundelar. För att nå kommunledningens högt ställda förväntningar på en hållbar samhällsutveckling har omfattande åtgärder börjat sättas in för att motverka denna segregation. Dessa ska vara baserade på vetenskaplig grund. Insatserna har samlats under begreppet Samhällsbyggnadslyftet. Ramen för detta arbete presenteras i Bilaga 7.

Trygghetsarbete - Trygga Sigtuna

2018 inleddes ett omfattande arbete för att komma till rätta med den utbredda otryggheten i kommunen. Trots detta arbete och trots det faktum att antalen brott har minskat fortsätter den upplevda otryggheten att öka. Arbetet med att motverka denna otrygghet ska därför fortsätta och trappas upp. Trygga Sigtuna presenteras i Bilaga 6.

Näringsliv och besöksnäring

Ett aktivt och framgångsrikt näringsliv utgör en av grundstenarna för kommunens framtida utveckling. Endast genom att kommunens invånare kommer i egen försörjning och betalar skatt till kommunen kan kommunen fortsätta leverera högkvalitativa välfärdstjänster. Kommunen har ett ansvar för att upprätthålla och skapa goda förutsättningar för en växande företagsamhet och därmed skapandet av nya jobb.

Sigtuna kommun skall tillhöra de tio kommuner med bäst lokalt företagsklimat i Sverige enligt Svenskt näringslivs ranking och ett NKI över 75. För att åstadkomma detta fortsätter arbetet med "Näringslivslyftet" som introducerades 2019.

Näringslivslyftet innebär att kommunen ställer om från förvaltning till service, prioriterar internt arbete med service och bemötande, stärker dialogen med företagen och arbetar aktivt med att skapa bättre förutsättningar för små och medelstora företag att utvecklas och växa.

Sigtuna kommuns varumärke

Från den 1 januari 2023 är Sverige under sex månader ordförandeland i EU. För detta syfte har Regeringskansliet bokat upp Scandinavian XPO i Arlandastad i sex månader. Huvuddelen av de EU-möten som ska genomföras under Sveriges ordförandeskap kommer förläggas hit. Det är en unik möjlighet för kommunen att genom olika kommunikativa aktiviteter stärka varumärket. Den kommunikationsplan som tagits fram under hösten 2022 ska genomföras under ordförandeskapet.

Världkommun Arlanda

Sigtuna kommun är stolt världkommun till Arlanda flygplats, Sveriges största flygplats. Rollen som världkommun ger oss unika möjligheter till utveckling, arbetstillfällen och ett blomstrande näringsliv,

samtidigt som det medför utmaningar. Genom strategiskt och strukturerat påverkansarbete ska vi utveckla vår roll som en självklar aktör och samtalspart i utvecklingen av flygplatsen och regionen.

Arbetsmarknadspaketet

Sigtuna kommun drabbades hårt av de ekonomiska effekterna av coronapandemin. Vårt fokus har därför varit att erbjuda möjligheter till omställning, vidareutbildning och jobbcoachning för de personer som hamnat utanför arbetsmarknaden eller som lever på ekonomiskt bistånd.

För att hantera den uppstådda situationen lanserades 2020 ett arbetsmarknadspaket. Med anledning av det försämrade konjunkturläget fortsätter samt vidareutvecklas arbetet med arbetsmarknadspaketet under 2023.

Agenda 2030-utskott

2020 inrättades ett Agenda 2030-utskott under kommunstyrelsen. Utskottet är en vidareutveckling av den Agenda 2030-beredning som inrättades 2019 och är ett politiskt forum under kommunstyrelsen för att säkerställa och följa arbetet.

Utskottet skall fortsätta att stödja de kommunala verksamheternas arbete inom övergripande strategiska hållbarhetsfrågor och kan även följa hur nämnderna arbetar inom Agenda 2030-området.

Lokaler och fastigheter

Kommunstyrelsen ska fortsätta att aktivt arbeta med att effektivisera lokalutnyttjandet i befintliga lokaler, effektivisera lokalutnyttjandet i varje om-, till- och nybyggnadsprojekt samt utveckla den strategiska lokalförsörjningen.

Under 2023 ska nuvarande internhyresmodell ses över och en reviderad modell införas.

En aktiv skogsägare

Genom att driva ett ansvarsfullt skogsbruk baserat på en genomarbetad och uppdaterad skogsbruksplan kan kommunen ha en långsiktig skogsstrategi med prognoser för tillväxt, åldersfördelning, avverkningsnivåer och skogsvårdsåtgärder. En i raden av sådana åtgärder är kampen mot Granbarkborren som startades 2021 och skall fortsätta.

Samhällsbyggnad

En utveckling av kommunen ska ske balanserat med hänsyn till de långsiktiga perspektiven som kommunens förmåga att leverera välfärdstjänster, respekten för natur- och kulturvärden, statens och Region Stockholms investeringar i väg- och kollektivtrafikinfrastruktur samt de olika kommundelarnas varierande förutsättningar och behov. Slutsatserna från den Sociala kompassen ska vara vägledande i den framtida bostadsplaneringen och bostadsproduktionen ska därför minska och primärt inriktas mot småhus och bostadsrätter.

Stadsplaneringen ska styras genom detalj- och översiktsplaner samt av ett så kallat visionsstyrt planeringsarbete där helhetssyn, hållbarhetstänkande och långsiktighet med utökade möjligheter till insyn och påverkan från allmänhetens sida är de bärande principerna.

Prydliga miljöer skapar en känsla av välbefinnande och trygghet. Därför ska den under 2022 initierade särskilda satsningen på att skapa en kommun som är snygg och trygg fortsätta. Under projektnamnet Trygga och Snygga Sigtuna kommun ska såväl kommunala byggnader som gator, torg, grönytor, planteringar och andra allmänna ytor fräschas upp. Vid markanvisningar och nybyggnation ska formspråk och den estetiska utformningen av nya byggnader väga tungt. Detta ska tydligt ingå i de detaljplaner som tas fram och noga beaktas vid bygglovshandlingen.

En konsekvensanalys av hur kommunen påverkas ska alltid genomföras vid större exploateringar.

Kollektivtrafiken ska utvecklas och nybyggnation ske med god kollektivtrafikförsörjning för att minska beroendet av bilburen trafik. Kommunen ska fortsätta föra en aktiv dialog med Region Stockholm och SL i syfte att stärka kollektivtrafiken i Sigtuna kommun.

Kommunen ska satsa på hållbart byggande och energibesparande åtgärder i enlighet med statliga myndigheters krav och regler i det egna fastighetsbeståndet. Den ekologiska hållbarheten ska värnas och så långt det är möjligt skall nya byggnader och stadsdelar miljöcertifieras. Boverkets modellverktyg ESTER för grön infrastruktur ska användas vid planläggning av större projekt.

All nybyggnation i kommunen ska ha med trygghets- och tillgänglighetsperspektivet i planering och genomförande. Programmet ”BoTrygg 2030” ska tillämpas vid all planering av nya byggnader och områden.

Säkra gång- och cykelvägar ska projekteras utifrån en uppdaterad cykelplan. Cykelvägar ska i möjligaste mån ha åtskilda fält för cyklister respektive gående.

Arbetet med ökad säkerhet för oskyddade trafikanter ska ha en hög prioritet. Åtgärder ska vidtas för säkrare busshållplatser på landsbygden. Vid skolor och andra trafikintensiva platser ska avsmalningar fortsatt byggas om från enfiliga avsmalningar till platser som möjliggör framkomlighet för mötande trafik vilket ska gälla vid nyanläggning.

Ökad framkomlighet och trafiksäkerhet på väg 263 genom Märsta till E4 ska realiseras i samverkan med Trafikverket i enlighet med genomförd åtgärdsvalsstudie. Planering för breddning av vägen i Pinbacken ska fortsätta och dialogen med Trafikverket i syfte att starta upp arbetet med breddningen fortsätta.

Inom ramen för Valsta 2030 ska en rad åtgärder genomföras i centrala Valsta. Detta omfattar bland annat nya bostäder, upprustning av idrottshallen, nyttjande av Valstaskolan, uppfräschning av utemiljöer samt uppförandet av ett kultur- och aktivitetscenter framför Valsta Centrum. Arbetet är redan igångsatt och ska fortsätta under 2023.

Vid ombyggnationer, renoveringsarbeten, vägarbeten, och andra arbeten i offentlig miljö ska allmänheten tydligt informeras om syfte, mål och tidplan för arbetet.

Barn- och ungdomsnämnden

Nämndens uppgifter

Barn- och ungdomsnämnden fullgör kommunens uppgifter inom barnomsorgen, dock inte myndighets-utövning avseende bistånd, och det offentliga skolväsendet för barn och ungdom. Nämndens uppgifter omfattar förskola, grundskola, grundsärskola, skolbarnomsorg, naturskola och resurser för barn i behov av särskilt stöd.

Driftbudget

Nulägesanalys 2022

Barn- och ungdomsnämnden prognostiserar ett överskott på 25,0 mnkr. Nämnden har erhållit 7,0 mnkr i ersättning från staten för sjuklönekostnader. Kostnaderna för skolskjuts ligger 3,6 mnkr lägre än budgeterat vilket förklaras av att upphandlingen som genomfördes hösten 2021 innebar större kostnadsminskning än vad som justerats i budget mellan åren. Volymavvikelser i form av färre elever i skola och fritids än budgeterat.

Förslag till förändrad ram i Mål och budget 2023-2025

Budget och plan (mnkr)	2023	2024	2025
Mål och Budget 2022	1222,2		
Ramjusteringar under året	-0,8		
Reviderad (aktuell) budget 2022	1221,4		
Transport från föregående år	<i>Se ovan</i>	1 165,3	1 195,4
<i>Budgetregleringar</i>			
Volymregleringar grundskolan	0,1		
Volymregleringar förskolan	4,3		
Volymregleringar fritidshem	8,4		
Ökade livsmedelskostnader	8,1		
Löneökningar 2022, inkl. ökad peng	15,2	15,2	15,2
Engångssatsning:			
- Kompetensförsörjningsplanen, fritidspedagoger	-1,3		
- Utbildning fritidshem	-0,2		
- Vikarienkostnad för utbildning av barnskötare till pedagog	-1,2		
Effektiviseringar	-11,6		
Sammanslagning av enheter inom förskola	-1,8		
Avgift facility management	-0,2		
Avgift personalstödsprogram	-0,2		
Akutskola	2,5		
Förändring av kursplan för Svenska som andraspråk	5,8		
Satsning tryckta läromedel	0,3		
Summa	1 249,7	1 195,4	1 228,2

Nämndens budget för 2023 uppgår till 1 249,7 mnkr. Nämndens budget är i betydande utsträckning en funktion av antalet barn och elever i framför allt förskola, grundskola och fritidshem. Beroende på hur de så kallade volymerna utvecklas innebär det ramjusteringar såväl i innevarande års budgetar som i nya budgetar. Dessa justeringar blir därmed delvis av teknisk karaktär. I budgeten för 2023 återställs anslagsjusteringar under 2022 samtidigt som det kompenseras för volymer utifrån aktuell befolkningsprognos. Kompensation för löneökningar avser uppräknings utifrån innevarande års budget. Av tabellen framgår förändringar avseende olika verksamheter och åtgärder.

Särskilda uppdrag 2023

1. Barn- och ungdomsnämnden får i uppdrag att revidera nuvarande skolutvecklingsprogram som går ut 2023.
2. Barn- och ungdomsnämnden får i uppdrag att införa en särskild akutenhet gällande våldsamma och utåtagerande elever.
3. Barn- och ungdomsnämnden får i uppdrag att stärka studiero och elevernas upplevelse av trygghet i och omkring skolan. Arbetet ska fokusera på att aktivt skapa en trygg och säker skolmiljö som är fri från narkotika, hot och våld.
4. Barn- och ungdomsnämnden får i uppdrag att fortsätta utveckla det förbyggande arbetet inom barn- och elevhälsan, bland annat för att främja psykisk hälsa hos barn och unga.
5. Barn- och ungdomsnämnden får i uppdrag att utifrån kartläggningen i planen för ökad likvärdighet arbeta för att skolor med lägre resultat förbättras samt att skolor med goda resultat fortsätter sitt framgångsrika arbete.
6. Barn- och ungdomsnämnden får i uppdrag utveckla möjligheterna för elever att få stöd i läxhjälp i kommunens fritidshem tillsammans med civilsamhället, med särskilt fokus på särskilt utsatta områden.
7. Barn- och ungdomsnämnden får i uppdrag att undersöka möjligheterna att screena alla elever för läs- och skrivsvårigheter samt att alla skolor agerar systematiskt för att kunna ge tidiga stödinsatser.
8. Barn- och ungdomsnämnden får i uppdrag att med stöd från kommunledningskontoret se över nuvarande sociodemografisk resursfördelningsmodell i barn- och skolpengen för att se om det går att hitta en ännu mera träffsäker modell.
9. Barn- och ungdomsnämnden får i uppdrag att genom statsbidrag stärka Framtidens skolbibliotek och säkerställa att det finns tillräckligt med böcker i kommunens skolbibliotek, mångfaldsbibliotek och cirkulationsbibliotek.
10. Barn- och ungdomsnämnden får i uppdrag att säkerställa att det finns en planering för att det ska finnas tryckta läromedel av hög kvalitet i de kommunala skolorna.

Politisk inriktning

Sigtuna kommuns förskolor och skolor ska vara bland de bästa i Sverige och lägga grunden till ett livslångt lärande, goda utbildningsresultat, livskvalitet och kritiskt tänkande. Utbildningen ska ge barn och elever förutsättningar att minst nå kraven för godkända kunskapsmål och gymnasiebehörighet. För att lyckas ges elever förutsättningar att tillgodogöra sig utbildning genom att deras utveckling och lärande stimuleras i en trygg miljö under hela utbildningskedjan, från förskola till gymnasium.

För att nå högre resultat och främja en god utveckling är det viktigt med en tydlig riktning och ett långsiktigt arbete mot mål som är stabila över tiden. Barn- och ungdomsnämndens skolutvecklingsprogram som går ut 2023 ska uppdateras och sedan prioriteras. Resultatet ska följas upp genom regelbundna mätningar.

Huvudfokus för nämnden ska vara:

- Alla barn och elever ska nå högre resultat, utveckla kunskaper, lärande, förmågor och färdigheter.
- Alla barn och elever ska känna trivsel, trygghet och studiero.
- Engagerade medarbetare med rätt kompetens.

Denna ambitiösa målsättning medför höga krav på det systematiska kvalitetsarbete, uppföljning och en ständig utveckling av våra verksamheter.

Ambitionerna för lärande i förskolan ska höjas och kompetensen kring ett språkutvecklande arbete ska utvecklas utifrån den centrala språkplanen. Grunden till barns läsvanor läggs redan innan de börjar skolan och därför ska även utbyggnaden av förskolebibliotek fortsätta och planen för Framtidens skolbibliotek ska fortsätta implementeras, följas upp och redovisas för nämnden.

Arbetet för att öka likvärdigheten mellan kommunens förskolor och skolor ska förstärkas både inom och mellan skolor. Här kommer nämndens plan för ökad likvärdighet ligga till grund för arbetet. Skolan ska arbeta för att kompensera för elevers olika bakgrund och förutsättningar. För att stärka likvärdigheten och för att alla elever ska få en utbildning av hög kvalitet behöver kommunen göra fler fördjupade analyser för att rikta resurser utifrån lokala förutsättningar och identifierade behov.

En förutsättning för allt lärande är att barn och elever känner sig trygga i lärmiljön. Sociala team ska finnas på varje skola och nolltolerans mot mobbning, kränkande behandling och våld ska råda i nämndens samtliga verksamheter. Utåtagerande elever som utövar eller hotar använda våld i skolan skall omplaceras till den akutskola som startas upp under 2023.

Alla förskolor och skolor ska ha åtgärdsprogram som baseras på forskning och beprövad erfarenhet. Det krävs ett systematiskt arbete på flera fronter för att störande inslag ska minimeras så att eleverna kan fokusera på lärandet. Projektet med våldsprevention i skolan ska utökas till fler skolor i kommunen och nämnden ska även arbeta med att ta fram strategiska insatser inom ramen för den kommunövergripande planen mot våld i nära relation, hedersrelaterat våld med mera.

Genom tidiga insatser ska elever i behov av särskilt stöd upptäckas tidigt och snabbt ges adekvat stöd. En närvarande barn- och elevhälsa ska finnas på varje skola för att stödja eleverna i deras utveckling och mer fokus ska läggas på det förebyggande arbetet. Det gäller till exempel insatser för att motverka psykisk ohälsa, stress, tobak och missbruk.

Samarbetet med individ- och familjeomsorgen ska fortsätta utvecklas och förstärkas. Den gemensamma handlingsplanen som tagits fram i båda nämnderna ska utvärderas och revideras med jämna mellanrum och redovisas för respektive nämnd.

Barn- och ungdomsnämnden ska ta fram en modell för att bli bättre på att ta tillvara elevernas synpunkter och öka dialogen mellan elever, politiker och tjänstemän.

Sigtuna kommun ska vara en attraktiv arbetsgivare som respekterar och stödjer professionen genom att skapa goda möjligheter till utveckling, delaktighet och inflytande för alla medarbetare. Tillgången till kompetenta medarbetare är och kommer att vara en av de viktigaste frågorna för kommunen under en lång tid. Som ett stöd i arbetet för att rekrytera, behålla och vidareutveckla medarbetare har barn- och ungdomsnämnden antagit en kompetensförsörjningsplan och arbetsmiljöplan. Dessa ska ligga till grund för det fortsatta arbetet. Andelen behöriga pedagoger ska öka eftersom det är viktigt för att upprätthålla en god kvalitet och stärka det pedagogiska uppdraget i förskolan, fritidshem och i skolan. Faktorer som pedagogisk medvetenhet, synen på lärande och kompetens spelar stor roll när förskolan utvecklas och förbättras.

Samarbetet mellan skola och det lokala näringslivet ska utvecklas.

Bygg- och miljönämnden

Nämndens uppgifter

Bygg- och miljönämnden ansvarar för frågor inom plan- och bygglagen som förhandsbesked, bygglov, anmälan och övriga beslut kopplade till kategorier enligt plan- och bygglagen. Nämnden utövar tillsyn över byggnadsverksamhet och prövar frågor om olovlig byggnation med mera enligt 11 kap. plan- och bygglagen. Nämnden svarar för tillsyn rörande obligatorisk ventilationskontroll (OVK), kontroll av hissar/hissanordningar och för att enkelt avhjälpa hinder. Nämnden fullgör kommunens uppgifter inom miljö- och hälsoskyddsområdet samt de övriga uppgifter som enligt lag ska fullgöras av den kommunala nämnden inom livsmedelsområdet, strålskyddsområdet, tobaksområdet, smittskyddsområdet, servering av alkohol samt åtgärder om internationella hot mot folkhälsan.

Driftbudget

Nulägesanalys 2022

Bygg- och miljönämnden prognostiserar överskott om 7,1 mnkr. Intäkterna inom bygglov var högre än förväntat och prognostiseras att ligga drygt 4,0 mnkr över budget. Bostadsanpassning har haft betydligt lägre kostnader än förväntat och prognostiserar ett överskott om 1,8 mnkr. Personalkostnaderna har varit något lägre än förväntat inom miljö- och hälsoskydd och bygglov till följd av enstaka vakanta tjänster och viss sjukfrånvaro. Prognosen blir därmed 1,3 mnkr lägre än budget. Höjda räntor och ökade byggkostnader påverkar byggbranschen. En minskning av antalet inkommande ansökningar om bygglov har noterats under hösten.

Förslag till förändrad ram i Mål och budget 2023-2025

Budget och plan (mnkr)	2023	2024	2025
Mål och Budget 2022	16,9		
Förändringar under året	0,0		
Summa reviderad budget 2022	16,9		
Transport från föregående år	<i>Se ovan</i>	15,5	17,9
<i>Budgetregleringar</i>			
Löneökningar	0,6	0,6	0,6
Effektiviseringar	-0,2		
Minskning bostadsanpassningsbidrag	-1,5	1,5	
Enskilt avlopp, reguljär verksamhet	-0,4	0,4	
Avgiftssystem samt nytt system för riskklassning 2024	0,5		
Avgift facility management	-0,3		
Avgift personalstödsprogram	-0,1		
Summa	15,5	17,9	18,5

Nämndens budget 2023 uppgår till 15,5 mnkr. Kompensation för löneökningar avser uppräknings utifrån innevarande års budget. Av tabellen framgår förändringar avseende olika verksamheter och åtgärder.

Särskilda uppdrag 2023

1. Bygg- och miljönämnden ska fortsatt arbeta med att införa digitala tjänster inom samtliga tre enheter i syfte att förbättra effektivitet och service till sökande.
2. Bygg och miljönämnden ska noga följa utvecklingen inom byggbranschen i syfte att ha en god framförhållning inför de anpassningar som kan behöva göras p.g.a. förestående lågkonjunktur.
3. Bygg och miljönämnden ska ställa om inför nytt avgiftssystem och förändrat regelverk för riskklassning inom livsmedelsområdet.

Politisk inriktning

Nämndens verksamheter ska fokusera på att svara upp mot invånarnas förväntningar på kommunens tjänster och service genom god kommunikation, bra service och effektiv handläggning.

Miljö- och hälsoskydd

Kommunens miljö- och hälsoskyddsmål ska följa de nationella målen nedbrutna på lokal nivå.

Arbetet med utsläppen från enskilda avlopp kommer att fortsätta under 2023 men då i ordinarie verksamhet.

Miljötillsyn och uppföljning av tillsynsbeslut ska öka i syfte att minska miljöfarliga utsläpp i miljön.

Digitalisering av enhetens tjänster och kontroller ska fortsätta för att effektivisera och förbättra processerna.

Bygglov

Under 2023 ska fortsatt digitala tjänster erbjudas de sökande av bygglov med mera i syfte att ytterligare effektivisera bygglovsprocesserna och ge de sökande ökad tillgänglighet under processen.

Livsmedel

Verksamheten kommer under 2023 att anpassa sig till de nya förutsättningar som börjar gälla 2024 då ett nytt avgiftssystem och nytt system för riskklassning träder i kraft.

Individ- och familjeomsorgsnämnden

Nämndens uppgifter

Individ- och familjeomsorgsnämnden fullgör kommunens uppgifter inom följande områden:

1. myndighetsutövning som med utgångspunkt främst i socialtjänstlagen (2001:453) och lagen (1990:52) med särskilda bestämmelser om vård av unga är riktad mot barn, unga och familjer,
2. förebyggande, uppsökande, stödjande och behandlande insatser för barn, ungdomar och deras familjer,
3. familjerådgivning,
4. myndighetsutövning som med utgångspunkt främst i socialtjänstlagen och lagen (1988:870) om vård av missbrukare i vissa fall är riktad mot vård och behandling av missbrukare,
5. uppsökande verksamhet samt vård och behandling av vuxna med missbruksproblem, samt
6. uppgifter som åligger kommunen som ankomstkommun eller anvisningskommun för ensamkommande asylsökande barn samt ensamkommande barn utan legal vårdnadshavare med permanent uppehållstillstånd.

Driftbudget

Nulägesanalys 2022

Individ- och familjeomsorgsnämnden prognostiserar ett utfall i balans mot budget. Befarad underskott gäller externa jourplaceringar barn och unga, stödboende ungdomar, externa familjehem och missbruk vuxna. HVB-unga, våld i nära relation och kriminella avhoppare har en positiv prognos. Utöver det får nämnden statsbidrag från Migrationsverket och Polisen som innebär en budget i balans.

Förslag till förändrad ram i Mål och budget 2023-2025

Budget och plan (mnkr)	2023	2024	2025
Budget 2022	172,3		
Ramjusteringar under året	3,0		
Summa reviderad budget 2022	175,3		
Transport från föregående år	<i>Se ovan</i>	189,2	189,1
<i>Teknisk justering</i>			
Flytt av kvinnojouren från UAF	0,2		
<i>Budgetregleringar</i>			
Volymkompensation samt övriga demografiska förändringar	11,2		
Löneökningar	1,7	1,7	1,7
Effektiviseringar	-1,7		
Gå ur IOP, brottsofferjour	-0,2		
Behandlingsteam	1,6	0,5	
Effekt av behandlingsteam	-1,0	-2,9	
Arbetsledande funktion	0,9		
Utökning av socialsekreterare till utredningsenheten	0,7	0,7	
Höjning av arvoden familjehem, vårnadsöverflytt	1,4		
Avgift facility management	-0,6		
Avgift personalstödsprogram	-0,2		
Summa	189,2	189,1	190,8

Nämndens budget för 2023 uppgår till 189,2 mnkr. I budgeten för 2023 återställs anslagsregleringar under 2022 samtidigt som det kompenseras för nya volymer utifrån aktuella beräkningar. Kompensation för löneökningar avser uppräknings utifrån innevarande års budget. Av tabellen framgår förändringar avseende olika verksamheter och åtgärder.

Särskilda uppdrag 2023

1. Individ- och familjeomsorgsnämnden får i uppdrag att under 2023 implementera behandlingsteam.
2. Individ- och familjeomsorgsnämnden får i uppdrag att utreda möjligheten att ansvara för familjerättsliga frågor inom den egna förvaltningen. Uppdraget ska redovisas för nämnden senast mars 2023.

Politisk inriktning

Kommunens socialtjänst ska främja kommuninvånarnas strävan och förmåga att på egen hand skapa sig ett självständigt liv med goda levnadsförhållanden. Detta ska göras med utgångspunkt i varje individs egna förutsättningar och mot bakgrund av de lagar och förordningar som reglerar det sociala området.

Förvaltningen ska sträva efter att utveckla metoder som attraherar duktiga medarbetare som trivs och utvecklar arbetsplatsen. Tryggheten i myndighetsutövandet ska öka genom att säkerställa rekryteringen av kompetenta socialsekreterare. Som ett led i att rekrytera och behålla kompetent personal ska relevant, löpande kompetensutveckling för samtliga medarbetare vara en naturlig del av förvaltningens arbete.

Stöd för barn och ungdomar som far illa ska sättas in tidigt. Individ- och familjeomsorgsnämnden ska därför fokusera på ett förebyggande arbete för barn, ungdomar och familjer i syfte att minimera risken för ett utanförskap senare i livet. Genom en utökad samverkan med förskola, skola, kultur- och fritidsverksamhet, polis, region och andra aktörer bidrar arbetet till att ge barn trygga uppväxtvillkor.

Regelbunden uppföljning av såväl kvalitet på levererad tjänst som ekonomisk måluppfyllelse ska ske. Att kvalitetssäkra och löpande utvärdera den verksamhet som bedrivs ska vara en självklarhet i arbetet.

Under de senaste åren har nämnden skapat en struktur som möjliggör rekrytering av egna familjehem, jourhem, kontaktfamiljer och kontaktpersoner. Med detta arbete som grund får nämnden i uppdrag att under 2023 implementera behandlingsteam som ett led i att minska externa placeringar och öka kvaliteten för berörda individer.

Arbetet mot våld i nära relation, inklusive hedersrelaterat våld, och våldsutövare är en högt prioriterad fråga.

Kultur- och fritidsnämnden

Nämndens uppgifter

Kultur- och fritidsnämnden har till uppgift att främja kultur- och fritidsverksamhet i kommunen. Nämnden ska genom ett nära samarbete med i kommunen verksamma föreningar, organisationer och kulturarbetare stimulera och stödja det arbete som de bedriver. Nämnden ska, om inte gällande författningar eller beslut av kommunfullmäktige föreskriver annat, ansvara för den kommunala kultur- och fritidsverksamheten i egen regi och till stöd för annan verksamhet i kommunen.

I reglementet för nämnden preciseras femton konkreta uppgifter. Det avser bland annat uppgifter avseende bidrag till föreningar, drift av anläggningar, fritidsgårdar, utsmyckningar, förebyggande fältarbete för ungdomar och att bedriva kulturskoleverksamhet.

Driftbudget

Nulägesanalys 2022

Kultur- och fritidsnämnden prognostiserar ett negativt årsutfall på 3,5 mnkr, för kalenderåret i förhållande till antagen budget. Detta beror på minskade intäkter om 2,6 mnkr. Anledningen är att besökare inte kommit tillbaka efter coronapandemin. Nämnden har också påverkats av elprisuppgången vilket prognostiseras till 0,9 mnkr under året.

Förslag till förändrad ram i Mål och budget 2023-2025

Budget och plan (mnkr)	2023	2024	2025
Budget 2022	141,8		
Ramjusteringar under året	2,7		
Reviderad (aktuell) budget 2022	144,5		
Transport från föregående år	<i>Se ovan</i>	143,7	144,7
<i>Teknisk justering</i>			
Flytt av nattvandring från K.L.K	0,3		
<i>Budgetregleringar</i>			
Löneökningar	1,1	1,1	1,1
Effektiviseringar	-1,4		
Minskning hyra Fritidsbanken	-0,1		
Drift Hällsbo	0,1		
Avgift facility management	-0,1		
Avgift personalstödsprogram	-0,2		
Minskning efterfrågan kulturskolan	-0,5	0,5	
Ökat intäktskrav på uthyrning av lokaler	-0,1		
Summa	143,7	144,7	145,8

Nämndens budget för 2023 uppgår till 143,7 mnkr. Kompensation för löneökningar avser uppräknningar utifrån innevarande års budget. Av tabellen framgår förändringar avseende olika verksamheter och åtgärder.

Särskilda uppdrag 2023

1. Kultur och fritidsnämnden får i uppdrag att utreda hur verksamheten med kulturcheck under 2024 kan öka och breddas mot att Kulturskolans ordinarie verksamhet på sikt i motsvarande grad växlar ner. Särskilt fokus ska läggas på att utnyttja Kulturskolans resurser och lokaler på optimalt sätt. Uppdraget ska redovisas för nämnden senast till sammanträdet i september 2023.
2. Kultur och fritidsnämnden får i uppdrag att utreda hur framtidens fritidsgårdar ska utformas med fokus på de öppna verksamheterna för att anpassa sig efter samhällsförändringar, demografi och förslag från regeringens utredning (dnr.2022:96) som presenteras i december 2022 *samt utreda hur* mobila enheter och digitala verksamheter där erfarenheter från bland annat Västervik, Umeå och Huddinge kan tjäna som inspiration. Uppdraget ska redovisas för nämnden senast till sammanträdet i september 2023.
3. Kultur och fritidsnämnden får i uppdrag att utreda och föreslå ett nytt system för bokningar i Pinbackshallarna (A+B) som tar rättvis hänsyn till samtliga föreningar som önskar bedriva breddverksamhet samt tillgodoser allmänhetens önskemål för åkning på tider som tar hänsyn till familjers förutsättningar. Uppdraget ska redovisas för nämnden i god tid så att bokningar för höstterminen 2023 kan genomföras med de nya förutsättningarna.
4. Kultur och fritidsnämnden får i uppdrag att påbörja en utredning om framtida drift av och tillgång till anläggningar och hallar med tema från CIF (Centrum för idrottsforskning) som inspiration:
Idrottsanläggningar – i dag och i morgon
Dags att tänka nytt om platser för idrott och fysisk aktivitet
Idrottsanläggningar och kommunerna
Uppdraget är tänkt att fortsätta under 2024 och ska redovisas för nämnden kvartalsvis fr.o.m. 1 jul 2023.
5. Kultur och fritidsnämnden får i uppdrag att presentera ett förslag att permanenta försöksverksamheten med Fritidsbanken. Uppdraget ska presenteras för nämnden senast under april 2023.
6. Kultur- och fritidsnämnden får i uppdrag att stödja Kommunstyrelsen i dess uppdrag att snabbutreda om Fältarbetarna bör flyttas organisatoriskt från Kultur- och fritidsnämnden till Kommunstyrelsen och Trygghetsenheten. Utredningen ska redovisas Kommunstyrelsen senast 30 april 2023.
7. Kultur- och fritidsnämnden får i uppdrag att undersöka vad kommunen kan göra för att hjälpa Arlanda Flygsamlingar.

Politisk inriktning

Kultur

Med ett rikt och varierat kulturutbud främjas upplevelser, möten, bildning, delaktighet, trygghet och integration. Kultur utgör basen för ett gott liv, främjar invånarnas livskvalitet och stimulerar besöksnäringen.

Kommunen har unika kulturella och historiska värden som måste tillvaratas, vårdas och utvecklas. Sigtuna stads roll i landets historia är ett riksintresse och utgör ett fundament för forskning och besöksnäring.

All kulturverksamhet ska förutsättningslöst kunna vara föremål för nya idéer och tankar om driftsformer och finansiering. Den ideella föreningsverksamheten spelar här en viktig roll.

Kommunens bibliotek ska vara tillgängliga och i största möjliga mån anpassade efter kommuninvånarnas behov.

Biblioteken har ett demokratiuppdrag som vänder sig till alla invånare och som samverkar till framgångsrik integration av nyanlända och personer i utanförskap.

Idrott- och fritidsverksamhet

En väl utbyggd idrotts- och fritidsverksamhet med en mångfald aktiviteter skapar förutsättningar för friskare invånare, social hållbarhet, främjar integrationen och fungerar även i förebyggande syfte för att motverka utanförskap och kriminalitet.

När klubbar och föreningar bedriver verksamhet i lokaler och anläggningar som ägs av kommunen ska det ske i en anda av jämställdhet, fri från mobbning och droger samt uppmuntra sportsligt uppträdande.

Fritidsverksamhet behöver inte enbart drivas i kommunal regi, även fristående utförare ska stimuleras att öka och utveckla sina verksamheter.

Kommunen ska som ägare till idrotts- och fritidsanläggningar agera för att tillgängligheten till anläggningarna fördelas rättvist, jämlikt och utnyttjas så effektivt som möjligt.

Kommunen ska inte bedriva verksamhet som konkurrerar med privata aktörer om inte synnerliga skäl finns för detta.

Avgift för hyra av kommunala anläggningar för barn och ungdom ska till största delen återföras till föreningarna i syfte att gynna föreningar med många aktiviteter. Bokningssystem och regelverk ska vara utformade så att de kommunala anläggningarna utnyttjas optimalt.

All verksamhet inom idrott och fritid ska förutsättningslöst kunna vara föremål för nya idéer och tankar om driftsformer och finansiering. Nämnden ska tillsammans med förvaltningen aktivt driva dessa frågor.

Inriktningen på kommunens fritidsverksamhet ska vara barn, ungdomar och seniorer, i den prioriteringsordningen.

Utbildnings- och arbetsmarknadsnämnden

Nämndens uppgifter

Utbildnings- och arbetsmarknadsnämnden fullgör kommunens uppgifter inom det offentliga skolväsendet för gymnasieelever och vuxna. Nämndens uppgifter omfattar gymnasieskola, grundläggande och gymnasial vuxenutbildning, särskoleverksamhet för ungdomar och vuxna, svenskundervisning för invandrare, aktivitetsansvar och uppdragsutbildning.

Nämnden fullgör de uppgifter som framgår av socialtjänstlagens kap. 4 om försörjningsstöd samt därtill tillämpliga delar av socialtjänstlagen.

Nämnden fullgör också kommunens uppgifter vad avser integration/introduktion och arbetsmarknadsfrågor samt uppgifter som omfattas av lagen (1994:137) om mottagande av asylsökande med flera.

Nämnden ska vidare vara bidragsgivande nämnd när det gäller det kommunala stödet till studieförbunden och ansvara för LSS-verksamheten korttidstillsyn för ungdomar över 12 år.

Driftbudget

Nulägesanalys 2022

Utbildning- och arbetsmarknadsnämnden prognostiserar ett helårsutfall på 20,2 mnkr över budget. Inom verksamhetsområdet gymnasieskola prognostiseras ett överskott på 10,2 mnkr vilket beror på att budgeterat pris per elev är högre än faktiskt utfall samt att Arlandagymnasiet prognostiserar överskott. Samtidigt prognostiseras minskade kostnader mot budget motsvarande 10,0 mnkr för ekonomiskt bistånd utifrån färre antal ärenden, på grund av coronapandemin, samt minskat avslut av ärenden. För 2021 uppgår nämndens reviderade budget till 322,6 mnkr.

Förslag till förändrad ram i Mål och budget 2023-2025

Budget och plan (mnkr)	2023	2024	2025
Mål och Budget 2022	340,9		
Ramjustering under året	1,5		
Reviderad (aktuell) budget 2022	342,3		
Transport från föregående år	<i>Se ovan</i>	339,2	341,9
<i>Teknisk justering</i>			
Korttidstillsyn åter till ÄON	-1,6		
Flytt av kvinnojouren till IFO	-0,2		
Flytt av FUT	-1,9		
<i>Budgetregleringar</i>			
Volymreglering vuxenutbildning - SFI	-1,3		
Volymreglering vuxenutbildning - grundläggande	0,4		
Volymreglering vuxenutbildning - gymnasial	0,9		
Volymreglering vuxenutbildning - lär Vux	0,0		
Volymreglering gymnasieskola	1,7		
Uppdatering av prislista 1,8 procent	-0,4		
Löneökningar	2,7	2,7	2,7
Effektiviseringar	-3,1		
Avgift facility management	-0,2		
Avgift personalstödsprogram	-0,1		
Summa	339,2	341,9	344,5

Nämndens budget för 2023 uppgår till 339,2 mnkr. I budgeten för 2023 återställs anslagsregleringar under 2022 samtidigt som det kompenseras för nya volymer utifrån aktuell befolkningsprognos och beräkningar av utvecklingen för ekonomiskt bistånd. Kompensation för löneökningar avser uppräknningar utifrån innevarande års budget. Av tabellen framgår förändringar avseende olika verksamheter och åtgärder.

Särskilda uppdrag 2023

1. Utbildnings- och arbetsmarknadsnämnden får i uppdrag att vidareutveckla och bredda arbetet med att förhindra och beivra bidragsbrott inom ekonomiskt bistånd.
2. Utbildnings- och arbetsmarknadsnämnden får i uppdrag att vidareutveckla arbetet med Arbetsmarknadspaketet för att möta det försämrade konjunkturläget.
3. Utbildnings- och arbetsmarknadsnämnden får i uppdrag att utreda hur yrkesprogrammen kan stärka samarbetet med berörda branscher i Sigtuna kommun, speciellt hur yrkes- och lärlingsutbildningen kan utvecklas med så kallade branschlärningar.

Politisk inriktning

Sysselsättning och egen försörjning är grunden för ett kunna stå på egna ben. Utbildnings- och arbetsmarknadsnämndens ansvar är viktigt. Verksamheterna har ett övergripande mål, att ge kommunens invånare kunskap och kompetens för att komma i egen försörjning.

Huvudfokus för nämnden ska vara

1. Aktivt arbeta för att få ut dem som lever på ekonomiskt bistånd och de som står utanför arbetsmarknaden i arbete och egen försörjning.
2. Lösa integrationsutmaningen för att få ut nyanlända i egen försörjning
3. Höja kunskapsnivån och öka studieron på Arlandagymnasiet
4. Minska avhoppet och öka andelen gymnasieelever som klarar sin gymnasieutbildning på tre år.

Arbetsmarknad, utbildning, integration

Resultatuppföljning är grundbulten i att nämnden kan säkerställa kvalitet i verksamheterna och för att ge invånarna de tjänster som leder till nämndens mål: full sysselsättning och kommuninvånare i egen försörjning.

Arbetsmarknadspaketet

I de två senaste Mål och budget som antagits av kommunfullmäktige ingick arbetsmarknadspaketet. Satsningen gjordes med bakgrund av de omfattande ekonomiska effekterna som drabbat Sigtuna kommun och vår arbetsmarknad hårt med anledning av coronapandemin. Med anledningen av det försämrade konjunkturläget fortsätter arbetet. Detta för att mildra, möta och motverka effekterna i form av högre arbetslöshet och fler som lever på ekonomiskt bistånd. Fokus för arbetsmarknadspaketet kommer fortsatt vara att erbjuda möjligheter till omställning, vidareutbildning och jobbcoachning för de personer som hamnat utanför arbetsmarknaden eller som lever på ekonomiskt bistånd.

Arbetsmarknadspaketet innebär bland annat följande:

- Ett långsiktigt samarbete med näringslivet kring kompetensförsörjning där både kommunstyrelsen och utbildnings- och arbetsmarknadsnämnden medverkar.
- Insatser för att minska avhopp från gymnasiet och Komvux genom stärkt studievägledning.

- Utökad jobbcoachning för att få ut personer som står utanför arbetsmarknaden eller lever på försörjningsstöd i egen försörjning.
- Utökning av praktik, arbetsträning och andra förberedande insatser för att fler ska komma i egen försörjning.
- Uppsökande insatser för att nå personer som varken studerar eller arbetar och som står långt utanför arbetsmarknaden.

För att stärka våra ungdomars ställning på arbetsmarknaden efterliknas sommarjobben de på den reguljära arbetsmarknaden. Kravet på deltagande i sommarskola vid icke godkända betyg i svenska och matematik för att kvalificera sig för sommarjobben kvarstår i enlighet med tidigare år.

Kommunen ska se positivt på samarbeten med externa aktörer för att ytterligare korta vägen till egen försörjning. Näringslivet ska utgöra en naturlig partner i arbetet för att få fler i egen försörjning.

Krafttag mot bidragsbrott

Ekonomiskt bistånd, också kallat försörjningsstöd, är ett behovsprövat ekonomiskt stöd. När och i vilken omfattning som sökande har rätt till detta styrs av socialtjänstlagens kap. 4 om försörjningsstöd. Fusk och bidragsbrott ska stävjas genom tydlighet gentemot sökande och genom uppföljning av misstanke om fusk och brott.

Arbetet för att motverka och beivra bidragsbrott ska fortsatt ha hög prioritet och vidareutvecklas samt breddas i takt med de ökade möjligheter till myndighetsövergripande arbete som presenterats i Tidöavtalet. Bidragsbrott kopplade till ekonomiskt bistånd ska förhindras och beivras. I samverkan med polisen ska målet vara att lagföra bidragsbrotten och återkräva det ekonomiska biståndet som utbetalats.

Gymnasieskolan

Utbudet av program och inriktningar ska kontinuerligt utvärderas med hänsyn till behov, innehåll och ekonomi. Program och inriktningar ska inom ramen för gällande regelverk dynamiskt följa samhällsutvecklingen och gymnasieelevernas behov av utbildning.

Svenska språket ska prioriteras och nödvändiga resurser allokeras för att nå snabba integrationsresultat. Alla elever med särskilda behov och särbegåvning i gymnasieskolan ska få sina behov tillgodosedda.

Arlandagymnasiets framgångsrika arbete med Arlandalektionen ska fortsätta och vidareutvecklas.

Att känna sig trygg i skolan är en grundläggande rättighet. Alla brott i skolan ska polisanmälas. Nolltolerans mot alla former av kränkande särbehandling ska råda. Mobbning och trakasserier ska motarbetas genom tidiga insatser.

Arbetet för att öka genomströmningen inom gymnasieskolan ska fortsätta. Genom dialog och samverkan med externa huvudmän inom gymnasieskolan ska avbrott förhindras och andelen elever som klarar sin gymnasieutbildning på tre år öka. Väl förberedda elever som går ut grundskolan är av stor vikt för att genomströmningen ska öka och avhoppet minska.

Som en del i arbetet för att bidra till attraktiva yrkesutbildningar och för att bidra till den kompetensförsörjning som efterfrågas av det lokala näringslivet ska arbetet för fler möjligheter till lärlingsutbildning vidareutvecklas.

UF-företagande ska fortsatt vara en naturlig del av gymnasiestudierna på Arlandagymnasiet.

Gymnasiesärskolan

Gymnasiesärskolan ska hålla hög kvalitet och ge en utbildning som är anpassad till varje elevs förutsättningar och ska så långt det är möjligt motsvara utbildningen i gymnasieskolan. Genom uppföljning av elevernas individuella utveckling mot målen säkerställs att kvaliteten vidhålls.

Äldre- och omsorgsnämnden

Nämndens uppgifter

Äldre- och omsorgsnämnden ansvarar för service, omsorg och vård av äldre människor. Vidare ansvarar nämnden för omsorg om personer med funktionsnedsättning och stöd till personer med psykisk funktionsnedsättning.

Nämndens verksamhet omfattar äldreomsorg, vilket innebär biståndsbedömning som rör hemtjänst, trygghetslarm, dagvård, avlastning, korttidsboende, matdistribution, färdtjänst, riksfärdtjänst, boende för äldre (gruppboende), samt hälso- och sjukvård och tekniska hjälpmedel i särskilda boendeformer i enlighet med socialtjänstlagen, hälso- och sjukvårdslagstiftningen och övriga författningar, hemtjänst, dagvård och boende för äldre.

Nämndens verksamhet omfattar omsorg om personer med funktionsnedsättning, vilket innebär stöd i form av boende, sysselsättning och daglig verksamhet, korttidsvistelse, personlig assistans, ledsagarservice, kontaktperson, avlösarservice i hemmet och korttidstillsyn för skolungdom över 12 år. Rätten till insatser prövas både enligt socialtjänstlagen (SoL), lagen om stöd och service till vissa funktionshindrade (LSS) och lag om assistansersättning (LASS).

Nämndens verksamhet omfattar stöd till personer med psykisk funktionsnedsättning, vilket innebär att tillgodose behovet av boende, boendestöd, socialt stöd, dagverksamhet och sysselsättning samt övriga stödinsatser.

Äldre- och omsorgsnämnden är tillika sjukvårdshuvudman för den hälso- och sjukvård som bedrivs inom nämndens verksamhetsområde.

Driftbudget

Nulägesanalys 2022

Äldre- och omsorgsnämnden prognostiserar för helåret ett överskott mot budget på 11,6 mnkr. Minskade behov av hemtjänst och köpta platser inom särskilt boende, äldreomsorg, samt LSS innebär en prognostiserad positiv avvikelse på 10,6. Den interna verksamheten lämnar en positiv prognos på 1,0 mnkr främst beroende på underskott inom särskilda boendeformer inom äldreomsorgen samt att förvaltningsledningen har vakanser.

Förslag till förändrad ram i Mål och budget 2023-2025

Budget och plan (mnkr)	2023	2024	2025
Mål och Budget 2022	641,3		
Ramjusteringar under året	1,0		
Reviderad (aktuell) budget 2022	642,2		
Transport från föregående år	<i>Se ovan</i>	652,9	659,3
<i>Teknisk justering</i>			
Korttidstillsyn från UAN	1,6		
Verksamhetscontroller från KLK	0,8		
Schemaläggning till KLK	-0,8		
TimeCare IT-kostnader till KLK	-0,1		
<i>Budgetregleringar</i>			
Volymkompensation samt övriga demografiska förändringar	11,0		
Justering intäkter	-6,0		
Justering intäkter turbundna resor	0,5		
Löneökningar	5,4	5,4	5,4
Indexuppräkning	5,2		
Engångssatsningar			
-äldretriksdagen	-1,0		
-projektstöd äldreplan	-0,8		
Kompetensutveckling, stimulansbidrag	-1,0	1,0	
Språktester, stimulansbidrag	-0,3		
Effektiviseringar	-5,8		
Heltid som norm	1,5		
Myndighetsenheten	1,0		
Seniordialoger	0,3		
Effekt av minskade välfärdsbrott	-0,5		
Avgift facility management	-0,1		
Avgift personalstödsprogram	-0,3		
Summa	652,9	659,3	664,7

Nämndens budget för 2023 uppgår till 652,9 mnkr. I budgeten för 2023 återställs anslagsförändringar under 2022 samtidigt som det kompenseras för nya volymer utifrån aktuella beräkningar.

Kompensation för löneökningar avser uppräknings utifrån innevarande års budget. Av tabellen framgår förändringar avseende olika verksamheter och åtgärder.

Särskilda uppdrag 2023

1. Äldre- och omsorgsnämnden får i uppdrag att med stöd av Kommunledningskontoret utreda ett nytt ersättningssystem inom äldreomsorgen som bygger på modellen ersättning per brukare, så kallat beställar/utförarsystem. Införande planeras till 2024.
2. Äldre- och omsorgsnämnden får i uppdrag att utreda effektiviseringspotential i verksamheten med hjälp av välfärdsteknik.
3. Äldre- och omsorgsnämnden får i uppdrag att utreda ekonomiska och organisatoriska förändringar som förväntas med anledning av den nya Äldreomsorgslagen.

4. Äldre- och omsorgsnämnden får i uppdrag att ta fram en plan för Omsorgen om funktionsnedsatta i syfte att stärka kvaliteten inom omsorgen. Planen ska redovisas nämnden senast 31 oktober 2023.

Politisk inriktning

Sigtuna kommun ska arbeta för att alla ska känna sig trygga, självständiga och delaktiga i samhället utifrån varje persons individuella förutsättningar. För att göra detta möjligt ska arbetet med tillgängliga miljöer att fortsätta och användandet av digital teknik för att öka tillgänglighet, självständighet och trygghet ska utvecklas. Människor som har svårt att klara av sin vardag på egen hand ska erbjudas stöd och hjälp, oavsett ålder eller funktionsnedsättning. De ska bemötas med god service och erbjudas tjänster av hög kvalitet.

Andelen äldre som upplever ofrivillig ensamhet och social isolering ska minska. Förvaltningen ska verka för en ökad samverkan med civilsamhället i syfte att stärka det gemenskapsfrämjande arbetet, som bör ske under såväl fysiska som digitala former. Seniordialoger kommer att genomföras där angelägna och aktuella frågor som rör kommunens seniorer tas upp för samtal och dialog.

Övergång till heltid som norm kommer att ske under 2023. Därmed stärks förutsättningarna för ökad kvalitet, ökad kontinuitet och hög kompetens i förvaltningens verksamheter. Det skapar även goda möjligheter för att stärka kompetensförsörjningen framöver.

Äldreomsorgen

Målet för den största gruppen äldre är att de ska kunna leva självständigt så länge som möjligt. De äldre som är i behov av och har rätt till hemtjänst, ska uppleva kontinuitet i de utförda insatserna med den nya lagstadgade rätten till en fast omsorgskontakt. Det ska så långt som möjligt vara samma personer som utför insatserna, vid samma tidpunkt vid varje tillfälle och hjälpen ska utföras på samma eller liknande sätt med hänsyn till brukarens behov. Kontinuitet skapar trygghet och bidrar till ett ökat välbefinnande.

I de fall där det egna hemmet inte längre räcker till, ska det finnas möjlighet att välja andra lämpliga boendalternativ. Såväl den kortsiktiga som långsiktiga platstillgången på särskilda boenden ska säkras.

Valfriheten för kommunens äldre kommer att öka. Under 2023 träder nya avtal i kraft för hemtjänst och särskilt boende. De nya avtalen ökar möjligheten att välja bland flera utförare av hemtjänst och stärker möjligheten att kunna välja särskilt boende. Det blir då möjligt att välja plats på kommunens egna boenden eller plats på externa boenden som upphandlas genom ramavtal.

Kvaliteten i den omvårdnad och omsorg som kommunen tillhandahåller ska öka. Detta ska uppnås genom fortsatt kompetensutveckling, ett aktivt arbete med patientsäkerhet och fortsatt fokus på systematiskt kvalitetsarbete. Den äldreomsorgsplan som togs fram under 2022 kommer att ligga till grund för det fortsatta kvalitetsarbetet och en satsning ”SÄBO-lyftet” fokuserar särskilt på kvalitetsutveckling för kommunens särskilda boenden.

Omsorgen om funktionsnedsatta

Kommunen ska verka för att personer med funktionsnedsättning får goda möjligheter till arbete, bostad och fritid. Ledorden ska vara självbestämmande, delaktighet och goda levnadsvillkor.

Sigtuna kommun ska verka för att personer med funktionsnedsättning får omvårdnad och stöttning i sin vardag utifrån deras individuella behov. För att möjliggöra detta ska de anställda inom omsorgen fortsatt erbjudas kompetensutveckling.

En plan för omsorgen om funktionsnedsatta ska tas fram för att stärka kvalitet samt för att synliggöra insatser och behov.

Under 2023 kommer Sigtuna kommun att ta bort avgiften för turbundna resor. De brukare som berörs får då inte längre merkostnader för resor till daglig verksamhet.

Familjerättsnämnden

Driftbudget

Familjerättsnämnden prognostiserar för helåret ett resultat i balans mot budget.
För 2023 uppgår nämndens budget till 4,8 mnkr.

Överförmyndarnämnden

Driftbudget

Överförmyndarnämnden prognostiserar för helåret ett resultat i balans mot budget.
För 2023 uppgår nämndens budget till 4,4 mnkr.

Valnämnden

Driftbudget

Allmänna val äger rum under året. Nämnden beräknar förbruka budget om 2,1 mnkr.
År 2023 sker inget val men vissa mindre kostnader inför EU-valet 2024 kommer belasta nämnden.
Därför fastställs en budget om 0,1 mnkr.

Räddningstjänsten

Driftbudget

Räddningstjänsten prognostiserar för helåret ett resultat i balans mot budget.
För 2023 uppgår nämndens budget till 42,7 mnkr.

Kommunala koncernföretag

SigtunaHem AB

SigtunaHem äger och förvaltar 4 800 lägenheter med hyresrätt i Sigtuna kommun. Ändamålet för bolaget är att uppföra och förvalta bostäder samt sådana anläggningar och lokaler som stöder bostadsverksamheten. Verksamheten ska bedrivas på affärsmässiga villkor och ägarna ställer marknadsmässiga avkastningskrav.

Bolaget ska inom sitt verksamhetsområde arbeta för att säkerställa en ekonomisk, social och ekologisk långsiktig hållbar utveckling. Bolaget ska stimulera och underlätta för den egna verksamheten och för boende att minska negativ miljöpåverkan och bidra till en bättre miljö. SigtunaHem är certifierat för miljö- och kvalitetsledning enligt ISO 14001 och ISO 9001.

Sigtuna Vatten & Renhållning AB

Sigtuna Vatten & Renhållning AB levererar dricksvatten och ombesörjer avloppsomhändertagandet till alla invånare och kunder inom verksamhetsområdet för vatten och avlopp. Bolaget ansvarar även för omhändertagande av invånarnas hushållsavfall. Styrelsen speglar den politiska sammansättningen i Sigtuna kommun. Samtliga ledamöter och suppleanter är valda av kommunfullmäktige.

Energioperatörerna AB

Bolaget ska anskaffa, administrera och leverera gatubelysning inom Sigtuna kommun samt bedriva därmed naturligt anknuten verksamhet i den utsträckning som är förenlig med kompetensreglerna i kommunallagen. Den verksamheten är dock avvecklad idag och bolaget är vilande.

Tagun AB

Ändamålet med bolagets verksamhet är att inom Sigtuna kommun förvärva och förvalta fastigheter för att tillgodose den kommunala verksamhetens behov.

Kommunalförbund och andra företag med ägarintresse

Destination Sigtuna AB

Destination Sigtuna AB ägs till 47 procent av Sigtuna kommun och till 53 procent av lokala näringslivet i kommunen. Bolaget har som uppdrag att marknadsföra destinationen till besökare, bygga nätverk för näringslivets utveckling och driva evenemang.

Airport City Stockholm

Airport City Stockholm är Sveriges första flygplatsstad. Den byggs upp med en vision om en levande stad närmare världen. En stad som med sitt läge nära Stockholm Arlanda Airport, järnväg och motorväg skapar tillfällen för människor att mötas, karriärer att växa och företag att utvecklas. Sigtuna kommun är tillsammans med Swedavia och Arlandastad Holding AB delägare i Airport City Stockholm.

Utgångspunkten för kommunens delägarskap i Airport City är att bidra till en god tillväxt för kommunen med fokus på fler arbetstillfällen, bättre kommunikationer till, från och inom flygplatsstaden för den som bor och arbetar här.

Brandkåren Attunda

Brandkåren Attunda är ett kommunalförbund med sex medlemskommuner, Järfälla, Knivsta, Sigtuna, Sollentuna, Upplands-Bro och Upplands Väsby. Brandkåren Attunda har som uppdrag att ansvara för förebyggande brandskydd och räddningstjänst i medlemskommunerna och har tillsammans med kommunerna upprättat en nollvision avseende bränder och olyckor.

Käppalaförbundet

Käppalaförbundet är ett kommunalförbund som omhändertar och renar avloppsvatten åt elva kommuner i norra och östra Stockholm vilket bidrar till renare sjöar och skärgård i regionen. I dag renas avloppsvatten från mer än en halv miljon människor samt från kontor, industrier, skolor och sjukhus i medlemskommunerna. Beslut har fattats att medlemskretsen under 2025 ska utvidgas med Knivsta kommun vilket innebär miljömässiga fördelar för Sigtuna kommun.

Sigtuna återvinning AB

Sigtuna återvinning AB har till föremål för sin verksamhet att motta, sortera, deponera, behandla och återvinna avfall samt att uppföra, förvärva eller arrendera och förvalta för verksamheten erforderliga byggnader och fastigheter. Bolaget ägs till 10 procent av Sigtuna kommun och till 90 procent av Ragn-Sells AB.

Norrvatten

Norrvatten är ett kommunalförbund som producerar och distribuerar dricksvatten till 14 medlemskommuner med stark expansion i norra Storstockholm. Uppdraget är att förse medlemskommuner med hälsosamt dricksvatten, och i detta ingår att anlägga, underhålla samt driva vattenverk, vattentorn, pumpstationer och ledningar.

Norrvatten är Sveriges fjärde största dricksvattenproducent med ungefär 70 anställda. Görvälverket, som ligger vid Mälaren i Järfälla kommun producerar 1 600 liter dricksvatten per sekund. Närmare 700 000 människor, flera stora sjukhus samt Arlanda flygplats är beroende av att Norrvatten garanterar hälsosamt dricksvatten och på detta sätt möjliggör regionens utveckling.

Kommuninvest ekonomisk förening

Kommuninvest är ett kreditinstitut med enbart kommuner, regioner och av dem kontrollerade bolag som kunder. Det är en demokratisk organisation som ägs och styrs av medlemmarna, 294 kommuner och regioner, genom en ekonomisk förening. Kommuninvest består av två delar: aktiebolaget som erbjuder krediter och den ekonomiska föreningen som äger aktiebolaget.

Kommunsektorn behöver säker och kostnadseffektiv tillgång till kapital. Den finansiering som krävs för att samhället ska fungera kommer i många fall från Kommuninvest som idag är kommunsektorns största långgivare.

Stockholmsregionernas försäkring AB

Stockholmsregionens Försäkring AB (SRF) ska med försäkringslösningar och kompetens inom skadehantering och skadeförebyggande arbete bidra till att minska skaderisker och skadekostnader för kommuner i Stockholmsregionen. SRF ägs av 21 kommuner i Stockholms län och delägarnas andelstal står i relation till kommunernas storlek mätt i antal invånare.

I egenskap av försäkringsaktiebolag står SRF under Finansinspektionens tillsyn.

Bilaga 1. Sigtuna kommuns mål och systematiska kvalitetsarbete

Stabil kommunal ekonomi

Sigtuna kommun ska ha en ansvarsfull, stabil och långsiktig ekonomi

Målets betydelse

Grunden för en kommunal välfärd med hög kvalitet är att den byggs utifrån en ansvarsfull, långsiktig och stabil ekonomi. En förutsättning för att nå målet är att Sigtuna kommun har en god ekonomisk hushållning där det årliga resultatet exklusive exploateringsvinster över tid överstiger intäkterna från skatter och statsbidrag med minst 2 procent. Kommunens kärnverksamhet, det vill säga vården, omsorgen, skolan tillsammans med tryggheten och den hållbara samhällsutvecklingen, ska prioriteras vid fördelningen av resurser.

Kommunens ekonomi ska vara i balans och oberoende av engångsintäkter. Detta uppnås genom att Sigtuna kommun eftersträvar en god ekonomisk hushållning där nämnderna håller budgetramarna, utvecklar arbetssätt för att löpande följa upp och prognostisera volymutvecklingen i verksamheten samt skapar handlingsberedskap för förändringar.

Engångsintäkter i form av intäkter från försäljning av mark eller kommunala fastigheter ska inte användas för att täcka underskott i driften. Sigtuna kommun ska eftersträva en stark men balanserad tillväxt. Marknadsmässig avkastning ska avkrävas alla kommunala bolag när så anses möjligt.

Sigtuna ska vara en attraktiv kommun att bo, leva och verka i, därför måste skattenivån överensstämma med servicen och utbudet i kommunen. När balans uppnåtts i den kommunala budgeten och den kommunala kärnverksamheten tillförts nödvändiga resurser ska skatten stegvis sänkas till i nivå med jämförbara kommuner i vår närhet genom att delar av överskottet från drift används för detta syfte.

Kommunövergripande prioriteringar under året

- Den centrala kontrollen och ekonomistyrningen över kommunens samtliga verksamheter ska fortsätta att stärkas. Alla nämnder och styrelser ska särskilt uppmärksamma detta och bidra till utvecklingen inom området.
- Samtliga nämnder och styrelser ska fortsätta att stärka sin prognossäkerhet och sin volymbaserade budgetering och uppföljning.

Nämnders och styrelserns ansvar inom målområdet

Nämnder och styrelser antar det kommungemensamma målet och ska utifrån vad som anges här fastställa strategiska insatser och indikatorer. Nämndernas ansvar definieras i Sigtuna kommuns ekonomistyrning.

Uppföljning

Alla nämnder och styrelser ska bidra till målet. Planering och uppföljning sker genom kommunens ekonomistyrningsprocess och kompletteras med kommunövergripande indikatorer, som beskrivs under rubriken finansiella nyckeltal. Indikatorerna redovisas i Bilaga 3.

Målets betydelse

Sigtuna ska vara en attraktiv kommun att bo, leva och verka i, därför måste de kommunalt finansierade tjänsterna vara effektiva och hålla hög kvalitet. Sigtuna kommuns invånare ska erbjudas bästa möjliga välfärdstjänster och maximalt värde för sina skattepengar. Målsättningen är att de kommunala kärnverksamheterna på sikt ska ha nått en stabil nivå där kommunen kontinuerligt tillhör de femtio bästa i landet, oavsett utförare. Kvaliteten i mötet med invånare förbättras utifrån dennes syn på verksamheten genom en aktiv och lyhörd dialog.

Kommunen ska erbjuda en effektiv service till invånare och företag. Rätt saker görs i rätt tid och på rätt sätt, därmed blir kostnaderna låga. Lika villkor ska gälla oavsett om utförarna är fristående eller ingår i den kommunala organisationen och säkerställas genom regelbundna kontroller och uppföljningar. Att tänka ”digitalt först” är ett viktigt verktyg.

Kvaliteten i leveransen av välfärdstjänster till invånarna är det centrala, inte vem som utför dem. Kommunalt finansierad verksamhet som inte är myndighetsutövning ska därför kunna utföras av annan leverantör än kommunen. Alla tjänster ska hålla hög kvalitet och vara kostnadseffektiva och genom öppenhet, inflytande och dialog ges kommunens invånare stora möjligheter till egna, väl underbyggda, val.

Kommunen ska i högre utsträckning än idag agera som en serviceorganisation. Kommunen ska därför som arbetsgivare skapa incitament som ökar medarbetarnas vilja till ständiga effektivitets- och kvalitetsförbättringar i syfte att kontinuerligt verka för en högre servicenivå. Detta uppnås genom att de kommunala verksamheterna, oavsett utförare, kontinuerligt mäts och följs upp utifrån kriterierna; hög kvalitet och kundnöjdhet till lägsta möjliga kostnad.

Kommunövergripande prioriteringar under året

- Fortsatt fokus ska läggas på kommunens servicekoncept och framtagna servicelöften. Dessa ska mätas och följas upp.
- Samtliga nämnder ska fortsätta arbetet med att synliggöra kvalitet och effektivitet i nämndens verksamhet samt kontinuerligt arbeta med framtagande av strategiska insatser för att ytterligare lyfta resultatet.

Nämnders och styrelsers ansvar inom målområdet

Varje nämnd och styrelse har ett utvecklingsansvar för de verksamheter som ligger inom dess ansvarsområden. Detta mål bryts därför ner av nämnder och styrelser i verksamhetsplaner, för att därefter brytas vidare ner hela vägen till arbetsplaner för enheterna och slutligen till den individuella medarbetaren genom medarbetarsamtalet.

Varje nämnd och styrelse ansvarar för att ta fram indikatorer för vart och ett av sina mål. Nämnder och styrelser ska även analysera och bedöma utfallet för genomförd verksamhet under året i relation till beslutade mål. Det är därför viktigt att nämnder och styrelser även följer upp den verksamhet som överlåtits åt annan utförare för att säkerställa att den verksamheten håller erforderlig kvalitet.

Uppföljning

Kvalitets- och effektivitetsutveckling bygger på ett långtgående ansvar genom hela organisationen. Engagerade och medskapande medarbetare skapar ständigt förbättringar av kvaliteten i mötet med kunderna. Ansvaret för kvaliteten sträcker sig dock utanför den egna kommunala regin, där alla nämnder och styrelser har ett ansvar för att säkerställa kvaliteten även i den kommunalt finansierade verksamhet som genomförs av andra utförare.

Inom varje kärnverksamhetsområde har effektivitetsindexmått, kvalitets- och resultatindikatorer fastställts. Dessa indikatorer speglar den generella samhällsutvecklingen i kommunen, vilket inte alltid/enbart är en direkt följd av den kommunala verksamheten i egen regi. Indikatorerna redovisas i Bilaga 3.

Mätningen av utveckling på kommunnivå kompletteras av nämndernas analys och bedömning av utfall på mätbara indikatorer. Dessa mätetal tas fram inom respektive nämnd i relation till nämnden beslutade mål. Nämnder och styrelser ska även i detta följa upp den verksamhet som överlåts åt annan utförare. Nämnder och styrelse förväntas också kontinuerligt jämföra sin verksamhet med andra verksamheter, såväl offentliga som privata, och i samband med detta söka utvecklingsmöjligheter och best practice.

För att säkerställa kvalitet och neutralitet sammanställs och granskas nämndernas och styrelsernas uppföljning löpande av en central funktion för mål- och kvalitetsuppföljning.

Målets betydelse

Arbetet med en hållbar utveckling ska genomsyra kommunens verksamheter och ska integreras i servicen till invånare och olika samhällsaktörer som näringsliv och civilsamhällets organisationer. För bästa resultat krävs att hållbarhet är integrerad i alla verksamheter och att alla tre dimensioner nedan, som är ömsesidigt beroende av varandra, hanteras tillsammans. En viktig roll för kommunen är att tillsammans med olika aktörer vara drivande för en mer hållbar utveckling. Sigtuna kommun ska fortsätta definiera och i möjligaste mån integrera FN:s globala Agenda 2030 i sitt arbete.

Miljömässig hållbarhet handlar om att de som bor och verkar i kommunen ska få stöd att agera mer hållbart. Det görs till exempel genom att utveckla avfallshantering, gång- och cykelvägar, genom samhällsplanering och undervisning samt genom att verka för en förstärkt kollektivtrafik. Kommunens naturområden, parker och vattenområden ska värnas och utvecklas. Inom den kommunalt finansierade verksamheten ska kommunen integrera miljöfrågor och minska sin miljöpåverkan. Utgångspunkten i arbetet är kommunens miljöprogram och planer som alla har en kommunal anpassning utifrån nationella och internationella mål.

Social hållbarhet bygger bland annat på att vi prioriterar en trygg miljö med låg kriminalitet, förebyggande insatser för barn och unga, att alla ska ha förutsättningar till egen försörjning och en god hälsa samt att samhällsutvecklingen bidrar till att minska segregation och utanförskap. Den handlar om att skapa ett samhälle där människors lika värde står i centrum, att människor lever ett gott liv med god hälsa, utan orättfärdiga skillnader, känner trygghet, tillit och förtroende och är delaktiga i samhällsutvecklingen. En stark demokrati bygger på engagerade och samhällsaktiva medborgare som själva bidrar till samhällsbygget vilket är en förutsättning för en långsiktig hållbar utveckling. Alla invånare ska ha goda möjligheter att delta i samhällsutvecklingen och beslut genom allmänna val, olika former av dialog med kommunen och ett kontinuerligt engagemang i samhällslivet. Avståndet mellan invånare och beslutsfattande politiker och tjänstepersoner ska minska.

Ekonomisk hållbarhet handlar om att hushålla med mänskliga och materiella resurser på lång sikt. I Sigtuna kommun finns ett klimat för innovationer och nytänkande, där individens och företagets tillväxt är grunden för en ekonomisk hållbarhet. Det innebär en ekonomisk utveckling som bygger på inkludering, diversifiering, människans egenmakt och ständig utveckling. Vår förmåga och kraft att växa bygger på att vi tar tillvara mångfald, entreprenörskap och kompetens. Sigtuna kommun ska ha ett av Sveriges bästa företagsklimat och erbjuda goda förutsättningar för olika branscher och företag att etablera sig och växa i hela kommunen. Det ska finnas en medvetenhet om att entreprenörskap, företagande och tillväxt är grunden för kommunens ekonomiska hållbarhet och därmed förmåga att leverera välfärdstjänster. Kommunen ska kontinuerligt arbeta med att skapa goda förutsättningar för ökat entreprenörskap och valfrihet för invånarna.

Kommunövergripande prioriteringar under året

- Samtliga nämnders verksamhetsområden ska genomsyras av ett aktivt och fokuserat arbete med Samhällsbyggnadslyftet för att motverka segregationen i kommunen.
- Samtliga nämnders verksamhetsområden ska genomsyras av ett aktivt arbete med hållbarhetsfrågor kopplat till Agenda 2030. Frågorna ska integreras i den ordinarie verksamheten,

i verksamhetsplanering och relevanta planer och program. Nämndernas hållbarhetsarbete följs upp i kommunens Hållbarhetsredovisning. Agenda 2030-utskottet är ett politiskt forum för att säkerställa och följa arbetet.

Styrelser och nämnders ansvar inom målområdet

Kommunstyrelsen har det övergripande ansvaret för att driva, stödja och följa upp utvecklingen inom området hållbar samhällsutveckling. I uppdraget ingår att säkerställa att styrelser och nämndernas verksamheter utvecklas i linje med de kommunövergripande prioriteringarna samt att fastställa relevanta kommunövergripande indikatorer.

Hållbarhetsarbetet ska genomsyra hela kommunkoncernen. Därför antar styrelser och nämnder det kommungemensamma målet. I deras uppdrag ingår att i verksamhetsplanen beskriva strategiska insatser och relevanta indikatorer som bidrar till den övergripande måluppfyllelsen. Utöver detta ska styrelser och nämnder redogöra i strategier, planer samt program som fastställts inom området hur de aktivt arbetar med att nå de fastställda målen.

Agenda 2030 och de globala hållbarhetsmålen ska kopplas till och inkluderas i verksamhetsplaner och i framtagande av relevanta styrdokument samt vara en grundpelare i genomförandet av olika strategiska eller praktiska insatser.

Uppföljning

Kommunstyrelsen ska i sitt uppdrag kontinuerligt följa utvecklingen inom området och synliggöra områden och resultat där utvecklingen inte går i önskad riktning.

Styrelser och nämnder ska rapportera resultatet av arbetet med de strategiska insatserna och måluppfyllelse i delårsrapporter och verksamhetsberättelse samt hur arbetet med de kommunövergripande prioriteringarna har bedrivits.

Styrelser och nämnder ska bidra till Sigtuna kommuns årliga hållbarhetsredovisning.

Målets betydelse

Förmågan att möta framtiden med rätt kompetens är den största och viktigaste utmaningen för oss som arbetsgivare och en strategisk fråga för hela organisationen. Sigtuna kommun ska vara den bästa kommunen i Stockholms län för befintliga och potentiella medarbetare. För att nå dit ska kommunen arbeta fokuserat och förstärka arbetet med att vara en attraktiv arbetsgivare, hållbar arbetshälsa samt skapa goda möjligheter för medarbetarnas utveckling.

Kommunen ska göra en förflyttning från en förvaltningsorganisation till en serviceorganisation som aktivt uppmanar till dialog med invånare. För kommuninvånarnas bästa ska våra medarbetare jobba tillsammans som ett team oavsett förvaltningstillhörighet.

Med invånarens behov i fokus, ska förändringsresan innebära högre kvalitet, effektivitet och arbetsglädje för medarbetare. För detta krävs såväl ett aktivt medarbetarskap som ett aktivt och bra ledarskap.

Att vara en attraktiv arbetsgivare består både i att attrahera och rekrytera nya medarbetare samt utveckla och behålla befintlig kompetens. För detta krävs:

- Att Sigtuna kommun är en attraktiv arbetsplats som präglas av utveckling, delaktighet, jämställdhet och tydliga förväntningar. Ett starkt engagemang skapar attraktiva arbetsplatser som underlättar rekrytering. Detta kräver bra organisation, kontinuerlig uppföljning och utveckling via ett inlyssnande förhållningssätt (till exempel via medarbetarundersökningar).
- Att Sigtuna kommuns chefer har god ledarskapsförmåga. Detta skapar förutsättningar att rekrytera, följa upp och utveckla rätt medarbetare. Chefer ska därför få kontinuerligt stöd och möjlighet att utvecklas i sin yrkesroll.
- Att Sigtuna kommun präglas av hållbar arbetshälsa. Förutsättningarna för hållbar arbetshälsa är ledarskap, organisation, medarbetarskapet och det egna ansvaret för arbetssituationen samt en god arbetsmiljö.
- Det verksamhetsnära HR-stödet stöttar kärnprocesserna. Uppdraget för, och innehållet i, stödfunktionerna är av högsta vikt för att Sigtuna kommun ska lyckas nå målet.

Kommunövergripande prioriteringar under året

- Fortsatta åtgärder för minskad sjukfrånvaro
- Fortsatt utveckling och genomförande av ledarskapsprogrammet
- Öka andelen stolta medarbetare

Nämnders och styrelser ansvar inom målområdet

Nämnder och styrelser antar det kommungemensamma målet och ska utifrån vad som anges i detta fastställa strategiska insatser och relevanta indikatorer. Dessa ska vara sådana att de bidrar till den övergripande måluppfyllelsen, och nämnder och styrelser. Varje nämnd och styrelse ansvarar för att

analysera och redogöra för utfallet av genomförda strategiska insatser under året och den samlade måluppfyllelsen.

Uppföljning

Utvecklingen till en serviceorganisation ställer krav på såväl chefer som medarbetare. Alla har ett gemensamt ansvar för att skapa en kultur som är engagerade och som främjar ansvarstagande, delaktighet och medskapande i utvecklingsprocesserna.

En viktig del inom detta mål är det kommunövergripande ansvaret att driva, stödja och följa upp utvecklingen inom kommunens organisation, för att lyfta och synliggöra områden och resultat där utvecklingen inte går i den önskade riktningen. I uppdraget ingår därför att säkra att nämndernas verksamheter utvecklas i linje med de kommunövergripande prioriteringarna samt att fastställa kommunövergripande indikatorer som används för att analysera och bedöma utfallet för genomförda insatser under året. De fastställda kommunövergripande indikatorerna redovisas i bilaga 3.

Kvalitet genom arbetssätt och resultat

Sigtuna kommuns kvalitetsarbete ska vara en naturlig del av kommunens styr- och ledningssystem. Strävan mot en hög kvalitet i de kommunalt finansierade tjänsterna, oavsett utförare, är därför något som genomsyrar helheten i styr- och ledningssystemet, från vision och värdegrund via målen till arbetssätt och resultat.

Vad som menas med god kvalitet

Med bästa möjliga kvalitet menas att de kommunalt finansierade tjänsterna levererar bästa möjliga resultat för kommuninvånarna. Det innebär att invånarna upplever att kommunen levererar tjänster av hög kvalitet, till exempel att brukarna upplever att äldreomsorgen motsvarar deras förväntningar och behov. Det innebär även att verksamheterna uppnår goda objektiva resultat, till exempel höga kunskapsresultat i skolan eller att färre klienter återkommer med missbruksproblematik.

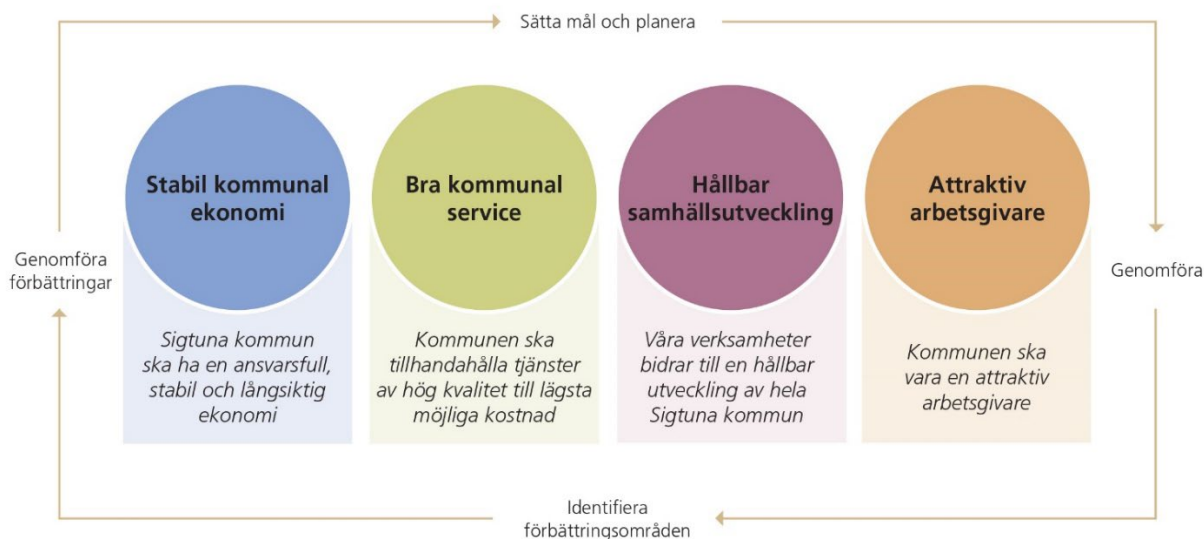
Olika verksamheter har olika sätt att definiera och mäta kvalitet

Kommunens ansvarsområde är brett och verksamheterna skiljer sig många gånger åt. Tyngdpunkten på vad som är viktiga kvalitetsaspekter kan därför variera mellan kommunala verksamheter. Ett bra bemötande och graden av individanpassning kan exempelvis vara viktiga kvalitetsområden inom äldreomsorgen, medan barnens trygghet och lärarnas pedagogiska kompetens uppmärksammas i skolan. Bemötande, tillgänglighet och rättssäkerhet är viktiga aspekter i kommunernas roll som myndighet. Varje verksamhet bör därför ha kontinuerliga diskussioner om vad som är kvalitet i deras olika verksamheter, en diskussion som måste ske utifrån de olika målgruppernas perspektiv.

Systematiskt kvalitetsarbete

Sigtuna kommun använder ett digitalt verktyg som stödjer planerings- och uppföljningsprocesserna i kommunens verksamheter och som bidrar till det systematiska kvalitetsarbetet. Verktøyet utvecklas kontinuerligt och användningsområdena anpassas efter verksamheternas behov.

Vissa förvaltningar har även infört lokala lösningar eller använder även andra system för sitt utvecklings- och kvalitetsarbete, till exempel för att kunna leva upp till Socialstyrelsens föreskrifter och allmänna råd eller för det systematiska kvalitetsarbetet inom skolan. Alla kommunens verksamheter följer samma systematik i sitt kvalitetsarbete där de kontinuerligt följer upp de genomförda insatserna, identifierar och genomför förbättringsförslag som slutligen utvärderas enligt modellen.



Service och valfrihet

Med invånaren i fokus ska kommunen vara och agera som en serviceorganisation, inte som en förvaltningsorganisation. Arbete med att implementera servicekonceptet i allt vi gör och förflytta organisationen till en serviceorganisation kallar vi för serviceresan. Under serviceresan arbetar vi kontinuerligt med att utveckla vår service, vårt bemötande och leva upp till våra servicelöften, samt med att förbättra vår tillgänglighet till kommunens medborgare.

Definitionen av service i Sigtuna kommun omfattar alla tjänster kommunen erbjuder, såväl fysiska som digitala, till invånare, företagare och besökare samt det sätt tjänsterna utförs på. Servicekonceptet omfattar det sätt våra tjänster utförs på. Det innefattar det sätt kommunen interagerar med både invånare och kollegor, graden av tillgänglighet och invånarnas upplevelse av service.

Servicekonceptet omfattar alla medarbetare, förtroendevalda och andra som har uppdrag för Sigtuna kommun och ska omsättas och definieras av samtliga verksamheter utifrån sina förutsättningar.

För att nå delaktighet bland invånarna i kommunen berättar Sigtuna kommun om vår verksamhet, lyssnar när vi ger service och rättar om avvikelser uppstår. Alla invånare ska bli hörda och deras åsikter respekterade utifrån sina förutsättningar.

All produktion av samhällstjänster behöver inte vara kommunal. I Sigtuna kommun skapas valmöjligheter för kommunens invånare genom en konkurrensneutral möjlighet till etablering av fristående alternativ för att utföra kommunalt finansierade tjänster. En öppen och lättillgänglig kvalitetsredovisning ger incitament till en kontinuerlig utveckling av servicegraden och möjliggör för kommunens invånare att välja.

Ett team, en kommun

Kommunens medarbetare ska jobba tillsammans som ett team för kommuninvånarens bästa utan att bli hämmade av intern organisatorisk tillhörighet eller andra stuprör. Vårt arbetssätt präglas av tillit. En viktig del i detta är att skapa en levande förbättringskultur där medarbetare uppmanas att komma med förslag som tillvaratas för att skapa mervärde för invånaren. Kommunens värdegrund är bas i detta och ett levande verktyg för ett smartare sätt att arbeta.

Kommunens arbetssätt ska därför stimulera till ett ständigt förbättringsarbete. Med invånarens behov i fokus, ska förändringsresan innebära högre kvalitet, effektivitet och arbetsglädje för medarbetare.

Långsiktig hållbarhet

Hela kommunens arbete ska präglas av ett hållbarhetsperspektiv med fokus på miljömässig, social och ekonomisk hållbarhet som gör att kommunen utvecklas på ett långsiktigt hållbart sätt över tid. Arbetet med en hållbar utveckling ska genomsyra kommunens verksamheter och integreras i servicen till invånare och olika samhällsaktörer såsom näringsliv och civilsamhällets organisationer.

Detta innebär att vi arbetar smart och effektivt, använder oss av möjligheterna som tekniken erbjuder för verksamhetsutveckling och ser till att vi värnar om miljön, människor och ekonomin i alla våra beslut.

Bilaga 2. Värdegrund

Värdegrunden beskriver hur vi ser på dem som är berörda och beroende av vår verksamhet. Värdegrunden ger uttryck för vår människosyn och vårt förhållningssätt.



Invånaren först

I Sigtuna kommun arbetar vi för invånarna och ser till att de får maximalt värde för sina skattepengar och att deras behov möts. Det innebär att:

- Vi är en serviceorganisation som möter invånare och aktörer med lyhördhet, flexibilitet, enkelhet, snabbhet och öppenhet.
- Vi utgår alltid ifrån invånarnas behov när vi fattar beslut och ger service.
- Vi lyssnar på invånarna och skapar möjlighet för olika former av dialog.

Allas lika värde

Vi respekterar alla individer. Det innebär att:

- Vi möter alla på ett serviceinriktat sätt och med respekt.
- Vi tar tillvara olikhet och mångfald.
- Alla ska behandlas likvärdigt.

Kvalitet i fokus

Sigtuna kommun bedriver sin verksamhet med ett förhållningssätt som genom hög effektivitet och god service medverkar till ett långsiktigt hållbart samhälle.

- Vi ser positivt på förändring och arbetar med ständiga förbättringar.
- Vi följer upp och redovisar öppet våra resultat.
- Vi strävar efter ett helhetsperspektiv.
- Vi är möjlighetsorienterade, innovativa och långsiktiga.
- Vår kommunikation är serviceinriktad, öppen och trevlig.

Bilaga 3. Indikatorer

Stabil kommunal ekonomi

Kommunövergripande indikatorer

Indikator	Utfall					Prognos	Målvärde		
	2017	2018	2019	2020	2021	2022	2023	2024	2025
Årets resultat ska uppgå till 2,0 procent av skatter och statsbidrag (exkl. exploateringsvinster) (%)	-1,1	-0,2	0,9	5	6,7	7	1,3	1,5	2
Nettokostnadsandel (%) – ny indikator	100	99	98	94	88	93	97	97	97
Självfinansieringsgrad av genomförda investeringar (%)	42	66	66	80	69	67	78	78	78
Kassalikviditet – ny indikator	95	66	86	66	81	62	60	60	60
Soliditet (%) inkl. pensionsåtaganden	3	3	5	10	19	28	20	20	25

Bra kommunal service

Kommunövergripande indikatorer

Förskolan	Utfall					Prognos	Målvärde		
Kundnöjdhet	2017	2018	2019	2020	2021	2022	2023	2024	2025
Andel vårdnadshavare som upplever att deras barn känner sig tryggt i förskolan, kommunal förskola, andel (%)	90	88	89	93	92	90	91	92	93
Effektivitetsindex	2017	2018	2019	2020	2021	2022	2023	2024	2025
Effektivitetsindex förskola – ny	10	20	33	22	29	25	28	30	40
Effektivitetsindex förskola, plats i landet – ny indikator	271	260	203	262	255	240	230	220	200

Källa: Egen mätning bland vårdnadshavare samt Kolada. Höga värden (resultat) motsvarar låga rangordningstal. Effektivitetsindex är en sammanvägning av kvalitetsindex och resursindex för förskola. Indexet är normaliserande så att alla

kommunernas värden placeras på en skala från 0-100 där 0 är sämst och 100 är bäst. Höga värden (resultat) motsvarar låga rangordningstal.

Grundskola	Utfall					Prognos	Målvärde		
Resultat	2017	2018	2019	2020	2021	2022	2023	2024	2025
Elever i åk 9 som är behöriga till yrkesprogram, hemkommun, andel (%)	85,6	88,0	87,8	87,2	85,9	85,0	86,0	87,0	88,0
Rangordning, plats i landet	122	84	68	110	125	110	100	95	90
Resultat	2017	2018	2019	2020	2021	2022	2023	2024	2025
Elever i åk 9 som är behöriga till yrkesprogram, kommunala skolor, andel (%)	75,3	85,0	85,3	85,5	81,0	85,0	86,0	87,0	88,0
Rangordning, plats i landet	207	98	81	123	194	150	130	120	100
Effektivitetsindex	2017	2018	2019	2020	2021	2022	2023	2024	2025
Effektivitetsindex kommunal grundskola, ny indikator	57	86	72	82	79	82	85	86	87
Rangordning plats i landet, ny	105	27	44	32	37	50	45	45	40

Källa: Kolada. Höga värden (resultat) motsvarar låga rangordningstal. Effektivitetsindex är en sammanvägning av kvalitetsindex och resursindex för kommunal grundskola F-9. Indexet är normaliserande så att alla kommunernas värden placeras

på en skala från 0 till 100 där 0 är sämst och 100 är bäst.

Gymnasieskolan	Utfall					Prognos	Målvärde		
Resultat	2017	2018	2019	2020	2021	2022	2023	2024	2025
Gymnasieelever med examen inom 3 år, hemkommun, andel (%)	60,6	58,6	62,5	61,6	68,8	70,0	73,0	74,0	74,5
Rangordning, plats i landet	230	242	203	205	129	103	64	50	48
Resultat	2017	2018	2019	2020	2021	2022	2023	2024	2025
Gymnasieelever med examen inom 3 år, kommunala skolor, andel (%)	58,7	54,8	58,3	56,7	59,8	62,0	64,0	66,0	70,3
Rangordning, plats i landet	133	148	130	132	130	113	96	81	50
Effektivitetsindex	2017	2018	2019	2020	2021	2022	2023	2024	2025
Effektivitetsindex kommunal gymnasieskola	12	3	21	23	46	45	55	65	71
Rangordning, plats i landet	148	161	154	144	122	116	89	65	50

Källa: Kolada. Höga värden (resultat) motsvarar låga rangordningstal. Effektivitetsindex är en sammanvägning av kvalitetsindex och resursindex för kommunal gymnasieskola. Indexet är normaliserande så att alla kommunernas värden placeras på en skala från 0 till 100 där 0 är sämst och 100 är bäst.

Vuxenutbildning	Utfall					Prognos	Målvärde		
Resultat	2017	2018	2019	2020	2021	2022	2023	2024	2025
Kursdeltagare i gymnasial vuxenutbildning som vid årets slut slutfört kurs, andel (%)	79,6	77,0	76,8	79,1	81,0	81,5	82,0	82,5	83,0
Rangordning, plats i landet	53	91	77	46	30	26	23	17	15

Källa: Kolada. Höga värden (resultat) motsvarar låga rangordningstal.

Individ- och familjeomsorg	Utfall					Prognos	Målvärde		
Kundnöjdhet	2017	2018	2019	2020	2021	2022	2023	2024	2025
Brukarbedömning – individ- och familjeomsorg totalt – helhetssyn, andel (%)	63	85	70	81	86	86	88	89	89
Rangordning, plats i landet	74	68	123	85	64	64	52	46	46
Effektivitetsindex	2017	2018	2019	2020	2021	2022	2023	2024	2025
Brukarbedömning barn- och ungdomsvård IFO - helhetssyn, andel (%)	-	93	78	-	83	95	95	95	95
Rangordning, plats i landet	-	16	50	.	20	18	18	18	18

Källa: Kolada. Höga värden (resultat) motsvarar låga rangordningstal.

Ekonomiskt bistånd	Utfall					Prognos	Målvärde		
Kundnöjdhet	2017	2018	2019	2020	2021	2022	2023	2024	2025
Brukarbedömning ekonomiskt bistånd – helhetssyn, andel (%)	48	84	60	67	68	72	77	82	87
Rangordning, plats i landet	73	61	102	84	88	81	77	69	50
Effektivitetsindex	2017	2018	2019	2020	2021	2022	2023	2024	2025
Effektivitetsindex ekonomiskt bistånd	68	83	62	71	73	73	71	72	73
Rangordning, plats i landet	63	24	90	33	40	35	26	26	26

Källa: Kolada. Höga värden (resultat) motsvarar låga rangordningstal. Effektivitetsindex är en sammanvägning av kvalitetsindex och resursindex för ekonomiskt bistånd. Indexet är normaliserande så att alla kommunernas värden placeras på en skala från 0 till 100 där 0 är sämst och 100 är bäst.

Äldreomsorg	Utfall					Prognos	Målvärde		
	2017	2018	2019	2020	2021		2022	2023	2024
Kundnöjdhet									
Brukare som är nöjda med kommunens hemtjänst inom äldreomsorgen, andel (%)	85	84	74	65	-	74	80	87	94
Rangordning, plats i landet	270	263	286	281	-	283	263	260	175
Kundnöjdhet									
Brukare som är nöjda med särskilt boende inom äldreomsorgen, andel (%)	75	79	74	77	-	63	80	85	85
Rangordning, plats i landet	251	196	245	219	-	215	195	180	180
Effektivitetsindex									
Effektivitetsindex äldreomsorg	55	53	29	40	39	37	50	55	60
Rangordning, plats i landet	117	95	151	122	111	115	75	50	50

Källa: Kolada. Höga värden (resultat) motsvarar låga rangordningstal. Under år 2020 genomfördes inga brukarundersökningar. Effektivitetsindex är en sammanvägning av kvalitetsindex och resursindex för äldreomsorg. Indexet är normaliserande så att alla kommunernas värden placeras på en skala från 0 till 100 där 0 är sämst och 100 är bäst.

Omsorg om funktionsnedsatta	Utfall					Prognos	Målvärde		
	2017	2018	2019	2020	2021		2022	2023	2024
Effektivitetsindex									
Effektivitetsindex LSS boende och daglig verksamhet	27	66	27	54	31	54	60	65	65
Rangordning, plats i landet	53	23	87	51	99	50	50	50	50

Effektivitetsindex är en sammanvägning av kvalitetsindex och resursindex för LSS boende och daglig verksamhet. Indexet är normaliserande så att alla kommunernas värden placeras på en skala från 0 till 100 där 0 är sämst och 100 är bäst.

Hållbar samhällsutveckling

Kommunövergripande indikatorer

Miljömässig hållbarhet	Utfall					Prognos	Målvärde		
Indikator	2017	2018	2019	2020	2021	2022	2023	2024	2025
Befolkning i kollektivtrafiknära läge, andel (%)	89,0	90,6	91,5	90,5	91,2*	91,7	92,0	92,3	92,6
Information från kommunen om vad enskilda kan göra för att minska sin miljö- och klimatpåverkan (%)	-	.	-	-	62,6**	63	64	65	65
Insamlat matavfall som går till biologisk återvinning inkl. hemkompostering, andel (%)	45	49	44	40	50***	51	52	55	56

Källa: Kolada samt egna beräkningar. * = Befolkning i kollektivtrafiknära lägen är prognos även för 2021 och 2022, samt insamlat matavfall är prognos även för 2021. ** Information från kommunen om vad enskilda kan göra för att minska sin miljö- och klimatpåverkan är en ny indikator varför historiska värden saknas. ***Det är ett års eftersläpning avseende resultatet för indikatorn.

Social hållbarhet	Utfall					Prognos	Målvärde		
Indikator	2017	2018	2019	2020	2021	2022	2023	2024	2025
Antal områden med socioekonomiska utmaningar (st)*	-	-	-	6	6	6	6	5	5
Ojämlighetsindex (Index 0-100)**	-	-	-	50,9	50,9	50	49	48	47
Trygg utomhus i området där du bor när det är mörkt ute, andel (%)	-	-	-	-	52,3	54	60	66	72
Problem med personer och gäng som bråkar eller stör i kommunen, andel (%)	-	-	-	-	67,5	62	58,9	49,7	40,1
Invånarnas möjlighet till insyn och inflytande över kommunens beslut och verksamheter är bra, andel (%)	-	-	-	-	16,6	17,1	17,6	18,1	18,6

Källa: SCB, Kolada och SCBs medborgarundersökning. *Inom arbetet med Samhällsbyggnadslyftet kommer fler indikatorer att följas på områdesnivå för att utvärdera hur kommunens områden utvecklas över tid. Indikatorerna 'Antal områden med socioekonomiska utmaningar' och 'Ojämlighetsindex' kompletterar varandra i uppföljningen av att motverka och minska segregation. Områdestyper är en klassificering av geografiska områden utifrån ett socioekonomisk index baserat på förgymnasial utbildning, ekonomisk standard, ekonomiskt bistånd och arbetslöshet. **Ojämlighetsindex är ett mått på skillnader i bosättningsmönster mellan olika socioekonomiska grupper som mäter graden av segregation i hela kommunen. 0 = ingen segregation, 100 = total segregation.

Ekonomisk hållbarhet	Utfall					Prognos	Målvärde		
Indikator	2017	2018	2019	2020	2021	2022	2023	2024	2025
Företagsklimat enl. ÖJ* (Insikt) - Totalt, NKI** (Index 1-100)	71	72	71	77	75	79	80	80	80
Långtidsarbetslöshet 16-64 år, årsmedelvärde, andel (%) av registerbaserad arbetskraft	3,9	3,9	4,5	5,3	7,2	5,9	5,7	5,7	5,4
Befolkningsutveckling (%)	1,9	2,1	1,7	1,2	1,5	1,7	1,5	1,8	1,9

Källa: SCB, avser befolkning 31 december respektive år. Sigtuna befolkningsprognos 2022-2031 Sweco. *ÖJ = Öppna jämförelser och **NKI = Nöjd kundindex.

Attraktiv arbetsgivare

Kommunövergripande indikatorer

Attraktiv arbetsgivare	Utfall					Prognos	Målvärde		
Indikator	2017	2018	2019	2020	2021	2022	2023	2024	2025
Medarbetare som är stolta att arbeta i Sigtuna kommun, andel positiva svar (%)	-	-	69	77	79	77*	79	81	82
Hållbart medarbetarengagemang (HME)	78	77	77	79	81	79*	81	82	83
Sjukfrånvaro, totalt (%)	7,6	7,9	7,6	9,1	7,3	7,0	6,5	6,0	5,7
Medarbetare som har förtroende för sin närmaste chef, andel totalt (%)	85	82	-	75	77	74*	77	79	81
Personalomsättning, andel totalt (%)	15,9	14,7	14,3	15,6	12,5	11,5	10,5	10,0	9,7

Källa: Egen beräkning och Sigtuna kommuns medarbetarundersökning. *=avser resultat i medarbetarundersökningen 2022

Bilaga 4. Regler och rutiner

Ansvar och befogenheter

Kommunfullmäktige fastställer ansvar och befogenheter för respektive styrelse och nämnd i särskilt reglemente samt anger vilka mål som gäller och vilka resurser som finns genom beslut om Mål- och budget.

Kommunstyrelsen har ett övergripande ansvar för att verksamheten bedrivs i enlighet med i verksamhetsplan gällande mål och ekonomiska ramar.

Kommunstyrelsen och nämnderna ska med utgångspunkt i kommunfullmäktiges mål utarbeta och fastställa nämndmål för sina verksamheter. Detta gäller ej krisledningsnämnden och valnämnden.

Kommunstyrelsen och nämnderna har att planera för och bedriva verksamheten inom den ekonomiska ram och de mål som beslutats av kommunfullmäktige.

Kommunstyrelsen och nämnderna har att löpande pröva om dess organisation är ändamålsenlig och om beslut fattas på rätt nivå. Förvaltningschef har det direkta ansvaret för verksamhet, organisation och ekonomi inom fastställd budgetram. I ansvaret ingår att utveckla verksamheten så att förvaltningens såväl som kommunens samlade resurser utnyttjas på ett effektivt sätt.

Kommunstyrelsen beslutar om särskilda instruktioner för kommundirektören.

Driftbudget

Kommunfullmäktiges beslut om budget fattas utifrån vid denna tidpunkt känd information om förutsättningarna inför budgetåret och inför planperioden. Om förutsättningarna, exempelvis demografisk fördelningsgrund, ändras väsentligt under budgetåret finns möjlighet, om den totala ekonomin tillåter, för kommunfullmäktige att ta ett nytt beslut som förändrar berörd nämnds ram.

Kommunfullmäktiges beslut innehåller en rambudget för respektive styrelse och nämnd. Nämnder och styrelse ska i januari 2023 besluta om en verksamhetsplan inklusive detaljbudget utifrån den ram som har beslutats i kommunfullmäktige. Nämnden får göra omprioriteringar i den utsträckning det ej står i konflikt med beslutade mål eller den totala ekonomiska ramen för verksamheten. Om konflikt uppstår mellan uppsatta mål och tillgängliga resurser ska vid prioritering det ekonomiska utrymmet vara avgörande. Kommunstyrelsen och övriga nämnder medges möjlighet till omprioritering av budgeterad driftverksamhet 2023 inom givna mål och uppdrag och given anslagsram. Detta gäller dock inte förändringar av väsentlig art och politiska prioriteringar. Omprioritering av budgeterad driftverksamhet i nämnderna ska rapporteras till kommunstyrelsen.

Alla intäkter och kostnader hänförliga till nämndens verksamheter ska vara upptagna i nämndens budget. Detaljbudgeten ska fastställas på den nivå som är nödvändig för att en korrekt uppföljning och kontroll ska kunna utövas under löpande år.

Nämnden ansvarar för att tillse att alla rapportbehov inom verksamhetsområdet är tillgodosedda. Den av kommunfullmäktige beslutade budgetramen gäller och är referenspunkt för den löpande återrapporteringen.

Kommunledningskontoret ger anvisningar inför nämndernas verksamhetsplaner.

Investeringsbudget

Anslagsbindningsnivån för investeringsbudgeten är på projektnivå. Eventuella omDispositioneringar i investeringsbudgeten ska föreläggas kommunstyrelsen för beslut.

För investeringsprojekt avseende lokaler och infrastruktur av större eller principiell karaktär ska igångsättningstillstånd erhållas från kommunstyrelsen. Ett totalt projektvärde på minst 1 000 000 kronor kan användas som riktvärde för vad som kan vara sådana projekt.

Varaktiga tillgångar – tillgångar med teknisk/ekonomisk livslängd överstigande 3 år – utgör investering, under förutsättning att tillgångens värde uppgår till minst ett prisbasbelopp (48 300 år 2022). I det fall värdet av den varaktiga tillgången ej uppgår till nämnda värde ska driftanslag användas. Tillgången betraktas då som förbrukningsinventarier.

Ombudgetering av erhållna medel för investeringsändamål ska föregås av en framställan från respektive verksamhet till kommunstyrelsen.

Löpande ekonomiuppföljning

Kommunstyrelsen och nämnderna ska enligt särskilda anvisningar omkring den 10:e varje månad rapportera periodutfall för den gångna månaden samt helårsprognos för verksamhet och ekonomi till kommunledningskontoret. Kommunledningskontoret sammanställer till kommunstyrelsen.

En analys ska tydliggöra väsentliga avvikelser i fråga om ekonomi och verksamhet samt orsakerna därtill. Vid nämndbehandling av budgetuppföljningar ska vid befarade avvikelser framgå vilka beslut som fattats, vilka åtgärder som vidtagits samt vilka effekter som beräknas uppnås.

Delårsrapporter och volymavstämning

Kommunen upprättar två delårsrapporter. Kommunledningskontoret ger anvisningar till respektive nämnd och bolag inför delårsrapporteringen. Delårsrapport ska behandlas av respektive nämnd. Kommunstyrelse bereder delårsrapport för hela kommunen/kommunkoncernen till kommunfullmäktige.

I samband med delårsrapporter sker avstämning av volymrelaterad tilldelning av resurser till barn- och ungdomsnämnden, äldre- och omsorgsnämnden, utbildnings- och arbetsmarknadsnämnden samt individ- och familjeomsorgsnämnden mot faktisk volymutveckling och utifrån avsatta resurser.

Leasing

Vid leasing av fordon, maskiner och inventarier måste godkännande av ekonomichef eller redovisningschef erhållas.

Taxor och avgifter

Kommunfullmäktige beslutar om övergripande principer och regler för taxor och avgifter samt om taxors och avgifters storlek.

Upphandling

All upphandling ska ske enligt kommunens riktlinjer och rutiner och i samråd med kommunens inköps- och upphandlingsenhet.

Inköp

Tecknade ramavtal ska alltid användas vid inköp. Undantag får göras endast om det finns synnerliga skäl och måste ske i samråd med kommunens inköps- och upphandlingsenhet.

Lokalhantering

Hantering av lokalfrågor ska ske enligt riktlinjer för Sigtuna kommuns lokalförsörjning. Vid ombyggnationer ska som huvudregel befintliga inventarier nyttjas.

Arbetsgivar- och organisationsfrågor

Kommunfullmäktige lägger fast ledningsorganisationen och förvaltningsorganisationens huvudstruktur. Vid större organisationsförändring inom en nämnds ansvarsområde fastställs detta av respektive nämnd. Respektive nämnd kan delegera till förvaltningschefen att fatta beslut om organisationsförändringar inom förvaltningen.

Kommunstyrelsen har det yttersta ansvaret för att kommunen som arbetsgivare fullgör sina skyldigheter för att säkerställa en god arbetsmiljö. Ansvar för att systematiskt arbetsmiljöarbete genomförs vilar på respektive nämnd. Innebörden av förvaltningschefers och andra chefers arbetsmiljöuppgifter är fastställt.

Det lokala samverkansavtalet syftar till att öka medarbetarnas inflytande och delaktighet samt underlätta samverkan.

Regler fastställda genom särskilda beslut

Utöver dessa regler och rutiner har kommunfullmäktige eller kommunstyrelsen genom beslut fastställt ytterligare riktlinjer och regler som gäller hantering av ekonomiska resurser och arbetsgivarfrågor.

Bilaga 5. Fleråriga projekt

För att möta befolkningstillväxten i åldersgruppen 1-15 år har ett flertal investeringsprojekt med syfte att tillföra fler verksamhetslokaler slutförts under 2022. I centrala Märsta har Tingvallaskolan och Aspbackens förskola flyttat in i nya lokaler. Verksamhetslokalerna har en högre kapacitet än de gamla lokalerna. På Central-skolans tomt finns en ny byggnad avsedd för Anpassad Grundskola (tidigare Grundsärskola). I Valsta/Steningehöjdens skolområde finns en ny permanent skollokal för högstadieverksamheten vid Steningehöjdens skola. För att kunna möta volym-utvecklingen har fler omklädningsrum byggts till i Steningehöjdens sporthall.

I den strategiska lokal försörjningen som sträcker sig fram till 2031 finns ett behov avseende kommunal service bl.a. i form av skola, förskola och omsorgsboenden.

Under den senare delen av planperioden finns behov ur ett resursperspektiv att tillföra fler platser inom förskolan främst i Sigtuna stad och i centrala Märsta. En ny permanent grundskola F-9 med kommunal eller privat drift föreslås, med en geografisk placering i skolområde Valsta, Steninge, Steninge Slottsby eller Steningehöjden.

I områden där bostadsområden utvecklas finns behov av att tillföra mer kommunal service, exempelvis i Rosersberg och i Skepptuna.

I kommunens omsorg om personer med funktionsnedsättning finns både grupp- och servicebostäder. Arbete pågår med att tillföra fler lägenheter. I nuläget pågår planarbete för LSS-bostäder i Rolsta. I Västra Steninge pågår ett projekt där SigtunaHem har i uppdrag att tillföra 10 nya lägenheter för Socialpsykiatri. Boendet beräknas ha verksamhetsstart under 2024.

Planering pågår för ett nytt kultur- och aktivitetscenter. Projektet är en del av Samhällsbyggnadslyftet. Målet är att kultur- och aktivitetscentret ska vara en profilbyggnad centralt placerad i Valsta.

Ny översiktsplan

Huvuddragen i Sigtuna kommuns nya översiktsplan som antogs 2022 är att kommunen ska vara en mångsidig blandstad med en levande landsbygd, ha attraktiva och klimatsmarta trafiksystem samt värna om de gröna livsmiljöerna. Det ska vara enkelt att resa till och från kommunen, att ta sig till skolan, jobbet och fritidsaktiviteterna, men också att leva och bo här.

En översiktsplan ger vägledning för hur mark- och vattenområden och bebyggd miljö ska användas, utvecklas och bevaras i framtiden. Här visar kommunen sina långsiktiga ambitioner. Tillsammans med Mål och budget är översiktsplanen kommunens viktigaste övergripande styrdokument för att nå en hållbar samhällsutveckling. Planen beskriver prioriteringar och förutsättningar för fortsatt detaljplanering och andra beslut som rör fysisk planering.

Översiktsplanen berättar också hur kommunen tillgodoser riksintressen och hur gällande miljö kvalitetsnormer ska följas. Planen redovisar på vilket sätt kommunen tar hänsyn till olika allmänna intressen och vilka avvägningar och prioriteringar som ska göras när det finns intressen som står emot varandra. Planprocessen fungerar också som en utgångspunkt för samtal mellan stat och kommun om hur statliga intressen kan tas om hand på ett övergripande sätt i kommunens fysiska planering.

Bilaga 6. Trygga Sigtuna

Otrygghet, oavsett om den är faktisk eller upplevd, inskränker människors liv och frihet. Kommunen ska genom direkta och förebyggande åtgärder skapa en levnadsmiljö som bidrar till ökad trygghet.

Både den upplevda och faktiska tryggheten ska mätas, följas upp och utvärderas regelbundet. Resultatet ska redovisas och finnas tillgängligt för kommunens invånare.

På senare år har stora resurser satts in för att på såväl kort som lång sikt öka tryggheten i kommunen. Trots vissa framgångar är otryggheten i kommunen fortfarande för hög. Att öka tryggheten är ett långsiktigt arbete och detta kommer fortsätta under den kommande budgetperioden.

Polisen

Poliser är en viktig del av det trygghetsskapande och våldspreventiva arbetet. Sigtuna kommun ska därför fortsätta sin dialog med polisen och sina ansträngningar för att ytterligare öka den polisiära närvaron i kommunen. Kommunens formella samverkansöverenskommelse med polisen samt polisens närvaro på trygghetscentret i Märsta är viktiga delar i arbetet.

Trygghetsstrategi

Trygghetsperspektivet ska, likt barnperspektivet och ekonomiska konsekvenser, belysas vid alla beslut där det anses vara relevant. Inte minst gäller det i den generella samhällsplaneringen och bostadsbyggandet.

EST (Effektiv Samordning för Trygghet)

Inom ramen för Sigtuna kommuns brottsförebyggande arbete har systemet EST införts för att möjliggöra att lokala geografiska lägesbilder för brott och ordningsstörningar tas fram i olika kommundelar med start i Valsta. Detta sker i samverkan mellan kommunens olika funktioner och bland annat polisen.

Kommunikation för ökad trygghet

I Sigtuna kommun är det enligt tillgänglig statistik främst den upplevda otryggheten som är hög, även om antalet brott har sjunkit det senaste året. I arbetet med att minska den upplevda otryggheten är information ett viktigt verktyg. Kommunledningskontoret ska därför fortsätta att leda genomförandet av den strategi för trygghetskommunikation som tagits fram. Syftet ska även fortsättningsvis vara att sprida kunskap om de trygghetsinsatser som görs och finns tillgängliga för invånarna.

Livsmiljö

En avgörande faktor för att invånarna ska känna sig trygga är att den allmänna livsmiljön känns trygg. Bra belysning, avsaknad av skymmande buskage och växtlighet, frånvaro av mörka otrygga platser, och allmänt ren och snygg omgivning, fritt från klotter och vandalisering spelar här stor roll. Kommunstyrelsen får därför i fortsatt uppdrag att prioritera trygghetsskapande underhållsåtgärder på allmän platsmark, gator, torg, och parker.

Trygghetscenter

Trygghetscentret ska fortsätta vara navet i kommunens trygghetsarbete och verksamheten där ska fortsätta att utvecklas. Trygghetsenheten samordnar trygghetsarbetet med utgångspunkt från

trygghetscentret där polisen, räddningstjänsten och övriga funktioner från kommunen är samlokaliserade med kommunens trygghets- och säkerhetspersonal.

BoTrygg 2030

All stadsplanering i kommunen ska utgå från principerna i programmet Bo Trygg 2030, en handbok för planering av säkra och trygga livsmiljöer. Faktisk och upplevd trygghet ska uppnås genom aktiv stadsplanering. Bland annat ska det ske genom att alla nya bostadsområden planeras utifrån ett trygghets- och socialt hållbarhetsperspektiv.

BID

Samverkan med näringslivet är en central del i kommunens trygghetsskapande arbete och det är positivt att två Business Improvement District (BID) föreningar har etablerats. BID är en samverkansform mellan aktörer som verkar i ett avgränsat geografiskt område med syftet att bidra till dess positiva utveckling. Det är en långsiktig satsning som samlar krafterna i området och tanken är att genom samverkan kan både insatserna stärkas och den ekonomiska och sociala nyttan öka. Kommunens samverkan med BID Valsta och BID Märsta ska fortsätta.

Ordningsvakter

Inom kommunen har nya ordningsvaktområden etablerats och kommunala ordningsvakter hyrts in för dessa områden. En viss medfinansiering från näringslivet av dessa ordningsvakter har uppnåtts. Verksamheten ska kontinuerligt utvärderas och eventuellt utvecklas till andra områden i kommunen där man upplever otrygghet.

Fältarbetare

Initiativet med fältarbetare har de senaste åren utökats så att kommunens ungdomar mer regelbundet träffar fler fältare. Utökningen har också givit att det numera finns bemanning varje helg, fredag och lördag kväll och natt. Det betyder också att det förebyggande arbetet, där exempelvis att bygga relationer och att skapa goda förebilder i ungdomarnas liv ingår. Kommunen arbetar för att samverkan mellan fältarbetarna och trygghetscenter ständigt ska öka.

Socialsekreterare inriktning prevention

För ett antal år sedan genomfördes en kartläggning av kommunens samtliga insatser inom det preventiva/förebyggande området av socialsekreterarna med inriktning prevention. Denna kartläggning gjordes för att säkerställa att resurser används på effektivast möjliga sätt och för att motverka att olika instanser skapar egna modeller då det redan finns modeller att använda. Samverkansformen SSPF (Skola, socialtjänst, polis och fritid) fungerar så framgångsrikt att planen med att inför Sociala Insatsgrupper ej behövts då SSPF uppfyller samma behov.

Trygghet i skolan

Att driva ett förebyggande arbete som riktar sig till alla på skolan har flera fördelar. Det ger elever och skolpersonal verktyg att stoppa pågående kränkningar och våld, men kan också skapa ett klimat som förhindrar att våld alls utövas. Samtidigt ökar förutsättningarna för studiero och lärande samt att skolresultat därigenom kan förbättras. Arbetet kan även påverka normer och värderingar om mänskliga rättigheter och relationer som eleverna bär med sig i vuxenlivet. Sigtuna kommun har två skolor som arbetar med våldsprevention inom ramen för projektet. Arbetet involverar all personal på skolorna, vissa identifierade elevgrupper och berörda

vårdnadshavare. Det är ett genomtänkt och evidensbaserat koncept med utbildning, lektioner och föreläsningar. Ett arbete kring våldsprevention har även startats upp på vissa förskolor.

För att förstärka det främjande och förebyggande arbetet vid kommunens grundskolor har även ett koncept med sociala team införts. De sociala teamen är en del av skolornas lokala elevhälsa och ett stöd i arbetet med tidiga insatser i socialiseringsarbete. Fokus ligger på att minska riskerna för barn och unga att hamna i oönskat beteende, ta hand om kränkingsanmälningar och de avlastar även lärarna så att de i högre utsträckning kan koncentrera sig på sin undervisning.

Sigtunas skolor har nolltolerans mot våld. Elever som utövar eller hotar använda våld i skolan skall omplaceras till den akutskola som startas upp under 2023.

Ökat engagemang från civilsamhället

Arbetet med att öka ideella föreningar och föräldrars engagemang genom främst nattvandringar är igångsatt och skall fortsätta.

Hedersrelaterat våld och förtryck samt våld i nära relationer

Kommunens arbete med att förebygga och stoppa våld i nära relationer samt hedersrelaterat våld och förtryck har hög prioritet.

Kommunen har sedan tidigare inrättat ett relationsvårdsteam (VIR=våld i nära relationer) för att bättre kunna möta det ökade behovet av ett samlat och samordnat stöd för vuxna och barn som lever med våld i nära relation. På senare år har också ett barnsäkerhetsteam inrättats där socialsekreterare inriktade på barn parallellt med VIR arbetar med barn som bevittnat våld.

Kamerabevakning

En kamerastrategi har tagits fram av kommunens brottsförebyggande råd. Kamerabevakningen ska utökas med fokus på platser som är utsatta för skadegörelse, bråk och andra oroligheter.

Trygga Valsta

Otryggheten i och runt Valsta centrum ökade kraftigt under ett antal år. En fokuserad insats har de senaste åren genomförts för att, på såväl kort som lång sikt, återskapa tryggheten. Sedan projektet startade har ett flertal initiativ påbörjats och levererats och ett tydligt positivt resultat kan nu ses. Arbetet ska fortsätta kommande år.

- Valsta 2030 är ett stadsbyggnadsprojekt som är fastställt och innehåller övergripande principer för områdets utveckling, platsspecifika förbättringsåtgärder och ett utvecklingsförslag för centrala Valsta. Satsningen samlar kommunens insatser för att stärka Valstas attraktivitet och genomsyras av ett trygghetsperspektiv
- Kommunens verksamheter i Valsta centrum på Mimers källa ska bidra till ökad vuxennärvaro samt trivsel och trygghet.
- Kommunen stödjer BID-föreningen ”Vi Är Valsta” och dess utveckling med syfte att uppnå ökad trygghet och skapa en ännu mer levande kommundel i Valsta
- Kommunens insatser har utformats utifrån resultatet av en omfattande medborgardialog med boende, företagare och föreningar i Valsta.
- Ett Kultur och aktivitetscentrum som kan rymma ett flertal kommunala och ideella verksamheter i Valsta ska byggas.

Bilaga 7. Samhällsbyggnadslyftet

Samhällsbyggnadslyftet är ett kommunövergripande arbete av högsta prioritet med syfte att stärka hela kommunens attraktivitet. De förstärkta sociala insatserna genomförs på alla nivåer i kommunens verksamheter och i samverkan med andra aktörer. Planering av bland annat trygga livsmiljöer, mötesplatser och ett differentierat näringsliv är exempel på insatser som fortgår under 2023.

Sigtuna är en av landets mest segregerade kommuner med en betydande minskad självförsörjningsgrad. Huvudorsaken till detta går att spåra i den fysiska planeringen och den tidigare förda bostadspolitiken. Reformen och åtgärder för att komma till rätta med segregationen måste i princip följa två huvudlinjer, som har effekt först på lång sikt, Sociala åtgärder samt fysiska och bostadspolitiska åtgärder. Därför har en kraftfull omläggning av såväl bostadspolitiken som de sociala insatserna påbörjats under de senaste åren.

Den obalans som råder på bostadsmarknaden i Sigtuna beror till stor del på den bostadspolitik som bedrivits med strukturell obalans mellan upplåtelseformer på bostadsmarknaden samt mottagandet av nyanlända. Därtill betraktas Sigtuna kommun som såväl en storstadsnära pendlingskommun som en landsbygdskommun och förortskommun, vilket innebär ytterligare utmaningar.

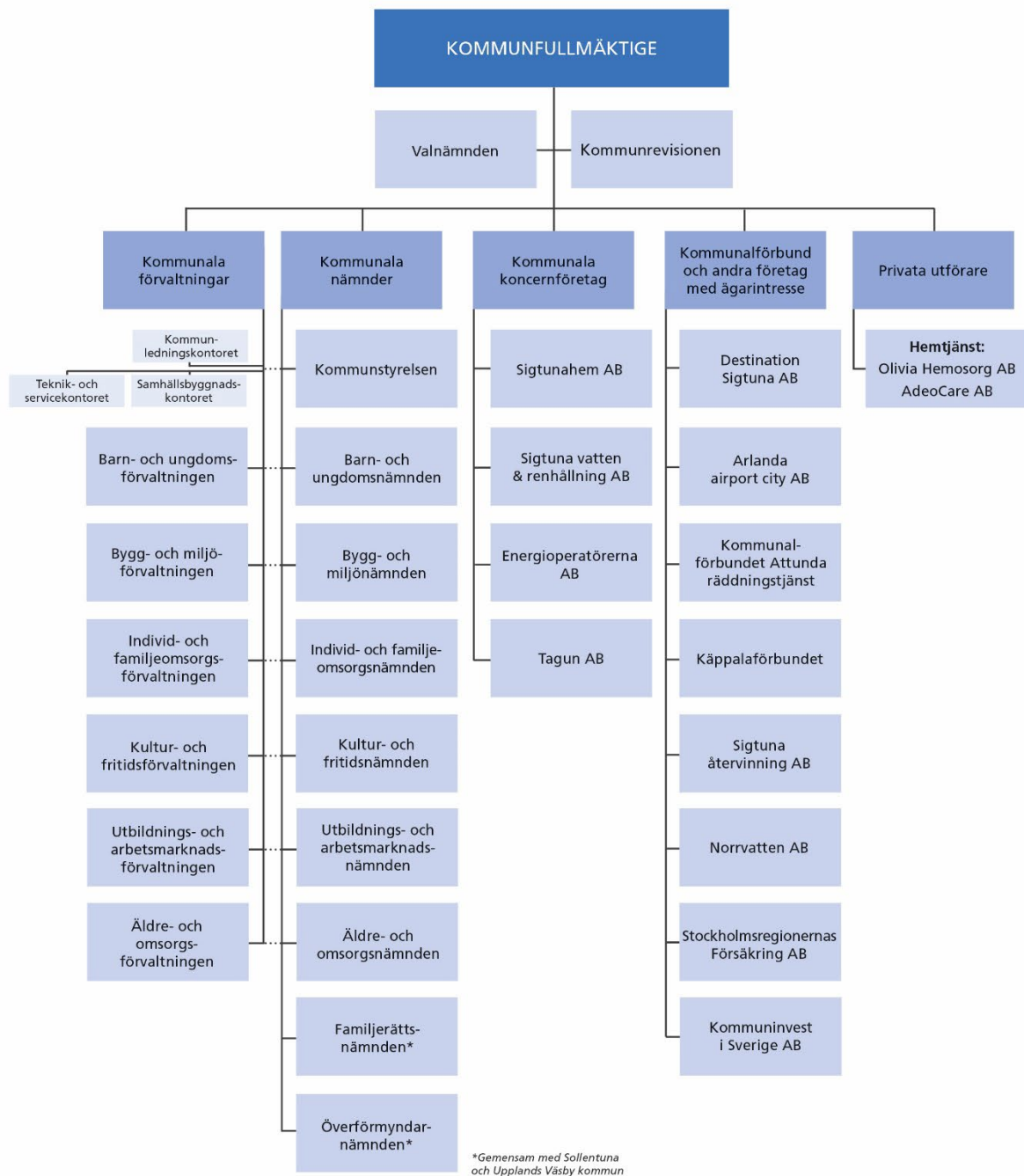
Utöver kommunens bostadspolitik och inflyttning från utlandet har Sigtuna kommuns förmåga att själv finansiera leveransen av välfärd till invånarna försämrats och så gott som samtliga grannkommuner i länet har ett starkare skatteunderlag. Detta har gradvis ökat beroendet av statsbidrag, vilket skapat en sårbarhet för förändringar i utjämningsystemet. Därtill har Sigtuna kommun vuxit 20 procent snabbare än snittet i länet, vilket innebär stora omställningskrav på samhällets institutioner.

En tidigare extern genomlysning av kommunens utmaningar visade att kommunen på kort sikt behövde en plan för socioekonomiska insatser. På lång sikt föreslogs bostadspolitiska åtgärder där rekommendationen var att tillskapa fler bostadsrätter och egna hem, primärt genom ombildande av hyresrätter och sekundärt genom varsam förtätning. En annan viktig insats var att kommunen skulle vidta åtgärder för att stärka den ekonomiska stabiliteten genom att locka människor med hög skattekraft att stanna kvar i kommunen och få fler att flytta hit.

Med anledning av rekommendationerna har Sigtuna kommun i tidigare budgetdokument slagit fast att det centrala är att förändra obalansen i bostadsbeståndet så att andelen egna hem och bostadsrätter ökar i förhållande till andelen hyresrätter. Detta genom att:

- andelen hyresrätter i nuvarande planering minskas där så är möjligt.
- andelen hyresrätter i framtida planering minimeras. I helt nya, större bostadsområden som till exempel Västra Rosersberg och Östra Märsta ska andelen hyresrätter inte överstiga 20 procent av flerbostadsbeståndet.
- en betydande ökning av egna hem i form av villor och radhus planeras. Detta bör även innefatta tomter för självbyggnation.

Bilaga 8. Sigtuna kommuns organisation



Sigtuna kommun

Sigtuna kommuns organisation och styrning syftar till att stärka den kommunala demokratin utifrån kommunfullmäktiges prioriteringar, erbjuda invånarna en hög kvalitet till låg kostnad, en hållbar samhällsutveckling samt ordning och reda i den kommunala ekonomin. Styrning och ledning i Sigtuna kommun innefattar kultur och arbetssätt med fokus på verksamhetens uppdrag och service till de som bor, lever, verkar och vistas i Sigtuna.

Kommunfullmäktige

Kommunfullmäktige är kommunens högsta beslutande organ. Fullmäktige beslutar i ärenden av övergripande karaktär eller annars av större vikt för kommunen såsom mål och riktlinjer för verksamheten, budget, skatt och andra viktiga ekonomiska frågor, nämndernas organisation och verksamhetsformer, val av ledamöter och ersättare i nämnder och beredningar samt val av revisorer. Kommunfullmäktige beslutar också om årsredovisning och ansvarsfrihet.

Kommunstyrelse

Kommunstyrelsen leder och samordnar förvaltningen av kommunens angelägenheter. I detta ligger bland annat att följa och utveckla arbetet med ekonomi- och verksamhetsstyrning och utfärda regler, riktlinjer och rutinbeskrivningar för verksamhets- och ekonomihantering. Kommunstyrelsen ansvarar särskilt för att leda processen för Mål och budget med tillhörande verksamhetsplaner, månadsuppföljning, delårs- och årsredovisning samt intern kontroll. Kommunstyrelsen har även till uppgift att föra en fortlöpande dialog med nämnder och styrelser för att säkerställa att verksamheten drivs i enlighet med fullmäktiges prioriteringar.

Nämnder

Nämnderna beslutar i frågor som rör den löpande förvaltningen och i frågor som de enligt lag eller annan författning ska ha hand om. Nämnderna beslutar också i frågor som fullmäktige har delegerat till dem. Nämnderna bereder fullmäktiges ärenden och ansvarar för att fullmäktiges beslut verkställs. Alla nämnder ska var och en inom sitt område se till att verksamheten bedrivs i enlighet med fullmäktiges mål och riktlinjer, att den interna kontrollen är tillräcklig samt att verksamheten bedrivs på ett ändamålsenligt och resurseffektivt sätt.

Bolagsstyrelser

De kommunala bolagsstyrelserna ansvarar för att verksamheten bedrivs i enlighet med fullmäktiges styrdokument, och regleras via beslut i bolagsordning eller ägardirektiv.

Privata utförare

Delar av den kommunalt finansierade verksamheten tillhandahålls av privata utförare, exempelvis företag, stiftelser och ideella organisationer. Kommunen är huvudman och ansvarig för att följa upp och kontrollera den kommunala verksamheten oberoende vem som tillhandahåller den. De privata utförarna ska bedriva sin verksamhet i enlighet med avtal som reglerar kvalitet, volym och pris samt former för uppföljning och utvärdering. Fristående skolor och förskolor är verksamheter med egna huvudmän och omfattas inte av begreppet privata utförare.

