



# Hällsboskogen

Arkeologisk utredning, etapp 1 inom fastigheten  
Venngarn 1:28 och delar av fastigheterna  
Ragvaldsbo 1:1 och 1:190, Sigtuna stad,  
Sigtuna kommun, Stockholms län.

*Kjell Andersson*



# Hällsboskogen

Arkeologisk utredning, etapp 1 inom fastigheten  
Venn garn 1:28 och delar av fastigheterna  
Ragvaldsbo 1:1 och 1:190, Sigtuna stad,  
Sigtuna kommun, Stockholms län.



© Arkeologistik AB  
Redaktionell bearbetning: Göran Wertwein

Upphovsrätt, om inget annat anges, enligt Creative  
Commons licens CC BY. Villkor finns tillgänglig på  
<http://creativecommons.org/licenses/by/4.0/deed sv>

Fastighetskartan: © Lantmäteriet MEDGIV-2020-8-  
05762. Terrängkartan, samt GSD-Översiktskartan:  
Lantmäteriet (CC0)

---

Stockholm 2022

*Omslagsbild: Gränsmärket L2015:2656 sett från öster.*

# Innehåll

Sammanfattning	7
Bakgrund	7
Topografi, fornlämningsmiljö	7
Tidigare undersökningar	8
Syfte och metod	8
Resultat	9
Utvärdering	9
Referenser	9
Arkiv	10
Administrativa uppgifter	10

## Figurförteckning

Figur 1. Utredningsområdets läge markerat på Terrängkartan.	6
Figur 2. Utredningsområdet samt tidigare kända lämningar markerade på Fastighetskartan.	6
Figur 3-4. Inskrifterna på gränsmärket L2015:2656.	8

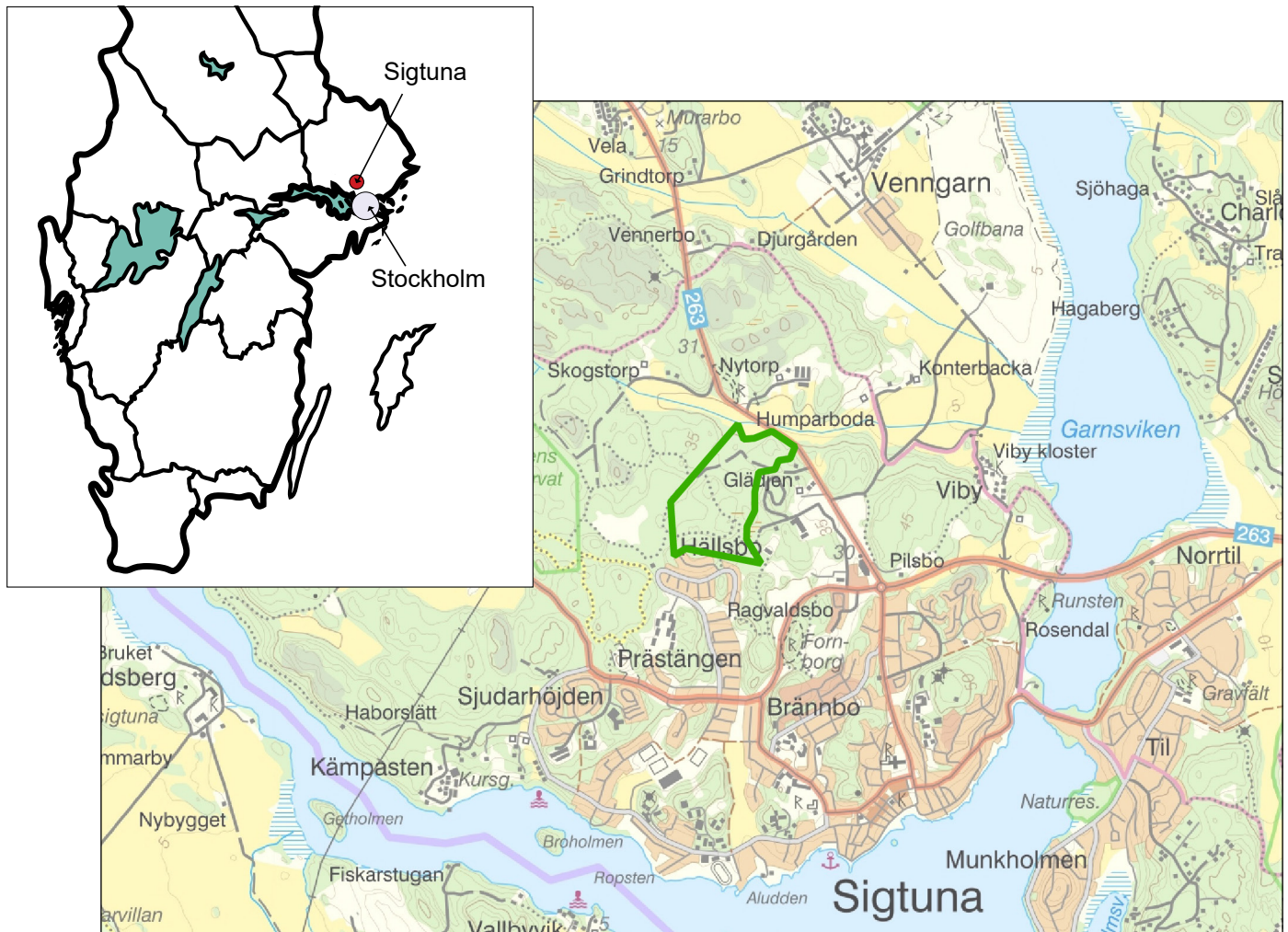


Fig 1. Utredningsområdets läge markerat på Terrängkartan, skala 1:10 000.

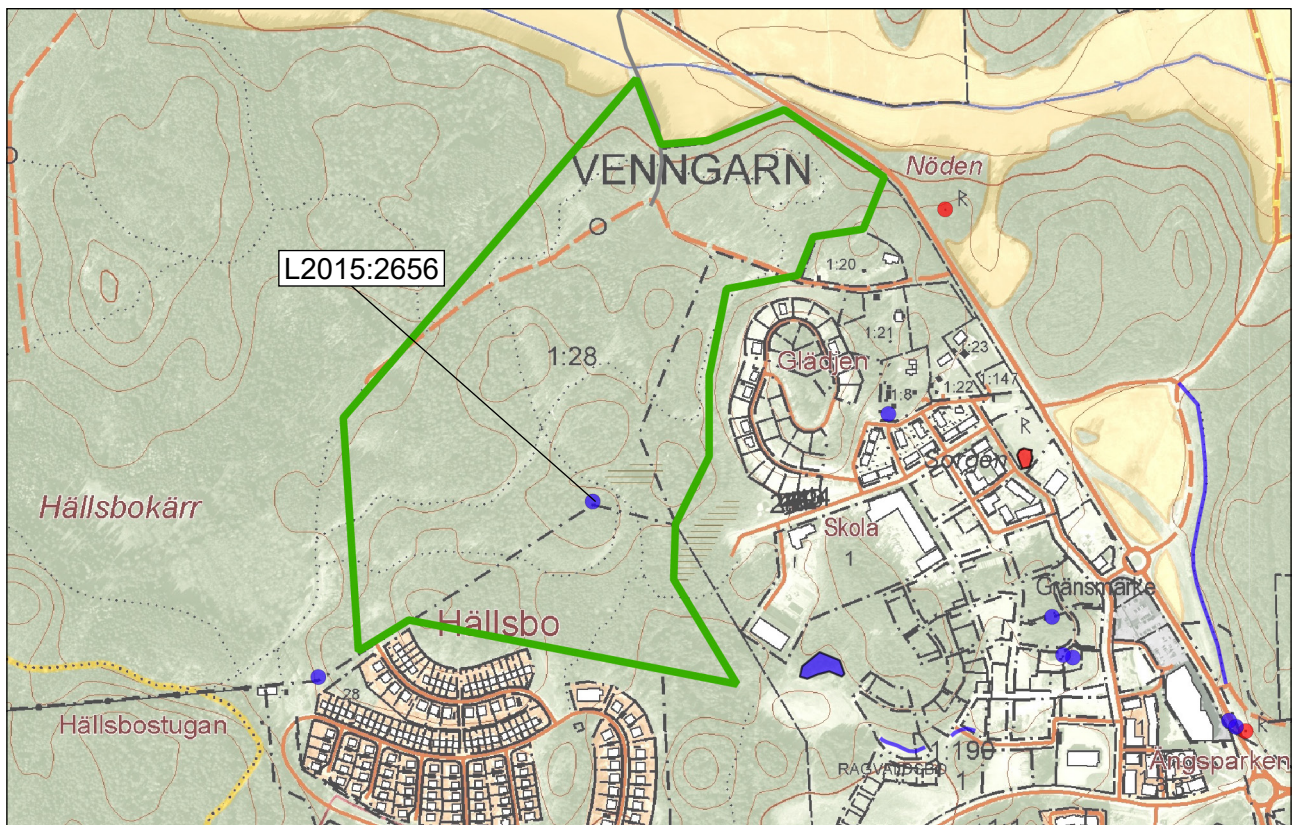


Fig 2. Utredningsområdet samt tidigare kända lämningar markerade på Fastighetskartan, skala 1:40 000.

## Sammanfattning

Arkeologistik AB genomförde i slutet av november-början december 2022 en arkeologisk utredning, etapp 1 inom fastigheten Venngarn 1:28 samt delar av fastigheterna Ragvaldsbo 1:1 och 1:190, Sigtuna kommun. Utredningsområdet var ca 30 ha stort och utgjordes av skogsmark med nivåer mellan ca 25 och 50 meter över havet. Inom området fanns preparerade skidspår och terrängcykelbanor. Inom området fanns endast en övrig kulturhistorisk lämning i form av ett gränsmärke från 1667 registrerat sedan tidigare (L2015:2656). Vid utredningen framkom inget av antikvariskt intresse.

## Bakgrund

Sigtuna kommun ska ta fram en detaljplan för bostäder vid Hällsboskogen. Planområdet ligger intill Sigtuna stadsängar i norra Sigtuna. Planens syfte är att möjliggöra småhusbebyggelse i upp till 100 bostäder med närhet till aktiviteter som mountainbike-cykling och skidåkning. Kommunen bedömer att med anledning av närheten till Sigtuna stad, av närheten till riksintresset för kulturmiljö (Venngarn) och det faktum att vägar och stigar syns i området på den historiska Häradskartan så bör det utredas om det finns ännu okända fornlämningar i området. Kommunen har därför inkommit till Länsstyrelsen med en förfrågan om en arkeologisk utredning för planområdet.

Länsstyrelsen bedömer att det kan finnas fornlämningar som inte är registrerade inom planområdet och har därför beslutat att en arkeologisk utredning, etapp 1 ska göras av planområdet och vidare att tilldela Arkeologistik AB att utföra utredningen (Lst beslut 2022-11-01, dnr 431-29699-2022). Arkeologistik genomförde den arkeologiska utredningen under slutet av november-början av december 2022. Sigtuna kommun svarade för utredningskostnaderna.

## Topografi och fornlämningsmiljö

Utredningsområdet utgör en del av Hällsboskogen, ett drygt 10 km<sup>2</sup> stort skogsområde norr om Sigtuna, med nivåer upp till 50 meter över havet (figur 2). Inom skogsområdet finns mycket få kända förhistoriska lämningar. I östra kanten av Hällsboskogens naturreservat finns en stensättning registrerad (L2015:2454) och vid Ragvaldsbo i områdets sydöstra del en fornborg (L2015:3186). Vid Dumban i skogsområdets västra del har en möjlig stenåldersboplats registrerats (L2015:2232). På platsen har en plattformskärna och ett avslag av kvarts påträffats i samband med en arkeologisk besiktning (KMR). Vid det forna torpet Glädjen i väster har också en av Mellansveriges största tidigmedeltida silverskatter påträffats i samband med en utvidgning av en åker 1789 (Zachrisson 2006). Fornlämningsskatten domineras istället av lämningar från historisk tid, huvudsakligen i form av husgrunder, stenhägnader och gränssstenar.

Utredningsområdet är ca 30 hektar stort och är beläget inom skogsområdets nordöstra del. Området domineras av moränbundna bergshöjder med mellanliggande mindre partier med glaciallera. Under slutet av stenåldern var området beläget mellan två större vikar som skar djupt in i landet, dels från söder upp till Hällsbo, dels från öster längs utredningsområdets norra kant (se Wikström 2012:8, figur 2). Förutsättningarna för bosättning i området bör då ha varit goda. Mellan Venngarn och Sigtuna har också två stenyxor och en flintdolk påträffats (SHM 10 604), men exakt var dessa har hittats är okänt. Inom utredningsområdet finns endast ett gränsmärke (L2015:2656) registrerat sedan tidigare. Gränsmärket utgör en av flera gränssstenar som restes mellan Venngarn och Sigtuna stad under åren 1666-1667. Idag återstår sju stycken (Wikström 2003:5). Stenarna är utförda i röd kalksten och har texterna Siggethuna på den ena sidan och Wennegarn på den andra samt årtalet då stenarna restes (figur 3-4).



Fig 3-4. Inskrifterna på gränsmärket L2015:2656.

## Tidigare undersökningar

Inga arkeologiska insatser har tidigare berört utredningsområdet, men flera utredningar och undersökningar har genomförts i närområdet; 1997 genomförde Numismatiska forskningsgruppen vid Stockholms universitet en efterundersökning av den förmodade fyndplatsen för Venngarnsskatten, men med negativt resultat. Vid undersökningen, som genomfördes med metalldetektor, påträffades endast sentida fynd, bl.a. fyra mynt präglade under 1700- och 1800-talet (Kilger 1997). Samma år genomförde UV Stockholm restaureringsarbeten på fornborgen L2015:3186 som hade utsatts för rovgrävning, varvid även två <sup>14</sup>C-analyser genomfördes, vilka daterade borgen till 400-500-talen (Olausson 1997). Tio år senare genomförde Sigtuna museum en s.k. frivillig

utredning inför anläggandet av en ny brandstation vid Ragvaldsbo, norr om Ragvaldsbovägen, på uppdrag av Sigtuna kommun. Vid utredningen framkom endast sentida lämningar av oklart ursprung (Arnberg 2007). Ett par år senare (2009) genomförde museet ytterligare en frivillig utredning på uppdrag av kommunen. Nu rörde det sig om ett ca 9 ha stort område kring Ragvaldsbo, söder om Ragvaldsbovägen. Inga fornlämningar påträffades (Wikström 2009).

Inför en planerad utbyggnad av den nya stadsdelen Norra Sigtuna stad genomförde Sigtuna museum 2012 en kulturhistorisk utredning av planområdet på beställning av NCC. Ambitionen var att beskriva det kulturhistoriska landskapet och presentera axplock av kulturhistoriska värden inom området. Syftet var att de skulle kunna användas som underlag för att skapa nya värden för byggprojektet och framtida boende (Wikström 2012:5).

Några år senare (2014) fick Arkeologistik i uppdrag att genomföra en arkeologisk utredning inför byggplanerna. Utredningsområdet, som var beläget direkt öster om det nu aktuella området, omfattade ett något större område än det som hade ingått i den tidigare kulturhistoriska utredningen. Vid utredningen framkom några få tidigare oregistrerade lämningar, främst i form av röjningsrösen och färdvägar, men även en stensättning och en stensättningsliknande lämning (Andersson 2014). De senare undersöktes av Arkeologikonsult 2016 och bedömdes i båda fallen utgöra röjningsrösen (Flood 2016, Sillén 2016).

## Syfte och metod

Syftet med den arkeologiska utredningen var att ta reda på om det fanns oregistrerade fornlämningar inom utredningsområdet. Resultatet från utredningen skulle kunna användas vid Länsstyrelsens fortsatta tillståndsprövning och utgöra underlag inför eventuella kommande arkeologiska åtgärder. Resultaten skulle också kunna användas som underlag i kommunens planering. Utredningens målgrupper var främst Länsstyrels-



en och Sigtuna kommun. För att uppnå utredningens syfte skulle arbetet bestå av relevanta kart- och arkivstudier samt fältinventering. (Lst förfrågningsunderlag 2022-10-06).

Arkiv- och kartstudierna har omfattat en genomgång av Kulturmiljöregistret (KMR), Antikvarisk-topografiska arkivet (ATA), Lantmäteriets olika digitala kartarkiv och Statens historiska museums (SHM) digitala samlingar. Jordarter och strandförskjutningsmodeller för området kontrollerades via den digitala tjänsten Kartvisaren vid Sveriges geologiska undersökning (SGU).

## Resultat

Utredningsområdet har så långt det kan följas i kartografiskt material utgjorts av skogsmark. Den äldsta kartan över området härrör från sent 1600-tal, tidigt

1700-tal (LMS A14:71-72). Ingen av kartorna visar på etableringar av utmarksbebyggelse eller uppodlingar i området. Vid inventeringen påträffades inga tidigare oregistrerade lämningar och inte heller några lämpliga boplatslägen. Området utgörs till stora delar av berg och blockrika höjdparter med mellanliggande ofta sanka partier. Inom områdets sydöstra del finns tecken på en viss uppodling, möjligen tidigare ängsmark.

## Utvärdering

Den arkeologiska utredningen, etapp 1 genomfördes i enlighet med undersökningsplanen. Inför arbetet förväntades främst boplatslägen från stenåldern och lämningar från historisk tid att kunna framkomma inom utredningsområdet. Utredningen kunde dock inte påvisa några som helst lämningar inom området med undantag för det tidigare kända gränsmärket L2015:2656.

## Referenser

**Andersson, K. 2014.** *Norra Sigtuna stad.* Arkeologisk utredning inom delar av fastigheterna Ragvaldsbo 1:1 och Venngarn 1:28 m fl, Sigtuna kommun, Uppland. Arkeologistik, Rapport 2014:38.

**Arnberg, A. 2007.** *Rapport Arkeologisk utredning. Ragvaldsbo 1:1, Sigtuna, Uppland 2007.* Sigtuna Museers Uppdrags Verksamhet

**Flood, A. 2016.** *PM angående arkeologisk undersökning av fornlämning objekt 2 inom fastighet Ragvaldsbo 1:1, Venngarn 1:28 m.fl., Sigtuna socken, Sigtuna kommun, Stockholms län, Uppland.* Rapporter från Arkeologikonsult 2016:3021.

**Kilger, C. 1997.** *Undersökning med metallsökare av Venngarn 1:1, St. Olofs socken, Sigtuna kommun i Uppland.* ATA

**Olausson, M. 1997.** *Arkeologisk förundersökning. Restaurering av två fornborgar. Uppland, Sigtuna och Sollentuna socknar, RAÄ 80 och 84.* Riksantikvarieämbetet, UV Stockholm. Rapport 1997:29.

**Sillén, P. 2016.** *Ragvaldsbo.* Förundersökning av ett röjningsröse samt schaktning i anslutning till en stensättning, Sigtuna socken och kommun, Stockholms län. Rapporter från Arkeologikonsult 2016:2989.

**Wikström, A., 2003.** *Rapport Antikvarisk kontroll. RAÄ 92 Gränssten.* Meddelanden och Rapporter från Sigtuna Museum nr 13.

**Wikström, A. 2009.** *Rapport Arkeologisk utredning. Ragvaldsbo 1:1, Sigtuna, 2009.* Meddelande och Rapporter från Sigtuna Museum nr 42.

**Wikström, A. 2012.** *Kulturbistoriska miljöer Norra Sigtuna stad 2012*. Meddelanden och Rapporter från Sigtuna Museum nr 53.

**Zachrisson, T. 2006.** Glädjens silver. Om nedgrävd rikedom på det tidigmedeltida godset Viby/Venngarn. I: *Sigtune Dei 2006*. Årsskrift för Sigtunaforskning utgiven av Sigtuna Museum. Sid. 55-63.

## Arkiv

**Antikarisk-topografiska arkivet (ATA), Riksantikvarieämbetet.**

**Kulturmiljöregistret (KMR), Riksantikvarieämbetet**

**Lantmäteristyrelsens arkiv (LMS), Lantmäteriet**

A14:71-72 Stockholms län, Sankt Olofs socken, Venngarn. Geometrisk avmätning u.å.

**Statens historiska museer (SHM)**

## Administrativa uppgifter

Länsstyrelsens beslut, dnr	431-29699-2022
Beslutsdatum	2022-11-01
Fornreg uppdragsnummer	202201482
Arkeologistik, projektnr	AL 2022.25
Exploator	Sigtuna kommun
Län	Stockholm
Kommun	Sigtuna
Fastighet	Ragvaldsbo 1:1, 1:90, Venngarn 1:28
Landskap	Uppland
Socken	Sigtuna stad (Sankt Olof)
Fornlämning	-
Typ av undersökning	Arkeologisk utredning, etapp 1
Omfattning	Inventerad yta ca 30 ha
Fältarbete	5-6 december 2022
Personal	Kjell Andersson (projektledare), Göran Wertwein
Underkonsulter	-
Arkivmaterial	Utöver denna rapport föreligger inget arkivmaterial.
Fynd	Inga fynd påträffades.