

Arkeologisk utredning vid helikopteranläggning

Arkeologisk utredning inför detaljplan vid Arlanda

Fornlämning L2016:4869
Arlanda 3:1, Lunda socken, Sigtuna kommun,
Uppland, Stockholms län

SAU rapport 2020:27

Fredrik Andersson



SOCIETAS
ARCHAEOLOGICA
UPSALIENSIS

Arkeologisk utredning vid helikopteranläggning

Arkeologisk utredning inför detaljplan vid Arlanda

Fornlämning L2016:4869
Arlanda 3:1, Lunda socken, Sigtuna kommun,
Uppland, Stockholms län

SAU rapport 2020:27

Fredrik Andersson



SOCIETAS
ARCHAEOLOGICA

UPSALIENSIS

SAU rapporter 2020:27
ISSN 1652-9448
©SAU 2020

UTGIVNING OCH DISTRIBUTION

Societas Archaeologica Upsaliensis
Thunbergsvägen 5B, 752 38 Uppsala
post@sau.se
www.sau.se

TEKNISKA OCH ADMINISTRATIVA UPPGIFTER

Länsstyrelsens dnr och datum för tillstånd:

431-30130-2020, 2020-09-24

Uppdragsnummer: 202001266

SAU:s projektbeteckning: 1259

Företagare: Swedavia

Belägenhet

LANDSKAP: Uppland

LÄN: Stockholm

KOMMUN: Sigtuna

SOCKEN: Lunda

FASTIGHET: Arlanda 3:1

FORN LÄMNING: L2016:4869

KOORDINATER: N6617300, E667700

HÖJD: 31–41 m ö h

Undersökningen

TYP AV UNDERSÖKNING: Arkeologisk utredning

DATUM I FÄLT: 20201006

KOORDINATSYSTEM: Sweref 99 TM

HÖJDSYSTEM: RH 2000

INMÄTNINGSSYSTEM: GPS

Personal: Fredrik Andersson (projektledare), Lars Sundström

Omslagsbild: Plats för det tidigare undersökta gravfältet L2016:4869.

Foto mot söder: Fredrik Andersson

Allmänt kartmaterial:

©Lantmäteriet Medgivande MS 2007/04080

Digitala planer: Fredrik Andersson

Redaktör: Anneli Sundkvist

Layout: SAU

Innehåll

Inledning 4

Genomförande 4

Resultat 4

Referenser 5

Bilagor 5

Bilaga 1 6

Bilaga 2 7

Inledning

Societas Archaeologica Upsaliensis (SAU) har på uppdrag av Länsstyrelsen i Stockholms län utfört en arkeologisk utredning inom fastigheten Arlanda 3:1, Sigtuna kommun. Anledningen till den arkeologiska utredningen var att Swedavia Airports planerar för en ny detaljplan gällande utökning av en helikopteranläggning inom fastigheten. Syftet med utredningen var att klargöra huruvida fornlämningar berörs av ett kommande arbetsföretag. Resultaten ska kunna användas vid Länsstyrelsens fortsatta tillståndsprövning samt kunna vara ett underlag i företagarens planering.

Det aktuella utredningsområdet var 4,2 hektar stort och beläget nordöst om Halmsjön strax söder om landningsbana 2 vid Arlanda flygplats (se bilaga 1). Området utgörs av en skogbeklädd ås, 31–41 m ö h. I och strax utanför utredningsområdet finns ett flertal gravar och gravfält registrerade som undersöktes i samband med anläggandet och utbyggnaden av flygplatsen. Cirka en kilometer söder om det aktuella utredningsområdet vid Lindskrog har även en större mellan-neolitisk boplats undersökts (Gustafsson et al 2000).

Genomförande

I förfrågningsunderlaget från Länsstyrelsens preciserades att utredningen skulle omfatta etapp 1 (kart- arkivstudier och fältinventering) och etapp 2 (utredningsgrävning). En avstämning med Länsstyrelsen skulle ske mellan etapp 1 och etapp 2.

Den inledande kart- och arkivstudien innefattade en genomgång av kulturmiljöregistret (KMR), material från ATA och SHMM, historisk kart- och flygfotomaterial från Lantmäteriet och kartmaterial från SGU. Dessutom skapades en höjdmodell utifrån LAS-data från Lantmäteriet vilket jämfördes med tillgängliga strandförskjutningsmodeller (Sund 2010).

Fältinventeringen genomfördes under en fältdag då utredningsområdet avsöktes efter synliga kulturlämningar och markförhållanden undersöktes med provstick.

Resultat

Vid en genomgång av tillgängligt kartmaterial kunde det konstateras att utredningsområdet under historisk tid tillhört Seminghundras häradsallmanning och verkar till mesta del ha brukats som skogsmark. Stora förändringar skedde dock i samband med att Arlanda började byggas under 1950-talet. Flygfoton från denna tid visar hur åsmaterialet inom utredningsområdet har använts vid anläggningsarbetet. Det verkar som om åsen kom att påverkas dels vid anläggandet av den första Halmsjöbanan (klar 1954), dels vid byggandet av den förbättrade bana 2 (invigd 1959). Omfattningen av de ingrepp som gjordes är tydlig vid en jämförelse med en kartering över fornminnen i området gjord 1947 (ATA dnr 4096/47, UP07303F). På fornminneskartan syns hur åsen ursprunglig sträckt sig i en nord-sydlig riktning. På flygfotot från 1960 är åsen till största delen bortgrävd (se bilaga 2). Flera av de gravar och gravfält som karterades 1947 kom sedan att undersökas vid olika tillfällen under tiden anläggandet av flygplatsen pågick.

De stora ingreppen som har gjorts i området kunde också konstateras vid fältinventeringen. Det gick inte att identifiera någon naturlig markprofil i området trots att det idag bitvis ser ut som en

vanlig skogsbacke. Vid provstick kunde det konstateras på sina håll ett ca 0,4 m tjockt matjordslikande lager med inslag av tegel, rödgods och cellulär betong vilket tyder på att man inte bara tagit material från området utan även fyllt på med massor någon annanstans ifrån.

Utifrån resultaten av etapp1 bedöms vidare antikvariska åtgärder i området inte behövas.

I samband med utredningen redigerades L2016:4869 i KMR bl a gällande lämningstyp, ingående lämningar, antikvarisk bedömning och lämningens status.

Referenser

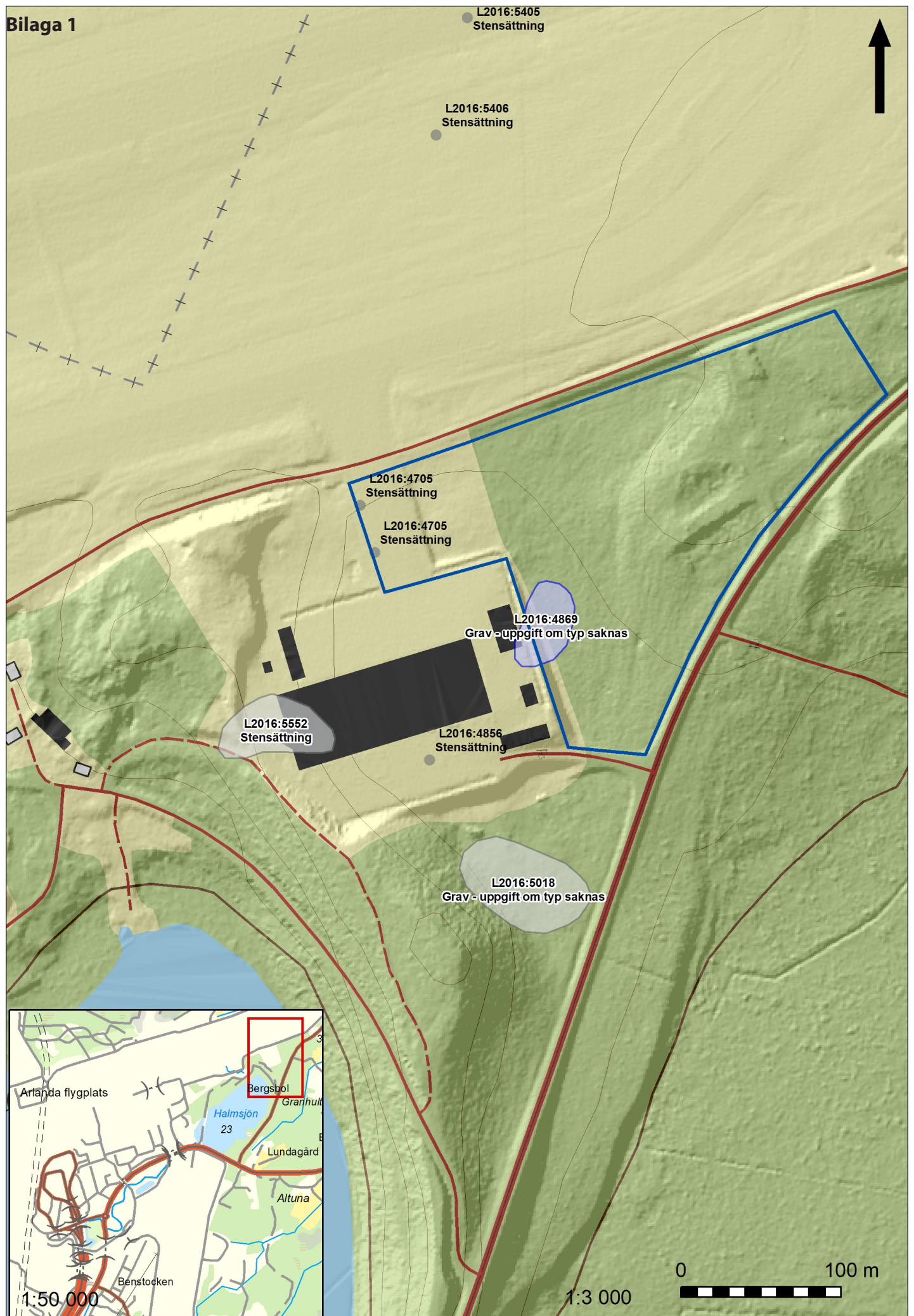
- Gustafsson, P., Jakobsson Holback, T., Lindholm, P., Runesson, H. 2000. En gropkeramisk boplatz och järnålderslämningar vid Lindsökrog. Arlanda flygplats tredje landningsbanan. Uppland, Lunda socken, Lindsökrog 1:1, RAÄ 239. UV mitt, dokumentation av fältarbetsfasen 2000:4.
- Sund, C. 2010. Paleogeografiska förändringar i östra Svealand de senaste 7000 åren. Institutionen för naturgeografi och kvartärgeologi, Stockholms universitet. Stockholm.

Bilagor

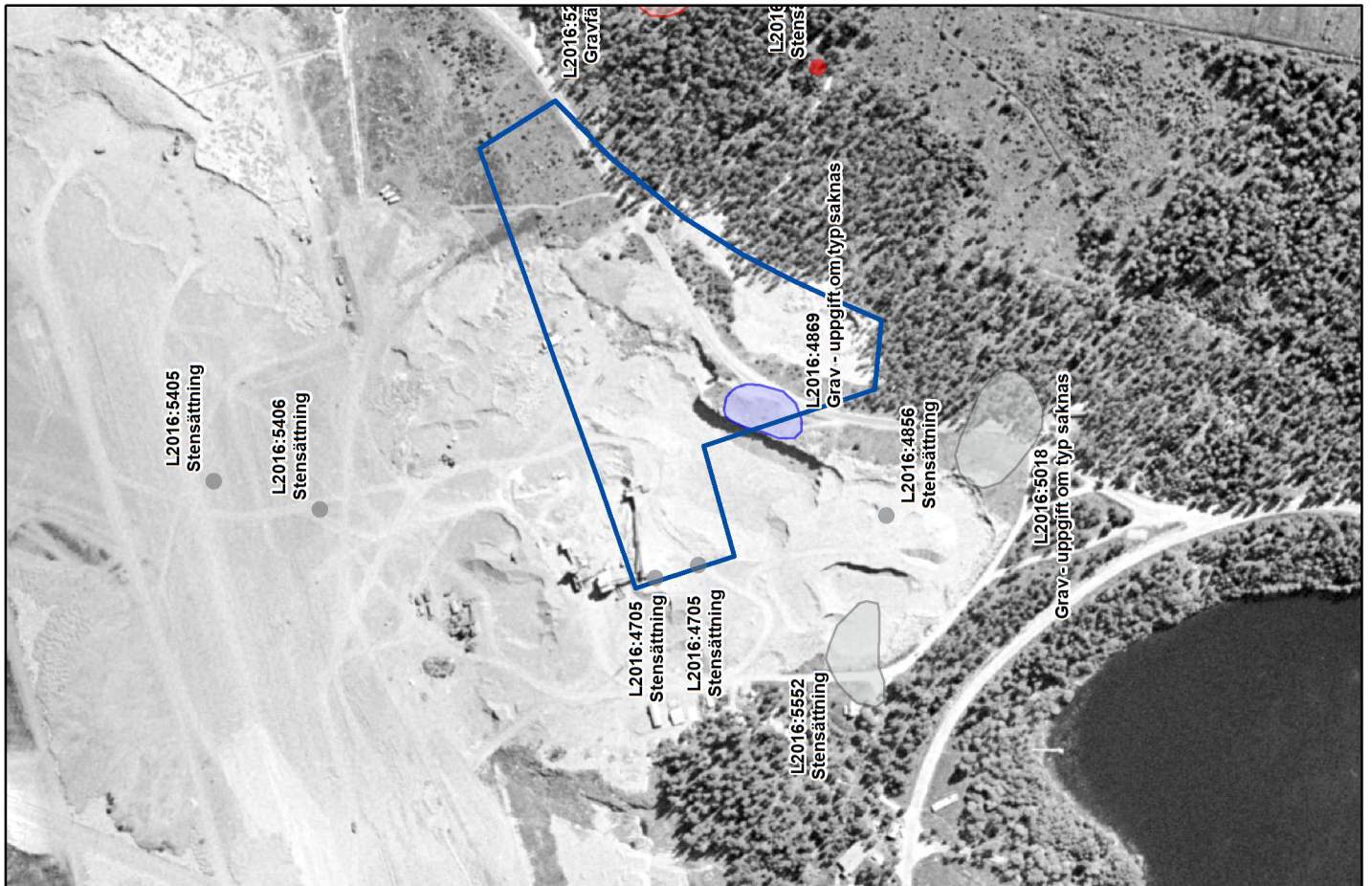
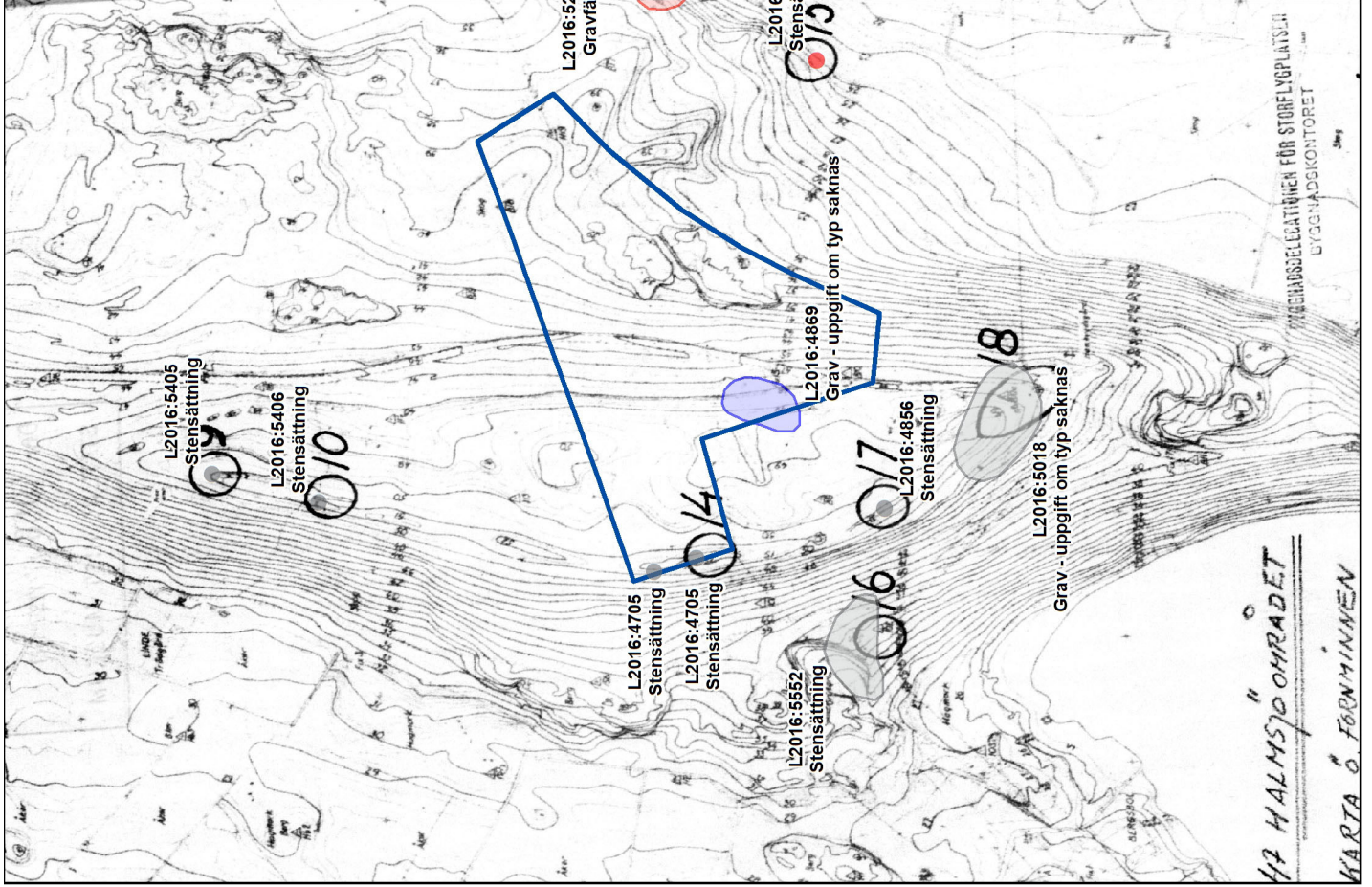
Bilaga 1. Utredningsområdet markerat tillsammans med kända lämningar enligt KMR mot bakgrund av Fastighetskartan (Lantmäteriet) samt en terrängkuggningsmodell baserad på LAS-data (Lantmäteriet). Skala 1:3 000. Infälld översiktskarta: Terrängkarta (Lantmäteriet). Skala 1:50 000.

Bilaga 2. (vänster) Flygfoto från 1960 (Lantmäteriet 661_66_55_1960) med utredningsområdet och kända lämningar (KMR) markerade. Skala 1:5 000. (höger) Fornminneskarta från 1947 (ATA dnr 4096/47, UP07303F) med utredningsområdet och kända lämningar (KMR) markerat. Skala 1:5 000.

Bilaga 1



Bilaga 2





SOCIETAS
ARCHAEOLOGICA

UPSALIENSIS