

# **Undersökning om betydande miljöpåverkan**

**Detaljplan för Steningehöjdens högstadium omfattande del av fastigheterna  
Sundveda 4:4 och Rävsta 5:123 i Sigtuna kommun, Stockholms län  
(dnr Btn 2018/0543-214:M)**

**Version 5 - 2018-09-27**

Detta dokument och tillika verktyg innehåller sju checklistor för att underlätta undersökningen om en detaljplan kan antas medföra betydande miljöpåverkan och är framtaget av Ekerö kommun (projektledare) tillsammans med Upplands-Bro och Järfälla kommuner under år 2015. Projektet har finansierats av Boverket genom regeringsuppdraget PBL Kompetens. Verktöget är anpassat för att kunna användas av fler kommuner och är fri att använda och förändra. Under 2018 pågår revidering av verktöget för att förenkla hantering, samt anpassa till ny lagstiftning som gäller från och med 1 januari 2018.

# Inledning

För att ta reda på om en detaljplan ska genomgå en strategisk miljöbedömning ska en undersökning om detaljplanen kan antas medföra betydande miljöpåverkan genomföras. För att undersöka om den beskrivna detaljplanen nedan kan innebära betydande miljöpåverkan har sju checklistor använts.

Den första checklisten behandlar *särskilda bestämmelser*, vilket omfattar om det gäller undantag eller krav på att genomföra miljöbedömning. De efterföljande fem checklistorna är tematiskt indelade i miljöaspekterna *kulturvärden*, *naturvärden*, *sociala värden*, *materiella värden* och *risker för människors hälsa eller för miljön*. I dessa checklistor beskrivs först platsens känslighet och nuvarande förhållanden, och sedan hur planen påverkar dessa förhållanden och hur stor störningen sannolikt kommer att bli. För att öka läsvänligheten tas de värden och risker som bedömts att inte beröra detaljplanen bort. Samtliga värden och risker som kan beskriva en miljöaspekt finns istället listade i bilaga 1.

I den sista checklisten, *Sammanvägd bedömning*, sammanställs ställningstagandena från de tidigare ifyllda checklistorna. Syftet är att få en helhetssyn och just kunna göra en sammanvägd bedömning av inringade aspekter. Den senare delen av denna checklista hanterar omfattningen av påverkan och fylls inte i om det redan har fastslagits att planen medför betydande miljöpåverkan. Om det fanns oklarheter om planens påverkan var betydande efter de första sex checklistorna används denna del som ett stöd för ställningstagandet. Detta ställningstagande motiveras avslutningsvis.

## Planens syfte och huvuddrag

### Sammanvägd bedömning

[Med datum för ställningstagande.]

### Hantering

Kompetens inom samhällsplanering (natur, dagvatten, trafik m.fl.) har medverkat i arbetet.

Om bedömningen är att genomförandet av en detaljplan *inte* medför betydande miljöpåverkan ska kommunen samråda i frågan om betydande miljöpåverkan med de kommuner, länsstyrelser eller andra myndigheter som på grund av sitt särskilda miljöansvar kan antas bli berörda av planen eller programmet i enlighet med [6 kap. 6 § 2 MB](#). Om en strategisk miljöbedömning ska göras, ska kommunen samråda om omfattningen och detaljeringsgraden i en miljökonsekvensbeskrivning (avgränsningssamråd) i enlighet med [6 kap. 9 § MB](#).

Samråd i frågan om betydande miljöpåverkan genomförs i samband med detaljplanens samråd enligt 5 kap. 11 § PBL.

Särskilda bestämmelser			
4 kap. 35 § PBL	<b>Undantag från miljöbedömning: En särskild mkb för detaljplaner med <i>standardförfarande</i> behöver inte upprättas om planen enbart gäller något av nedan nämnda ärenden, och mkb:n i detta ärende är aktuell och tillräcklig.</b>	Undantag	
		Ja	Nej
5 kap. 7 a § PBL	Gäller detaljplanen enbart en verksamhet som tillståndsprövas enligt föreskrifter som har meddelats med stöd av 9 kap. 6 § MB (A- eller B-verksamhet), och är mkb:n i detta ärende aktuell och tillräcklig?		Nej
	Gäller detaljplanen enbart en åtgärd som prövas genom fastställande av en vägplan enligt väglagen (1971:948) eller en järnvägsplan enligt lagen (1995:1649) om byggande av järnväg, och är mkb:n i detta ärende aktuell och tillräcklig för detaljplanen?		Nej
<b>Kommentar</b>	Den aktuella detaljplanen gäller inte verksamheter som tillståndsprövas enligt föreskrifter som har meddelats med stöd av 9 kap. 6 § MB. Detaljplanen innehåller inte heller åtgärder som prövas enligt väglagen eller järnvägslagen.		
6 kap. 3 § MB	<b>Undantag från miljöbedömning: Skyldigheten att göra en strategisk miljöbedömning gäller inte för detaljplaner som endast syftar till att tjäna totalförsvaret eller räddningstjänsten.</b>	Undantag	
		Ja	Nej
	Syftar detaljplanen endast till att tjäna totalförsvaret?		Nej
	Syftar detaljplanen endast till att tjäna räddningstjänsten?		Nej
<b>Kommentar</b>			
2 § miljö- bedömnings- förordningen	<b>Krav på strategisk miljöbedömning: En detaljplan ska antas medföra betydande miljöpåverkan om genomförandet kan komma att omfatta en verksamhet eller åtgärd som kräver tillstånd enligt 7 kap. 28 a §.</b>	Krav	
		Ja	Nej
7 kap. 27 & 28 a §§ MB	Kan genomförandet antas omfatta en verksamhet eller åtgärd som på ett <i>betydande sätt</i> kan påverka miljön i ett Natura 2000-område som förtecknats enligt fågeldirektivet (2009/147/EG) och därmed kräver tillstånd ( <i>Skyddad natur</i> )?		Nej
	Kan genomförandet antas innefatta en verksamhet eller åtgärd som på ett <i>betydande sätt</i> kan påverka miljön i ett Natura 2000-område som förtecknats enligt art- och habitatdirektivet (92/43/EEG) och därmed kräver tillstånd ( <i>Skyddad natur</i> )?		Nej
<b>Kommentar</b>	Detaljplanens genomförande antas inte på ett betydande sätt påverka miljön i ett Natura 2000-område, då varken detaljplaneområdet, dess avrinningsområden eller dess omgivningar innefattas av Natura 2000-områden.		

## Kulturvärden

I bedömningen ska särskilt platsens betydelse och känslighet beaktas, med särskild hänsyn till kulturvärden.

Beskriv förekomsten av kulturvärden i de områden som kan antas komma att påverkas av planen.

- Biologiskt kulturarv ([Information](#))
- Karaktärsdrag i landskap och bebyggelse
- Värdefulla landskapsavsnitt och bebyggelsemiljöer
- Arkitektoniskt värdefulla kulturmiljöer och byggnader
- Arkeologiska kulturmiljöer och lämningar (fornlämningar och fornlämningsområden)
- Immateriella företeelser (till exempel ortnamn eller berättelser som är knutna till platsen)
- Kulturvärden som uppmärksammats av brukare eller allmänhet

<b>Beskrivning</b>	<p>En förundersökning har genomförts under hösten 2019 för att fastställa nordöstlig utbredning av torplämning RAÄ-nr Odensala 510, som befarades delvis ligga inom aktuellt planområde. Fornlämningsområdet är en torplämning som återfinns på karta från 1764 och häradskartan Sigtunablad från 1903.</p> <p>Länsstyrelsen beslutade 2018-12-18 att fornlämningens utbredning kunde minskas jämfört med tidigare kartering, då den möjliga husgrund som förundersöktes inom ytan visade sig vara röjningssten med avfall från 1800-1900-tal. Den stenrad som tidigare bedömts som en möjlig syllstensrad var en naturlig stenrad som byggts på med röjningssten.</p> <p>Planområdet utgörs av gammal hagmark i vacker söderslutning med utblickar mot omgivande landskap i form av åkrar och det framväxande bostadsområdet Steninge slottsby.</p>
--------------------	--

Beskriv förekomsten av skyddade och utpekade objekt eller områden som kan antas komma att påverkas av planen med avseende på det skyddade eller utpekade kulturvärdet.

- Statliga byggnadsminnen enligt 3 kap. KML (SFS 2013:558; [BeBR](#); [Förteckning](#); [Vägledning](#))
- Kyrkliga kulturminnen enligt 4 kap. KML ([BeBR](#); [Vägledning](#))
- Arkeologiska kulturmiljöer och lämningar (fornlämningar och fornlämningsområden) enligt 2 kap. KML ([Fornsök](#); [Vägledning](#); [Lista med lämningstyper](#))
- Nationalpark enligt 7 kap. 2 § MB (SFS 1987:938; [Skyddad natur](#))
- Naturreservat/Naturvårdsområde enligt 7 kap. 4 § MB (SFS 1998:1252; [Skyddad natur](#))
- Kulturresevat enligt 7 kap. 9 § MB (SFS 1998:1252; [Skyddad natur](#))
- Naturvårdsavtal enligt 7 kap. 3 § JB; [Information](#); [Riktlinjer naturvårdsverket](#); [Skyddad natur](#))
- Landskapsbildskyddsområde ([Information](#); [Skyddad natur](#))
- Riksintresse för naturvård, kulturmiljövård eller friluftsliv enligt 3 kap. 6 § MB ([Skyddad natur](#))
- Världsarv ([Information](#))

<b>Beskrivning</b>	Rävsta naturreservat ligger ca 150 m från planområdet.
--------------------	--

## Planens påverkan

Beskriv planens påverkan på de ovan beskrivna kulturvärdena.

### Beskrivning

Inför byggnation måste hänsyn tas till fornlämningen och fornlämningens fornlämningsområde (skyddsområde). Länsstyrelsen bedömer att ett 5 meter stort skyddsområde ska läggas till fornlämningens begränsning vilket betyder att en byggnation inte får ske närmare fornlämningen än 5 meter.

Planområdet har därför anpassats så att skolgårdstomten ligger 5 meter utanför fornlämningsområdet.

Planområdets framträdande plats i landskapet, med söderslutningen mot åkrar och Steninge slottsby, gör att byggnationen kommer att synas på relativt långt avstånd. Byggnation tillåts som motsvarar stadsdelens idag högsta bebyggelse; Centrumhuset med sina fem våningar i centrala Steningehöjden. Därför har byggrätten en egenskapsbestämmelse som reglerar att huvudbyggnad ska trappas ned och variera höjdmässigt om den uppförs över en viss höjd.

Skoletableringen kan påverka Rävsta naturreservat. En utredning av påverkan visar att landskapsbilden vid den nordöstra entrén till Rävsta naturreservat bedöms kunna påverkas något negativt av den planerade exploateringen, och den kulturhistoriska prägelns kan påverkas av att en högstadieskola placeras så pass nära förekommande fornminnen. I fråga om slitage bedöms inte skoletableringen medföra betydande påverkan på naturreservatet eftersom:

- Inom skoltomten möjliggörs för större skolgård.
- I närheten av skolan finns motionsspår och skogsmark

## Bedömning av påverkan

Kan planen antas medföra påverkan på kulturvärden?

Ja

Nej

Kan planen antas medföra *betydande* påverkan på kulturvärden?

Ja

Nej

### Kommentar

Planen antas inte medföra betydande påverkan på kulturvärden eftersom:

- Planområdet ligger utanför den angränsande fornlämningens skyddsområde.
- Byggnationens högsta höjd motsvarar befintlig skala i centrala Steningehöjden och har tillfogats en egenskapsbestämmelse syftar till att bryta ner skalan.
- Skolan har egen skolgård och direkt närhet motionsspår och skogsmark, vilket gör att skolans slitage på närbelägna Rävsta naturreservat inte bedöms orsaka betydande miljöpåverkan.
- Skolan kan påverka upplevelsen av fornlämningen och nordöstra entrén till naturreservatet, men påverkan bedöms liten.

## Naturvärden

I bedömningen ska särskilt platsens betydelse och känslighet beaktas, med särskild hänsyn till naturvärden.

Beskriv förekomsten av naturvärden i de områden som kan antas komma att påverkas av planen.

Värdefulla naturtyper eller spridningssamband mellan dessa:

- Naturtyper enligt habitatdirektivet ([Lista över naturtyper i habitatdirektivets bilaga 1](#); [Arter & naturtyper i habitatdirektivet](#); [Skyddad natur](#))
- Områden enligt Skogsstyrelsens nyckelbiotopsinventering eller objekt med högt naturvärde ([Skogens pärlor](#); [Skyddad natur](#))
- Områden enligt Naturvårdsverkets myrskyddsplan eller nationalparksplan ([Skyddad natur](#))
- Områden enligt ängs- och betesmarksinventeringen ([Skyddad natur](#))
- Värdefulla vatten i enlighet med Levande sjöar och vattendrag ([Information: Skyddad natur](#))
- Viktiga spridningssamband mellan de naturtyper som förekommer

Värdefulla arter eller spridningssamband för dessa:

- Värdefulla fågelarter ([I Sverige regelbundet förekommande fågelarter \[från bilaga 1 i Fågeldirektivet\] för vilka Särskilda skyddsområden skall avsättas](#))
- Värdefulla växt-, djur-, eller svamparter ([Lista över arter i habitatdirektivets bilaga 2 som förekommer i Sverige](#); [Arter & naturtyper i habitatdirektivet – Bevarandestatus i Sverige](#))
- Fridlysta växt-, djur-, eller svamparter ([4-9 §§ Artskyddsförordningen](#))
- Fortplantningsområden eller viloplats för fridlysta djur ([4 § Artskyddsförordningen](#)) [Nyckelbegrepp samt fortplantnings- vilo- och övervintringsområden](#))
- Rödlistade växt-, djur-, eller svamparter ([ArtDatabanken](#))
- Viktiga spridningssamband för de arter som förekommer

### Beskrivning

I artportalen har rapporterats om förekomst av salamander i närheten av planområdet.

Naturen i inventeringsområdet består i huvudsak av jordbruksmark och bebyggd mark, men det finns även ett mindre skogsområde med yngre-medelålders tallskog samt en högtäng med flera hävdgynnade arter.

Vid inventeringen avgränsades totalt ett naturvärdesobjekt, med påtagligt naturvärde (naturvärdesklass 3). Totalt registrerades fyra värdeelement under inventeringen, där de flesta utgjordes av naturvärdesträd, men också av en stenmur som omfattas av det generella biotopskyddet. Vid Callunas inventering noterades sex naturvårdsarter. Inga ytterligare arter tillkom vid utsök från Analysportalen.

De för inventeringen högsta naturvärdena (påtagligt naturvärde) utgörs av ett objekt med en högtäng som tidigare betats. Det finns gott om de hävdgynnade arterna gulmåra, bockrot och brudbröd, men även gullviva och prästkrage förekommer. Inga rödlistade arter observerades, men däremot är gullvivan fridlyst i hela landet enligt 9§ i Artskyddsförordningen.

Varken spridningssamband för arter knutna till habitatnätverket för ädellövskog eller barr- och blandbarrskog bedömdes påverkas av den planerade exploateringen. Däremot skulle möjligheterna för spridning och fortlevnad av ängsflora och särskilt hävdgynnade arter kunna påverkas negativt av en exploatering.

Beskriv förekomsten av skyddade och utpekade objekt eller områden som kan antas komma att

påverkas av planen med avseende på det skyddade eller utpekade naturvärdet.

- Nationalpark enligt 7 kap. 2 § MB (SFS 1987:938; Skyddad natur)
- Naturreservat/Naturvårdsområde enligt 7 kap. 4 § MB (SFS 1998:1252; Skyddad natur)
- Kulturresevat enligt 7 kap. 9 § MB (SFS 1998:1252; Skyddad natur)
- Naturminne enligt 7 kap. 10 § MB (SFS 1998:1252; Skyddad natur)
- Natura 2000 enligt 7 kap. 27 § MB (Förteckning över områden; Skyddad natur)
- Biotopskyddsområde enligt 7 kap. 11 § MB; övrigt och skogligt biotopskydd i Skyddad natur)
- Generellt biotopskydd enligt 7 kap. 11 § MB, förteckning i SFS 1998:1252 bilaga 1)
- Djur- och växtskyddsområde enligt 7 kap. 12 § MB (Skyddad natur)
- Strandskyddsområde enligt 7 kap. 13-18 §§ MB
- Naturvårdsavtal enligt 7 kap. 3 § JB; Information; Riktlinjer naturvårdsverket; Skyddad natur)
- Stora opåverkade områden enligt 3 kap 2 § MB (ska redovisas i översiktsplan)
- Ekologiskt känsliga områden enligt 3 kap 3 § MB (Information; ska redovisas i översiktsplan)
- Landskapsbildskyddsområde (Information; Skyddad natur)
- Riksintresse för naturvård, kulturmiljövård eller friluftsliv enligt 3 kap. 6 § MB (Skyddad natur)
- Världsarv (Information)
- Biosfärsområden (Information; Skyddad natur)
- Våtmarksområden enligt ramsarkonventionen (Information; RAMSAR-områden i Skyddad natur)
- Skyddade marina områden enligt OSPAR (Information; Skyddad natur)
- Skyddade marina områden enligt HELCOM (Information; BSPA-områden i Skyddad natur)

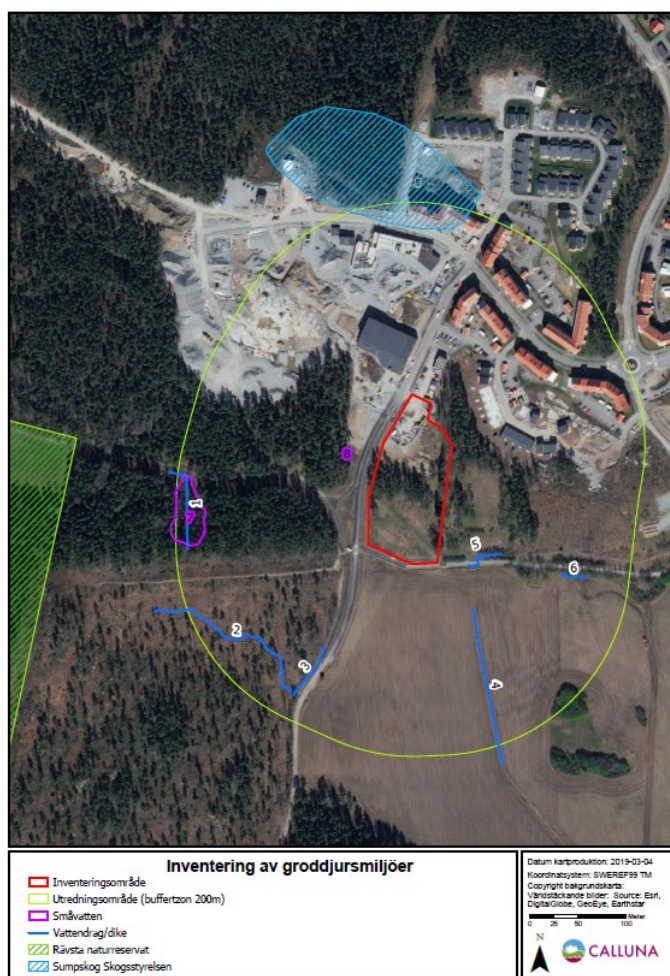
<b>Beskrivning</b>	För att läsa om påverkan av Rävsta naturreservat, gå till <b>Kulturvärden</b> .
--------------------	---

### Planens påverkan

Beskriv planens påverkan på de ovan beskrivna naturvärdena.

<b>Beskrivning</b>	Eftersom förekomst av salamander hade rapporterats in i artdatabasen, lät kommunen utföra en översiktlig inventering av groddjursmiljöer inom planområdet samt en buffertzona på 200-250 meter (PM översiktlig inventering av groddjur, Calluna 2019).
--------------------	--





Den samlade bedömningen av området kring den planerade högstadieskolan är att det inte är motiverat att gå vidare med en riktad artinventering av groddjur eftersom de vattenmiljöer som finns i nära anslutning till exploateringsområdet bedöms ha för låg kvalitet för att utgöra lekvattnen. Sumpskogen i sydväst skulle möjligen kunna utgöra leklokal för groddjur, eftersom bedömningen är att området är vattenhållande under tillräckligt lång period för att kunna husera grodyngel. Däremot är avståndet till exploateringsområdet stort, och tillgången på andra lämpliga livsmiljöer för födosök och övervintring bedöms finnas på närmare håll. Det är därför inte troligt att groddjur söker sig till exploateringsområdet för födosök eller övervintring – sådana miljöer finns på närmare och bättre håll.

### Bedömning av påverkan

Kan planen antas medföra påverkan på naturvärden?	Ja	Nej
Kan planen antas medföra <i>betydande</i> påverkan på naturvärden?	Ja	Nej

**Kommentar** Planen bedöms inte medföra betydande miljöpåverkan eftersom planområdet inte bedöms utgöra livsmiljö för groddjur såsom salamandrar.

Varken spridningssamband för arter knutna till habitatnätverket för ädellövskog eller barr- och blandbarrskog bedömdes påverkas av den planerade exploateringen.

Däremot skulle möjligheterna för spridning och fortlevnad av ängsflora och särskilt hävdgynnade arter kunna påverkas negativt av en exploatering.

Den fridlysta arten gullviva påträffades inom planområdet. Inrapporteringar till artportalen tyder på att gullvivan är flitigt förekommande lokalt kring planområdet och Steningehöjden. Väster om planområdet har kommunen nyligen utökat Rävsta naturreservat, som innehåller ängs- och betesmarker som är gynnsamma för gullvivan. Öster om planområdet finns två större fornlämningsområden, bland annat den gamla bytomten Odensala 202:1, vilka också är gynnsamma för arten. Sammantaget gör kommunen bedömningen att gullvivans bevarandestatus är god på såväl lokal som nationell nivå. Lämpliga försiktighets- och skyddsåtgärder är att aktivt röja och gallra för att förhindra att gamla hag- och betesmarker växer igen. Som ett pedagogiskt inslag i undervisningen kan också skolgården utrustas med upphöjda rabatter där gullvivor kan sås.

Stenmuren bedöms inte påverkas av detaljplanen, eftersom den ligger på avstånd från där skolbyggnaden kan uppföras och på gränsen till själva skolområdet. Därmed kan den ingå i en del av skolgården som hålls mer naturlig.

För att läsa om bedömning av påverkan av Rävsta naturreservat, gå till Kulturvärden.

## Sociala värden

I bedömningen ska särskilt platsens betydelse och känslighet beaktas, med särskild hänsyn till sociala värden.

Beskriv förekomsten av sociala värden i de områden som kan antas komma att påverkas av planen.

- Parker och andra grönområden inom eller i nära anslutning till områden med sammanhållen bebyggelse (tätorts- eller bostadsnära natur) (2 kap. 7 § PBL)
- Lämpliga platser för lek, motion och annan utevistelse (2 kap. 7 § PBL), t.ex. badplatser, skidbackar, lekplatser, ridstigar, cykelleder, skidspår, motionsspår, vandringsleder, jakt och fiske, orientering, skogsmulle, scouting och klättring.
- Tillräckligt stor friyta som är lämplig för lek och annan utevistelse (8 kap. 9 § PBL)
- Tysta områden
- Turistdestinationer
- Mötesplatser
- Sociala värden som uppmärksammats av brukare eller allmänhet

<b>Beskrivning</b>	Detaljplanen bedöms påverka omgivande skogsmark, motionsspår och Rävsta naturreservat då eleverna kommer att besöka dessa. Detaljplanen avsätter ytor som inte får bebyggas/enda får bebyggas med komplementbyggnader för att säkra yta för skolgård.
--------------------	--

Beskriv förekomsten av skyddade och utpekade objekt eller områden som kan antas komma att påverkas av planen med avseende på det skyddade eller utpekade sociala värdet.

- Nationalpark enligt 7 kap. 2 § MB (SFS 1987:938; Skyddad natur)
- Naturreservat/Naturvårdsområde enligt 7 kap. 4 § MB (SFS 1998:1252; Skyddad natur)
- Kulturresevat enligt 7 kap. 9 § MB (SFS 1998:1252; Skyddad natur)
- Strandskyddsområde enligt 7 kap. 13-18 §§ MB
- Naturvårdsavtal enligt 7 kap. 3 § JB; Information; Riktlinjer naturvårdsverket; Skyddad natur)
- Stora opåverkade områden enligt 3 kap 2 § MB (ska redovisas i översiktsplan)
- Landskapsbildskyddsområde (Information; Skyddad natur)
- Riksintresse för naturvård, kulturmiljövård eller friluftsliv enligt 3 kap. 6 § MB (Skyddad natur)
- Riksintresse med hänsyn till natur- och kulturvärden enligt 4 kap. 2 § MB (Skyddad natur)
- Världsarv (Information)
- Biosfärsområden (Information; Skyddad natur)

<b>Beskrivning</b>	För att läsa om påverkan på Rävsta naturreservat, se <b>Kulturvärden</b> .
--------------------	--

### Planens påverkan

Beskriv planens påverkan på de ovan beskrivna sociala värdena.

<b>Beskrivning</b>	Detaljplanen möjliggör ca 15-20 kvm/friyta per barn, vilket är mindre än Boverkets rekommendationer om 30 kvm/barn. Kommunen gör dock bedömningen att högstadieelever inte kräver samma friyta som barn i förskola och låg- och mellanstadium. Kommunen gör vidare bedömningen att skolan kan nyttja omgivande naturmark för motion och rekreation som inte skolgården tillgodoser.
--------------------	---

## Bedömning av påverkan

Kan planen antas medföra påverkan på sociala värden?

Ja

Nej

Kan planen antas medföra *betydande* påverkan på sociala värden?

Ja

Nej

### Kommentar

Planen kan inte antas medföra betydande påverkan på sociala värden eftersom:

- Detaljplanen säkrar yta för skolgård.
- Placeringen av skoltomt medger god tillgång på naturupplevelser och rekreation såsom skogsmark, motionsspår och Rävsta naturreservat.

För att läsa om bedömning av påverkan på Rävsta naturreservat, se **Kulturvärden**.

## Materiella värden

I bedömningen ska särskilt platsens betydelse och känslighet beaktas, med särskild hänsyn till materiella värden.

Beskriv förekomsten av materiella värden i de områden som kan antas komma att påverkas av planen.

Naturresurser med högre förnyelseförmåga:

- Skog (skogsbruk)
- Fiske (vilt och odling)
- Mark till rennäring
- Ängs- och betesmark (jordbruk)
- Vilda växter och djur (t.ex. bär och fisk)
- Energiresurser (t.ex. vattendrag, vind, sol)
- Färskvatten (ytvattentillgångar)

Naturresurser med ingen/låg förnyelseförmåga:

- Åkermark (även plöjbar betesmark, jordbruk)
- Mineraler, bergarter, jordarter
- Energiresurser (t.ex. torv, kol)
- Färskvatten (grundvattentillgångar)
- Övriga geologiska resurser (t.ex. landformer, och fossil)

Övriga materiella värden:

- Rekreation, idrott, friluftsliv och turism (större anläggningar)
- Energiförsörjning (t.ex. anläggningar för energiproduktion, elnät [stamnät, regionnät, lokalt elnät, transformator- och kopplingsstationer, utlandskopplingar], ledningsnät för fjärrvärme och fjärrkyla, gasledningsnät, drivmedelstationer för båt och bil)
- Omsorg och sjukvård (t.ex. sjukvård, apotek, omsorg om barn, funktionshindrade och äldre)
- Information och kommunikation (t.ex. telefoni, internet, radiokommunikation)
- Vatten och avlopp (t.ex. reningsverk och ledningsnät för vatten- och avloppsvatten, reservoar, brandpost, tryckstegrings- och pumpstationer, tömningsstationer för båt)
- Renhållning (t.ex. deponier, återvinningscentraler och återvinningsstationer)
- Skydd och säkerhet (t.ex. domstolsväsendet, åklagarverksamhet, militärt försvar, kriminalvård, kustbevakning, polis, räddningstjänst, tullkontroll, gränsskydd och immigrationskontroll)
- Transporter (t.ex. bil-, järn-, gång- och cykelväg, flygplats, hållplatser och stationer, färjelägen, hamn, bro, omlastningspunkter, parkering för bil och cykel)

### Beskrivning

Planområdet består av skog och en gräs- och slybevuxen yta som tidigare utgjort hagmark. Den södra delen av planområdet, ca 3000 kvm, klassas som jordbruksmark klass 4. Planområdet är väl avskilt från angränsande jordbruksmark med barriärer såsom fornlämningsområde och bred GC-väg.

Inom planområdet finns underjordiska ledningar för dagvatten, spillvatten, fjärrvärme och fiber/tele.

Beskriv förekomsten av skyddade och utpekade objekt eller områden som kan antas komma att påverkas av planen med avseende på det skyddade eller utpekade materiella värdet.

- Miljöskyddsområde (7 kap. 19-20 §§ MB; Okänt om miljöskyddsområden förekommer)
- Vattenskyddsområde (7 kap. 21- 22 §§ MB; SFS 1998:1252; Skyddad natur)
- Jord- och skogsbruk (3 kap 4 § MB)
- Riksintresse för rennäring, yrkesfiske eller odling av akvatiska djur och växter (3 kap 5 § MB)
- Riksintresse för fyndigheter av ämnen eller material (3 kap 7 § MB)
- Riksintresse för anläggningar för industriell produktion, energiproduktion, energidistribution,

kommunikationer, vattenförsörjning eller avfallshantering (3 kap 8 § MB)

Riksintresse för totalförsvaret (3 kap 8 § MB)

<b>Beskrivning</b>	Planområdet består av skog och en gräs- och slybevuxen yta som tidigare utgjort hagmark. Den södra delen av planområdet, ca 3000 kvm, klassas som jordbruksmark klass 4. Planområdet är väl avskilt från angränsande jordbruksmark med barriärer såsom fornlämningsområde och bred GC-väg.
--------------------	--

### Planens påverkan

Beskriv planens påverkan på de ovan beskrivna materiella värdena.

<b>Beskrivning</b>	<p><b>Jordbruksmark</b></p> <p>Detaljplanen föreslår att potentiell jordbruksmark ska tas i anspråk för att möjliggöra uppförande av en skola.</p> <p>Kommunen bedömer att jordbruksmarken, trots att den klassas som klass 4 av länsstyrelsen, <b>inte kan betraktas som brukningsvärd</b>. Planområdets potentiella jordbruksmark omfattar en mindre area (ca 3000 kvm) och är väl avskilt från angränsande jordbruksmark med barriärer såsom fornlämningsområde och bred GC-väg, vilket försvårar en rationell jordbruksdrift.</p> <p>Kommunen bedömer att den aktuella exploateringen utgör ett <b>väsentligt samhällsintresse</b>. Kommunen avser att bygga ut den närbelägna grundskolan Steningehöjden med ett högstadium. Istället för att uppföra nya stora, separata högstadieanläggningar är kommunens ambition att utveckla befintliga välfungerade F-6 skolor till F-9 skolor.</p> <p>Barn- och ungdomsförvaltningen arbetar för att skapa en väl fungerande högstadieorganisation med attraktiva skolor och en tydlig garanterad skolgång F-9 som skapar trygghet och stabilitet. Till grund för denna inriktning om F-9 skolor ligger forskning som visar att en sådan organisation ger många fördelar för eleverna och deras lärande samt att den stämmer väl med barnrättsperspektivet.</p> <p><b>Exploateringen bedöms inte kunna genomföras på annan plats.</b> Steningehöjden är en expansiv stadsdel väster om Märsta inom cykelavstånd från både Steninge slottsby, Valsta, Östra Steninge och östra delarna av Sigtuna stad. För att utveckla befintliga Steningehöjdens skola (idag F-6) till F-9 krävs att intilliggande mark tas i anspråk. Den enda möjliga lokalisering där kommunen har rådighet över marken är aktuellt planområde.</p> <p><b>Ledningar</b> Befintliga ledningssträckningar planläggs som u-områden på den framtida skolgården, för att undvika att ledningarna måste nyförläggas i samband med byggnation.</p>
--------------------	---

**Bedömning av påverkan**

Kan planen antas medföra påverkan på materiella värden?

**Ja**

Nej

Kan planen antas medföra *betydande* påverkan på materiella värden?

Ja

**Nej****Kommentar**

Kommunen bedömer att detaljplanen inte kan antas medföra betydande påverkan på materiella värden eftersom:

- Jordbruksmarken bedöms inte vara brukningsvärd. Exploateringen bedöms utgöra ett väsentligt samhällsintresse och bedöms inte kunna genomföras på annan plats.
- Samhällsnyttiga ledningars sträckningar planläggs som u-områden på skolgården för att undvika skador.

## Risker för människors hälsa eller för miljön

I bedömningen ska särskilt platsens betydelse och känslighet beaktas, med särskild hänsyn till risker för människors hälsa eller för miljön.

Beskriv risker för människors hälsa eller för miljön i de områden som kan antas komma att påverkas av planen.

- Extrema naturhändelser (t.ex. stormar, höga vattenstånd, översvämning, ras och skred, torka, värmebölja, lavin, erosion, jordbävning, epidemier, extrem kyla)
- Olyckor (t.ex. farliga anläggningar, farligt gods, brand, trafikolycka inkl. tåg- och flygolycka)
- Verksamheter eller störningar som medför risk för omgivningen (t.ex. buller, vibrationer, ljus, lukt, damm, sot, luftföroreningar inklusive allergiframkallande ämnen, utsläpp till vatten, markföroreningar)
- Vattenbrist, tele- eller elavbrott, fjärrvärmeförfall, IT-förfall, transportstörning, drivmedelsbrist
- Inomhusmiljö (t.ex. ljus, buller, fukt, temperatur, radon, strålning, elektromagnetiska fält)
- Utomhusmiljö (t.ex. lokalklimat, skuggning)

<b>Beskrivning</b>	Detaljplanens byggrätt är placerad så att skolgården huvudsakligen placeras i öppen sydsluttning som kommer att exponeras för mycket sol.
--------------------	---

Redogör för de miljö kvalitetsnormer som inte följs eller riskerar att inte följas i de områden som kan antas påverkas av planen.

- Miljö kvalitetsnormer för utomhusluft ([SFS 2010:477](#); [Information](#); [Beslutade eller föreslagna åtgärdsprogram](#); [Överskridanden av miljö kvalitetsnormerna 2014](#))
- Miljö kvalitetsnorm för buller ([SFS 2004:675](#); [Åtgärdsprogram för omgivningsbuller](#); [Trafikverkets åtgärdsprogram enligt förordning om omgivningsbuller](#))
- Miljö kvalitetsnorm för kvantitativ status för grundvatten ([SFS 2004:660](#); [VISS](#), se statusklassn.)
- Miljö kvalitetsnorm för kemisk status för grundvatten ([SFS 2004:660](#); [VISS](#), se statusklassning)
- Miljö kvalitetsnorm för ekologisk status för ytvatten ([SFS 2004:660](#); [VISS](#), se statusklassning)
- Miljö kvalitetsnorm för kemisk status för ytvatten ([SFS 2004:660](#); [VISS](#), se statusklassning)
- Miljö kvalitetsnormer för havsmiljö ([SFS 2010:1341](#); [HVMFS 2012:18](#); [HVMFS 2012:18](#); statusklassning kommer att finnas i åtgärdsprogram för havsmiljön som fastställs 2016.)

<b>Beskrivning</b>	Exploateringen beräknas leda till en ökning av föroreningar i dagvattnet från planområdet jämfört med befintlig situation. Med de föreslagna dagvattenåtgärderna från den upprättade dagvattenutredningen så beräknas tillräcklig rening uppnås för alla ämnen förutom fosfor och arsenik. Dagvattnet från planområdet kan ledas vidare mot Damm 5 i Steninge Slottsby innan det når Märstaån för ytterligare rening och fördröjning. Denna damm bedöms klara tillkommande flöden från planområdet.
--------------------	---

### Planens påverkan

Beskriv planens påverkan på de ovan beskrivna riskerna för människors hälsa och för miljön.

<b>Beskrivning</b>	Den södervända skolgården kommer att exponeras för sol under dagtid, vilket kan påverka människors hälsa negativt om man inte kan söka skydd i skuggan.
--------------------	---



### Bedömning av påverkan

Kan planen antas medföra risker för människors hälsa eller för miljön?

**Ja**

Nej

Kan planen antas medföra *betydande* risker för människors hälsa eller för miljön?

Ja

**Nej**

#### **Kommentar**

Detaljplanen antas inte medföra betydande risker för människors hälsa och miljön eftersom:

- Skolgården planläggs som "korsmark" (endast komplementbyggnad för skoländamål får uppföras), vilket möjliggör uppförande av olika typer av solskydd.

<b>Sammanvägd bedömning</b>		
<b>Särskilda bestämmelser</b>		
Gäller undantag från att genomföra miljöbedömning?	Ja	<b>Nej</b>
Gäller krav på att genomföra miljöbedömning?	Ja	<b>Nej</b>
<b>Betydande miljöpåverkan</b>		
Kan planen antas medföra <i>betydande</i> påverkan på kulturvärden?	Ja	<b>Nej</b>
Kan planen antas medföra <i>betydande</i> påverkan på naturvärden?	Ja	<b>Nej</b>
Kan planen antas medföra <i>betydande</i> påverkan på sociala värden?	Ja	<b>Nej</b>
Kan planen antas medföra <i>betydande</i> påverkan på materiella värden?	Ja	<b>Nej</b>
Kan planen antas medföra <i>betydande</i> risker för människors hälsa eller för miljön?	Ja	<b>Nej</b>
<b>Bedömning</b>	Kommunens sammanvägda bedömning innebär att planen inte kan antas medföra betydande miljöpåverkan.	
<b>Påverkans totaleffekt</b>		
Kan planen antas medföra påverkan på kulturvärden?	Ja	<b>Nej</b>
Kan planen antas medföra påverkan på naturvärden?	Ja	<b>Nej</b>
Kan planen antas medföra påverkan på sociala värden?	Ja	<b>Nej</b>
Kan planen antas medföra påverkan på materiella värden?	Ja	<b>Nej</b>
Kan planen antas medföra påverkan på risker för människors hälsa eller för miljön?	Ja	<b>Nej</b>
<b>Bedömning</b>	Kommunens bedömning är att den förväntade och möjliga miljöpåverkan från samtliga miljöaspekter tillsammans inte kan antas medföra betydande miljöpåverkan.	
<b>Är det fortfarande oklart om planen kan antas medföra betydande miljöpåverkan bör omfattningen av planens påverkan fastställas som stöd för det slutliga ställningstagandet.</b>		
Kan möjliga effekter till följd av planen föranleda att allmänhetens behov av information är betydande?		
<b>Beskrivning</b>	Kommunen bedömer att detaljplanen kan genomföras med standardförfarande	
Planens karaktäristiska egenskaper måste beaktas, särskilt planens omfattning.		
<b>Beskrivning</b>	Planen är av mindre omfattning och mark planläggs som både skola och som natur	

Planens karaktäristiska egenskaper ska beaktas, särskilt planens förening med andra planer?	
<b>Beskrivning</b>	Detaljplanen stämmer överens med både kommunens översiktsplan samt intilliggande planer
I vilken utsträckning har planen betydelse för andra planers miljöpåverkan?	
<b>Beskrivning</b>	Detaljplanen bör inte ha någon påverkan på andra planers miljöpåverkan
I vilken utsträckning har planen betydelse för genomförande av gemenskapens miljölagstiftning?	
<b>Beskrivning</b>	Planen anses inte påverka några Natura 2000-områden.
<b>Motiverat ställningstagande</b>	
<p>Då detaljplanen bedöms att ha en låg miljöpåverkan enligt denna checklista bedömer kommunen att det inte är motiverat att göra en miljöbedömning. Krav enligt MB och Sigtuna kommuns egna krav gällande dagvattenhantering, naturvärden och spridningsvärden ska dock tillgodoses under planens fortsatta process.</p>	