

**BILAGA 1****BILAGA TILL BESLUT OM INRÄTTANDE AV HÄLLSBOSKOGENS  
NATURRESERVAT I SIGTUNA KOMMUN***Uppgifter om naturreservatet*

Namn:	Hällsboskogens naturreservat
Kommun:	Sigtuna
Församling:	St Per och St Olof
Läge:	Reservatet är beläget ca 2 km nordväst om Sigtuna mellan Billby och Hällsbo. Topografiska kartan: Blad 11 I Uppsala SV Ekonomiska kartan: Blad 11 I:20
Area:	52 ha
Fastighet:	Del av Sjudargården 1:10
Markägare:	Sigtuna kommun
Naturvårdsförvaltare:	Sigtuna kommun

*Grund för beslutet***Beskrivning av området**

Större delen av det planerade reservatet består av äldre skogar. De flesta omkring 100 års ålder. Området är kuperat vilket har medfört att det på flera ställen finns små surdrog och kärrpartier insprängda i de omgivande hällmarkerna. Skogstyperna utgörs främst av tall-, gran- och barrblandskogar.

Historiskt har skogen nyttjats som utmark för kreaturen. Betesskador på kvarvarande bestånd vittnar om detta. Vidare så nyttjades skogen endast för att erhålla husbehovsvirke. Vad det gäller skogsbruk har detta inskränkt sig till en begränsad plockhuggning de senaste åren. Några mindre partier inom det blivande reservatet har under tidigare epoker utnyttjats för slätter.

På ett par ställen återfinns kulturlämningar som indikerar att området har varit bebott redan under bronsåldern.

### Motiv till skydd

Den gamla skogen med sina speciella livsmiljöer för växter och djur utgör en värdefull resurs i arbetet med att bevara den biologiska mångfalden.

Till detta kommer att andelen tätortsnära äldre skogar i Sigtunas närmaste omgivning har minskat till förmån för ungsskogar och föryngringar. Av den anledningen utgör reservatets äldre skogar en stor resurs för allmänhetens möjligheter att idka ett givande friluftsliv. Skogen ligger dessutom nära Hällsbo och det tillhörande elljusspåret vilket medför att områdets värde ur rekreationssynpunkt ytterligare ökar.

### Sigtuna kommunstyrelse beslut

Sigtuna kommuns kommunstyrelse beslutar 14.4 1997, med stöd av länsstyrelsens beslut (beteckning 230-1995-7658 0191) den 14.9 1995, att förklara det område som har markerats på bifogad karta 4 bilaga 1A. som naturreservat. Beslutet är förenligt med bestämmelserna i 2 och 3 kap. NRL om en från allmän synpunkt lämplig användning av mark och vattenresurserna, liksom med översiktsplan för Sigtuna kommun antagen av kommunfullmäktige 1991.

Naturreservatets namn skall vara *Hällsboskogens naturreservat*.

*Ändamålet med reservatet* skall vara att säkerställa och bibehålla de biologiska värdena i form av gammal skog med de speciella arter som är knutna till den typen av biotoper. Vidare skall en ökning av den biologiska mångfalden eftersträvas.

Det skall med hänsyn till ovan nämnda mål tillgodose det rörliga friluftslivets intressen.

*Ändamålet skall tryggas genom att*

- skogen får utvecklas fritt brukas med naturvårdsanpassad skötsel inom de områden som framgår av karta 2 i skötselplanen bilaga 1A.
- vissa anläggningar uppförs för att underlätta allmänhetens tillgång till reservatet

### Föreskrifter

- A. Föreskrifter med stöd av 8 § Naturvårdslagen (NVL) om inskränkningar i rätten att förfoga över fastigheter inom reservatet.

Utöver vad som eljest gäller är det förbjudet att

1. uppföra byggnad eller anläggning
2. anlägga väg, stig, bro, parkeringsplats, campingplats eller uppställningsplats för husvagnar
3. uppföra radiomast, antenn eller flaggstång, anlägga luft eller markledning.
4. anbringa tavla, skylt, inskrift, affisch eller därmed jämförlig anordning
5. uppföra stängsel eller andra hägnader

6. bedriva täkt av berg, sten eller jord
7. schakta, tippa, fylla ut eller nydika,
8. anordna upplag, avfallstipp eller liknande annat än tillfälligt upplag i samband med områdets skötsel
9. använda kemiska bekämpningsmedel
10. använda skogsgödslingsmedel
11. markbereda, plantera, röja, gallra, avverka eller vidta annan skogsvårdande åtgärd i de områden som undantagits från skogsskötsel och som angivits med A på bifogad karta 2, bilaga 1A.
12. Införa djur - eller växtarter som är främmande för Svensk natur

Föreskrifterna skall inte utgöra ett hinder för åtgärder som behövs för att tillgodose ändamålet med reservatet och som är angivna i skötselplanen.

#### **B. Föreskrifter enligt 9 § Naturvårdslagen (NVL) om skyldighet att tåla visst intrång**

Markägare, arrendator och annan innehavare av särskild rätt till marken förpliktas tåla att följande anordningar utförs och åtgärder vidtas för att tillgodose ändamålet med reservatet

1. utmärkning av reservatets gränser samt uppsättning av reservatsskyltar och övriga upplysningsskyltar om reservatet
2. utförande och underhåll av anläggningar och anordningar för allmänhetens friluftsliv, enligt bifogad karta och skötselplan
3. röjning, gallring och avverkning samt markbearbetning så som närmare anges i skötselplanen
4. underhåll av de eljusspår som ansluter till Hällsbostugan
5. drift och underhåll av kraftledning så som närmare anges i skötselplanen

#### **C. Föreskrifter enligt 10 § naturvårdslagen (NVL) om vad allmänheten har att iaktta inom reservatet.**

Utöver vad som eljest gäller är det förbjudet att:

1. förstöra eller skada berg, jord eller sten genom att borra, hacka, spränga, rista, gräva, måla eller liknande

2. bryta kvistar, fälla eller på annat sätt skada levande eller döda träd och buskar eller att skada vegetationen i övrigt genom att gräva upp växter såsom ris, örter, mossor eller lavar eller vedlevande svampar
3. tälta eller ställa upp husvagn
4. rida
6. klättra i boträd eller på annat sätt medvetet störa djurlivet
7. medföra okopplad hund eller annat lösgående husdjur
8. elda utanför anvisade platser
9. föra eller parkera motordrivna fordon samt cykla

**D. Föreskrifter enligt 9 § naturvårdsförordningen rörande naturvårdsförvaltningen av reservatet m.m.**

1. Kommunstyrelsen fastställer de föreskrifter om naturvårdsförvaltningen m.m. som framgår av skötselplanen. Inom ramen för denna kan kommunstyrelsen fortlöpande meddela direktiv för förvaltningen.
2. reservatet skall utmärkas enligt svensk standard (SIS 03 15 22) och enligt naturvårdsverkets anvisningar
3. Sigtuna kommun svarar för och bekostar renhållningen
4. naturvårdsförvaltare skall vara Sigtuna kommun.

Föreskrifterna träder i kraft en månad efter det att denna författning kommit ut från trycket i länets författningssamling.

**Bilaga**

Bilaga 1A. Skötselplan

## **BILAGA A**

Antagandehandling

### **Inrättande av Hällsboskogens naturreservat.**

Sigtuna kommun, Stockholms län

#### *Utlåtande efter remiss*

Kommunstyrelsen beslöt 11 november 1996, § 216 att skicka upprättat förslag till bildande av Hällsboskogens naturreservat på remiss till berörda instanser för synpunkter under tiden 20 november till 18 december. Vägverket fick efter synpunkt från länsstyrelsen ärendet för yttrande under tiden 20 december till 20 januari 1997.

Vid remisstidens utgång hade 8 yttranden kommit. Vidare kom ytterligare 1 från vägverket. Med anledning av vägverkets yttrande skickade länsstyrelsen ett tillrättaläggande till sitt tidigare yttrande.

#### *Inkomna synpunkter och kommentarer.*

##### **Länsstyrelsen**

Länsstyrelsen anser att vägverket skall ges tillfälle att yttra sig eftersom citat: " reservatet synes vara beläget i ett område som översiktligt angivits som ett alternativ till vägsträckning i vägutredningen om Arlandaförbindelsen E18-E4 ". Vidare upplyser länsstyrelsen om att beslutet om naturreservat skall fattas av den kommunala nämnd som länsstyrelsen angivit i sitt delegationsbeslut den 14 september 1995, dvs. kommunstyrelsen och således inte kommunfullmäktige.

Utöver detta har länsstyrelsen en rad synpunkter på formuleringar och hänvisningar i texten, varav kan nämnas följande exempel; "myndighet som skall tillämpa bestämmelserna i 2 och 3 kap. NRL i ett ärende skall ange om den prövade anläggningen eller åtgärden går att förena med en från allmän synpunkt lämplig användning av mark och vattenresurserna". Dessutom erinrar länsstyrelsen om att en upplysning om hur ärendet kan överklagas skall fogas till beslutet. Länsstyrelsen bifogade även utdrag ut fornminnesregistret som på lämpligt sätt kan infogas i skötselplanen om kommunen så önskar.

I ett senare tillrättaläggande anser länsstyrelsen att kommunen bör avvakta med reservatsbildningen till vägutredningen är slutförd. Samtidigt konstaterar man att naturreservatet finns med i kommunens översiktsplan, varför inget medgivande behövs från länsstyrelsen om inrättande, även om Arlandaförbindelsen är av riksintresse och den slutgiltiga sträckningen inte är klarlagd.

*Kommentar;* Vägverket har också givits möjlighet att yttra sig. Kommunstyrelsen är den nämnd som fattar beslut i detta ärende enligt ansökan beslutad i kommunstyrelsen 950320 samt beslut i länsstyrelsen 950914.

#### Ändringar i beslutstexten samt skötselplanens text utförs enligt länsstyrelsens förslag.

Fornminnenäs skötsel ( glupens fd.jordkällare/gravröse och stensättningen ) finns redan omnämnd i skötselplanens text i skötselområde 101 respektive 115. Gränsstenen står inte i reservatet, utan som sig bör i gränsen mellan Sigtuna kommuns mark och Signhildsbergs mark. Hänsyn till denna tas inom ramen för ordinarie förvaltning.

### **Sigtuna orienteringsklubb.**

Sigtuna OK har i dag ansvar för underhåll av elljusspår genom området och ser inte att någon förändring av nu gällande avtal runt detta behöver ske.

*Kommentar;* För ändring av spårets sträckning krävs beslut i kommunstyrelsen. Vid förändring av dess märkning skall förvaltningens särskilda tillstånd inhämtas, vilket också framgår av föreslagen text i skötselplanen.

### **Friluftsförbundet.**

Önskar att de sällsynta orkidéarter vilka finns i skogen avbildas på föreslagna informationstavlor.

*Kommentar;* Nämnade orkidéer, knärot och nästrot, är tyvärr inte av det utseendet att de kommer till sin rätt på en informationstavla.

### **Miljö och Hälsoskyddsnämnden**

Påpekar att det inte nämns några kostnader och utgår ifrån att kostnaderna begränsas till ärendehantering, vård och förvaltning

*Kommentar;* Förvaltningen av området sker inom ramen för antagen skogsbudget samt med beredskapspersonal när så är lämpligt och möjligt.

### **Sigtuna Energi AB**

Påpekar att arbetsfordon måste användas för drift, underhåll samt transporter av material till kraftledningen som korsar genom området. Vidare att avverkning av sk. farliga träd, vilka lutar mot kraftledningen men utanför ledningsområdet, måste göras. Man påpekar också att man ser förbjuden ledningsdragnings genom området som ett problem, eftersom detta innebär att ledningsdragnings måste ske runt området med merkostnader som följd.

*Kommentar;* Arbetsfordon kommer även i ett reservat beredas möjlighet att serva ledningen. Vidare kan även sk. farliga träd avverkas. I de fall åtgärderna inte är akuta måste samråd ske med naturvårdsförvaltaren. Arbetsfordon bereds möjlighet att köra inom ledningsområdet. Detta bör i första hand ske på tjälad eller torr mark. Texten i skötselplanen kompletteras på dessa punkter. Nämnade restriktioner bedöms inte inskränka Sigtuna Energis möjligheter att följa nätmyndighetens krav på säker eldistribution. Vad gäller ledningsdragnings runt reservatet blir detta givetvis en merkostnad, men är samtidigt en förutsättning för att området skall behålla sina värden och reservatet fylla sitt syfte.

Synpunkterna föranleder inga större ändringar av förslaget. Texten kompletteras med föreslagna ändringar. Förslaget kan nu därför föras till antagande.

Stadsbyggnadskontoret 1997-01-27.

Michael Eriksson  
Park- och naturchef

# Stockholms läns författningssamling

Sigtuna kommun



Föreskrivna träder i kraft en månad efter det att denna författning kommit ut från trycket i länets författningssamling.

KOMMUNSTYRELSEN I SIGTUNA KOMMUN

OIFS 1997:93

15:3

Utkom från trycket  
den 1 juli 1997

## Sigtuna kommuns beslut

### om inrättande av naturreservatet Hällsboskogen, Sigtuna kommun, samt föreskrifter för området;

beslutat den 14 april 1997  
(dnr 96/KA0349-265).

Kommunstyrelsen i Sigtuna kommun har med stöd av 7 § naturvårdslagen (1964:822) beslutat avsätta del av fastigheten Sjudargården 1:10 som naturreservat (Kommunstyrelsen 1997-04-14, § 58). Naturreservatet ligger cirka 2 km nordväst om Sigtuna mellan Billby och Hällsbo.

För naturreservatet meddelar Sigtuna kommun följande föreskrifter med stöd av 10 § naturvårdslagen om vad allmänheten har att iakttä inom området.

Utöver vad som eljest gäller är det förbjudet att:

1. förstöra eller skada berg, jord eller sten genom att borra, hacka, spränga, rista gräva, måla eller liknande
2. bryta kvistar, fälla eller på annat sätt skada levande eller döda träd och buskar eller att skada vegetationen i övrigt genom att gräva upp växter såsom ris, örter, mossor eller lavar eller vedlevande svampar
3. tälta eller ställa upp husvagn
4. rida
5. klättra i boträd eller på annat sätt medvetet störa djurlivet
6. medföra okopplad hund eller annat lösgående husdjur
7. elda utanför anvisade platser
8. föra eller parkera motorfordon samt cykla.

Beslutet innefattar även föreskrifter med stöd av 8 och 9 §§ naturvårdslagen för markägare och annan sakägare ifråga om rätten att förfoga över berört markområde och att tälta visst inträng.

Beslutet med tillhörande karta förvaras hos Sigtuna kommun.

Utgivare  
Lars-Eric Anderfjärd, Länsstyrelsen

Lst. Stockholm  
ISSN 0347-1632

Kommunstyrelsen  
/reshällsbo

1997-04-14

6

Länsstyrelsen  
Stadsbyggnadskontoret  
Bygg- och trafiknämnden  
Remissinstanser  
Akten

§ 58

Dnr 96/KA0349-265

Beslut om inrättande av Hällsboskogens naturreservat

Kommunen har rätt att fatta beslut om bildande av naturreservat, naturvårdsområde och naturminne enligt 43 § i naturvårdslagen (Länsstyrelsens beslut 1995-09-14).

Kommunstyrelsen beslöt den 11 november 1996, § 216, att skicka upprättat förslag till bildande av Hällsboskogens naturreservat på remiss till berörda instanser för synpunkter.

Synpunkterna enligt bilaga A föranleder inga större ändringar av förslaget. Texten i beslutet samt bifogad skötselplan har kompletterats med föreslagna ändringar.

Stadsbyggnadskontoret föreslår kommunstyrelsen besluta

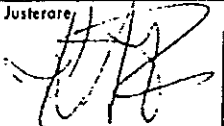
att förklara det område som har markerats på karta 4 i skötselplanen, som naturreservat i enlighet med de bestämmelser som framgår av bilaga till beslut (bilaga 1 och 1 A).

Beslöts

i enlighet med stadsbyggnadskontorets förslag.

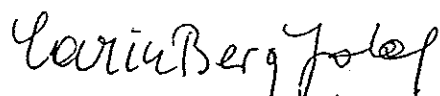
Den som inte är nöjd med beslutet kan överklaga det hos länsstyrelsen i Stockholms län enligt bifogade anvisningar (bilaga B).

Justerare



M

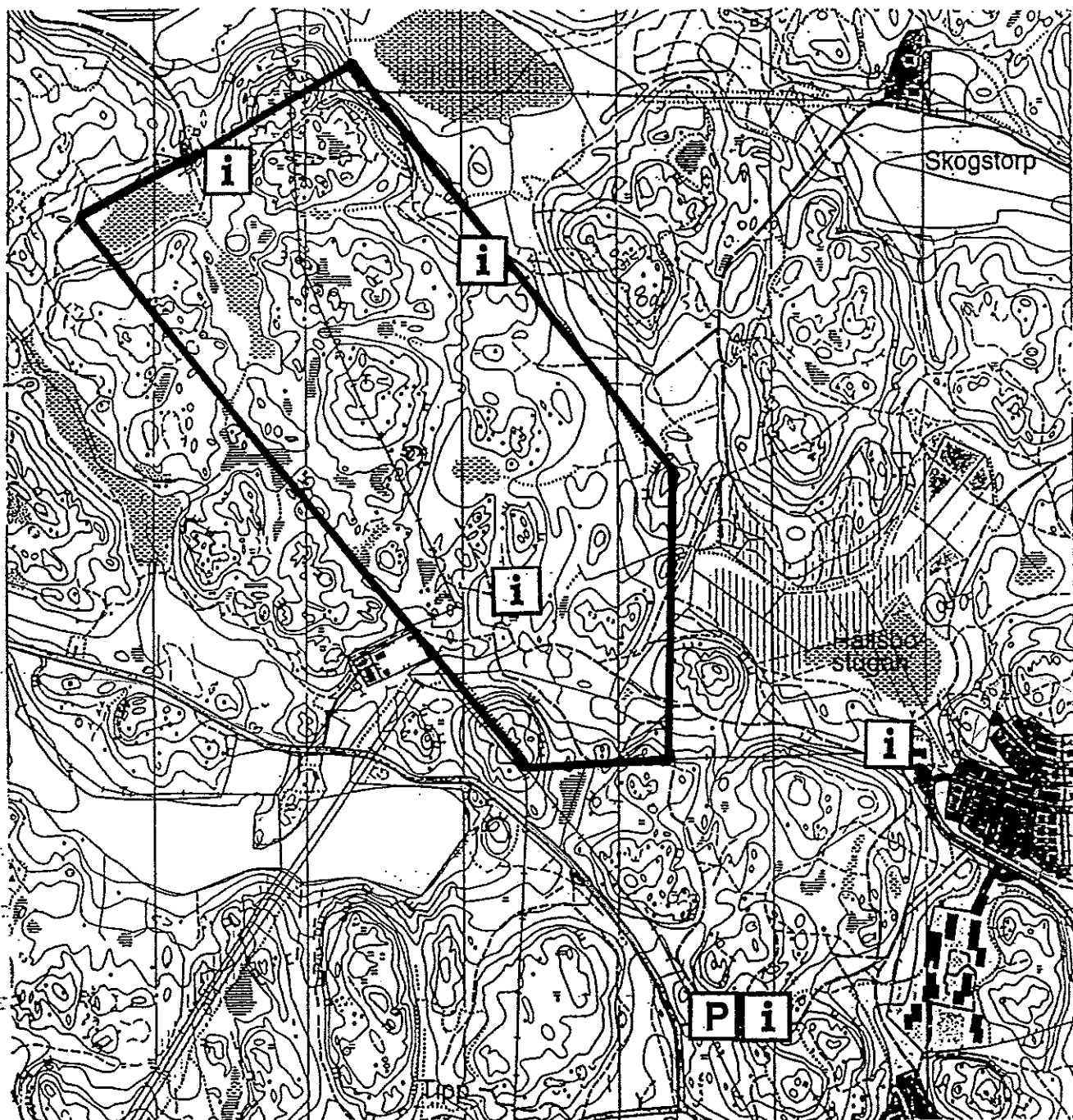
Utdragsbestyrkande



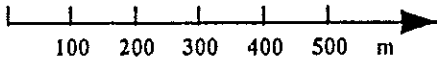


KARTA 4

Parkeringsplats och informationstavlor



Skala 1:10 000



**P** Parkeringsplats

**i** Informationstavla

**BILAGA 1A TILL BESLUT OM INRÄTTANDE  
AV HÄLLSBOSKOGENS NATURRESERVAT  
I SIGTUNA KOMMUN**

# **SKÖTSELPLAN**

## ***HÄLLSBOSKOGENS NATURRESERVAT***

**Kommun:** Sigtuna

**Fastighet:** Del av Sjudargården 1:10

**Naturvårdsförvaltare:** Sigtuna kommun

## 1 FÖRORD

Skötselplanen är upprättad av Erik Viklund och Hans Salomonsson på uppdrag av Michael Eriksson, Stadsbyggnadskontoret, Sigtuna kommun. Skötselplanen utarbetades under sommaren 1996. Till grund för arbetet ligger de inventeringar och sköselförslag som har tagits fram av universitetslektor Lars Gunnar Bråvander. Alla de nämnda inventeringarna har haft stöd av den skogsvårdsplan, som upprättades 1988 av Stefan Eklund, Skogsvårdsstyrelsen. Kompletteringar utfördes av Michael Eriksson efter remissutlåtanden, under perioden december 96 till april 97.

Föreliggande skötselplan är uppdelad i två delar. En del som beskriver tillståndet i dag samt en annan del som beskriver mål och åtgärder i reservatet.

Planens mål skall gälla under en överskådlig tid. Åtgärdsförslagen skall dock inte betraktas som definitiva utan kan komma att omprövas och förändras i reservatets intresse.

## 2 INNEHÅLLSFÖRTECKNING

<b>1 FÖRORD</b> .....	<b>2</b>
<b>2 INNEHÅLLSFÖRTECKNING</b> .....	<b>3</b>
<b>3 ALLMÄNNA DATA</b> .....	<b>5</b>
<b>4 GRUND FÖR BESLUTET</b> .....	<b>6</b>
<b>5 BESKRIVNING AV BEFINTLIGA FÖRHÅLLANDEN</b> .....	<b>6</b>
5.1 Allmän beskrivning .....	6
5.2 Naturförhållanden .....	6
5.3 Markanvändning .....	7
5.4 Anordningar för befintligt friluftsliv m.m. ....	7
5.5 Tillgänglighet .....	7
5.6 Information .....	7
<b>6 DISPOSITION OCH SKÖTSEL AV MARK</b> .....	<b>7</b>
6.1 Övergripande mål .....	7
6.2 Område med fri utveckling .....	7
6.3 Område med naturvårdsanpassad skötsel .....	8
6.4 Jakt - och viltvård .....	9
6.5 Beskrivning av skötselområden .....	9
<b>7 ANORDNINGAR FÖR REKREATION OCH FRILUFTSLIV</b> .....	<b>16</b>
7.1 Övergripande mål .....	16
7.2 Generella riktlinjer och åtgärder .....	16
7.3 Tillgänglighet .....	16
7.3.1 Parkeringsplatser .....	16
7.3.2 Leder .....	16
7.4 Information .....	16
7.5 Utmärkning av reservatets gränser. ....	16
<b>8 TILLSYN</b> .....	<b>17</b>
<b>9 DOKUMENTATION AV UTFÖRDA ÅTGÄRDER</b> .....	<b>17</b>
<b>10 FINANSIERING AV NATURVÅRDSFÖRVALTNINGEN</b> .....	<b>17</b>
<b>11 REFERENSER</b> .....	<b>18</b>
11.1 Personliga meddelanden .....	18

## **KARTOR TILL SKÖTSELPLANEN**

### **KARTA 1**

Karta över naturreservatet med omgivningar

### **KARTA 2**

Karta över naturreservatets olika områden

### **KARTA 3**

Karta över skötselområdena i naturreservatet

### **KARTA 4**

Karta över parkeringsplats och informationstavlor

### 3 ALLMÄNNA DATA

<b>Namn:</b>	Hällsboskogens naturreservat
<b>Kommun:</b>	Sigtuna
<b>Församling:</b>	St Per och St Olof
<b>Läge:</b>	Reservatet är beläget ca 2 km nordväst om Sigtuna mellan Billbo och Hällsbo. Topografiska kartan: Blad 11 I Uppsala SV Ekonomiska kartan: Blad 11 I:20
<b>Area:</b>	52 ha
<b>Fastighet:</b>	Del av Sjudargården 1:10
<b>Markägare:</b>	Sigtuna kommun
<b>Naturvårdsförvaltare:</b>	Sigtuna kommun

## 4 GRUND FÖR BESLUTET

Grund för beslutet om naturreservat samt föreskrifter för reservatet finns redovisade i beslutet om naturreservatets inrättande.

## 5 BESKRIVNING AV BEFINTLIGA FÖRHÅLLANDEN

### 5.1 Allmän beskrivning

Större delen av det planerade reservatet är bevuxet med äldre skogar, de flesta omkring 100 års ålder. Området är kuperat. På flera ställen finns små surdrog och kärrpartier insprängda i de omgivande hållmarkerna. Skogstyperna utgörs främst av tall -, gran - och barrblandskogar.

Skogen har tidigare nyttjats som utmark för kreaturen. Betesskador på kvarvarande bestånd vittnar om detta. Vidare har skogen nyttjats för att erhålla husbehovsvirke. Några mindre partier inom det blivande reservatet har under tidigare epoker utnyttjats för slätter. Skogen uppvisar en lång skoglig kontinuitet som stamvis bläddad "bondeskog" vilket har medfört en större variation i ålder och täthet och ett väl utvecklat fält- och markskikt med skuggynnade arter. Vad det gäller senare tiders skogsbruk har detta inskränkt sig till en begränsad stamvis blädning.

På grund av intensiv skogsskötsel i Sigtunas närmaste omgivningar har andelen tätortsnära äldre skogar minskat medan ungsskogar och föryngringar ökat. Av den anledningen utgör reservatets äldre och lättframkomliga skogar en stor tillgång för allmänhetens möjligheter att idka ett givande friluftsliv. Skogen ligger dessutom nära Hällsbo och det tillhörande elljusspåret, se bilaga 1, vilket medför att områdets värde ur rekreationssynpunkt ytterligare ökar.

På ett par ställen återfinns kulturlämningar som indikerar att området har varit bebott redan under bronsåldern.

Vissa delar av området hyser diverse sällsynta och hänsynskrävande arter såsom knärot, ögonpyrola. I denna skogsmiljö har ett flertal sällsynta och skuggynnade mossor och levermossor påträffats. Till detta kommer också områdets närhet till Sigtuna som ytterligare berättigar dess plats som det första, av kommunen, inrättade naturreservatet.

### 5.2 Naturförhållanden

Reservatet utgörs av ett kuperat område med omväxlande hållmarker, moräner och sedimentära avlagringar. Området har svallats varvid hållarna har spolats kala, det bortsvallade materialet avsatts på sluttningarna och i sänkorna. Följden av detta har blivit de skiftande växtförutsättningar som idag står att finna inom olika delar av reservatet.

Skogarna utgörs till största delen av barrskogsbestånd. De rena tallskogarna återfinns på hållmarkerna och blandskogarna i den omgivande terrängen. På de områden som är fuktiga återfinns mer eller mindre rena granbestånd. Granskogen är till vissa delar av typen sumpskog. Trädslagsfördelningen inom området är 61 % tall, 33 % gran och 6 % löv.

De dominerande bergarterna inom reservatet är äldre graniter, huvudsakligen gnejsgraniter. Ett litet stråk av sedimentgnejs återfinns i den sydvästra delen. De vanligaste jordarterna utgörs av sandiga-moiga moräner och kalkhaltiga glacialleror.

### **5.3 Markanvändning**

Reservatet utnyttjas av det rörliga friluftslivet. T.ex. för orientering, bär- och svampplockning och exkursioner av olika slag. Inom vissa delar har det bedrivits ett försiktigt skogsbruk i form av en sparsam stamvis blädning. Området genomkorsas dessutom av en kraftledning.

### **5.4 Anordningar för befintligt friluftsliv m.m.**

De spårslingor som utgår från Hällsbostugan korsar reservatet på ett flertal ställen. I områdets södra del korsar elljusspår. Sigtuna Orienteringsklubb har ansvar för underhåll av elljusspåret enligt avtal. Vidare genomkorsas området av spårslingor vilka inte finns reglerade i avtal. Vid förändring av dessa befintliga spårslingors märkning eller andra åtgärder, skall förvaltningens särskilda tillstånd inhämtas. Utan kommunstyrelsens tillstånd är det förbjudet att anlägga nya spårslingor inom området. Vidare finns stigar som ansluter till Upplandsleden norr om reservatet.

### **5.5 Tillgänglighet**

Allmänna kommunikationer finns i form av två busslinjer, nummer 570 och 575, som binder samman Märsta och Hällsbo. Restiden är 25 minuter. Därifrån nås området lättast från Hällsbostugan strax sydost om reservatet. Vidare går det att nå reservatet via skogsvägarna som går från Skogstorp och Bärmö. Möjligheten finns också att nå området från transformatorstationen längs Billbyvägen.

### **5.6 Information**

För närvarande finns ingen form av information i området.

## **6 DISPOSITION OCH SKÖTSEL AV MARK**

### **6.1 Övergripande mål**

Ändamålet med reservatet skall vara att säkerställa och bibehålla de värden som finns för den biologiska mångfalden i form av gammal skog, med god tillgång på död ved i olika nedbrytningsstadier. Målet uppnås genom att reservatets norra del avsätts till fri utveckling. Vidare skall en ökning av den biologiska mångfalden eftersträvas. Genom en naturvårdsanpassad skötsel i den södra delen kan man att styra utvecklingen så att andelen lövträd gynnas, samt att mängden grova träd samt liggande och stående döda träd ökar. Stamvis blädning medför att skiktning och olikåldrighet uppkommer. Detta ökar naturvärdeskvaliteten och innebär att det alltid finns tillgång till områden av skiftande karaktär.

### **6.2 Område med fri utveckling**

Detta består av ett område omfattande skötselområdena 101-105 och 108 samt delar av skötselområdena 106, 107 och 110. Se bilagorna 2 och 3.

Skogen är av två typer, barrblandskog samt ren tallskog. Tallskogarna förekommer på hållmarkerna och blandskogen fyller utrymmena mellan dessa. Insprängt mellan hållarna förekommer smärre sumpskogspartier med både lövträd och barrträd.



Inom området har fyra stycken värdekärnor identifierats. Dessa utgörs av tre stycken våtmarker samt den sammanhängande hållmarken i reservatets norra delar. Dessa anses hysa särskilt stora naturvärden.

Området skall lämnas till fri utveckling med målet att skogen skall bli urskogsliknande. Specifika mindre åtgärder för att gynna flora, fauna och kulturmiljöer får dock företas om så anses nödvändigt för att uppnå målet med reservatet. En sådan åtgärd kan t.ex. vara gallring av gran i syfte att hindra igenväxning av alkärret i skötselområde 105 eller friläggande av fornlämningen i skötsel-område 101. Brandbekämpning får ske enligt gällande räddningslag.

### **6.3 Område med naturvårdsanpassad skötsel**

De olika skötselområdena bör vara olikåldriga men med en stor andel äldre skog. Med äldre skog avses i det här sammanhanget 140 år och äldre. Detta uppnås genom att eventuella åtgärder genomförs på små åtgärdsenheter. Åtgärdena går ut på att avverka i alla åldrar. Enstaka äldre träd sparas från avverkning. En förutsättning för blädningen är att skogen inte avverkas vid för hög ålder, för att undvika risk för stormfällning. Målet är att åstadkomma en skiktad skog med åldersspridning, för att uppnå rätt balans mellan näring, ljus och fuktighet som gynnar skogsarter som kräver lång skoglig kontinuitet. De biologiska värdena är således prioriterade och genomsiktlig skog av värde för friluftsliv är alltså inte ett prioriterat mål i dessa områden.

Vidare skall man sträva mot att öka andelen lövträd i bestånden, genom att gynna och ta tillvara spontana lövuppslag.

Hänsyn bör tas till de enskilda arternas varierande krav på växtplatser. Med andra ord bör en ståndortsanpassning ske vid åtgärdena. T.ex. bör tall gynnas på torra marker och gran i fuktiga och bördiga partier.

Andelen död ved inom området skall öka i form av lågor, torrakor och rotvältor.

Man skall sträva efter att området skall hysa en stor artrikedom. Detta åstadkoms genom att bibehålla och förbättra den mångfald av biotoper som idag återfinns i området. Genom att, som tidigare nämnts, använda sig av små åtgärdsenheter och separera skötselområdenas ålder och tillstånd i tid och rum, säkerställer man att det alltid finns tillgång till olika livsmiljöer.

Skogen skall brukas i ett småskaligt och naturvårdande perspektiv genom blädningförfarande. Föryngring genom självföryngring. Värdena i skogen är förknippade med att skogstypen bibehåller karaktären av mossrika skogstyper som blåbär, lingon och fuktiga örttyper. Försiktighet måste iakttas så att inte för stora ljusinsläpp bildas vid avverkning. I den här delen av landet är risken uppenbar att gräset helt tar överhanden och konkurrerar ut föryngringen om för stora luckor uppstår.

För att undvika markskador skall åtgärder ske under sådan tid då det är lämpligt med tanke på bärigheten inom beståndet. Om markskador trots detta uppstår skall de lagas. Vidare så får helträdsutnyttjande ej förekomma.

Skogen skall om möjligt föryngras naturligt därmed gynnande förekomsten av det lokala genetiska materialet. Alla marker lämpar sig inte för detta och man bör överväga åtgärden från

fall till fall beroende på beståndets beskaffenhet, läge och den lokala kunskapen om användning av självföryngring. Stödplantering av tall och gran bör endast ske i undantagsfall. Vidare kan lövplantering vara ett alternativ till tall och gran där så är nödvändigt och lämpligt.

Landskapsvården är en annan viktig aspekt och storleken samt utseendet av skogsvårdsåtgärderna bör anpassas till omgivningen. Anpassningen avser både estetiska och biologiska värden. T.ex. bör gränser för åtgärderna följa naturliga linjer i landskapet såsom höjder, kantzoner till våtmarker etc. I sammanhanget bör även nämnas att man bör ta hänsyn till läget så att inte åtgärder genomförs som kan medföra onödiga risker för stormfällningar.

Impediment såsom håll- och våtmarker bör helt undantas från skogsbruk. Vidare så skall natur- och kulturvårdshänsyn tas i enlighet med Skogsvårdslagens 30 § och Naturvårdslagens 21 §.

Avverkning av träd får ske under kraftledningen enligt avtal. Arbetsfordon för service av kraftledning får köra inom ledningsområdet. Detta bör i första hand ske på tjälad eller torr mark. Vidare kan även sk. farliga träd i anslutning till kraftledningen avverkas. I de fall åtgärderna inte är akuta måste samråd ske med naturvårdsförvaltaren både vad avser avverkning och körning med arbetsfordon.

#### **6.4 Jakt - och viltvård**

Jakträtt skall ej upplåtas på reservatet. Erforderlig jakt skall organiseras av en av Sigtuna kommun utsedd person. För sådan jakt skall kommunstyrelsen i samråd med det jaktvårdsområde inom vilket reservatet är beläget, samt med representanter för det rörliga friluftslivet, upprätta och antaga särskilda bestämmelser.

Jaktlag, som tvingats till sökande efter påskjutet eller skadeskjutet vilt inom reservatet skall omedelbart rapportera om detta till förvaltningen för reservatet.

Förutom de generella skötselåtgärder, som nedan återfinns under punkt 6.5 skall inga specifika åtgärder vidtagas till skydd eller föda för det jaktbara viltet.

Holkar för småfåglar och ugglor uppsättas, dokumenteras till läge samt rensas.

#### **6.5 Beskrivning av skötselområden**

För information om skötselområdenas belägenhet, se karta 3. Om ytterligare information önskas om skogliga data från skötselområdena hänvisas till de register som finns upprättade över Sigtuna kommuns skogsinnehav.

### Skötselområde 101

**Beskrivning:** Skötselområdet består av grandominerad barrblandskog samt en del triviallöv. Området är dikat. Fältskiktet utgörs främst av örter. I skötselområdets norra del återfinns resterna från det gamla torpet "Glupen". Själva torpgrunden ligger utanför reservatet men resterna av den gamla jordkällaren återfinns i omedelbar närhet av vändplanen. Troligen är jordkällaren inbyggd i ett gammalt gravröse.

**Mål:** Fri utveckling mot naturskog.

**Skötsel:** I händelse av en framtida avverkning av de bestånd som ligger norr om 101 och utanför reservatet kommer 101 att bli utsatt för stark vindexponering. Då jordkällaren/gravröset är bevuxet med grova granar finns det risk för att ett stormfälla helt förstör dessa. Av den anledningen är det lämpligt att avverka de träd som står på och i omedelbar anslutning till platsen trots att det ligger inom området för fri utveckling.

### Skötselområde 102

**Beskrivning:** Skötselområdet består av en nordlig och en sydlig del. Dessa avskiljs av en svacka som tillhör skötselområde 106. Större delen upptas av hållmarker med enstaka tallar eller gles tallskog. Fältskiktet utgörs främst av lingon och ljung. Mindre våtmarker ligger "insprängda" mellan de omgivande hållarna. På en del platser inom skötselområdet ligger det rester från kraftledningen.

**Mål:** Naturskog.

**Skötsel:** Skötselområdet skall lämnas till fri utveckling.

### Skötselområde 103

**Beskrivning:** Detta är en av de fåtaliga ungskogarna inom reservatet. Skogen utgörs till lika delar av tall, gran och björk. I de övre liggande delarna kan man även finna en.

**Mål:** Naturskog.

**Skötsel:** Skötselområdet skall lämnas till fri utveckling.

#### Skötselområde 104

**Beskrivning:** Centralt i området finns ett kärr med delvis äldre och döende glasbjörk med inslag av al. Kärrret omges av barrblandskog som domineras av gran. Fältskiktet består av örter och bottenskiktet av mossor. Området är dikat.

**Mål:** Naturskog.

**Skötsel:** Skötselområdet skall lämnas till fri utveckling.

#### Skötselområde 105

**Beskrivning:** Skötselområdet utgörs av klen alsumpskog. Dessutom finns inslag av tall, gran och glasbjörk. Vidare så hyser området en stor andel död ved. I sumpskogens västra kant har det observerats två olika förekomster av nästrot. Beståndet avvattnas genom en liten bäck i nordlig riktning.

**Mål:** Alkärr.

**Skötsel:** Det finns en risk att alen kommer att trängas tillbaka p.g.a. den gran som växer in i beståndet underifrån. Av den anledningen kan det bli aktuellt att "restaurera" alkärret genom att gallra ut granen.

#### Skötselområde 106

**Beskrivning:** Området utgörs av en barrblandskog med lika delar gran och tall. I fuktigare lägen återfinns en del sälg och andra lövträd. Fältskiktet utgörs till övervägande delen av blåbär och bottenskiktet av mossor. Området är dikat men trots detta förekommer det rika översilningsmarker på vissa platser. Det finns även en relativt stor andel lågor och torrakor. Gränsen mellan området med fri utveckling och området som skall brukas med naturvårdsanpassade skötselmetoder delar skötselområdet i två delar.

**Mål:** I de delar som skall lämnas till fri utveckling är målet en naturskog. Övriga delar bör utgöras av en ståndortsanpassad barrblandskog där tallen gynnas på höjderna och granen i de fuktigare och bördigare partierna.

**Skötsel:** Gallring av det täta granbeståndet som återfinns i skötselområdets norra del kan genomföras. Eventuell framtida skötselåtgärder bör ske i enlighet med riktlinjerna i kapitel 6.3.

### Skötselområde 107

**Beskrivning:** Skötselområdet utgörs till större delen av tallskog med inslag av gran. Fältskiktet utgörs av lingon och bottenskiktet av mossor. Skogen är småbruten med omväxlande hållar och mindre våtmarker. Området delas i två delar. En del där naturvårdsanpassad skötsel får förekomma och en del där skogen lämnas till fri utveckling.

**Mål:** Berörda delar enligt ovan lämnas till fri utveckling. I övrigt bör man sträva efter en blandskog med tall och gran.

**Skötsel:** Eventuella framtida åtgärder bör ske i linje med riktlinjerna i kapitel 6.3.

### Skötselområde 108

**Beskrivning:** Detta är den sydligaste delen av det hållmarksområde som till stora delar utgör området för fri utveckling. Området präglas av gles tallskog. Dessutom finns en hel del en längs kraftledningsgatan. Fältskiktet utgörs av lingonris på hållarna och domineras av örter längre ned i sluttningarna.

**Mål:** Naturskog.

**Skötsel:** Skötselområdet skall lämnas till fri utveckling.

### Skötselområde 109

**Beskrivning:** Skötselområdet består av barrblandskogar som till vissa delar har luckhuggits under vintern 1995. Fältskiktet varierar mycket inom beståndet. Allt från lingon- till örttyper återfinns. Inom vissa delar finns det en stor mängd död ved. Området är dikat. Knärot har påträffats i området.

**Mål:** Barrblandskog med ståndortsanpassning av trädslagen. Tallen bör gynnas på höjderna och granen i de lägre liggande partierna.

**Skötsel:** Då området troligen löper stor risk att drabbas av frost är det, liksom på alla bestånd i övrigt, lämpligt att bibehålla ett slutet krontak för att underlätta för den föryngring som kan tänkas komma upp under granskärmen.

### Skötselområde 110

**Beskrivning:** Skötselområdet präglas av översilning. Träskiktet består till större delen av granskog med varierande ålder. Fältskiktet varierar mellan blåbärs- och örttyper. Det finns en hel del död ved och den är i vissa fall värd för levermossor. Områdets biologiska värde förhöjs ytterligare genom det sumpskogsparti som är beläget i den nordvästra delen av skötselområdet. Skötselområdet delas i två delar av den gräns som skiljer området med fri utveckling från området med naturvårdsanpassad skötsel.

**Mål:** Fri utveckling mot en naturskog av sumpskogstyp.

**Skötsel:** Med tanke på sumpskogens värde är det lämpligt att även lämna området med naturvårdsanpassad skötsel till fri utveckling. Därigenom skapar man en skyddande zon som minskar exponeringen av den centrala sumpskogen.

### Skötselområde 111

**Beskrivning:** Skötselområdet ligger i en svag sluttning. Detta medför att fuktigheten varierar från frisk till blöt. Fältskiktet utgörs av blåsippa samt olika fräkenarter. Vid inventeringen av beståndet (våren 1995) påträffades ögonpyrola. Detta är en signalart som indikerar att det kan finnas rödlistade arter. Vidare så har de typiska hackmärkena från tretåig hackspett påträffats.

**Mål:** Fri utveckling mot gransumpskog.

**Skötsel:** Skötselområdet kommer troligen att till viss del beröras av de åtgärder som eventuellt vidtages i skötselområde 114. Av den anledningen och med tanke på områdets tillstånd kan det vara lämpligt att lämna det till fri utveckling.

### Skötselområde 112

**Beskrivning:** Skötselområdet utgörs av barrblandskog där de mer höglänta områdena domineras av tall. Fältskiktet spänner mellan ris- och grästyper. I vissa delar av skötselområdet finns gott om torrakor och lågor.

**Mål:** Tallskog med ett ökat lövinslag efter en eventuell bränning.

**Skötsel:** Trots en tät skärm av tallar är marken bevuxen med gräs. Av den anledningen finns det risk att en eventuell framtida föryngringshuggning utan markberedning kommer att misslyckas p.g.a. dåligt föryngringsresultat.

### Skötselområde 113

**Beskrivning:** Skötselområdet utgörs av en barrblandskog som domineras av tall. Dessutom finns det flera lärkträd belägna på en liten höjd. Diverse örter med inslag av lingonris utgör fältskiktet. I den norra delen har det skett stamvis blädning.

**Mål:** Ståndortsanpassad barrblandskog.

**Skötsel:** Blädning av beståndet för skiktning och olikåldrighet. Försiktighet med ljusluckor.

### Skötselområde 114

**Beskrivning:** Skötselområdet utgörs av en barrblandskog i vilken granen är det dominerande trädslaget. Stamvis blädning har skett under 1995. Området är dikat och marken täcks av örter och mossor. Förekomsten av torrakor och lågor är också påtaglig i vissa delar.

**Mål:** Fri utveckling mot gransumpskog.

**Skötsel:** Eftersom skötselområdet ligger på flack mark, är dikat och fortfarande har hög markfuktighet lämpar det sig utmärkt att bedriva naturvård i. Dikena ska tillåtas att täppas igen med tiden. Tillskottet av död ved och substrat för vedinsekter och kryptogamer skall dock ske på ett sådant sätt att inte hela skogsbeståndet dör för snabbt och i för stor omfattning.

### Skötselområde 115

**Beskrivning:** För närvarande består det av ett bestånd med överståndare av tall samt plantuppslag och ungskog av tall och gran. Överståndarna står glest och det är risk att detta medför en ökad andel gräs. Om detta sker kommer grässvålen att hålla tillbaka en begynnande föryngring. Marken täcks av lingonris, gräs och mossa. I skötselområdets norra del ligger röset till en bronsåldersgrav med fem meters diameter och en enkel kantkedja runt om.

**Mål:** Tallskog med ökad granandel mot granskogen i väster.

**Skötsel:** Eventuella åtgärder bör utföras enligt riktlinjerna i kapitel 6.3. Vidare bör särskild hänsyn tas till fornlämningen.

### Skötselområde 116

**Beskrivning:** Skötselområdet är varierat mycket i sin karaktär. I söder utgörs det av en tallskog på en moränsluttning. Den norra delen har i likhet med andra skötselområden stamvis blädats under vårvintern 1995. I den sydvästra delen är marken tämligen varierande med ett par små näringsrika kärrpartier. På delar av den igenväxande kulturmarken finns äldre aspar som lämpar sig som boträd. Området är dikat i den norra delen.

**Mål:** Överhållen tallskog.

**Skötsel:** Gallring av granen går att genomföra i syfte att gynna tallen då denna lämpar sig bättre för överhållning. Befintliga diken i området bör tillåtas växa igen och inte upprätthållas genom rensning.

### Skötselområde 117

**Beskrivning:** Skötselområdet utgörs av barrblandskog med ett litet inslag av lövträd i varierande åldrar. Björk och sälg återfinns främst i anslutning till igenväxande kulturmarker. Fältskiktet utgörs av örter. Vid inventeringen i maj 1995 återfanns ett "bestånd" av nästrot i anslutning till en korsning mellan två diken.

**Mål:** Fuktig granskog med inslag av lövträd.

**Skötsel:** Eftersom nuvarande beståndet av gran är relativt glest kan det vara svårt att ställa en ren granskärm för att på det viset åstadkomma återväxt. Det mest troliga är att man tvingas komplettera med de tallar som växer i beståndet för att åstadkomma tillräckligt med frostskydd, skugga och fröträdstillgång. Dikena bör tillåtas växa igen.

### Skötselområde 118

**Beskrivning:** Området består av en tallskog med enstaka granar och en hel del grövre björkar. Mot norr gränsar en fuktig bergsbrant till en hållmark. Brantens skyddade läge är en mycket viktig miljö för en artrik lav- och mossflora. I brantens omedelbara närhet återfinns också ett par aspar som utgör lämpliga boträd för fåglar. Även i detta skötselområde återfanns ett exemplar av nästrot.

**Mål:** Tallskog med visst inslag av gran och lövträd.

**Skötsel:** Skötselområdet är inte i behov av några åtgärder inom den närmaste tiden. Gran ska tillåtas växa in i beståndet, men hela beståndet bör blädas för att få både gran och tall i olikåldriga bestånd. Om det anses nödvändigt kan man glesa ur underväxten av gran. Eventuella framtida åtgärder bör ske i linje med riktlinjerna i kapitel 6.3.



## **7 ANORDNINGAR FÖR REKREATION OCH FRILUFTSLIV**

### **7.1 Övergripande mål**

Naturreservatet skall tillgodose friluftslivets intressen och samtidigt bibehålla naturvärdena. Enligt föreskrifterna får vissa anläggningar uppföras för att underlätta tillgängligheten för allmänheten. Dessa får dock inte anläggas så att de utgör ett hot mot flora - och faunakänsliga områden eller på ett sådant sätt att värdefulla kultur- eller naturlämningar kommer till skada.

### **7.2 Generella riktlinjer och åtgärder**

Reservatet skall utnyttjas av det rörliga friluftslivet och befrämja människors naturupplevelser. Vidare skall det ge människor möjlighet till ökad kännedom om växter, djur och andra företeelser i naturen.

### **7.3 Tillgänglighet**

#### **7.3.1 Parkeringsplatser**

Sydväst om Hällsbostugans elljusspår finns en parkering längs Billbyvägen. I dagsläget ryms 4-5 bilar på den befintliga parkeringen. Denna kan möjligen utvidgas. Vidare bör informationstavlor sättas upp i anslutning till parkeringen. Se bilaga 4.

#### **7.3.2 Leder**

I norra delen av reservatet finns en anlagd led, utmärkt med gul färgmarkering.

Södra delen av reservatet genomkorsas av ett elljusspår, som löper förbi Hällsbo samt förbi den parkeringsplats vid Billbyvägen, som avses vara huvudparkering för reservatbesökare. Vidare nås reservatet från transformatorstationen. En gångstig längs med kraftledningen förenar den södra och den norra delen av reservatet.

I övrigt är reservatet täckt av ett nät av mindre stigar.

Det finns för närvarande inga planer på kompletteringar av leder eller stigar.

### **7.4 Information**

Information om reservatet skall ges på informationstavlor i anslutning till reservatet. Dessa bör anläggas vid den planerade parkeringen samt vid större stigar och leder som går in i reservatet. Det bör även finnas en informationstavla vid Hällsbostugan. Deras exakta placering framgår av bilaga 4. Vidare bör information tillhandahållas på andra platser som man av erfarenhet vet kontaktas av intresserade. T.ex. turistbyråer och kommunhusets reception.

Vidare kan det vara bra att på separata tavlor informera om aktuella händelser som kan vara av vikt för besökare att känna till. Dessa händelser kan vara allt från att någon ovanlig art har observerats till att det sker skogsvårdande åtgärder i något visst syfte.

### **7.5 Utmärkning av reservatets gränser.**

Utmärkning av reservatet bör ske enligt föreskrifterna i reservatsbeslutet.

## **8 TILLSYN**

Naturvårdsförvaltaren ansvarar för tillsynen av naturreservatet. Tillsynsman eller motsvarande bör finnas för naturreservatet. För tillsynsmannen eller motsvarande funktion skall arbetsinstruktion upprättas av naturvårdsförvaltaren. Tillsynen omfattar kontroller av att föreskrifterna efterlevs, underhåll av anläggningar, renhållning m.m. En viktig del av tillsynen är att övervaka florans och faunans framtida utveckling.

## **9 DOKUMENTATION AV UTFÖRDA ÅTGÄRDER**

Naturvårdsförvaltaren bör, om det anses intressant, dokumentera utförda åtgärder i text och om så erfordras med bild.

## **10 FINANSIERING AV NATURVÅRDSFÖRVALTNINGEN**

Naturvårdsförvaltaren står för kostnaderna i samband med naturvårdsförvaltningen, kostnader för uppskyltning och utmärkning av reservatets gränser.

## 11 REFERENSER

Biologisk - och geovetenskaplig linje 1992-95, 1995, **Natur- och miljövårdsfrågor i Sigtuna kommun**, Stockholms universitet, Naturgeografiska institutionen

Bråvander LG, 1995 Kompletteringar till förslag **föreskrifter och skötselplan för det planerade naturreservatet Hällsboskogen**. Stockholms universitet, Naturgeografiska institutionen

Franzén J, 1996, **Skötselplan Rävsta 5:97, Rävsta naturreservat, Sigtuna kommun**

Lundin T, 1995, **Sigtuna kommun, Viltvårdsplan**

Sigtuna kommun, 1984, **Naturinventering 1984**

Skogsstyrelsen, 1995, **Miljöanpassad Skogsförnygring**, Jönköping

### **11.1 Personliga meddelanden**

**Claesson Elisabeth**, 1996, Sigtuna museum

**Eriksson Michael**, 1996, Stadsbyggnadskontoret, Sigtuna kommun

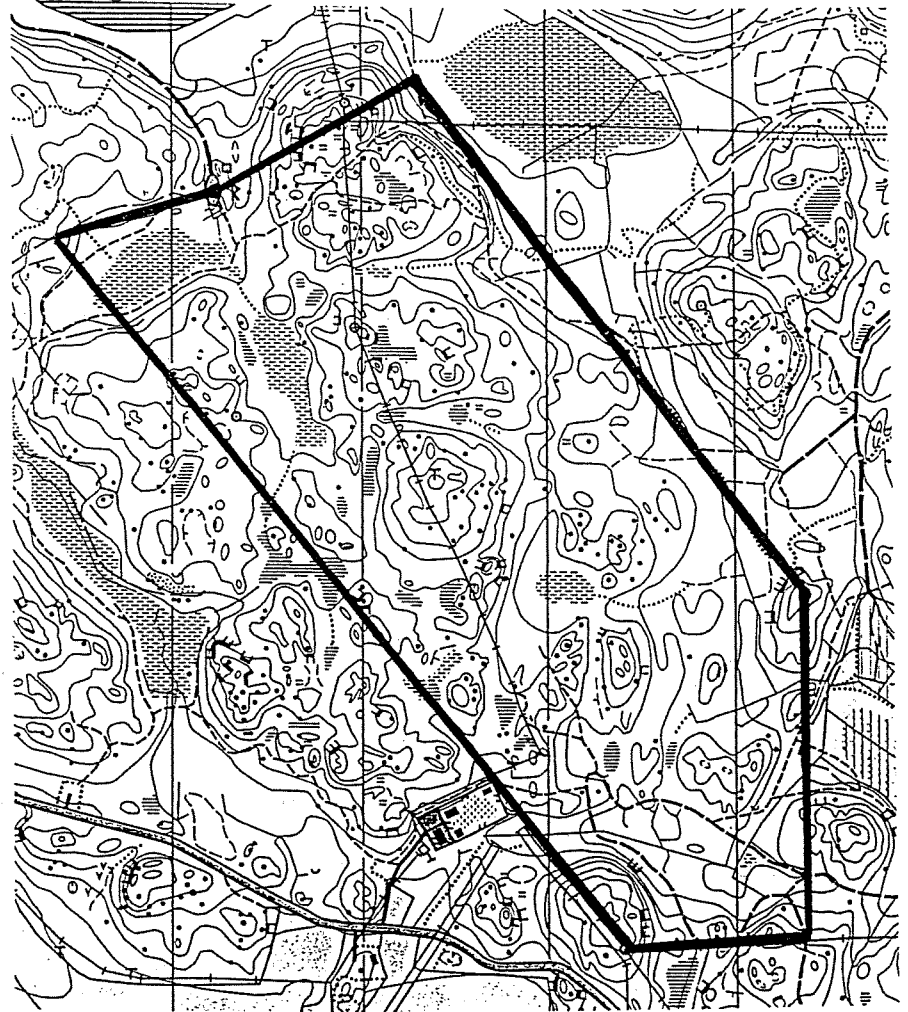
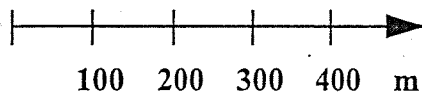
**Englund Hans**, 1996, Länsstyrelsen, Stockholm

**Bråvander LG**, 1997 Stockholms universitet, Naturgeografiska institutionen

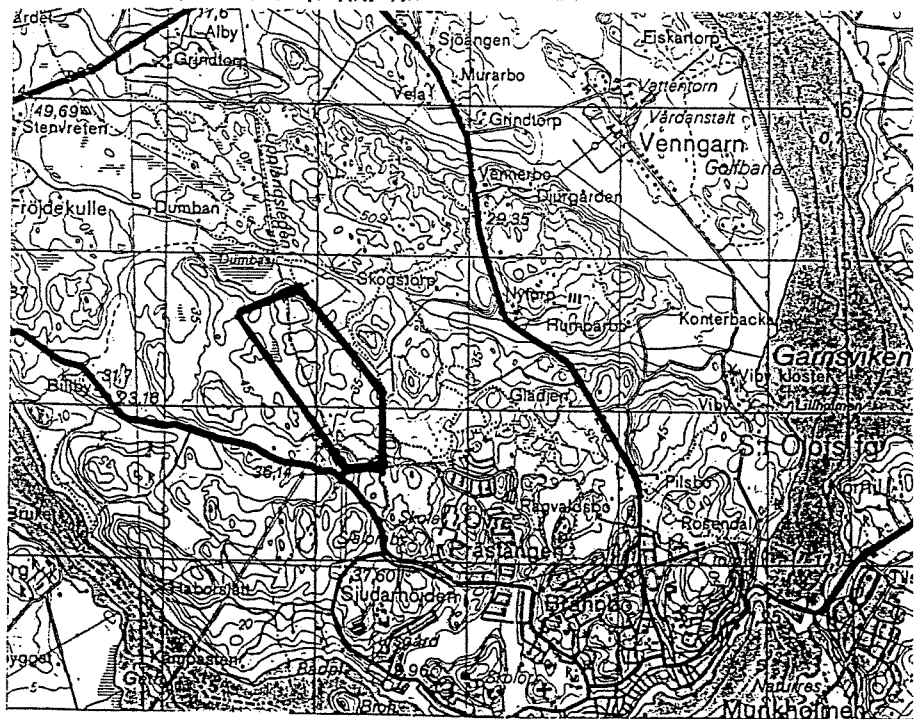
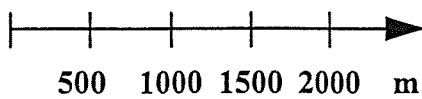
# KARTA 1

## Karta över naturreservatet med omgivningar

Skala 1:10 000

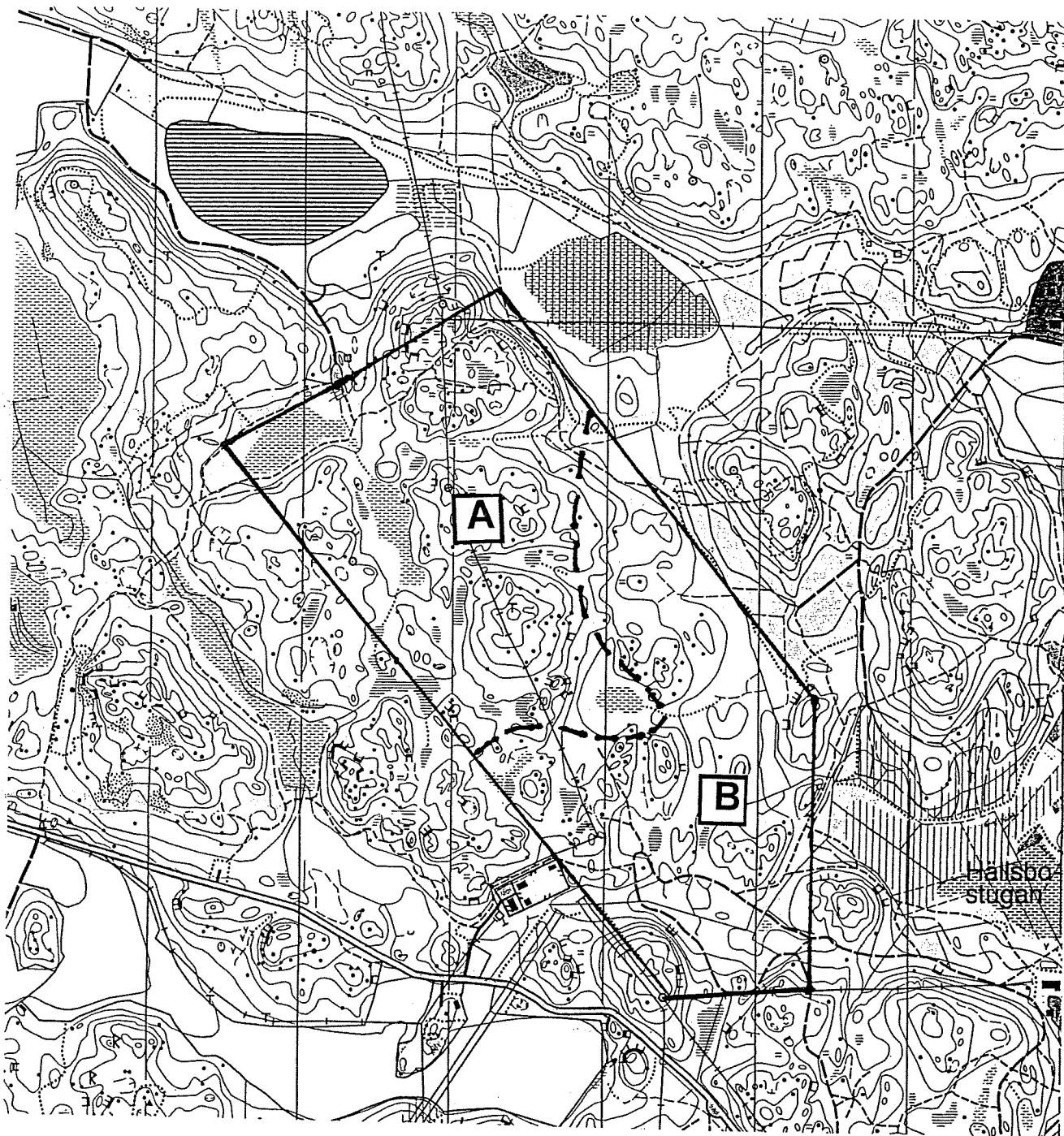


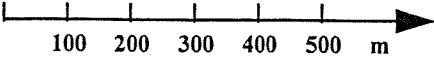
Skala 1:50 000



# KARTA 2

## Karta över naturreservatets olika områden



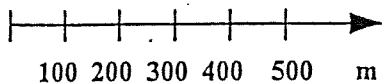
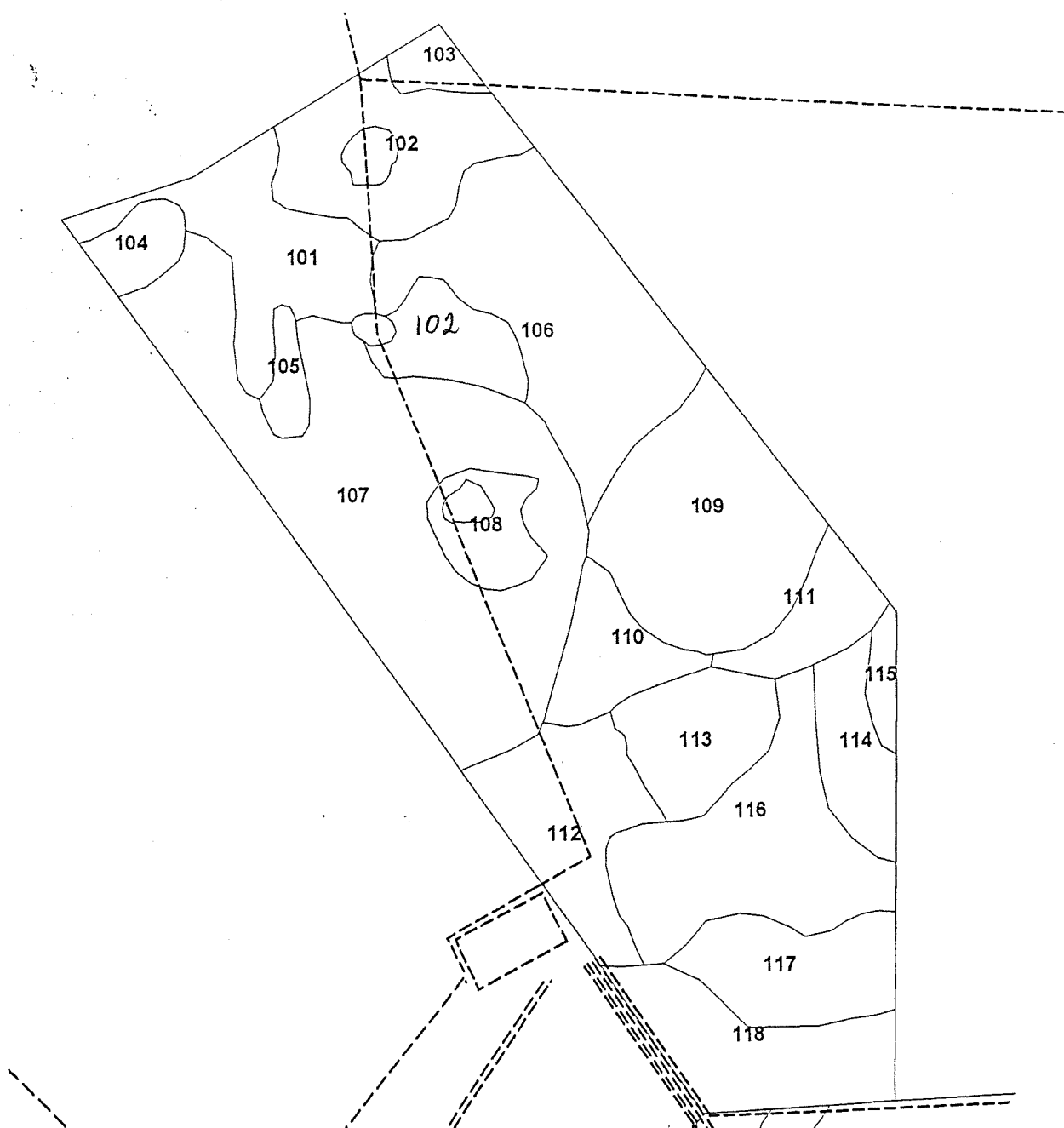
Skala 1:10 000 

**A** Fri utveckling

**B** Naturvårdsanpassad skötsel

# KARTA 3

## Karta över skötselområdena i naturreservatet

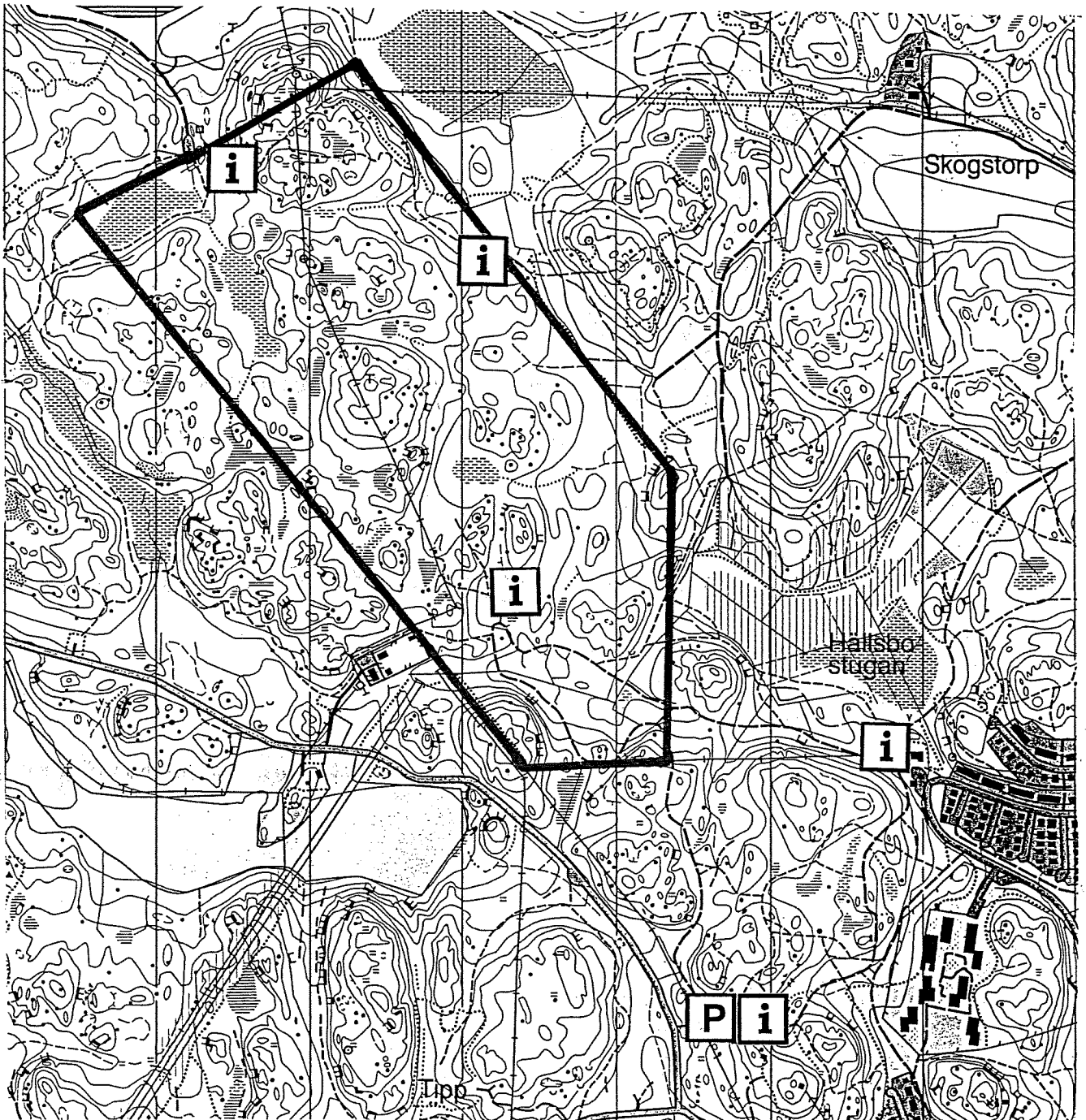


Skala 1:7 000

101-108 Skötselområde

KARTA 4

Parkeringsplats och informationstavlor



Skala 1:10 000

100 200 300 400 500 m

**P** Parkeringsplats

**i** Informationstavla

Kommunstyrelsen  
/reshällsbo

1997-04-14

6

Länsstyrelsen  
Stadsbyggnadskontoret  
Bygg- och trafiknämnden  
Remissinstanser  
Akten

§ 58

Dnr 96/KA0349-265

Beslut om inrättande av Hällsboskogens naturreservat

Kommunen har rätt att fatta beslut om bildande av naturreservat, naturvårdsområde och naturminne enligt 43 § i naturvårdslagen (Länsstyrelsens beslut 1995-09-14).

Kommunstyrelsen beslöt den 11 november 1996, § 216, att skicka upprättat förslag till bildande av Hällsboskogens naturreservat på remiss till berörda instanser för synpunkter.

Synpunkterna enligt bilaga A föranleder inga större ändringar av förslaget. Texten i beslutet samt bifogad skötselplan har kompletterats med föreslagna ändringar.

Stadsbyggnadskontoret föreslår kommunstyrelsen besluta

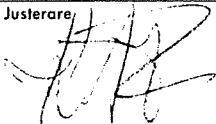
att förklara det område som har markerats på karta 4 i skötselplanen, som naturreservat i enlighet med de bestämmelser som framgår av bilaga till beslut (bilaga 1 och 1 A).

Beslöts

i enlighet med stadsbyggnadskontorets förslag.

Den som inte är nöjd med beslutet kan överklaga det hos länsstyrelsen i Stockholms län enligt bifogade anvisningar (bilaga B).

Justerare



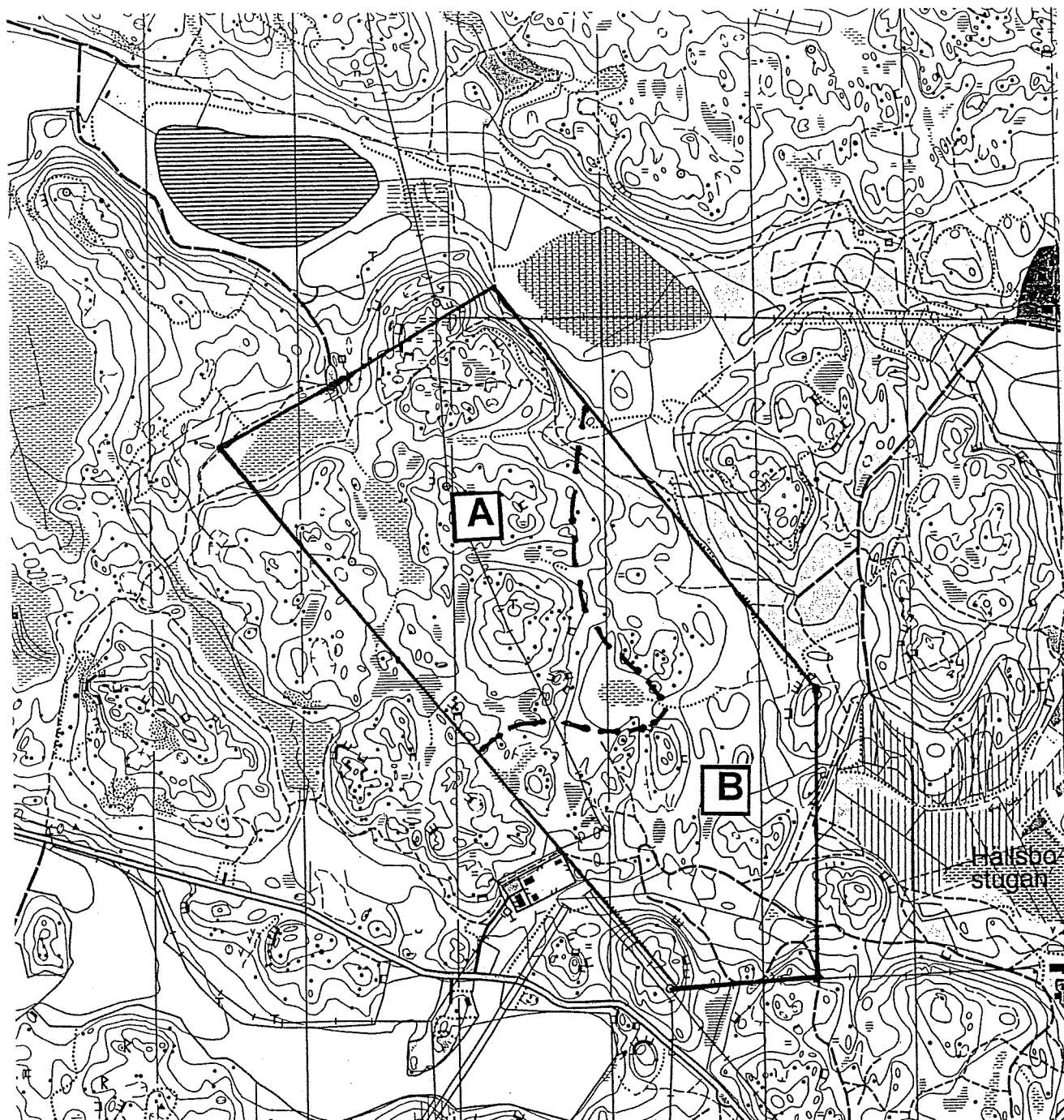
Utdragsbestyrkande

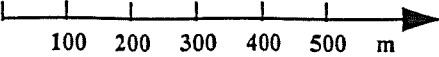




# BILAGA 1

## Reservatskarta med skötselområden



Skala 1:10 000 

**A** Fri utveckling

**B** Naturvårdsanpassad skötsel



# Stockholms läns författningssamling

## Sigtuna kommun

01FS 1997:93

15:3

Utkom från trycket  
den 1 juli 1997

### Sigtuna kommuns beslut

#### om inrättande av naturreservatet Hällsboskogen, Sigtuna kommun, samt föreskrifter för området;

beslutat den 14 april 1997  
(dnr 96/KA0349-265).

Kommunstyrelsen i Sigtuna kommun har med stöd av 7 § naturvårdslagen (1964:822) beslutat avsätta del av fastigheten Sjudargården 1:10 som naturreservat (Kommunstyrelsen 1997-04-14, § 58). Naturreservatet ligger cirka 2 km nordväst om Sigtuna mellan Billby och Hällsbo.

För naturreservatet meddelar Sigtuna kommun följande föreskrifter med stöd av 10 § naturvårdslagen om vad allmänheten har att iakta inom området.

Utöver vad som eljest gäller är det förbjudet att:

1. förstöra eller skada berg, jord eller sten genom att borra, hacka, spränga, rista gräva, måla eller liknande
2. bryta kvistar, fälla eller på annat sätt skada levande eller döda träd och buskar eller att skada vegetationen i övrigt genom att gräva upp växter såsom ris, örter, mossor eller lavar eller vedlevande svampar
3. tälta eller ställa upp husvagn
4. rida
5. klättra i boträd eller på annat sätt medvetet störa djurlivet
6. medföra okopplad hund eller annat lösgående husdjur
7. elda utanför anvisade platser
8. föra eller parkera motordrivna fordon samt cykla.

Beslutet innefattar även föreskrifter med stöd av 8 och 9 §§ naturvårdslagen för markägare och annan sakägare ifråga om rätten att förfoga över berört markområde och att tåla visst intrång.

Beslutet med tillhörande karta förvaras hos Sigtuna kommun.

Föreskrifterna träder i kraft en månad efter det att denna författning kommit ut från trycket i länets författningssamling.

KOMMUNSTYRELSEN I SIGTUNA KOMMUN