

§ 123
Inrättande av naturreservat Sköndalsskogen

Beslut

- Med stöd av 7 kap. 4 § miljöbalken (1998:808) förklaras det område som avgränsats på upprättad karta – *Sköndalsskogen* - som naturreservat, bilaga 1 (översiktskarta) och bilaga 2 (beslutskarta).
- Naturreservatets namn ska vara *Sköndalsskogens naturreservat*.
- Med stöd av 3 § i förordningen (SFS 1998:1252) om områdesskydd enligt miljöbalken fastställs upprättad skötselplan, bilaga 3
- Sigtuna kommun är i enlighet med 2§ förordningen om områdesskydd enligt miljöbalken förvaltare i naturvårdshänseende för reservatet.
- För att trygga syftet med naturreservatet förordnas, med stöd av 7 kap. 5, 6 och 30 § miljöbalken, att nedan angivna föreskrifter A, B och C samt föreskrifternas ikraftträdande ska gälla för naturreservatet .

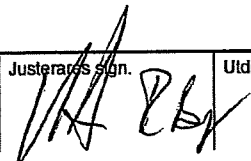
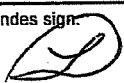
Syftet med reservatet är att:

- Området ska göras tillgängligt för besökare
- Utveckla och tillvarata områdets friluftsvärden
- Bevara barr- och lövskog, hagmarker samt lövrika brynmiljöer
- Miljöer och strukturer som ska finnas i området är väl avbetad gräsmark, skyddsvärda träd, varierad skog i ålder och trädslag samt frånvaro av igenväxningsvegetation

A. Föreskrifter enligt 7 kap. 5 § miljöbalken om inskränkningar i rätten att använda mark- och vattenområden

Det är förbjudet att inom reservatet:

1. uppföra byggnad, mast, vindkraftverk eller annan anläggning
2. anlägga väg, parkeringsplats
3. anlägga luft- eller markledning
4. uppföra stängsel eller hägnad annat än betesstängsel
5. anordna upplag
6. borra, gräva, schakta, tippa massor mm, dika eller dämna
7. bedriva jakt
8. framföra motordrivet fordon annat än i samband med uttransport av fällt vilt i samband med skydds jakt,



§ 123 forts

Föreskrift A8 gäller inte fastighetsägare till Märsta 21:14 (Toredal) som får nyttja Toredalsvägen till fastigheten

Föreskrifterna i stycke A ska inte utgöra hinder mot utförandet av erforderligt underhåll av befintliga elanläggningar, VA-anläggningar och teleanläggningar samt reinvestering av elnät, VA-nät och Telenät såsom att dra fram mark- eller luftledning med tillhörande anläggningar. För detta ändamål ska det vara tillåtet att; fälla träd och buskar samt ta bort vindfallen, ta väg över fastigheten för att komma fram till ledningar med tillhörande anläggningar; utföra markbearbetning, använda motorfordon och arbetsmaskiner samt sätta upp varningsskyltar. Åtgärder som inte är att betrakta akuta reparationer ska anmälas till Stadsbyggnadskontoret innan igångsättande.

För anläggningar utöver anläggningar enligt A 1 som avser anläggning för främjande av friluftslivet gäller att dessa kan utföras efter tillstånd från Sigtuna kommun.

B. Föreskrifter enligt 7 kap. 6 § miljöbalken om förpliktelser för ägare och innehavare av särskild rätt till fastigheten att tåla visst intrång

Ägare och innehavare av särskild rätt förpliktas tåla att följande anordningar utförs och åtgärder vidtas för att tillgodose syftet med reservatet:

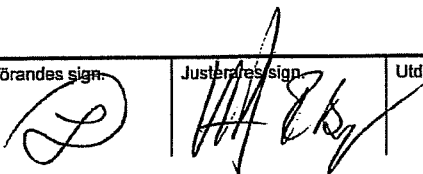
1. utmärkning av reservatet
2. uppsättning av informationstavlor, anläggningar för besökare såsom stigar, etc
3. skötsel som framgår enligt fastställd skötselplan
4. undersökning av djur- och växtarter samt av mark- och vattenförhållanden

C. Ordningsföreskrifter enligt 7 kap. 30 § miljöbalken om rätten att färdas och vistas inom reservatet samt om ordningen i övrigt inom reservatet

Det är förbjudet att inom reservatet:

1. framföra motordrivet fordon
2. förbjudet att rida, annat än på anvisat område eller på frusen mark
3. bryta kvistar, fälla eller på annat sätt skada levande eller döda stående och omkullfallna träd och buskar
4. fånga och insamla ryggradslösa djur på sådant sätt att deras biotoper eller reproduktionsmiljöer skadas eller förstörs
5. sätta upp tavla, plakat, affisch skylt
6. elda
7. medföra okopplad hund

Ovanstående föreskrifter under A, B och C utgör inte hinder för förvaltaren att utföra de skötselåtgärder (enligt skötselplan) eller bedriva tillsyn som erfordras för reservatets vård och skötsel.



§ 123 forts

Föreskrifterna i stycke C ska inte utgöra hinder mot utförandet av erforderligt underhåll av befintliga elanläggningar, VA-anläggningar och Teleanläggningar samt reinvestering av elnät, VA-nät och telenät såsom att dra fram mark- eller luftledning med tillhörande anläggningar. Åtgärder som inte är att betrakta som akuta reparationer ska anmälas till Stadsbyggnadskontoret innan igångsättande.

Ovanstående föreskrifter hindrar ej underhåll och utförande av aktiviteter knutna till anlagda ytor för skidverksamheten. Ovanstående föreskrifter hindrar inte användande av motorfordon för utförande av åtgärder inom skidverksamheten. Rövning av buskar och gräs får ske upp till 2 meter utanför anlagd spårgata. För nedtagning av träd utefter spårgata fordras tillstånd från Sigtuna kommun.

Ovanstående föreskrifter utgör inte hinder att tillgänglighetsgöra reservatet genom att anlägga en framtida kollektivstråkförbindelse mellan Märsta tätort och Arlanda stad.

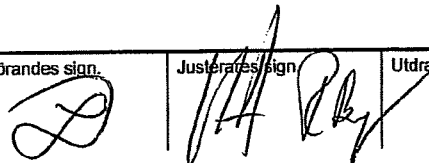
Föreskrifternas ikraftträdande

Föreskrifterna träder i kraft tre veckor efter den dag då författningen utkommer från länets författningssamling.

Andra föreskrifter som gäller för området

Sigtuna kommun vill erinra om att utöver reservatsföreskrifterna gäller även andra lagar, förordningar och föreskrifter för området. Av särskilt betydelse för syftena med reservatet är bland annat:

- Artskyddsförordningen (1998:179) och Naturvårdsverkets föreskrifter (NFS 1999:7) om artskydd med bestämmelser om fridlysning av orkidéer.
- Alla vilda fåglar och däggdjur samt deras ungar och bon är fredade på det sätt som anges i jaktlagen. Vissa andra växt- och djurarter är fridlysta enligt 8 kap miljöbalken och artskyddsförordningen (2007:845)
- Terrängkörningslagen (1975:1313) och terrängkörningsförordningen (1978:594) med viss förbud mot körning i terräng;
- Jakt bedrivs ej i naturreservatet annat än skyddsjakt eller eftersök vid behov, exempelvis trafikskadat vilt;
- Allemansrätten (inskriven i grundlagen sedan 1994) innebär en begränsad rätt för var och en att färdas över annans mark och tillfälligt uppehålla sig där. Med rätten följer krav på hänsyn och varsamhet; mot natur och djurliv, mot markägare och mot andra människor ute i naturen. Naturvårdsverket har sammanfattat allemansrätten i orden "Inte störa - Inte förstöra". De allmänna hänsynsregler som gäller för alla som nyttjar naturen och allemansrätten återfinns i Miljöbalkens 2 och 7 kap.





§ 123 forts

Beslutets överensstämmelse med miljömålen, intresseprövning, samråd etc Sigtuna kommun finner i enlighet med 5 § förordningen (1998:896) om hushållning med mark- och vattenområden m.m. att beslut om reservatsbildning är väl förenligt med en från allmän synpunkt lämplig användning av mark- och vattenresurserna samt med den gällande kommunala översiktsplanen.

Beslutet överensstämmer också med kommunens uppsatta miljömål - *Ett rikt odlingslandskap* och en *God bebyggd miljö*.

Vid en intresseprövning mot enskilda intressen som Sigtuna kommun har gjort enligt 7 kap. 25 § miljöbalken, bedöms att de inskränkningar som föreslås i enskilds rätt att använda mark och vatten, inte går längre än vad som krävs för att syftet med skyddet skall tillgodoses.

Tidigt samråd har skett med Länsstyrelsen i Stockholms län 2006-11-29 som ställt sig positiva till ett bildande av reservatet.

Informationsmöte har ägt rum med sakägare och remissinstanser.

Förslag till beslut och skötselplan för Naturreservatet Sköndalsskogen har varit ute på remiss till sakägare, länsstyrelsen, skogsstyrelsen, ideella föreningar och på internremiss inom den kommunala förvaltningen. Invändningar har inkommit på förslaget. I beslutsdel och Skötselplan finns förändringar utförda efter inkomna yttranden som anses vara relevanta för reservatsbildningen.

Uppgifter om naturreservatet

Objektnummer	<i>Erhålles efter laga kraft</i>
Län	Stockholms län
Kommun	Sigtuna
Församling/socken	Husby Ärlinghundra
Lägesbeskrivning	Naturreservatet ligger strax öster om Märsta, Sigtuna kommun.
Areal	34.8 ha
Naturgeografisk region	Svealands sprickdalsterräng med lerslättdalar och sjöbäcken.
Kulturgeografisk region	Mellanbygden
Fastigheter	Märsta 21:29 och Broby 1:1
Markägare	Sigtuna kommun
Förvaltare	Sigtuna kommun



§ 123 forts

Fastställelse av skötselplan

Med stöd av 3 § i förordningen (SFS 1998:1252) om områdesskydd enligt miljöbalken m.m. föreslås kommunfullmäktige fastställa bifogad skötselplan, bilaga 3.

Förvaltare av naturreservatet

Med stöd av 3 § förordningen (SFS 1998:1252) om områdesskydd enligt miljöbalken är Sigtuna kommun förvaltare i naturvårdshänseende för naturreservatet.

Ärendebeskrivning

Bildandet av Sköndalsskogens naturreservat stämmer överens med Sigtuna kommuns översiktsplan 2002. Här anges att kommunen ska verka för att den biologiska mångfalden värnas och vårdas.

I *verksamhetsplanen* från 2006-2008 framgår att inom Sigtuna kommun är den tätortsnära naturen viktig då den skänker upplevelser, kunskaper, vila, rekreation och miljöer för ett aktivt friluftsliv. Vidare framgår att strövmark som finns i kommunen är uppskattad och används av många kommuninvånare. Närströvområden som Sköndalsskogen och andra friluftslungor måste skyddas för en fortsatt god livskvalitet i Märsta kommun. Ett naturreservat för det rörliga friluftslivet föreslås i verksamhetsplanen i den kommunalt ägda delen av Sköndalsskogen.

Delar av reservatsområdet har fram till 2008 varit detaljplanelagt för verksamheter.

Bakgrund

Sigtuna kommun är en ekokommun. Kommunen har som övergripande mål att främja utvecklingen mot ett långsiktigt hållbart samhälle. I kommunens miljöpolicy och miljömål framgår att kommunen ska vara föregångare och omsätta miljö- och naturvårdshänsyn i praktisk handling. Vidare redovisas att kommunen ska skydda och vårda värdefulla natur- och kulturmiljöer.

Att bilda Naturreservatet Sköndalsskogen ligger helt i linje med översiktsplanen (2002) - *Vision för Sigtuna kommun år 2012*. Här framgår att "kommunens höga naturvärden har utvecklats och förstärkts, vilket ger möjlighet till rika upplevelser och bidrar till Sigtunabygdens karaktär. Bland annat har skogsbryn och hagmarker tillvaratagits så att kulturlandskapets karaktär bibehållits.

Området har uppmärksamrats i samband med Länsstyrelsens rapport 2003:20: *Aldrig långt till naturen - Skydd av tätortsnära natur i Stockholmsregionen*. I

§ 123 forts

rapporten framgår att Sköndalsskogen är ett område som bör utredas i fråga om reservatsbildning.

Stadsbyggnadskontoret har tagit fram ett förslag till naturreservat med inriktning på friluftsliv. Utgångspunkten för arbetet med reservatsbeslutet och skötselplanen har varit att tillvarata och utveckla områdets friluftsvärden i största möjliga utsträckning. På sikt kommer även naturvärden att utvecklas, i takt med att skogen blir äldre och sköts på ett naturvårdsanpassat sätt samt att hagmarken hävdas fortlöpande. Området har sedan tidigare haft betydelse för närrekreation i Märsta tätort.

Naturen domineras av barrskog med ett visst lövinslag som tillsammans utgör viktiga livsmiljöer för växter och djur. Genom att området avsätts som naturreservat läggs markanvändningen långsiktigt fast för rekreation, friluftsliv och naturvård till förmån för nuvarande och kommande generationer.

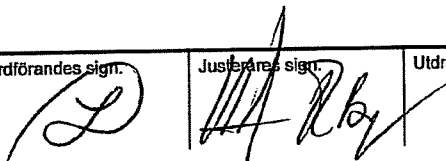
Beskrivning av området

Naturreservatet Sköndalsskogen är ett tätortsnära skogs- och hagmarksområde. Området är beläget mellan centrala Märsta och arbetsområdet Arlandastad mitt i en industriell expansiv del av Stockholms län. Området omges av Måbyleden (norr), Bristagatan (öster), väg 263 (söder) och järnvägen (väster). Området omges av mark som till stora delar är planlagd för utveckling av verksamheter som ännu ej genomförts. Närheten till Arlanda, järnväg och trafikleder gör att området är påverkat av buller.

Förutsättningar finns för att ta enkla skogspromenader, motionera, rasta hundar eller genomföra naturstudier med skolklasser. Motionsspår gör området tillgängligt

Delar av Sköndalsskogen är idag otillgängliga med branta slänter och barriärer som starkt trafikerade vägar och järnväg. Området kan i framtiden tillgängliggöras genom den föreslagna kollektivstråksområdet genom reservatet. Hållplatser utefter stråket möjliggör besök inom området även för funktionshindrade besökare. Ett väl planerat stråk anses inte förstöra värden för naturvärden eller friluftsanläggningar.

Naturvärden inom reservatet finns knutna till delar av den äldre skogen, brynmiljöer och till hagmarken. Skogen är varierad och domineras av barrskog, men i brynmiljöer förekommer partier med lövskog. De äldsta träden utgörs av tall som ibland är över 100 år gamla. Bäst utvecklat är buskskiktet i anslutning till brynmiljöer.



§ 123 forts

Två samrådsmöten har hållits, dels med sakägare och dels med allmänheten. Vid samrådsmötena har synpunkter inkommit på förslag till beslut och skötselplan. Beslut och skötselplan har varit på remiss under tidsperioden 27 mars t.o.m. den 30 april. Viss revidering har gjorts utifrån samrådet och remissen.

Stadsbyggnadskontorets synpunkter

Stadsbyggnadskontoret kan konstatera att det nu föreliggande förslaget till bildande av naturreservat stämmer överens med Sigtunas översiktsplan 2002. Här anges att kommunen ska verka för att den biologiska mångfalden värnas och vårdas. Reservatsförslaget innebär att ett tätortsnära naturområde i Sigtuna kommun får ett skydd. Beslutet överensstämmer med kommunens uppsatta miljömål *Ett rikt odlingslandskap* och en *God bebyggd miljö*.

Finansiering av naturvårdsförvaltningen sker genom Stadsbyggnadskontorets anslag för skötsel av naturvårdsobjekt mm. Kostnaderna utgörs av skötselmoment som gränsmarkering, informationsskyltning, slyröjning, naturvårdsåtgärder som bete/slätter och stängsel, städning, tillsyn samt dokumentation. Den årliga driften beräknas till 75 000 kr.

För att utveckla men även återskapa delar av naturvärden inom reservatet fordras initialt maskinella insatser. Stora delar av marken är omdanad för att passa pågående skidverksamhet. Delar av rasbranter är gamla byggtippar som måste säkerhetsanpassas.

Stadsbyggnadskontoret föreslår att kommunstyrelsen och fullmäktige besluta om att bilda Naturreservatet Sköndalsskogen enligt upprättade handlingar.

Kommunfullmäktiges behandling av ärendet

Vid kommunfullmäktiges sammanträde yrkade Gun Eriksson (S) med instämmande av Karolina Windefalk (MP), Lars-Göran Sörqvist (M) och Thore Rosenberg (V) bifall till kommunstyrelsens förslag.

Ärendets tidigare behandling

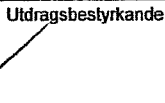
Kommunstyrelsen beslöt 2009-06-01 § 105 föreslå kommunfullmäktige besluta följande

- Med stöd av 7 kap. 4 § miljöbalken (1998:808) förklaras det område som avgränsats på upprättad karta – *Sköndalsskogen* – som naturreservat, bilaga 1 (översiktskarta) och bilaga 2 (beslutskarta).
- Naturreservatets namn ska vara *Sköndalsskogens naturreservat*.
- Med stöd av 3 § i förordningen (SFS 1998:1252) om områdesskydd enligt miljöbalken fastställs upprättad skötselplan, bilaga 3

Ordförandes sign

Justerares sign

Utdragsbestyrkande



§ 123 forts

- Sigtuna kommun är i enlighet med 2§ förordningen om områdesskydd enligt miljöbalken förvaltare i naturvårdshänseende för reservatet.
- För att trygga syftet med naturreservatet förordnas, med stöd av 7 kap. 5, 6 och 30 § miljöbalken, att nedan angivna föreskrifter A, B och C samt föreskrifternas ikraftträdande ska gälla för naturreservatet

Delgivning

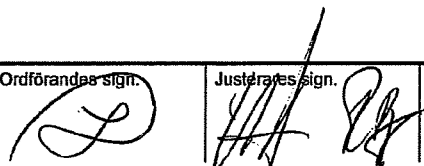
Länsstyrelsen Stockholms län
Skogsstyrelsen
Lantmäterimyndighet
Sveriges geologiska undersökning
Riksantikvarieämbetet
Vattenfall eldistribution AB
Telia Sonera Skanova AB
AB Storstockholms lokaltrafik
Banverket
Luftfartsverket
Stadsbyggnadskontoret
VA -verket Sigtuna kommun
Arlanda Märsta skidklubb
Miljö- och hälsoskyddsnämnden
Bygg- och trafiknämnden
Kultur- och fritidsnämnden
Övriga sakägare

Delges efter laga kraft:

Stockholms läns författningssamling
Naturvårdsverket
Försvarsmakten
Livgardet
Norrorts polismästardistrikt

Beslutsunderlag

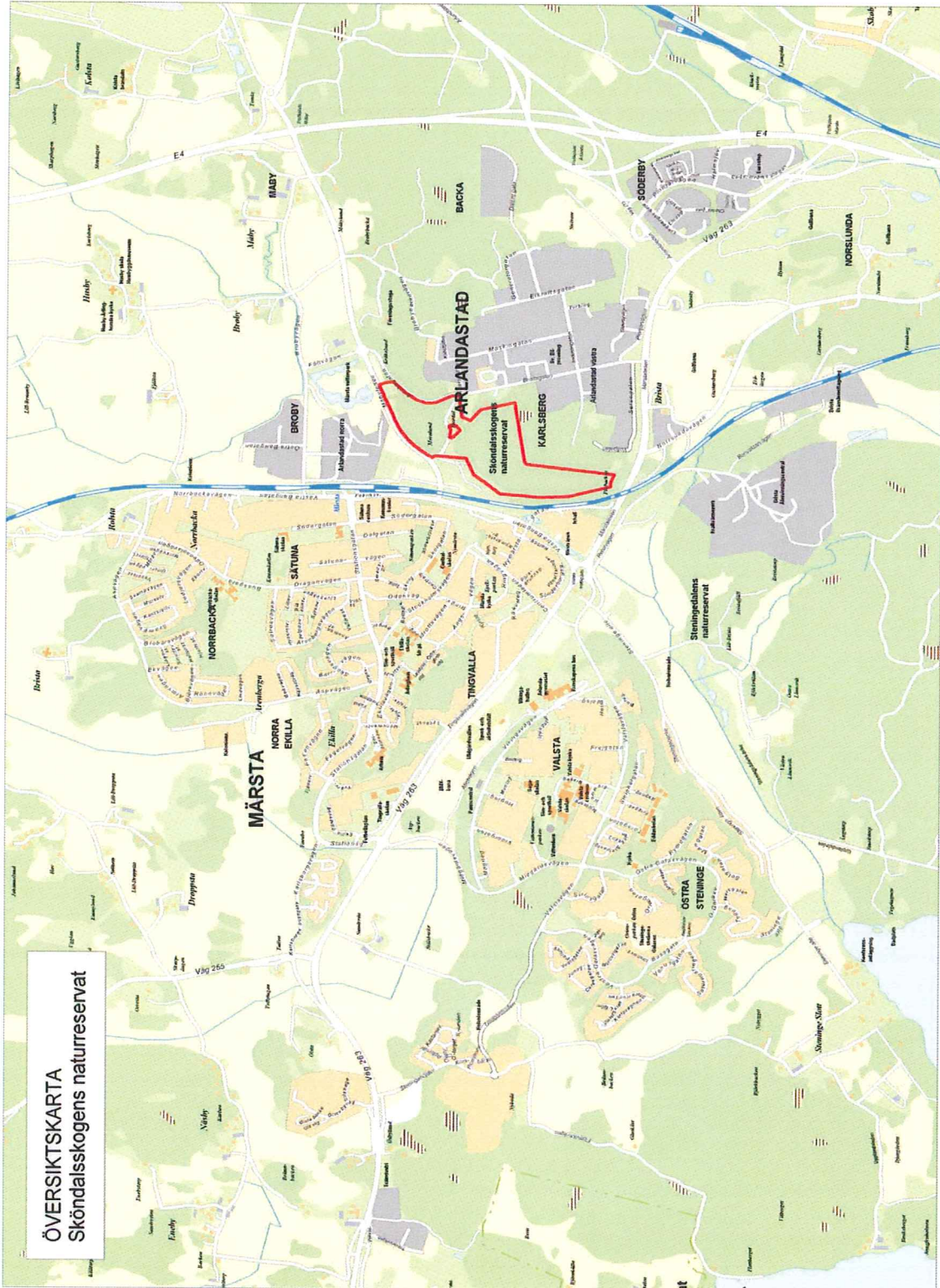
Bilaga 1 Översiktskarta
Bilaga 2 Beslutskarta
Bilaga 3 Skötselplan
Bilaga 4 Redogörelse över inkomna yttranden och remisser
Bilaga 5 Konsekvensutredning
Bilaga 6 Hur man överklagar



Kommunstyrelsen

Sammanträdesdatum
2009-05-

Dnr KS/2009:29-265



ÖVERSIKTSKARTA
Sköndalskogens naturreservat

Översiktskarta **BILAGA 1**

Ordförandes sign.

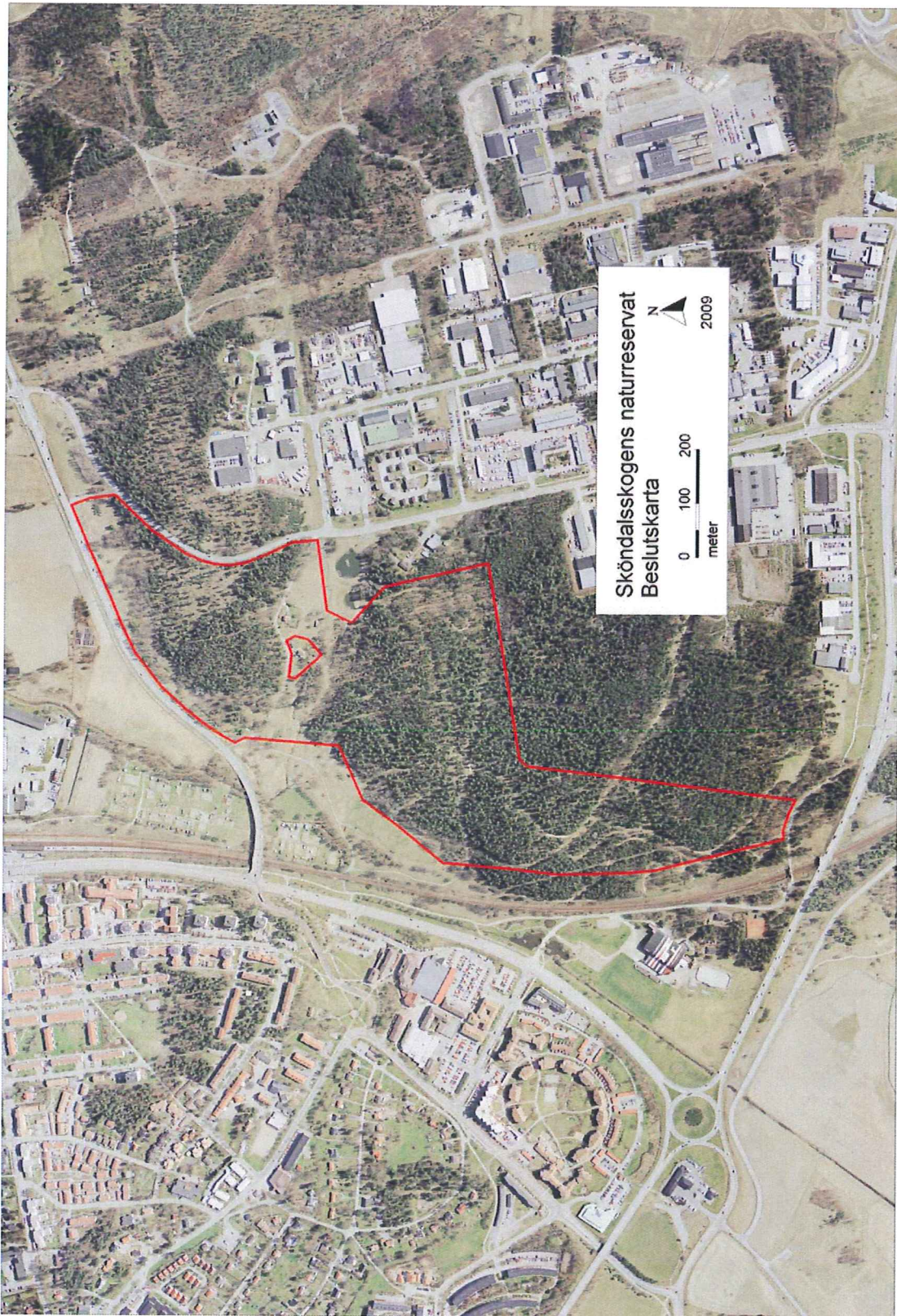
Justerares sign.

Utdragsbestyrkande

Kommunstyrelsen

Sammanträdesdatum
2009-05-

Dnr KS/2009:29-265



Beslutskarta **BILAGA 2**

Bilaga 3
Tillhör Sigtuna kommuns beslut
Dnr KS/2009:29-265

2009 – 06 - 11
ANTAGANDEHANDLING

Förslag till skötselplan för Naturreservatet Sköndalsskogen



Sigtuna kommun
Stadsbyggnadskontoret

FÖRSLAG TILL SKÖTSELPLAN

Innehållsförteckning

Inledning	3
1. Beskrivningsdel	4
1.1 Översikt.....	4
1.2 Syfte med naturreservatet	4
1.3 Geografiskt läge.....	4
1.4 Naturtyper	4
1.5 Bevarandevärden	4
1.6 Naturgeografiska förhållanden	5
1.7 Historisk och nuvarande mark- och vattenanvändning.....	5
1.8 Beskrivning av områdets naturvärden	5
1.9 Jakt och fiske	6
1.10 Friluftslivet.....	6
1.11 Nuvarande bebyggelse och anläggningar	6
1.12 Källmaterial	6
2. Plan för områdets skötsel.....	7
2.1 Övergripande mål för reservatet	7
2.2 Skötselområden med bevarandemål och skötselåtgärder	7
2.3 Tillgänglighet, anordningar för besökare.....	10
2.4 Informationsskyltar och utmärkning av reservatets gräns	10
2.5 Miljöanpassning av förvaltningen av naturreservatet.....	10
2.6 Jakt	10
2.7 Uppföljning av skötselåtgärder	11
2.8 Dokumentation och uppföljning	11
2.9 Naturvårdsförvaltning och skötselråd	11
2.10 Tillsyn	11
2.11 Sammanfattning av planerade skötselåtgärder	11
Bilagor	12
A. Bilaga. Skötselkarta med reservatsgräns och skötselområden.....	13
B. Bilaga. Skötselkarta med anläggningar för friluftsliv	14
C. Bilaga. Begrepp och förkortningar som används i skötselplanen	15

FÖRSLAG TILL SKÖTSELPLAN

Inledning

Sigtuna kommun har tagit fram förslag till skötselplan för Naturreservatet Sköndalsskogen som är belägen strax öster om Märsta tätort i Sigtuna kommun. Skötselplanen är fastställd genom beslut i Kommunfullmäktige den 2009-06-11. Naturreservatets syfte, reservatsföreskrifter samt grunden för reservatets bildande återfinns i reservatsbeslutet.

Skötselplanens syfte är att utgöra ett praktiskt program för förvaltning, planering, genomförande av skötselåtgärder samt för dokumentation och uppföljning av bevarandemål. I ett beslut om områdesskydd ska en skötselplan för områdets långsiktiga vård ingå. Åtgärdsförslagen avser närmaste 5-års perioden. Därefter kan åtgärder utvärderas eller omprövas.

Sköndalsskogen är ett tätortsnära skogs- och hagmarksområde. Området är ett typiskt s.k. grönområde beläget i en del av kommunen där det annars är begränsad tillgång på rekreationsmark. Skogen är i delar över 100 år och innehåller varierande vegetationstyper. Den trädbärande hagmarken är belägen utmed Måbyleden i reservatets norra del. Syftet med att tillskapa ett områdesskydd för Sköndalsskogen är att säkra området för allmänhetens rekreationsbehov.

Skötselplanen följer Naturvårdsverket riktlinjer enligt handboken *Bildande och förvaltning av naturreservat* (2003).

I samband med framtagandet av skötselplan har en dialog skett med sakägare, ideella föreningar, Länsstyrelsen i Stockholms län, m.fl. Skötselplanen har varit ute på remiss våren 2009.

Omslag: Sköndalsskogen.

FÖRSLAG TILL SKÖTSELPLAN

1. Beskrivningsdel

1.1 Översikt

Naturresevat Sköndalsskogen omfattar 34,8 hektar och är ett skogs- och hagmarksområde som ligger strax öster om Märsta Järnvägsstation. Området är beläget mellan centrala Märsta och arbetsområdet Arlandastad mitt i en industriell expansiv del av Stockholms län. Eftersom området är tätortsnära finns förutsättningarna för att kunna promenera eller cykla till området. Här finns möjligheter att bedriva friluftsliv, ta enkla skogspromenader eller bedriva naturstudier med skolklasser. Anlagda motionsspår och gång- och cykelväg gör området lättillgängligt.

Skogen är varierad och domineras av barrskog, men i brynmiljöer och i barrskog förekommer partier med lövskog. De äldsta träden utgörs av tall som ibland är över 100 år gamla. Buskskiktet är väl utvecklat i vissa skogsbryn. Hagmarken i norra delen är nyligen restaurerad och här förekommer typiska ängs- och hagmarksväxter.

Spår som minner av bondens odling finns i form av odlingsrösen, grävda diken, husgrunder, förvildade trädgårdsväxter etc.

1.2 Syfte med naturresevatet

Syftet med resevatet är att:

- Området skall göras tillgängligt för friluftslivet genom att informationsskyltar och andra anordningar iordningställs.
- Bevara barr- och lövskog, hagmarker samt lövrika brynmiljöer.
- Miljöer och strukturer som ska finnas i området är hävdad gräsmark, skog, skyddsvärda träd, död ved, odlingsrösen och öppna diken.
- Typiska växter och djur ska kunna fortleva.

1.3 Geografiskt läge

Naturresevatet Sköndalsskogen ligger strax öster om Märsta samhälle, Sigtuna kommun. Området omges av Måbyleden (norr), Bristagatan (öster), väg 263 (söder) och järnvägen (väster). Resevatet kan nås per fots eller cykel för närboende. Området kan även nås med allmänna kommunikationsmedel.

1.4 Naturtyper

Resevatet kan indelas i följande naturtyper:

Markslag	Areal (ha)
Skog	28,3
Öppen mark	6,5
Totalt	34,8

1.5 Bevarandevärden

Markslag:	
Naturtyper	Skog, betesmark, öppen mark.
Strukturer	Hävdad hagmark, grova träd, död ved, odlingsrösen, öppna diken.

FÖRSLAG TILL SKÖTSELPLAN

Arter	Gammelgranlav, islandslav, bockrot, tofsmes, törnskata
Friluftsliv	Informationsskyltar, gång- och cykelväg.

1.6 Naturgeografiska förhållanden

Reservatet ligger i den naturgeografiska regionen Svealands sprickdalslandskap. I reservatets västra del är höjdskillnaden påtaglig och här finns några terrängavsnitt som lutar brant ned mot järnvägen. Östra delen av Sköndalsskogen är relativt flack med några mindre berghällar som går i dagen. Produktiv skogsmark utgörs av äldre granplanteringar. Förutsättningarna för att få fram äldre löv/barrskog med naturskogskvaliteter i närtid saknas då jordmån, vatten och näringstillgång är begränsande faktorer. Dominerande jordart är sandig morän samt partier med glacial lera. Sura och intermediära bergarter dominerar berggrunden.

1.7 Historisk och nuvarande mark- och vattenanvändning

Enligt häradskartan från 1800-talets slut framgår att området i sin helhet brukades som skogsmark och odlingslandskap. Under 1900-talet har gran planterats. Gallring av barrskogen har gjorts vid flera tillfällen under senare hälften av 1900-talet. I norra delen har avverkningar genomförts under 1990-talet varvid frötallar har kvarlämnats. I mellersta och södra delen förekommer ett visst lövinslag. Flera kraftledningar går genom området. Till följd av uteblivna röjningar/gallringar har *nypon*, *asp*, *gran*, *tall*, brett ut sig på tidigare öppen mark vid Sköndal och Moralund.

I norra delen av reservatet har en restaurering genomförts i början av 2000-talet i syfte att återställa hagmarken. Området betas idag av hästar och får. Landskapselement som påträffas i detta område är öppna diken, odlingsrösen och solitära träd. I barrskogen finns här och var stenmurar som delvis har ett ursprung från 1800-talet. De öppna markerna väster och söder om Toredal är ohävdade.

Då reservatet ligger i anslutning till Märsta tätort bedrivs ingen jakt i området.

Fastigheten Märsta 21:14 (Toredal) ingår ej i reservatet.

1.8 Beskrivning av områdets naturvärden

Naturvärdena är knutna till delar av den äldre skogen, brynmiljöer och till hagmarken. Hagmarken i norr utgörs av fossil åkermark och av naturlig fodermark. Genom att beta det gamla kulturlandskapet finns förutsättningar att bevara djur, växter och kulturmiljöer. Redan idag kan konstateras att flertalet ängs- och hagmarksväxter har etablerat sig eller väckts till liv i fröbanken. Här kan nämnas *vårbrodd*, *rödven*, *gökärt*, *blodrot*, *liten och stor blåklocka*, *gråfibbla* och *bockrot*.

Skogen är omväxlande och domineras av barrskog men här och var förekommer *asp*, *björk* och *ek*. Buskskiktet är väl utvecklat i brynmiljöer. De äldsta träden utgörs av *tall* som ibland är över 100 år gamla. En del av *granarna* har nått mogen ålder. Lågor av såväl *gran* som *tall* finns spridda i området. På sikt har dessa stor betydelse för vedlevande lavar och insekter. Flera av asparna i områdets östra del är medelålders och nyttjas som boträd för hålhäckande fåglar. Fältskiktet i barrskogen utgörs av *kruståtel*,

FÖRSLAG TILL SKÖTSELPLAN

lingon, blåbär, gullris. Bottenskiktet präglas av *renlav*, *islandslav*, *husmossa*, *våningsmossa* och *kammossa*. På några äldre granar växer *gammelgranslav*.

Buskskiktet utgörs av *nypon*, *måbär*, *slån*, *en* och *bakved*. Bäst utvecklat är buskskiktet i anslutning till brynmiljöer. Brynet är en viktig spridningsväg för många växt- och djurarter. Här förekommer *rådjur*, *hare*, *gulsparr*, *steglits*, *törnskata*, *nötskrika* och andra djur som rör sig längs med eller genom brynet.

Tabell 1. Vid fältbesök eller i andra sammanhang har följande signalarter noterats i området.

Fåglar	Kärväxter/lavar
Gröngöling	Gammelgranslav (S)
Törnskata (VU)	Blåsippa (S)
Tofsmes	
Mindre hackspett (S)	

Anmärkning: Signalarter används av Skogsstyrelsen i samband med nyckelbiotopsinventering.

1.9 Jakt och fiske

Jakt är inte tillåtet i och med att området är tätortsnära och används frekventerat av allmänheten. Skydds jakt är tillåten i reservatet.

1.10 Friluftslivet

Förutsättningar finns för att bedriva friluftsliv, ta enkla skogspromenader eller genomföra naturstudier med skolklasser. Gång- och cykelvägar gör området tillgängligt. Idag finns upplevelsevärden som kan härledas av aktiviteter som promenader, löpning och hundrastning.

1.11 Nuvarande bebyggelse och anläggningar

Inne i reservatsområdet finns en privat fastighet (Märsta 21:14) Toredal som inte ingår i reservatet.

En högspänningsledning finns i reservatets västra kant.

Insprängt i berget under reservatet finns en dagvattentunnel och en spillvatten-tunnel-Käppalatunneln.

1.12 Källmaterial

Artportalen www.artportalen.se

Ekologigruppen 1993, *Naturen i Stockholms län - en utflyktsguide*".

Länsstyrelsen i Stockholms län, 2003: *Aldrig långt till naturen – Skydd av tätortsnära natur i Stockholmsregionen*.

Sigtuna kommun, 2007. *Sigtuna kommuns naturinventering*. Ekologigruppen AB

Sigtuna kommun, 1984. *Naturinventering i Sigtuna kommun*. Naturvårdskonsulterna i Sigtuna.

Äldre lantmäterikartor, häradskartan.

FÖRSLAG TILL SKÖTSELPLAN

2. Plan för områdets skötsel

2.1 Övergripande mål för reservatet

Området skall tillgängliggöras ytterligare för rekreation, friluftsliv, motion, promenader och naturupplevelser. Anläggningar och information för friluftslivet skall iordningställas. Det är angeläget att tillskapa trygghet kring gång- och cykelvägar genom att öppna upp i vegetationen kring dessa.

Skogsbruket inom reservatet ska upphöra och ersättas av naturvårdsanpassad skötsel. Genom en anpassad gallring av vissa utpekade bestånd kan dock ett visst uttag av virke ske. Vissa skogsområden lämnas för fri utveckling. Andelen död ved ska öka genom att en del vindfällen kvarlämnas, högstubbar tillskapas, träd ringbarkas och så kallade evighetsträd kvarlämnas. Sammantaget innebär detta att skogliga strukturer skapas som gynnar den biologiska mångfalden. Skogsbrynen i väster och söder öppnas upp och blir ljusare med en mindre andel gran, i syfte att gynna markfloran.

Hagmarker med tillhörande landskapselement ska vårdas genom bete och återkommande röjningar.

2.2 Skötselområden med bevarandemål och skötselåtgärder

Området är indelat i 3 skötselområden se skötselkarta.

1. Skog
2. Naturskog
3. Hagmarker, öppen mark, kulturlämning

För varje skötselområde har bevarandemål preciseras för att kunna planera för, följa upp och utvärdera om *gynnsamt tillstånd* har uppnåtts inom området. Gynnsamt tillstånd föreligger när de uppsatta bevarandemålen uppnåtts.

Övrigt: Fastigheten Märsta 21:14 ingår ej i reservatet.

Skötselområde 1 Skog

Areal: 20.0 hektar

Beskrivning av området

Skog som domineras av barrskogar med inslag av lövträd. De äldsta träden utgörs av *tall* samt någon enstaka *gran* som ibland är över 100 år gamla. Vissa granbestånd har uppnått mogen ålder. Lågor av såväl gran som tall finns spridda i område. Partier finns även med lövskog där *björk* dominerar med inslag av *ek*. Andra lövträd som förekommer är bl.a. *asp*, *sälg*, *oxel*, *hagg* och *rönn*. Varierade och lövrika bryn med rik flora och artrikt fågelliv.

Bevarandevärden

Värdefullt område för friluftslivet. Naturtypen bidrar med en variation i skogsmiljön som gynnar de vanliga skogsfåglarna, vilket bidrar till upplevelsevärden. Vedinsekter

FÖRSLAG TILL SKÖTSELPLAN

och vedsvampar knutna till gamla lövträd förekommer samt rester av gammal kulturmarksflora.

Det är gynnsamt tillstånd när följande bevarandemål är uppnådda

- Arealen skog som sköts genom naturvårdsanpassad skötsel är 20 hektar.
- Inom området förekommer kvarlämnad död ved, högstubbar, ringbarkade träd, viss förekomst av evighetsträd.
- Typiska arter som kungsfågel, rödstjärt, renlavar, ärenpris och kammosa förekommer frekvent.

Skötselåtgärder

Skogsbruket inom reservatet ska upphöra och ersättas med en naturvårdsanpassad skogsskötsel. Vissa områden kan behöva slyröjas/gallras för att gynna utvecklingen av grova barr- och lövträd. Vissa områden har tidigare röjts för att gynna björk och andra lövträd, men bestånden behöver gallras för att skapa en avvägd blandning av glesa och mindre glesa partier. Solitära lövträd ska tas fram av bland annat asp och björk, men också sälg och lönn. Gamla lövträd sparas alltid vid gallring.

Buskar som brakved, en, nypon, hassel ska gynnas. Brynen ska vara varierade med långsam övergång från skog till öppen kulturmark. Längs med stigarna ska buskskiktet vara särskilt glest.

Återkommande gallringar krävs för att hålla andelen gran och barrträd på en lagom liten nivå. Slyröjning och röjning av ung tall och gran måste göras regelbundet. I vissa partier kan hagmarksbuskar, framförallt slån och en, ta över på markflorans bekostnad och då kan en röjning av buskagen vara befogad.

Död ved ska kvarlämnas i tillräcklig omfattning, bland annat genom tillskapande av högstubbar, träd som ringbarkas, gammelträd (skyddsvärda träd) kvarlämnas. Utmed stigar tas dock torrakor ned om de utgör fara för strövande på stigarna. Nedfallna träd och grova grenar lämnas om de ej hindrar framkomlighet på stigarna.

Skogsbruksskötsel ska ske under den tid då djuren inte föryngrar sig. Detta innebär att i praktiken kan skogsskötsel ske under perioden 15 augusti-30 mars. Körskador ska undvikas i samband med skogsbruksåtgärder.

Skötselområde 2 Naturskog

Areal: 8.3 hektar

Beskrivning av området

Skog som domineras av barrskogar med inslag av lövträd. De äldsta träden utgörs av *tall* som ibland är över 100 år gamla. En del av *granarna* har nått mogen ålder. Lågor av såväl gran som tall finns spridda i området.

Bevarandevärden

FÖRSLAG TILL SKÖTSELPLAN

Värdefullt område för friluftslivet. På sikt kommer den döda veden att bli värdefull för lavar, mossor och insekter samt övriga småkryp.

Det är gynnsamt tillstånd när följande bevarandemål är uppnådda

- Arealen naturskog är 8.3 hektar.
- Inom området förekommer en hög frekvens av kvarlämnad död ved i form av lågor, högstubbar, ringbarkade träd, evighetsträd.
- Typiska arter som tofsmes och gammelgranlav förekommer i området.

Skötselåtgärder:

Skogsbruket inom skötselområdet ska upphöra och området ska på sikt utvecklas mot naturskog. Det är dock tillåtet att punktvis frihugga tallar och ekar som behöver mer plats (ljus) för att kunna utvecklas till gammelträd. Träd som faller omkull skall genomgående kvarlämnas om de inte utgör hinder för framkomligheten vid gång- och cykelväg och motionsspår. Död ved ska även tillskapas genom att högstubbar kapas och lämpliga träd ringbarkas. De områden som lämnas för fri utveckling kommer så småningom att bli kontraster till reservatets öppnare delar.

Skötselområde 3 Hagmarker, öppen mark, kulturlämning

Areal: 6.5 hektar

Beskrivning av området

Hagmarker och öppen mark utgörs av både gammal åkermark och av naturlig fodermark. I dagsläget betas norra delen av reservatet medan de öppna markerna väster och söder om Toredal är ohävdade. Inom reservatsområdet finns ännu kvar en hel del arter som är gynnade av äldre tiders jordbrukslandskap. Det gäller främst hagmarkslandskapets blommor som till *exempel gullviva, smultron, blåklocka, ängsvädd, nypon, en och slån*. Bland kulturmarkernas fåglar påträffas *gulspurv, sånglärka, törnskata, svart-vit flugsnappare* och olika insekter som fjärilar och skalbaggar.

Bevarandevärden

Botaniskt intressant område med inslag av landskapselement såsom fossil åkermark, odlingsrösen och öppna diken. Skötsel av kulturlandskapet ökar den biologiska mångfalden. Miljön är värdefull för insekter, fåglar och växter.

Det är gynnsamt tillstånd när följande bevarandemål är uppnådda

- Arealen hagmark omfattar 6.5 hektar.
- Igenväxningsvegetation förekommer inte.
- Vegetationshöjden skall vara liten för att gynna hävdberoende växter.
- De typiska arterna vårbrodd, blodrot, gökärt skall öka sin förekomst.

Skötselåtgärder

Genom att beta det gamla kulturlandskapet finns förutsättningar att utveckla kulturmiljöer bevara djur, växter. Hagen betas samt röjs årligen på sly. Det öppna området kring Toredal skall framröjas varefter området stängslas in för kommande betesdrift. Området kan röjas i etapper där insatserna påbörjas närmast vägen och de

FÖRSLAG TILL SKÖTSELPLAN

senast igenväxta områdena röjs först. Inväxande sly kommer därefter att behöva hållas efter. Självstängande grindar för besökare bör iordningställas på lämplig plats.

2.3 Tillgänglighet, anordningar för besökare

Bevarandevärden

Reservatet skall vara tillgängligt för allmänheten enligt allemansrättens principer, men med de begränsningar som följer av reservatsföreskrifterna. Promenader, löpning, hundrastning, cykling är några aktiviteter som kan utövas.

Bevarandemål:

- Informationsskyltar med beskrivning av reservatsområdet skall finnas i anslutning till reservatsgränsen,
- Gång- och cykelvägar är väl underhållen.

Skötselåtgärder för friluftslivet:

1. Informationsskylt tas fram. Skyltar placeras på 5 platser. På tavlorna anges områdets bevarandevärden, varför det är skyddat och vilka föreskrifter som gäller, vem som är ansvarig för förvaltningen samt en karta med områdets gränser, cykel- och gångvägar, etc.
2. Utmed cykel- och gångvägar samt väg skall sly och annan undervegetation röjas för att skapa trygghet för besökarna. Bredden på området, på ömse sidor om gång- och cykelvägar, som röjs bör anpassas till terrängen och andra hinder. Som riktmärke bör det vara en sikt på ca 10-15 meter på ömse sidor om gång- och cykelvägar.
3. Behovet av P-plats vid Toredal skall utredas.

2.4 Informationsskyltar och utmärkning av reservatets gräns

Informationsskyltar framställs enligt Naturvårdsverkets riktlinjer. Reservatets gränser skall märkas ut av reservatsförvaltaren enligt svensk standard (SIS 15 03 22) och Naturvårdsverkets anvisningar. Informationsskyltar om naturreservatet skall finnas på lämpliga platser, se skötselkarta.

2.5 Miljöanpassning av förvaltningen av naturreservatet

Förslag, beslut och åtgärder inom förvaltningen av naturreservat som kan påverka miljö och resurshushållning, skall medverka till en långsiktigt hållbar samhällsutveckling. Miljöanpassning av förvaltningen av området kan t.ex. ske genom följande åtgärder:

- Använd alkylatbensin till motorsågar, slättermaskiner etc.
- Minimera transporter och elförbrukning, använd aldrig engångsmaterial om alternativ finns

2.6 Jakt

Är förbehållen jakträttsinnehavarna Sigtuna kommun. Jakt inom reservatet är förbjudet med undantag av skydds jakt. Uttransporten skall göras så att minsta möjliga skada uppstår på mark och vegetation.

FÖRSLAG TILL SKÖTSELPLAN

2.7 Uppföljning av skötselåtgärder

Förvaltaren svarar för dokumentation av vilka skötselåtgärder som genomförts och när de genomförts under året.

2.8 Dokumentation och uppföljning

Dokumentation

Utförda skötselåtgärder dokumenteras årligen av förvaltaren. Dokumentationen förvaras av förvaltaren och kan bland annat ligga till grund för revidering av skötselplanen.

Uppföljning av genomförda skötselåtgärder

Kommunen ansvarar för dokumentation och uppföljning av genomförda skötselåtgärder. En uppföljning av förändringar i naturtillståndet och naturvärdena som följd av de naturliga förloppen bör göras inom 5 år för att då bedöma behovet av en revidering av skötselplanen.

Sigtuna kommun svarar för årlig uppföljning av bevarandemål för:

- Informationsskyltar.
- Røjning av undervegetation vid gång- och cykelvägar.

2.9 Naturvårdsförvaltning och skötselråd

Förvaltare för naturreservatet är Sigtuna kommun. Förvaltaren har ansvar för att genomföra åtgärder enligt fastställd skötselplan.

2.10 Tillsyn

Sigtuna kommunen skall utöva tillsyn över området.

2.11 Sammanfattning av planerade skötselåtgärder

Skötselområde	Skötselåtgärd m.m.	Tidpunkt	Utförare
1 Skog	Røjning och gallring i skog, brynmiljöer.	Vid behov	Sigtuna kommun
	Tillskapande av död ved.	Vid behov	Sigtuna kommun
	Frihuggning av värdefulla träd	Vid behov	Sigtuna kommun
2 Naturskog	Tillskapande av död ved.	Vid behov	Sigtuna kommun
	Frihuggning av värdefulla träd.	Vid behov	Sigtuna kommun
3. Hagmarker, öppen mark och kulturlämningar.	Träd och buskar gallras/röjs i betesmark, vid kulturlämningar, på mark som skall bibehållas öppen mark, utmed bäcken.	Med start, därefter vid behov.	Sigtuna kommun
	Stängsling, uppförande av stättor, grindar	2009	Sigtuna kommun
	Bete	Årligen	Djurhållare

FÖRSLAG TILL SKÖTSELPLAN

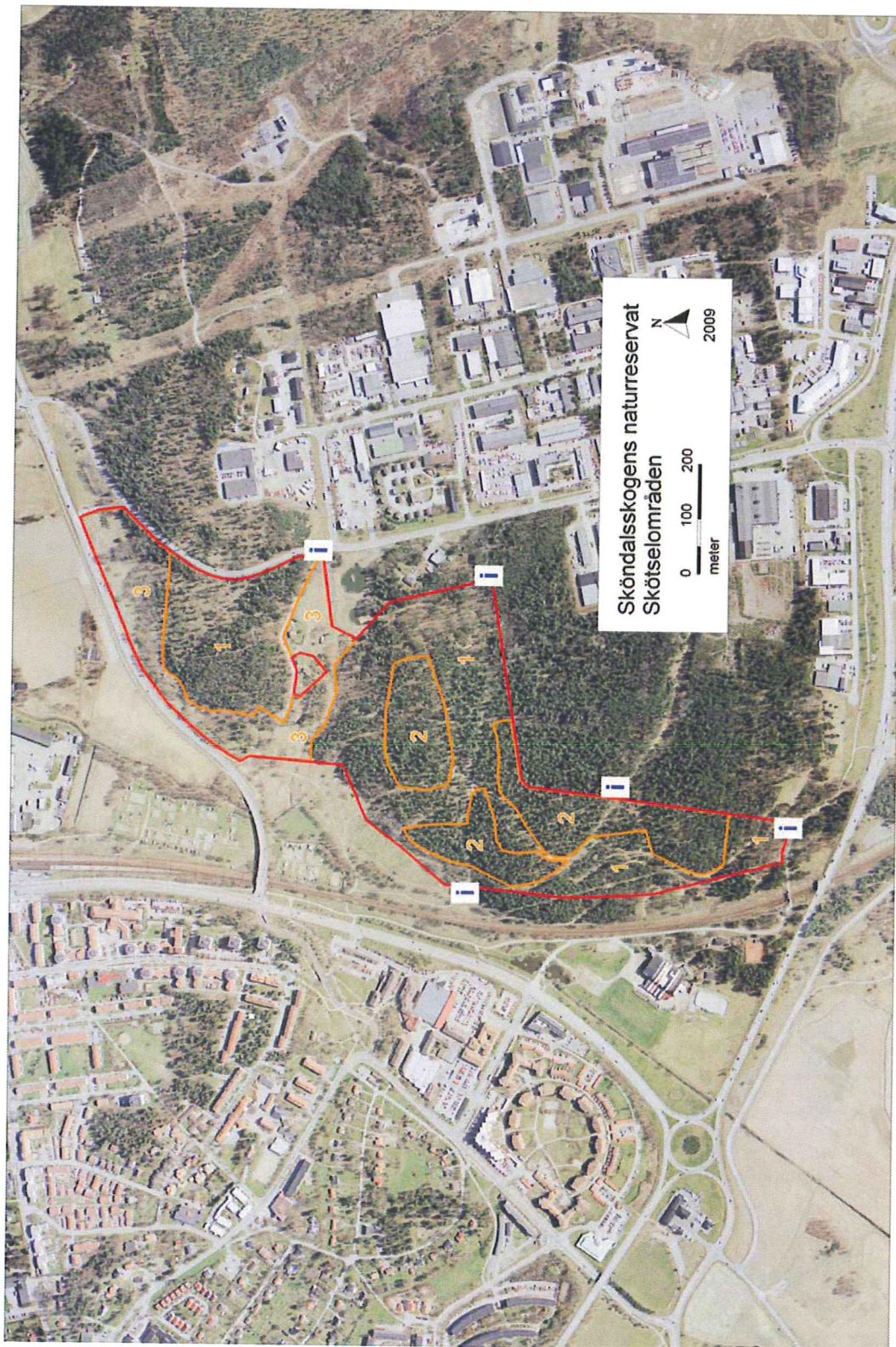
Skötselomr. 1-3 Informationsmaterial	Infoskyltar tas fram och sätts upp.	2009	Sigtuna kommun
Skötselomr. 1-3 Gång- och cykelvägar inom reservatet.	Röjs	Löpande	Sigtuna kommun
Skötselomr. 1-3 Renhållning inom reservatet.	Insamling av skräp inom samtliga skötselområden.	Start 2009 och därefter vid behov.	Sigtuna kommun

Bilagor

- A. Skötselkarta med reservatsgräns och skötselområden.
- B. Skötselkarta med spår och leder samt väg och gångväg .
- C. Begrepp och förkortningar som används i skötselplanen

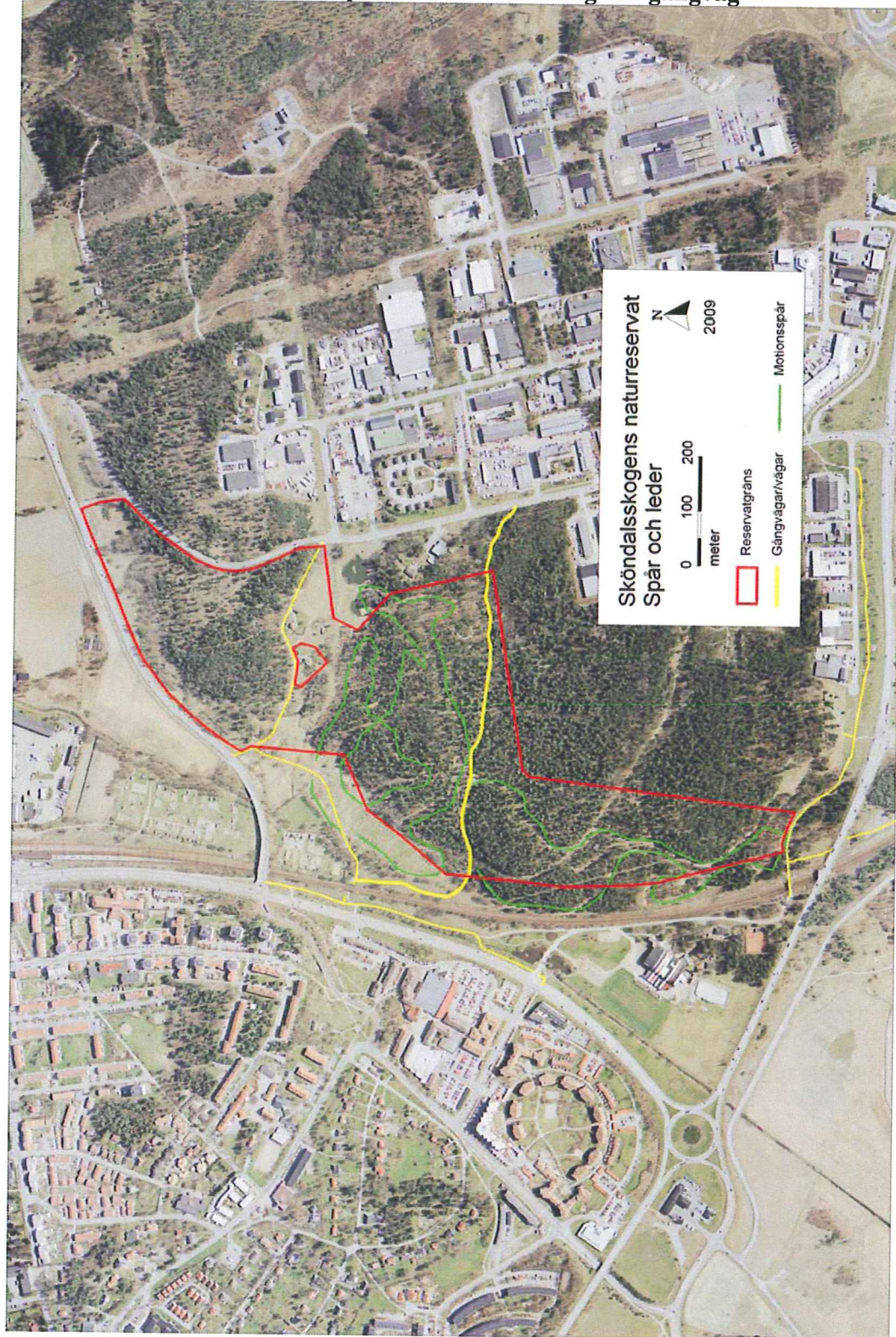
FÖRSLAG TILL SKÖTSELPLAN

Bilaga. Skötselkarta med reservatsgräns och skötselområden



FÖRSLAG TILL SKÖTSELPLAN

B. Bilaga. Skötselkarta med spår och leder samt väg och gångväg



FÖRSLAG TILL SKÖTSELPLAN

C. Bilaga. Begrepp och förkortningar som används i skötselplanen

Nedan följer definitioner av vissa begrepp som används i samband med områdesskydd och skötsel av skyddade områden enligt miljöbalken och förordningen om områdesskydd (FOM).

Bevarandemål – anger den kvalitet och kvantitet som ett bevarandevärde ska ha för att gynnsamt tillstånd ska anses föreligga. Bevarandemålen ska vara relevanta, realistiska, preciserade i tid och rum samt mätbara.

Förvaltare – den som har huvudansvaret för upphandling och genomförande av de skötselåtgärder som framgår av skötselplanen. Syftet med att ha en förvaltare är att sakägare och allmänhet ska veta vem som är ansvarig för de aktuella åtgärderna.

Gynnsamt tillstånd - Gynnsamt tillstånd föreligger i ett område när de uppsatta bevarandemålen nåtts.

Markslag – ett område mark med över tiden likartad markanvändning. I detta sammanhang skiljer vi på markslagen jordbruksmark (fördelat på åker, äng, naturbetesmark och kultiverad betesmark), skogsmark (fördelat på skog med begränsad skötsel, fri utveckling eller plockhuggning), våtmark (som inte är jordbruksmark eller skog), vatten (marina och limniska) och fjäll.

Naturreservat – ett mark- eller vattenområde som skyddats enligt 7 kap 4 § Miljöbalken i syfte att bevara biologisk mångfald, vårda och bevara värdefulla naturmiljöer, tillgodose behov av områden för friluftslivet eller skydda, återställa eller nyskapa värdefulla naturmiljöer.

Skötselområde – en eller flera geografiskt avgränsade ytor som tillsammans i en skötselplan ska ha likartad skötsel. En underindelning av skötselområden kan göras.

Skötselplan – långsiktig plan för skötsel av ett skyddat område, där planen innehåller preciserade bevarandevärden, bevarandemål, skötselåtgärder samt rutiner för dokumentation och uppföljning.

Typiska arter - arter som är typiskt förekommande i vissa naturtyper och som är lämpliga indikatorer på naturtypens bevarandestatus.

Uppföljning - ger svar på frågan om uppställda bevarandemål har uppnåtts för berört naturreservat. Uppföljning av naturreservat förutsätter att preciserade bevarandemål har lagts fast för de bevarandevärden som ska bevaras i det skyddade området.

Äldre markanvändning – den skötsel som tillämpades före den storskaliga introduktionen av konstgödselanvändning på 1950-talet på jordbruksmark och före den storskaliga introduktionen av trakthyggesbruk på skogsmark på 1950-talet.