

2015-02-26

Vanliga frågor och svar om enskilda avlopp

Varför åker ni ut och tittar på avloppet på min fastighet?

– År 2001 beslöt miljö- och hälsoskydds nämnden att samtliga enskilda avlopp i kommunen skall inventeras genom ett flerårigt tillsynsprojekt. Tillsynsprojektet beräknas vara klart i fält år 2017. Tillsynen av enskilda avlopp är inte något som endast utförs inom några få områden eller på några få fastigheter i Sigtuna kommun, utan omfattar hela Sigtuna kommun.

Vad ska tillsynen resultera i?

– Otillräckligt renat avloppsvatten leder till övergödning av sjöar och vattendrag. Förorening av dricksvattenbrunnar, diken samt sjöar och vattendrag ökar även risken för smittspridning. Tillsynen av de enskilda avloppen i Sigtuna kommun ska leda till att fler fastigheter har godkända avloppsanläggningar så att belastningen på miljön och risken för smittspridning minskar.

Enligt Havs- och vattenmyndigheten (HaV) så beräknas ungefär hälften av alla enskilda avlopp i Sverige (ca 700 000) vara undermåliga och ungefär 130 000 av dessa har endast slamavskiljare, vilket inte är tillräckligt. Därför är det viktigt med tillsyn på kommunens samtliga enskilda avlopp.

När kommer ni att göra tillsynsbesöket?

– När det är dags för inventering av avloppsanläggningen på er fastighet kommer ni först att meddelas per post. Då kommer även en enkät gällande vatten- och avloppsförhållanden för fastigheten att bifogas. Vi ser väldigt gärna att ni fyller i enkäten och skickar tillbaka den till Miljö- och hälsoskyddskontoret innan sista svarsdatum. Ert enkätsvar underlättar för oss när vi gör inspektionen och gör att tillsynsresultatet blir säkrare.

Jag vill vara med på tillsynsbesöket, hur gör jag då?

– Om ni vill är ni välkommen att medverka vid tillsynsbesöket, men då måste ni meddela det till Miljö- och hälsoskyddskontoret så att en tid för tillsynsbesöket kan bokas. Detta gör ni antingen via e-post eller telefon. Kontaktuppgifter till ansvarig handläggare finns i informationsbrevet som skickas ut då det är dags för tillsyn av er





fastighet. För samtliga fastigheter där tidsbokning ej har skett i förväg sker oanmälda platsbesök. Det är inget krav att fastighetsägaren närvarar vid tillsynsbesöket.

Om du inte kan eller vill medverka vid tillsynsbesöket, se gärna till att samtliga lock och liknande på avloppsanläggningen lätt går att öppna.

Hur går ett tillsynsbesök till, vad vill ni se?

– Tillsynsbesöken sker områdesvis och följer en sedan tidigare bestämd rutin, detta för att alla anläggningar som få en likvärdig bedömning. Vid tillsynsbesöket på plats på fastigheten kontrolleras vilken typ av avloppsanläggning som finns och hur den fungerar. Detta görs genom att lyfta på locken och kontrollera slamavskiljare, eventuellt minireningsverk, efterföljande brunnar, luftningsrör till markbädd/infiltration etc. samt kontroll av utsläppspunkt om det finns någon sådan. Vid besök på fastigheten så behöver vi inte komma in i huset. Vi uppskattar däremot om brunnsluck är lättåtkomliga för inspektion och att tyngre stenar och dekorationer avlägsnas från locken. Se till att eventuella låsanordningar på lock och brunnar går att öppna inför platsbesöket. Smörj gärna upp rostiga muttrar/gångor och liknande, samt se till att de går att öppna. Resultatet av tillsynsbesöket kommer att meddelas per post och då som en kommunicering. Om du som fastighetsägare deltar vid platsbesöket kan en kort genomgång av anläggningen göras på plats. Om du funderar mer över tillsynsbesöket, läs gärna mer på vår hemsida, <http://www.sigtuna.se/Bygga-bo--Trafik/Vatten-och-avlopp1/enskiltavlopp/Hur-inventeringen-gar-till/>

Jag har fått hem en "kommunicering", vad är det och vad innebär det?

– En kommunicering är ett förslag till beslut. I kommuniceringen presenteras ärendet och Miljö- och hälsoskyddskontorets bedömning gällande er avloppsanläggning. Om ni upplever att bedömningen är felaktig eller om ni har information som Miljö- och hälsoskyddskontoret borde ta del av innan beslutet fattas, så skall dessa uppgifter inkomma skriftligen innan kommuniceringstiden löpt ut.

Måste jag lämna in ett skriftligt yttrande till kommuniceringen?

– Nej, ni måste inte lämna in ett skriftligt yttrande till den kommunicering som skickas till er, om ni inte har några synpunkter på den bedömning som gjorts och det förslag på beslut som skickats. Det är endast om ni har synpunkter på det förslag till beslut som kommunicerats som ni behöver inkomma med synpunkterna skriftligt.

Hur lång är kommuniceringstiden?

– Kommuniceringstiden sträcker sig från det datum som kommuniceringen skickats ut och ca tre veckor framåt. Det framgår även i kommuniceringen vilket datum som kommuniceringstiden går ut. Efter att kommuniceringstiden löpt ut kommer Miljö- och hälsoskyddskontoret gå igenom de eventuella synpunkter som inkommit i ärendet och därefter fattas beslut. Beslutet skickas hem till er.



Med beslutet så följde ett delgivningskvitto med, vad är det och varför ska jag skicka in det?

– Delgivningskvittot är ett kvitto på att ni har tagit del av det beslut som skickas till er. Att ni skickar tillbaka det till Miljö- och hälsoskyddskontoret är en bekräftelse på att ni fått ta del av beslutet.

Jag har fått hem ett beslut som jag tycker är felaktigt, hur gör jag då?

– Om ni har fått ett beslut (gäller ej kommunikering) som ni anser är felaktigt - att Miljö- och hälsoskyddskontoret har gjort en felaktig bedömning - så är det möjligt att överklaga beslutet till länsstyrelsen. Tiden för att inkomma med ett överklagande är tre veckor från det datum som man har delgivits beslutet. Efter att denna tid har löpt ut går beslutet ej att överklaga.

Min anläggning måste göras om, vilken anläggning ska jag byta till?

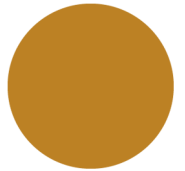
– Miljö- och hälsoskyddskontoret svarar gärna på generella frågor men kan tyvärr inte ge ett konkret förslag på vilken avloppslösning som fungerar bäst på en specifik fastighet. Detta då många olika faktorer spelar roll vid val av ny anläggning, t.ex. vad det är för avloppsvatten som ska renas? Hur är markens infiltrationskapacitet, avstånd till berg och högsta grundvattennivå, avstånd till dricksvattenbrunnar, sjöar eller vattendrag och liknande? För att få ett konkret förslag på en avloppsanläggning som kan fungera på er specifika fastighet råder Miljö- och hälsoskyddskontoret er att kontakta sakkunnig entreprenör. Innan en ny anläggning installeras eller den gamla görs om, måste en ansökan om tillstånd för inrättande av avloppsanläggning göras och ett skriftligt tillstånd erhållas från Miljö- och hälsoskyddskontoret.

Jag anser att min anläggning fungerar som den ska, varför har jag fått ett föreläggande om förbud?

– Att anläggningen fungerar som den ska innebär inte bara att det fungerar som det ska inne i huset, d.v.s. att vattnet rinner undan när man duschar eller att det går att spola i toaletten. En fungerande anläggning innebär också att det fungerar när vattnet ska återföras till naturen. Att avskilja större partiklar med en godtagbar slamavskiljare och att rena avloppsvattnet så gott det går från näringsämnen och smittoämnen med en godtagbar efterföljande rening är en del i att ha en fungerande avloppsanläggning. Om det t.ex. inte finns en godtagbar efterföljande rening på er anläggning så uppfyller den inte dagens krav på en fungerande avloppsanläggning.

Ni hänvisar till kontakt med sakkunnig entreprenör, vem är sakkunnig?

– När vi hänvisar till sakkunnig entreprenör så använder vi den definition som presenteras i Naturvårdsverkets allmänna råd för små avloppsanläggningar för hushållspillvatten (NFS 2006:7). För att definieras som sakkunnig ska man vara en person som genom yrkeserfarenhet, genomförd utbildning eller att man på något annat sätt har skaffat sig tillräckliga kunskaper för att kunna utföra det arbete som avses.



Hur hittar jag en entreprenör?

– En sakkunnig entreprenör kan man hitta genom att till exempel använda sig av Avloppsguiden, <http://avloppsguiden.se>, där kan du förutom att hitta listor på entreprenörer och produkter även hitta information om gällande lagstiftning, information om olika typer av anläggningar och mycket annat rörande enskilda avlopp.

Hur ansöker jag om tillstånd för en ny avloppsanläggning?

– Innan en ny avloppsanläggning får börja byggas krävs ett skriftligt tillstånd från Miljö- och hälsoskyddskontoret. Tillståndprocessen består av flera olika moment som handläggs av Miljö- och hälsoskyddskontoret. Eftersom handläggningen består av flera moment så rekommenderar vi att du ansöker om tillstånd i god tid och att du ser till att ansökan är komplett för att minimera handläggningstiden.

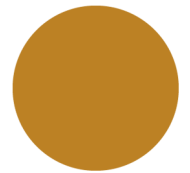
Om man vill bygga en ny avloppslösning så är man ansvarig för att skaffa sig nödvändig information och kunskap. Då det är många olika faktorer som påverkar vilken typ av avloppsanläggning som passar din fastighet eller ditt hushåll så rekommenderar vi att man kontaktar en sakkunnig entreprenör. En sakkunnig entreprenör kan bistå med att ta fram ett anpassat förslag på avloppsanläggning för en specifik fastighet. Miljö- och hälsoskyddsnämnden ser positivt på gemensamma lösningar där flera fastigheter och hushåll har en avloppsanläggning tillsammans. Ett beslut om tillstånd är giltigt i fem år men om arbetet med anläggningen inte påbörjats inom två år efter att beslut fattats så förfaller tillståndet. Om du har fått ett föreläggande om förbud på grund av att din avloppsanläggning är bristfällig så ska anläggningen vara åtgärdad inom tiden för föreläggandet.

Ansökningsprocessen består generellt sett av fem steg, förutsatt att ansökan som skickas in är komplett. Om tillståndsansökan är komplett redan från början så går handläggningen smidigare.

- Fyll i ansökningsblanketten.
- Förbesiktning - inspektion på fastigheten av bl.a. provgrop samt utsläppspunkt och närliggande dricksvattenbrunnar.
- Gransamråd.
- Tillstånd och beslutsfattande.
- Entreprenörsrapport.

Ansökningsblanketten och mer information om ansökningsprocessen hittar du på vår hemsida: <http://www.sigtuna.se/sv/Bygga-bo--Trafik/Vatten-och-avlopp1/enskiltavlopp/Ansoka-om-enskilt-avlopp/>.

Om du fortfarande känner att du vill veta mer om tillstånd och ansökningsprocessen, läs gärna mer på vår hemsida, <http://sigtuna.se/enskiltavlopp>. Annars så är du alltid välkommen att kontakta oss på miljö- och hälsoskyddskontoret, antingen via e-post eller per telefon.



När måste jag ansöka om tillstånd för en ny anläggning?

– Om du tänker anlägga en ny avloppsanläggning så krävs det ett skriftligt tillstånd, men det kan även krävas tillstånd för att ansluta fler hushåll eller om man installerar en vattentoalett på fastigheten. Nedan följer en lista över när du måste ansöka om tillstånd gällande enskild avloppsanläggning.

- När en ny avloppsanläggning ska anläggas som har ansluten vattentoalett.
- När en ny avloppsanläggning ska anläggas som inte har en vattentoalett*
- När det är tänkt att påkoppla vattentoalett på en befintlig anläggning och belastningen förändras.
- När avlopp från separationstolett ska påkopplas till avloppsanläggning för BDT-vatten.
- När efterföljande rening ska anläggas eller ändras.
- När utsläppspunkten ändras.

* Enligt lokala miljö- och hälsoskyddsföreskrifter för Sigtuna kommun krävs det även tillstånd av miljö- och hälsoskyddsnämnden för att inrätta enskild avloppsanordning till vilken vattentoalett ej är ansluten.

Varför tar det så lång tid innan jag får svar på min tillståndsansökan?

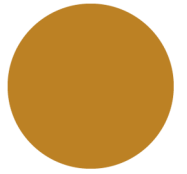
– Handläggningstiden vid tillståndsansökningar för en enskild avloppsanläggning kan ta både längre och kortare tid, men generellt så är handläggningstiden 8-10 veckor. Handläggningen av din ansökan går smidigare ju mer komplett din ansökan är när den skickas in. Titta gärna igenom informationsfoldern om vad en tillståndsansökan bör innehålla så att du är säker på att du får med allt vad som behövs i din ansökan. Om du har frågor eller funderingar så är du mer än välkommen att höra av dig till oss på miljö- och hälsoskyddskontoret som jobbar med enskilda avlopp, antingen via e-post eller telefon.

På vår hemsida hittar du informationsfoldern om vad en tillståndsansökan bör innehålla:

<http://www.sigtuna.se/PageFiles/42807/Hur%20s%c3%b6kar%20man%20tillst%oc3%a5nd.pdf>

Vad definieras som en ändring av en befintlig avloppsanläggning?

– Att byta ut en trasig ledning som orsakar läckage eller att det har blivit stopp, det betraktas som underhåll av anläggningen, så länge ledningen inte får en ny dragning. Likaså gäller det slamavskiljaren, att byta ut en gammal och sliten slamavskiljare mot en ny likvärdig slamavskiljare är också att klassa som underhållsarbete av anläggningen. Förutsatt att funktion eller dimensioneringen av anläggningen inte förändras. Om man gör det så klassas det som sagt som underhållsarbete och det behövs inte något nytt tillstånd eller en skriftlig anmälan, men vi på miljö- och hälsoskyddskontoret uppskattar om vi blir informerade om vilket underhållsarbete som görs!



Jag känner mig helt vilsen och förstår inte den information som skickas till mig, vad gör jag?

- Om ni upplever något som oklart och om ni har frågor eller funderingar kring inventeringen, kommunikeringar och beslut, om tillståndsansökan eller generella frågor om enskilda avlopp så är ni mer än välkomna att höra av er till oss på Miljö- och hälsoskyddskontoret, antingen via e-post eller telefon.