

ÅRSREDOVISNING 2022

Sigtuna
kommun



Beslutad i kommunfullmäktige 27 april 2023

Innehållsförteckning

Årsredovisning för Sigtuna kommun	4
Inledning.....	4
Politiska majoritetens förord	6
Sigtuna kommuns vision 2030	7
Förvaltningsberättelse	8
Översikt över verksamhetens utveckling.....	8
Den kommunala koncernen	10
Viktiga förhållanden för resultat och ekonomisk ställning.....	11
Hållbarhet	14
Händelser av väsentlig betydelse.....	15
Styrning och uppföljning av den kommunala verksamheten.....	16
God ekonomisk hushållning och ekonomisk ställning	19
Balanskravsresultat	38
Väsentliga personalförhållanden	39
Förväntad utveckling	42
Finansiella rapporter	43
Beskrivning av drift- och investeringsredovisningens samband med årsredovisningens övriga delar	43
Resultaträkning	44
Balansräkning.....	44
Kassaflödesanalys	45
Notförteckning	47
Driftredovisning	61
Investeringsredovisning.....	64
Ord och uttryck	65
Uppdrag.....	66
Uppföljning av privata utförare och avtalssamverkan	67
Privata utförare av kommunal verksamhet	67
Avtalssamverkan.....	67

Årsredovisning för Sigtuna kommun

Inledning

Ekonomiskt resultat

Kommunkoncernens resultat för 2022 uppgår till 290,4 miljoner kronor (mnkr) vilket är minskning från föregående års resultat på 471,5 mnkr. I 2021 års resultat ingår exploateringsvinster med 217,5 mnkr vilka är att betrakta som vara av engångskaraktär. Bortser man från exploateringsvinsterna är 2022 års resultat 36,5 mnkr högre än föregående år.

Kommunen redovisar ett resultat för 2022 på 275,1 mnkr vilket är 212,4 mnkr högre än budget. Orsaken till det höga resultatet är att alla nämnder förutom kultur- och fritidsnämnden lämnar ett överskott på sammanlagt 93,6 mnkr. Resterande del av överskottet förklaras främst av ökade skatteintäkter och statsbidrag.

I kommunen har investeringar på 453,3 mnkr gjorts under året vilket motsvarar 55,0 procent av beslutad budget. Det är en avvikelse mot budget om 377,1 mnkr. Anledningen till avvikelsen är främst förändringar inom projekten på grund av ökade materialpriser samt vakanser bland projektledare vilket gjort att projekten förskjutits i tid eller inte kunnat påbörjas.

Den höga resultatnivån ger förutsättningar till avsättning för resultatutjämningsreserv (RUR). Kommunstyrelsen föreslår en avsättning om 50,0 mnkr från årets resultat till RUR, vilket ger en total RUR om 75,0 mnkr.

Bolagen AB SigtunaHem och Sigtuna Vatten och Renhållning AB redovisar sammanlagt ett resultat efter skatt på 21,4 mnkr.

mnkr	Koncernen		Kommunen		
	Bokslut 2022	Bokslut 2021	Bokslut 2022	Budget 2022	Bokslut 2021
Verksamhetens intäkter	1 302,8	1 752,4	679,7	615,7	1 045,6
Verksamhetens kostnader	-3 857,3	-3 888,9	-3 450,8	-3 474,5	-3 456,5
Avskrivningar	-350,4	-367,9	-202,6	-208,4	-226,0
Verksamhetens nettokostnader	-2 904,9	-2 504,3	-2 973,7	-3 067,2	-2 636,9
Skatteintäkter	2 389,3	2 286,9	2 389,3	2 323,4	2 286,9
Statsbidrag	857,3	728,3	857,3	814,9	728,3
Verksamhetens resultat	341,7	510,9	272,8	71,1	378,3
Finansiella intäkter	9,7	4,4	24,2	18,1	18,8
Finansiella kostnader	-61,0	-43,8	-22,0	-26,5	-13,7
Resultat efter finansiella poster	290,4	471,5	275,1	62,7	383,4
Extraordinära poster	-	-	-	-	-
Årets resultat	290,4	471,5	275,1	62,7	383,4

Måluppfyllelse

I Mål och Budget 2022-2024 fastställde kommunfullmäktige fyra målområden med ett mål inom respektive område. Det är ett finansiellt mål (Stabil kommunal ekonomi) och tre verksamhetsmål (Bra kommunal service, Hållbar samhällsutveckling och Attraktiv arbetsgivare). Måluppfyllelsen har bedömts enligt följande:

- Stabil kommunal ekonomi bedöms uppnås.
- Bra kommunal service bedöms uppnås.
- Hållbar samhällsutveckling bedöms uppnås.
- Attraktiv arbetsgivare bedöms delvis uppnås. Främst på grund av att de flesta indikatorer kopplade till medarbetarundersökningen backade något till motsvarande 2020 års resultat.

Personalförhållande

Antalet anställda inom hela den kommunala koncernen är 3 090 personer vilket är en ökning med 121 medarbetare jämfört med 2021. Andelen kvinnor ligger kvar på 77,0 procent i likhet med föregående år.

Sjukfrånvaron inom hela den kommunala koncernen ökade något under året från 7,1 procent 2021 till 7,3 procent 2022. Den långa sjukfrånvaron (sammanhängande sjukfrånvaro mer än 60 dagar) ligger på samma nivå 2,2 procent som de senaste åren i koncernen.

Kommunens medarbetarundersökning visar att Hållbart Medarbetarengagemang har minskat med 2,0 procent sedan 2021 och är nu 79,0 procent. Personalomsättning i kommunen har ökat med drygt 10,0 procent i jämförelse med föregående år och är nu 21,1 procent.

Politiska majoritetens förord

Vi lägger nu ännu ett år till handlingarna. Ett år som i hög grad präglats av mycket stora oroligheter i vår omvärld.

När vi de första månaderna 2022 äntligen kunde börja skönja ljuset i tunneln efter två pandemiår som satt stor press på våra verksamheter, startade Ryssland ett blodigt invasionskrig mot Ukraina. Redan innan pandemin fanns det tecken på att världen var på väg in i en lågkonjunktur. När sedan två år av pandemi där hela världen sattes på paus efterföljdes av ett fullskaligt krig mitt i Europa var lågkonjunkturer ett faktum. De direkta följderna med kraftigt ökade kostnader för energi, mat, räntor, drivmedel, byggnation av nya verksamhetslokaler och så vidare, hade en stor påverkan på kommunens verksamheter och kostnader.

En stabil och god ekonomi är grunden för att vi som kommun ska kunna leverera välfärdstjänster av hög kvalitet. Det är därför, trots dessa dystra förutsättningar, i hög grad tillfredsställande att kunna konstatera att kommunen numera kan uppvisa en stor ekonomisk robusthet. År av fokuserat arbete med att balansera och stärka ekonomin har lett till att vi på ett mycket bra sätt klarar av till och med så stora utmaningar som vi drabbats av under 2022 utan att behöva dra i nödbromsen och göra kraftiga nedskärningar i våra verksamheter. Faktum är att vi gör ännu ett rekordresultat med ett överskott på 275 miljoner kronor, vilket är hela 212 miljoner mer än budgeterat. Orsakerna till överskottet kan i stor utsträckning härröras till större statliga bidrag än budgeterat, högre skatteintäkter och lägre kostnader i verksamheterna. Tack vare det höga resultatet kan vi finansiera våra stora investeringar under 2022 helt själva utan att öka vår låneskuld. Vi kan till och med minska den genom att betala av på våra lån. Det gör att skuldsättningsgraden minskar och soliditeten ökar. Vi kan till och med avsätta medel i en så kallad resultatutjämningsreserv. Sammantaget gör allt detta att vi trots det mycket svåra utgångsläget kommer ut ur 2022 ännu bättre rustade att möta de stora utmaningar som vi vet att vi har framför oss.

Trots turbulensen i vår omvärld har våra verksamheter klarat av att leverera på ett fantastiskt sätt. Skolan fortsätter prestera resultat som är bland de bästa i landet, äldreomsorgen har tagit stora steg för att höja kvaliteten och brukarnöjdheten stiger som en konsekvens av det. Vi har en hög nivå och stor stabilitet i vår socialtjänst, kultur- och fritidsverksamhet och i miljö- och hälsoskyddsarbetet. Samtidigt blickar vi framåt då vårt Samhällsbyggnadskontor arbetar hårt med bland annat en stor mängd viktiga detaljplaner som är nödvändiga för kommunens tillväxt de kommande åren. Vi ser också under 2022 att det hårda arbetet med att öka tryggheten i kommunen börjat ge stora och synbara resultat. Boende och verksamma i några av de områden där otryggheten tidigare varit som störst vittnar om en helt annan, mycket tryggare, situation nu än för bara något år sedan.

Stabiliteten i våra verksamheter visar sig också tydligt i uppföljningen i vårt styrsystem där tre av fyra övergripande mål anses vara uppfyllda och det fjärde delvis uppfyllt. Ställs det i relief till det mycket utmanande omvärldsläget är det en fantastisk prestation.

Sammanfattningsvis kan vi konstatera att resultaten för 2022 tydligt visar att Sigtuna kommun numer har en betydande robusthet att möta mycket stora utmaningar. Kommuninvånarnas skattepengar är i trygga händer.

Olov Holst (M)

Gill Brodin (C)

Pernilla Bergqvist (L)

Bengt Hellström (KD)

Lars Björling (SfS)

Sigtuna kommuns vision 2030

Sigtuna kommun är den mest attraktiva kommunen i landet att bo, leva och verka i. Här är invånarna trygga och känner stolthet för kommunen.

Vi levererar tjänster och bemötande av högsta kvalitet

Här får invånarna maximal nytta för sina skattepengar, leveransen av välfärdstjänster är en av de bästa i landet. Hos oss kommer invånaren först, alltid. En bra kommun genom hela livet.

Vi har nära till allt

Kommunen ligger strategiskt placerad i en av Sveriges superregioner, mitt emellan Stockholm och Uppsala. Vi är en internationell mötesplats med närhet till resten av världen.

Vi skapar förutsättningar för tillväxt

Här är det möjligt för människor och företag att växa och utvecklas. Tillsammans bygger vi framtidens innovativa och hållbara samhälle.

Förvaltningsberättelse

I denna förvaltningsberättelse lämnar Sigtuna kommun information om förvaltningen av kommunen och den kommunala koncernen i enlighet med Lag (2018:597) om kommunal bokföring och redovisning 11 kapitlet och RKR R15 Förvaltningsberättelse.

Översikt över verksamhetens utveckling

Koncernen					
	2022	2021	2020	2019	2018
Årets resultat	290,4	471,5	255,5	83,5	61,7
Soliditet inkl. totala pensionsförpliktelser, %	22	21	16	14	13
Investeringar (netto), mnkr	844,9	874,4	921	1 265	793
Självfinansieringsgrad, %	76	87	113	37	32
Långfristig låneskuld, mnkr	4 886,5	4 635	4 557	4 578	4 184
Balanslikviditet, %	84,2	86,2	68,6	91,3	81,0
Skuldsättningsgrad, %	69	69	74	75	75
Antal årsarbetare	2 850	2 815	2 774	3 032	3 067
Kommunen					
	2022	2021	2020	2019	2018
Folkmängd	51 840	50 273	49 537	48 964	48 130
Kommunal skattesats	20	20	20	20	20
Verksamhetens intäkter, mnkr	680	1 046	577	539	567
Verksamhetens kostnader, mnkr	3 451	3 456	3 073	2 958	2 906
Årets resultat, mnkr	275	383	180	42	16
Soliditet, %	41	39	31	28	29
Soliditet inkl. totala pensionsförpliktelser, %	24	19	10	5	3
Investeringar (netto), mnkr	453	432	467	314	262
Självfinansieringsgrad, %	105	236	80	68	65
Långfristig låneskuld, mnkr	1351	1 371	1 471	1 631	1 505
Balanslikviditet, %	81,6	93,5	75,8	112,7	91,0
Skuldsättningsgrad, %	59	61	68	71	71
Antal årsarbetare	2 770	2 721	2 785	2 621	2 904

Enligt de preliminära befolkningsuppgifterna från kommuninvånarregistret (KIR) ökade Sigtuna kommuns befolkning med 1 567 personer under år 2022 till 51 840 personer, vilket motsvarar drygt 3,1 procent.

Totalt redovisar koncernen ett positivt resultat på 290,4 mnkr. Resultatet är en minskning med 181,0 mnkr jämfört med föregående år. Den enskilt största orsaken till förändringen är att i föregående års resultat ingår exploateringsvinster med 217,5 mnkr. Bortser man från dessa vinster så har resultatet ökat med 36,5 mnkr. Bland koncernföretagen redovisar AB SigtunaHem ett resultat efter skatt på 17,3 mnkr och Sigtuna Vatten och Renhållning AB ett resultat efter skatt på 4,1 mnkr.

AB SigtunaHem har ett lägre resultat jämfört med föregående år. Den stora orsaken till skillnaden är större fastighetsförsäljning under 2021. I övrigt har SigtunaHem en fortsatt omfattande ny- och ombyggnadsproduktion med stora investeringar.

Båda verksamheterna VA och Avfall bidrar med positiva överskott till Sigtuna Vatten och Renhållnings positiva resultat. Överskottet i VA beror på en återbetalning från Käppalaförbundet, lägre drift- och

underhållskostnader på grund av att en del planerat arbete inte genomförts samt intäkter från anslutningsavgifter.

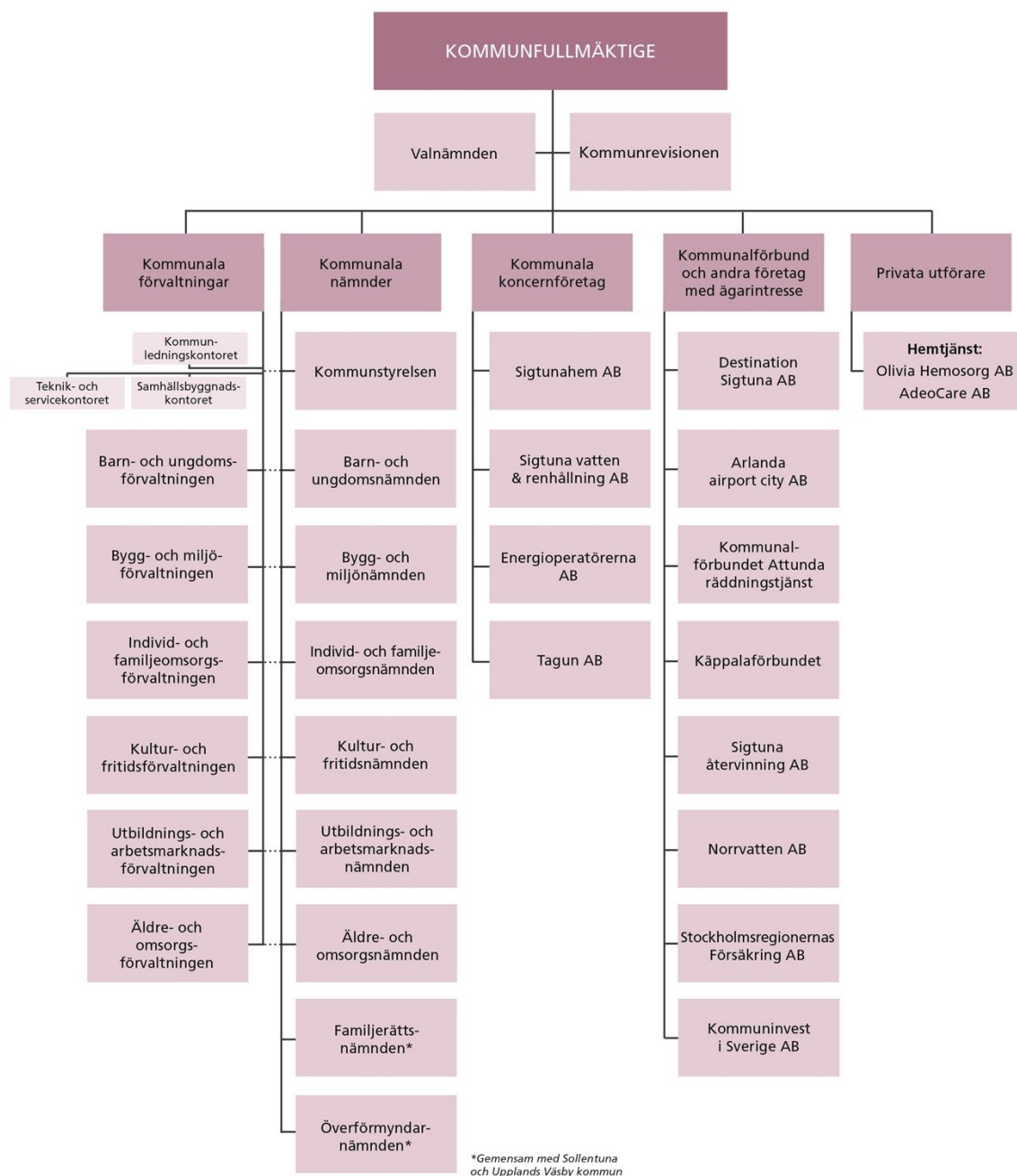
Överskottet inom verksamhetsområdet avfall beror på högre intäkter på grund av att färre verksamheter än planerat har gått över till sorterat abonnemang som ger lägre intäkter för SIVAB. Även företagens återhämtning med ökad verksamhet efter pandemin har gett ökade intäkter. Kostnaderna blev lägre på grund av att posten för oförutsedda händelser inte nyttjats.

Årets resultat för kommunen, 275,1 mnkr, är på en väsentligt högre nivå än under ett "normalår". Det finns flera förklaringar till det ekonomiska överskottet. Kommunstyrelsens och nämndernas nettokostnader är totalt 93,0 mnkr lägre. Volymökningarna i flera verksamheter har varit lägre än planerat. Både statsbidragen och skatteintäkterna är betydligt högre. Statsbidragen är 42,4 mnkr och skatteintäkter med 65,9 mnkr, totalt 108,3 mnkr för dessa poster.

Det positiva resultatet återspeglas i flera av nyckeltalen. Låneskulden har under året minskats med 20,0 mnkr. Soliditeten inklusive pensionsförpliktelser fortsätter att öka med 5,0 procent. Självfinansieringsgraden är för kommunen kvar på en hög nivå och är 105,0 procent.

Antalet årsarbetare har ökat både i koncernen och i kommunen.

Den kommunala koncernen



Koncernen

Den samlade kommunala verksamheten bedrivs i kommunens nämnds- och förvaltningsorganisation och i fyra helägda bolag, Energioperatörerna AB, SigtunaHem AB, Sigtuna Vatten och Renhållning AB samt Tagun AB. Kommunen anlitar privata utförare inom ett väsentligt område, nämligen hemtjänst. En fullständig översikt av den kommunala organisationen visas i organisationsschemat.

Viktiga förhållanden för resultat och ekonomisk ställning

Det nationella ekonomiska läget

Det ekonomiska läget har försvagats under 2022 och året har präglats av hög inflation och stigande räntor, både globalt och i Sverige. Den höga inflationen påverkar alla sektorer och urholkar köpkraften, även hushållens konsumtion har påverkats av det ekonomiska läget. Mindre optimistiska hushåll och företag har inneburit att investeringar skjutits på framtiden eller uteblivit helt. Den försvagade ekonomin förväntas hålla i sig även under 2023.

Konsumentprisindex (KPI) visar prisutvecklingen för alla de produkter och tjänster som hushållen konsumerar. Andra halvåret 2022 var utfallen av KPI-inflationen (konsumentprisindex) närmare 11,0 procent vilket är de högsta inflationsutfallen på över 30 år. Framförallt är det livsmedels- och energipriser som bidrar till den höga inflationen.

Kommunens ekonomi

Det ekonomiska läget innebär att även kommunens kostnader påverkats, men framför allt förväntas det få en stor påverkan kommande år. Det är en följd av den allmänna prisuppgången men också en följd av det nya pensionsavtalet med högre premier. Kostnaderna för pensioner förväntas öka mycket kraftigt 2023 och 2024 på grund av det högre prisbasbeloppet.

Utvecklingen av kommunens skatteunderlag kommande år förväntas inte räcka till att finansiera en ökande kommunal verksamhetsvolym i samma utsträckning som det har gjort under den senaste tioårsperioden. Samtidigt är den demografiska utmaningen större, de som arbetar ska försörja allt fler och de ökade behoven av omsorg och vård av äldre kräver allt större resurser.

Konjunktur och arbetskraft

I nuläget är efterfrågan på arbetskraft stor och rekryteringsläget allmänt sett ansträngt. Under 2022 skedde en återhämtning på arbetsmarknaden och arbetslösheten minskade till liknande nivåer som före coronapandemin. Det gällde såväl män som kvinnor, inrikes- och utrikesfödda samt för de flesta åldersgrupperna. Återhämtningen avstannade dock under sista kvartalet och Sveriges kommuner och regioner räknar med att sysselsättningen minskar 2023.

Antalet sysselsatta inom näringsgrenen hotell och restaurang ökade mest procentuellt sett under året. Arbetslösheten minskade mer i Sigtuna kommun jämfört med riket. I Sigtuna var minskningen 2,2 procent och i riket 1,1 procent. Det kan bero på att hotell- och restaurangnäringen är stor i kommunen och sysselsätter många personer.

Sysselsättningsgraden ökade bland såväl inrikes som utrikes födda i riket. Den ökade mer för utrikes födda än för inrikes födda, dock från en lägre nivå. För utrikes födda ökade den med 3,6 procent till 64,2 procent och bland inrikes födda ökade den med 1,1 procent till 70,5 procent.

Andelen unga arbetslösa minskade med 3,1 procent till 21,7 procent i riket. Trenden är densamma för Sigtuna kommun men den procentuella minskningen är inte lika stor som för riket.

Under året minskade gruppen som varit arbetslösa mer än 24 månader i både riket och Sigtuna kommun. I kommunen minskade antalet långtidsarbetslösa med 1,2 procent jämfört med riket där minskningen var 0,8 procent.

Andel arbetslösa (%)

Invånare 18-64 år som någon gång under året varit arbetslösa, andel (%)	2022	2021	2020	2019	2018
Sigtuna kommun	7,3	9,5	9,2	6,2	5,5
Riket	5,6	6,7	7,2	5,8	5,8

Källa: Kolada genom SCB och Arbetsförmedlingen

Befolkning och bostadsbyggande

Enligt de preliminära befolkningsuppgifterna från kommuninvånarregistret (KIR) ökade Sigtuna kommuns befolkning med 1 567 personer under år 2022 till 51 840 personer, vilket motsvarar 3,1 procent. Under år 2021 och 2022 låg antalet döda i kommunen på normala nivåer, efter en förhöjd dödlighet år 2020 till följd av Covid-19. Samtidigt minskade antalet födda barn under år 2022.

Bostadsprogrammet för 2022 hade som mål att 400 bostäder skulle börja byggas. Under året har 730 bostäder har beviljats startbesked, vilket är 183 procent högre än målsättningen. Huvuddelen av beviljade startbesked rör flerbostadshus vilket drar upp utfallet. Bostadsutveckling fokuseras till kommunens befintliga tätorter, till stråket mellan Sigtuna och Märsta samt på landsbygden i huvudsak till ett antal servicenoder. Verksamheter placeras där den regionala tillgängligheten är god såsom i den regionala stadskärnan Arlanda-Märsta samt till Rosersbergs verksamhetsområde. Trygghet och social samhörighet är prioriterade frågor i planering. Dialog och kommunikation med invånare och näringsliv bidrar till en ökad delaktighet.

Arlandaregionen

Arlandaregionen är en av Sveriges mest expansiva regioner. Med sitt strategiska läge, mitt emellan Stockholm och Uppsala, och närheten till Stockholm Arlanda Airport är regionen attraktiv att bo, leva och arbeta i. Sedan mer än tio år tillbaka samarbetar Knivsta kommun, Upplands Väsby kommun, Valentuna kommun, Sigtuna kommun och Swedavia (Stockholm Arlanda Airport) för att utveckla området mellan Stockholm och Uppsala. Arlandaregionens parter har gemensamt pekat ut ett antal strategiska infrastruktursatsningar i Arlandaregionen som är nödvändiga för att förbättra den internationella, nationella och regionala tillgängligheten. Dessa satsningar är:

- Förbättrad kapacitet på Ostkustbanan genom att skapa flera spår på sträckan Stockholm-Uppsala och med satsningar på funktionella resecentrum i Arlandaregionen.
- Förbättrad kapacitet på E4:an till och inom Arlandaregionen, med nya körfält och fullt utbyggda trafikplatser.
- Förlängd Roslagsbana till Stockholm Arlanda Airport.
- Förstärkt koppling mellan Märsta och Arlanda samt kringliggande flygplatsstad genom utbyggd trafikinfrastruktur och kollektivtrafiklösningar.

Under 2022 har arbetet kring Världkommun för Arlanda fortsatt. I mitten av februari utsåg regeringen en utredare för att ta fram en plan för utvecklingen av Arlanda flygplats. Uppdraget redovisades den 15 juni 2022. Som världkommun för Arlanda deltog Sigtuna kommun på flera hearings som genomfördes av utredaren, hearings i syfte att ta del av perspektiv och synpunkter från kommuner och regioner kring utveckling av Arlanda flygplats. Sigtuna kommun besvarade också remissen på Arlandautredningen. Tisdagen den 5 juli bjöd Sigtuna kommun in till en hel seminariedag i Almedalen under rubriken Vi får hela Sverige att lyfta. Under dagen genomfördes fem olika seminarier och tre heta stolar på det gemensamma temat Arlanda. Ett av seminarierna ansvarade Arlandaregionen för. Innehållet berörde allt från det säkerhetspolitiska läget och utvecklingen och framtiden för Sveriges största flygplats såsom behovet av investeringar i området. Hela seminariedagen direktsändes digitalt så att alla som var intresserade kunde delta utan att behöva vara på plats i Visby. Sammanlagt besökte ca 340 personer dagen.

Finansiella risker och riskhantering

Finanspolicyen för Sigtuna kommun anger de övergripande principerna för finansverksamheten i kommunen och dess koncernbolag. Som huvudprincip gäller att det ska finnas en finanspolicy, för kommunen beslutad av kommunfullmäktige och för bolagen av deras respektive bolagsstyrelse. Denna ska utformas inom ramen för kommunens policy och enligt gällande ägardirektiv och avtal.

I respektive finanspolicy regleras bland annat hur finansiella risker ska hanteras och hur återrapportering skall genomföras. Av policyerna framgår att den genomsnittliga räntebindningen skall ligga mellan två till fyra år och att maximalt 50,0 procent skall förfalla inom ett år. Avseende kapitalbindning skall maximalt 50,0 procent av kapitalet förfalla inom ett år och den genomsnittliga kapitalbindningen bör inte understiga två år. Lån och placering får endast ske i svenska kronor och såväl upplåning som placering får endast ske mot institut som har en i finanspolicyen fastställd lägsta ratingnivå.

Koncernbolagens verksamheter - förvaltning och uthyrning av bostäder samt hantering av vatten, avlopp och renhållning - bedöms vara stabila. Efterfrågan på bostäder är fortfarande hög och bedöms så förbli de närmast kommande åren och de lagstadgade verksamheterna är självfinansierade.

I tabellen nedan beskrivs de mest väsentliga finansiella riskerna för kommunen.

Identifierad risk	Beskrivning	Hantering av risk
Refinansieringsrisk	Risken för att kommunen vid varje tillfälle inte har tillgång till tillräcklig finansiering. Refinansieringsrisken ökar om kommunens kreditvärdighet försämras eller en stor del av skuldportföljen förfaller vid ett eller några enstaka tillfällen.	Kommunens externa skuldportfölj ska vara strukturerad på ett sådant sätt att kapitalförfallen sprids över tiden.
Likviditetsrisk	Risken för att en placering inte kan omsättas i likvida medel utan påtaglig kostnadsökning.	Fluktuationer i det löpande likviditetsbehovet ska hanteras via en checkräkningskredit.
Ränterisk	Risken för att förändringar i räntenivån påverkar kommunens finansnetto negativt genom ökade räntekostnader.	Ränteförfallen fördelas via en blandning av korta och långa räntebindingstider. Derivatinstrument får användas för att hantera risker och för att styra portföljens ränteförfallostruktur.
Motpartsrisk	Risken att resultatet försämras om en motpart inte fullgör sina förpliktelser. Förpliktelser kan avse placeringar, ränta och låneskuld på lämnade krediter, positiva marknadsvärden på derivataffärer med mera.	Motpartsrisken skall begränsas genom att fastställa vilka externa motparter kommunen och bolagen får göra affärer och ingå affärsavtal med.
Valutarisk	Värdeförändring av en valuta i förhållande till andra valutor.	Kommunen skall inte ta några valutarisker vid placering av likviditeten. Endast placeringar i svensk valuta får förekomma. Kommunen skall inte ta några valutarisker vid upplåning. Om upplåning sker i utländsk valuta skall valutarisken omedelbart försäkras bort. Kontrakterade flöden över ett visst belopp ska valutasäkras.
Operativa risker	Risken för merkostnader på grund av att fel uppstår till följd av IT-problem, bristande rutiner eller mänskliga misstag.	Finansverksamheten ska bedrivas på ett kontrollerat sätt så att kommunen och bolagen vid varje tidpunkt har korrekt information om positioner och risker så att beslut kan fattas på korrekta grunder. Förluster ska inte förekomma på grund av fel i processer, system eller på grund av bristande kontroll.

Lån och räntor

Under året har Riksbanken höjt styrräntan från noll till 2,5 procent vilket får direkt effekt på alla låneräntor. Kommunen har alla sina lån hos Kommuninvest och har under året lagt om lån för 335,0 mnkr. Skuldportföljens snittränta har förändrats från 0,5 procent till att landa på 0,8 procent under året vilket har ökat räntekostnaderna med 3,0 mnkr. Amortering har genomförts med 20,0 mnkr vilket ger en utestående skuld om 1 351,0 mnkr.

Pensionsförpliktelser

Det totala pensionsåtagandet för koncernen uppgår per 2022-12-31 till 1 294 mnkr.

Kommunens pensionskostnader för helåret 2022 ökade med 7,0 procent jämfört med föregående år till 507,0 mnkr. De högre kostnaderna avser främst högre pensionsavsättningar för nyanställda under 2022 och att anställningshistorik tillkommit för anställda som börjat närma sig pensionsåldern. Ansvarsförbindelsen minskade med 3,0 procent till 750,0 mnkr då årets pensionsutbetalningar var större än effekterna av ränte- och basbeloppsuppräknig. Ansvarsförbindelsen avser framtida åtaganden mot anställda som kommer att belasta resultatet i anslutning till att medlen utbetalas.

En tredjedel av landets kommuner har valt att lösa in delar av sin pensionsskuld via pensionsförsäkring. Ungefär lika många har byggt pensionsmedelsportföljer som en slags buffert för pensionsutbetalningar. Resterande kommuner, inklusive Sigtuna, återlånar medlen. Det innebär att kommunen använder sina likvida medel till att investera istället för att placera pengar för att ha till framtida pensionskostnader och samtidigt låna upp pengar till investeringar.

Kommunen använder sig inte av vare sig pensionsstiftelse eller andra pensionsförsäkringar.

Pensionsförpliktelse	Koncernen		Kommunen	
	2022	2021	2022	2021
Total pensionsförpliktelse i balansräkningen	1 294	1 288	1257	1 249
a) Avsättning inkl. särskild löneskatt	544	503	507	473
b) Ansvarsförbindelse inkl. särskild löneskatt	750	785	750	776
Pensionsförpliktelse som tryggats i pensionsförsäkring	-	-	-	-
Pensionsförpliktelse som tryggats i pensionsstiftelse	-	-	-	-
Summa pensionsförpliktelser (inkl. försäkring och stiftelse)	1294	1 288	1257	1 249
Förvaltande pensionsmedel - marknadsvärde	-	-	-	-
Totalt pensionsförsäkringskapital	-	-	-	-
-varav överskottsmedel	-	-	-	-
Total kapital pensionsstiftelse	-	-	-	-
Finansiella placeringar avseende pensionsmedel (egen förvaltning)	-	-	-	-
Summa förvaltade pensionsmedel	-	-	-	-
Finansiering	-	-	-	-
Återlånade medel	1 294	1 288	1257	1 249
Konsolideringsgrad	0	0	0	0

Hållbarhet

En fördjupad redovisning av kommunens hållbarhetsarbete redovisas i Bilaga 1, Hållbarhetsredovisning. Redovisningen sker utifrån flera kommunövergripande temaområden, såsom samhällsplanering, energi och klimat, utbildning och goda uppväxtvillkor, arbetsmarknad och näringsliv. Där redovisas också hur de globala hållbarhetsmålen i Agenda 2030 har integrerats i samtliga nämnders verksamheter.

Sigtuna kommun arbetar systematiskt för att uppnå en hållbar samhällsutveckling. Arbetet sker främst utifrån tre hållbarhetsperspektiv, miljömässig, social och ekonomisk hållbarhet. Dessa perspektiv ska prägla all kommunal verksamhet och finnas med som viktiga delar i all samhällsplanering.

Inom området social hållbarhet har aktiviteter inom Samhällbyggnadslyftet bidragit till insatser för att stärka integrering och motverka utanförskap. De kommunövergripande gemensamma insatserna som antogs av kommunfullmäktige under 2022 är satsning inom steg mot försörjning, utvecklat föräldraskapsstöd, "Stadsdelsmammor" och aktiviteter för ökad trygghet och delaktighet. Under 2022 genomfördes även den sociala insatsen "Ökade kunskaper i svenska språket med fokus på mammor och barn

0-6 år”. Språket är en viktig förutsättning för lärande och inkludering i samhället där denna satsning förväntas bidra till ökad språkintegrering.

Arbetet med att skapa en trygg miljö i Sigtuna är ett långsiktigt arbete med kontinuerliga prioriterade insatser. Under 2022 beslutades det att Sigtuna kommun skulle som en av fem kommuner ingå i ett brottsförebyggande projekt med Brottsförebyggande Rådet (BRÅ). Under hösten genomfördes ett förberedande arbete där lägesbild och arbetsområden identifierades. Satsningen görs som en del i att skapa tryggare miljöer i kommunen.

De ökade energipriserna har bidragit till stärkt arbete inom ramen för energi- och klimatrådgivning. Ett flertal informationsinsatser och aktiviteter riktade mot kommunens invånare och företag har genomförts. Några exempel på initierade projekt under 2022 är ett nätverk för bostadsrättsföreningar för utbyte av erfarenheter samt riktade kunskapshöjande insatser och framtagning av nya grafiska material för marknadsföring till målgruppen.

Arbete med att öka andelen ekologiska livsmedel har genomförts men har försvårats av att det råder brist på marknaden. För att andelen ekologiska livsmedel ska kunna öka trots minskande tillgång på marknaden har översyn av menyer genomförts och i pågående livsmedelsupphandling efterfrågas fler ekologiska produkter.

Händelser av väsentlig betydelse

Krig i Europa: påverkan på kommunens verksamheter

Till följd av kriget i Ukraina har många människor flytt till Sverige. Sigtuna kommun har tagit ett stort ansvar när det gäller mottagandet av flyktingar, inte minst som transitkommun för ensamkommande barn. Som transitkommun åligger ett ansvar att utreda ensamkommande barns behov av stödinsatser för att möjliggöra ett bra mottagande. På uppdrag av Migrationsverket iordningställde kommunen på kort tid ett evakueringsboende där 83 personer fick mat och logi under några veckor i väntan på mer långvariga boenden som Migrationsverket senare ordnade.

Migrationsverkets statistik visar att Sigtuna kommun är den kommun (efter Stockholm) där flest personer från Ukraina haft/har sitt uppehälle, antingen i Migrationsverkets upphandlade boenden eller i eget boende. Det är flera hundra personer, där många är barn i grundskoleåldern vilket inneburit stor efterfrågan på skolplatser för de barn som anlänt till kommunen. Resurs- och verksamhetsprioriteringar har gjorts.

Kriget i Ukraina har också resulterat i stigande material-, el- och bränslekostnader vilket påverkar merparten av kommunens förvaltningar och kontor genom bland annat ökade driftkostnader. Ökade transport- och produktionskostnader i livsmedelsbranschen till följd av kriget har resulterat i en drastisk prisökning på livsmedel vilket i sin tur ledde till ökade verksamhetskostnader i kommunen.

Följder efter coronapandemin

Från april 2022 klassas inte längre covid-19 som en allmän- och samhällsfarlig sjukdom. De flesta restriktioner som infördes under pandemin togs bort i början av året. Coronapandemin har dock fortsatt präglat året med periodvis högt sjuktal vilket särskilt påverkat verksamheter inom äldre- och omsorgsnämnden. Kultur- och fritidsnämndens verksamheter drabbades ekonomiskt under coronapandemin och de restriktioner som infördes i samhället medförde att flera verksamheter fick stängas. Detta ledde till ett intäktsbortfall för nämnden som trots att besökarna senare återvänt, medfört en ekonomisk eftersläpning.

Näringslivet i Sigtuna kommun har på det stora hela återhämtat sig efter coronapandemin. Det kvarstår dock utmaningar att rekrytera personal med rätt kompetens.

Förbättrat skolresultat

Sigtuna kommun fortsätter uppåt i skolranking till 35:e plats i jämförelse med Sveriges samtliga 290

kommuner vad gäller skolresultatet. Detta är en förbättring med två placeringar från föregående år. En förklaring till den fortsatta förbättringen är en ökad läsmotivation hos eleverna - vilket bland annat resulterat i att fler klarat kunskapskraven i alla ämnen. En ytterligare insats som bedrivits har varit att göra undervisningen tillgänglig för alla, oavsett förutsättningar och oberoende av vilken av kommunens skolor som en elev går på.

Ny översiktsplan

En ny översiktsplan antogs i maj av kommunfullmäktige. Översiktsplanen redovisar inriktningar för långsiktig utveckling av den fysiska miljön i kommunen med fokus på mångsidig blandstad och levande landsbygd, attraktiva och klimatsmarta trafiksystem samt robusta och gröna livsmiljöer.

Upphandling

Under året har flera betydelsefulla upphandlingar med stor påverkan på kommunens invånare inletts, såsom särskilda boenden och städtjänster. För livsmedel och hemtjänst har upphandlingarna avslutats och avtal tecknats med leverantörer.

Upphandlingen av städtjänster överprövades i maj 2022 till förvaltningsrätten. Kommunen vann i instansen men motparten gick vidare till Kammarrätten. Vid årsskiftet var ärendet ännu inte avgjort.

Nya lokaler

Under året har byggnationen av fyra nya verksamhetslokaler: Tingvallaskolan, Regnbågens skola, Steningehöjdens högstadium, Aspbackens förskola, färdigställt och tagits i drift.

Färdigställandet påverkats av ökade kostnader för byggmaterial, drivmedel, el samt entreprenadkostnader som följd av stigande världsmarknadspriser.

Styrning och uppföljning av den kommunala verksamheten

Ansvarsstruktur

Inom Sigtuna kommun finns flera nivåer av politiskt styrande instanser - kommunfullmäktige, kommunstyrelsen, nämnder samt styrelser för de kommunala bolagen.

Kommunfullmäktige med de demokratiskt folkvalda politikerna är det högsta beslutande och styrande organet. Kommunfullmäktige fastställer övergripande visioner, planer, mål och uppdrag för den kommunala koncernen. Detta görs i mål och budget samt i översiktsplan. Fullmäktige fastställer även reglementen, taxor och avgifter, ägardirektiv med mera. De tillsätter ledamöter i kommunstyrelsen, nämnder och bolagsstyrelser. Fullmäktige godkänner delårsrapporter och årsredovisning samt beslutar om ansvarsfrihet för styrelser och nämnder.

Kommunstyrelsen är det högsta verkställande organet i kommunen. Det innebär att de har det övergripande ansvaret för att kommunfullmäktiges beslut genomförs, följs upp och utvärderas. Styrelsen leder kommunens verksamhet och har det övergripande ansvaret för ekonomi och utveckling. De förbereder ärenden som ska beslutas av kommunfullmäktige. Kommunstyrelsen ska också ha uppsikt över kommunalförbund som kommunen är medlem i. Kommunstyrelsen har det övergripande ansvaret för hela den kommunala koncernens utveckling och för hela kommunens ekonomi och verksamheter. Styrelsen ska arbeta utifrån ett koncernperspektiv vilket innefattar kommunen själv och dess bolag.

Nämnder och bolagsstyrelser ansvarar för att respektive verksamheter utvecklas, följer lagar och riktlinjer samt bidrar till att kommunfullmäktiges uppdrag verkställs och mål uppnås.

Struktur för styrning av den kommunala koncernen

I Sigtuna kommun utgår styrning och uppföljning utifrån mål för verksamheterna i den kommunala koncernen. För kommunens verksamheter sätts ekonomiska ramar och mål i samband med att Mål och

Budget antas av kommunfullmäktige, sedan är det nämndernas/styrelserna som har ansvar för att verksamheterna uppnår målen.

För de kommunala bolagen upprättas ägardirektiv med mål för verksamheten som beslutas i kommunfullmäktige. Kommunfullmäktige beslutar om mål för god ekonomisk hushållning, samt andra övergripande styrdokument och riktlinjer.

Koncernnivå	Struktur för styrning av Sigtuna kommunala koncern		
Finanseringnivå	Skattefinansierad verksamhet	Avgiftsfinansierad verksamhet	Affärsdrivande verksamhet
Verksamhetsnivå	Vård- och omsorg	Bygglov*	Fastigheter
	Barnomsorg	Kommunal renhållning	Renhållning
	Grundskola	Alkohol- och tobakstillsyn*	Vatten och avlopp
	Gymnasie- och vuxenutbildning	Livsmedelskontroll*	Kommersiell avfallshantering
	Individ- och familjeomsorg	Miljö- och hälsoskydd*	Övriga kommersiella verksamheter
	Kultur- och fritid		
	Gata och park		
	Övriga skattefinansierade verksamheter		

*I huvudsak avgiftsfinansierade

Mål, budget och uppföljning inom den kommunala koncernen

Inom Sigtuna kommun utgår målstyrningen utifrån fyra målområden; *Stabil kommunal ekonomi, Bra kommunal service, Hållbar samhällsutveckling och Attraktiv arbetsgivare*. Syftet med dessa målområden är att kommunen ska kunna utvecklas mot den vision som kommunfullmäktige fastställt. För att tydliggöra ambitionsnivå och inriktning på målen samt för att skapa förutsättningar för uppföljning kompletteras målen med indikatorer. Strukturen för att formulera mål ska användas på alla nivåer från fullmäktige till den enskilda medarbetaren. Målen är väsentliga för utvärderingen av god ekonomisk hushållning.

Kommunen har inte antagit några koncerngemensamma mål för 2022.

I ägardirektivet för AB SigtunaHem framgår att bolaget inom sitt verksamhetsområde ska arbeta för att säkerställa en ekonomisk, social och miljömässig hållbarhet.

Mål och budget följs upp tre gånger per år, genom två delårsrapporter och i årsredovisningen. Kommunfullmäktige fastställer årsredovisningen i april och beslutar då även om ansvarsfrihet för kommunstyrelsen och nämndernas ledamöter.

Uppsiktsplikt

Kommunstyrelsen ska leda och samordna förvaltning av kommunens angelägenheter och ha uppsikt av övriga nämnder och eventuella gemensamma nämnders verksamhet. Kommunstyrelsen ska också ha uppsikt över sådana kommunalförbund som kommunen är medlem i. Kommunstyrelsens uppsiktsplikt föreskrivs i kommunallagen. I komplement till detta gäller bestämmelserna i reglemente för kommunstyrelsen.

Kommunstyrelsen ansvarar för hela den kommunala koncernens utveckling, hela kommunens ekonomiska ställning, samordnar planeringen samt uppföljningen av kommunens ekonomi och verksamheter. Uppsiktsplikten innebär att kommunstyrelsen håller sig informerad om koncernens verksamhet och ekonomi och hur bolagen förhåller sig till gällande styrdokument samt lagstiftning.

Uppsiktsplikten tar utgångspunkt i mål och budget, ägardirektiv samt nämndernas verksamhetsplaner. Väsentliga avvikelser mellan utfall och plan eller budget analyseras och bedöms för att eventuella åtgärder ska kunna beslutas i tid. När kommunstyrelsen anser att det finns risk att kommunens ekonomiska resultat blir negativt får kommunstyrelsen besluta om ekonomiska åtgärder som omfattar nämnder med

verksamheter. Åtgärderna ska leda till en budget i balans.

Internkontroll

Kommunstyrelsen har ett övergripande och samordnande ansvar för intern kontroll inom hela kommunen. Arbetet styrs av kommunallagen och regleras i kommunens styrdokument Reglemente för intern kontroll som gäller hela den kommunala koncernen. Kommunstyrelsens konkreta roll är att:

- Driva det koncernövergripande internkontrollarbetet och
- följa upp den interna kontrollen inom den kommunala koncernen

Internkontrollen syftar till att kommunens verksamhet ska bedrivas effektivt och säkert. Målet med internkontrollen är att ha ordning och reda på alla processer och rutiner.

Kommunstyrelsens ansvar innefattar även upprättande av organisation för internkontroll, årlig sammanställning och utvärdering av kontrollsystemet.

Nämnderna ansvarar för internkontrollen av den egna verksamheten. De ansvarar för att risk- och konsekvensanalys genomförs, att årliga planer för internkontroll upprättas, genomförs, följs upp och rapporteras.

Alla nämnder och styrelser har i samband med inlämnande av verksamhetsberättelse 2022, bifogat uppföljning av den interna kontrollen. Uppföljningen innehåller bedömning av den interna kontrollen, vilka särskilda granskningar och kontroller som genomförts samt utfallet av vidtagna åtgärder. Samtliga nämnder har följt upp sin interna kontrollplan för 2022 enligt uppställt reglemente. Avvikelser som har upptäckts är delvis korrigerade. Sammantagningsvis har nämnderna bedömt att den interna kontrollen varit tillräcklig, med undantag från kommunledningskontoret och bygg- och miljönämnden som bedömt att den varit delvis tillräcklig. Kommunstyrelsen har inte fått information om bolagens interna kontroll för 2022, bortsett från Sigtuna vatten och renhållning AB.

Under året har revisionen granskat kommunens ledning och styrning av intern kontroll. Den sammanfattande bedömningen utifrån granskningens syfte är att kommunstyrelsen och nämnderna inte bedrivit ett tillräckligt ändamålsenligt systematiskt arbete med att säkerställa den interna kontrollen utifrån kommunfullmäktiges reglemente för intern kontroll och identifierar ett antal förbättringsområden. Kommunstyrelsen har i sitt yttrande över revisionen redovisat planerade åtgärder samt tidsplan för dessa. De planerade åtgärderna har påbörjats och kommer att pågå under 2023 och 2024.

Ägardirektiv

Ägardirektiven för koncernbolagen SigtunaHem, Sigtuna Vatten och Renhållning, Energioperatörerna AB, Tagun AB samt Destination Sigtuna har setts över och uppdaterats i syfte att nå en mer enhetlighet inom styrnings- och uppföljningsfrågor.

God ekonomisk hushållning och ekonomisk ställning

Utvärdering god ekonomisk hushållning

Kommunallagen reglerar kommunernas verksamhetsstyrning genom att det ställs krav på att det ska formuleras mål för god ekonomisk hushållning. Begreppet god ekonomisk hushållning innefattar såväl ett finansiellt perspektiv som ett verksamhetsperspektiv som tar sikte på kommunernas förmåga att bedriva sin verksamhet på ett kostnadseffektivt och ändamålsenligt sätt.

I Mål och Budget 2022-2024 fastställde kommunfullmäktiges fyra mål som tillsammans täcker in dessa perspektiv i form av målområden. Det är ett finansiellt mål (Stabil kommunal ekonomi) och tre verksamhetsmål (Bra kommunal service, Hållbar samhällsutveckling och Attraktiv arbetsgivare).

Bedömningen målen inom respektive målområdena är följande:

- Målet stabil kommunal ekonomi bedöms uppnås.
- Målet bra kommunal service bedöms uppnås.
- Målet hållbar samhällsutveckling bedöms uppnås.
- Målet attraktiv arbetsgivare bedöms delvis uppnås.

Sammantaget bedöms kommunen nå god ekonomisk hushållning utifrån de mål som kommunfullmäktige fastställt i Mål och Budget 2022-2024. Bedömningen baseras på indikatorernas utveckling samt nämndernas måluppfyllelse samt det positiva ekonomiska utfallet för året. Det finns utmaningar kvar för att förbättra måluppfyllelsen inom målområdet attraktiv arbetsgivare. Kommunkoncernens resultat för 2022 uppgår till 290,4 mnkr varav kommunens resultat är 275,1 mnkr.

Sigtuna kommun ska ha en ansvarsfull, stabil och långsiktig ekonomi

En god ekonomi är en förutsättning för goda resultat och hög måluppfyllelse. Inom målområdet Stabil kommunal ekonomi sätts ett finansiellt mål för att Sigtuna kommun som organisation ska kunna skapa utrymme för verksamhetsutveckling och investeringar.

Måluppfyllelse

Målet bedöms som uppnått utifrån att samtliga indikatorer uppnått, samtliga nämnder utom kultur- och fritidsnämnden samt kommunstyrelsen gör bedömningen att målet är uppnått. Kultur- och fritidsnämndens bedömning är att målet ej uppnåtts på grund av att nämnden redovisar ett underskott. Kommunstyrelsen gör bedömning att målet uppnåtts delvis utifrån att majoriteten av indikatorerna uppnåtts delvis. Utöver det redovisar kommunkoncernen ett positivt resultat för 2022 på 290,4 mnkr varav kommunen har ett positivt resultat om 275,1 mnkr.

Analys av måluppfyllelsen

Sigtuna kommun eftersträvar en god ekonomisk hushållning där målsättningen är att resultatet exklusive engångsintäkter successivt ska öka för att från och med år 2020 årligen uppgå till över 2,0 procent av periodens skatteintäkter och statsbidrag. Resultatet exklusive exploateringsvinster 2022 uppgår till 271,6 mnkr eller 8,9 procent av skatteintäkterna. Bedömningen är att indikatorn uppnåtts.

Indikatorn ”Engångsintäkter ska endast i undantagsfall användas för att täcka underskott i driften”. Kommunens sammantagna resultat uppgår till 275,1 mnkr varav 3,5 mnkr är intäkter från försäljning av anläggningstillgångar (en tomt och en maskin). Bedömningen är att indikatorn uppnåtts.

Indikatorn ”Marknadsmässig avkastning ska avkrävas alla kommunala bolag när så anses möjligt”. För 2022 lämnar det helägda bostadsbolaget AB SigtunaHem marknadsmässig avkastning. Bedömningen är att indikatorn uppnåtts.

Indikatorn "Självfinansieringsgraden av genomförda investeringar". Självfinansieringsgraden (kassaflöde från den löpande verksamheten dividerat med nettoinvesteringar) avseende investeringar visar i vilken utsträckning dessa finansieras med egna medel. Låg självfinansieringsgrad ger behov av extern finansie-

ring i form av ökad upplåning. För året redovisas en hög självfinansieringsgrad på 105,0 procent. Bedömningen är att indikatorn uppnåtts.

Indikatorn "Soliditet". Soliditet är ett mått som ofta används som jämförelsemått på ekonomisk styrka. Måttet som tas ur balansräkningen visar hur stor andel av tillgångarna som finansieras av eget kapital. Ett lågt mått visar att extern finansiering av tillgångarna överväger. Utvecklingen över tid indikerar om den ekonomiska ställningen förstärks eller försvagas. Soliditeten exklusive pensionsåtagande har ökat till 41,2 procent. Det är en ökning på 2,5 procentenheter jämfört med år 2021. Totalt har soliditeten ökat med 10,2 procent jämfört mot år 2020.

Indikatorn "Skattesats" ligger kvar på 20,0 procent under året, vilket är det samma som målvärdet. Bedömningen är att indikatorn uppnåtts.

Indikatorer	Utfall 2020	Utfall 2021	Utfall 2022	Målvärde 2021	Målvärde 2022
Årets resultat ska uppgå till 2,0 procent av skatter och statsbidrag (exkl. exploateringsvinster) (%)	5 %	6,7 %	8,9 %	7 %	7 %
Engångsintäkter ska endast i undantagsfall användas för att täcka underskott i driften	Genomfört	Genomfört	Genomfört	Genomfört	Genomfört
Marknadsmässig avkastning ska avkrävas alla kommunala bolag när så anses möjligt	Genomfört	Genomfört	Genomfört	Genomfört	Genomfört
Självfinansieringsgrad av genomförda investeringar (%)	156,8 %	68,8 %	105 %	67 %	67 %
Soliditet	31 %	38,7 %	41,2 %	35,3 %	35,3 %
Skattesats till kommun (%)	20 %	20 %	20 %	20 %	20 %

Nämndernas bedömning av måluppfyllelsen

Nämnd	Måluppfyllelse
Kommunstyrelsen	Delvis uppnått
Barn- och ungdomsnämnden	Uppnått
Bygg- och miljönämnden	Uppnått
Individ- och familjeomsorgsnämnden	Uppnått
Kultur- och fritidsnämnden	Ej uppnått
Utbildning- och arbetsmarknadsnämnden	Uppnått
Äldre- och omsorgsnämnden	Uppnått

Kommunen ska tillhandahålla tjänster av hög kvalitet till lägsta möjliga kostnad

Inom området Bra kommunal service sätts ett kvalitets- och effektivitetsmål. Sigtuna kommun ska ständigt sträva efter att på ett effektivt sätt tillhandahålla högkvalitativa tjänster i hela den kommunalt finansierade verksamheten oavsett utförare. Fokus i denna utveckling och uppföljning ligger på slutmötet med kunden. Kommunfullmäktiges målsättning är att de kommunala kärnverksamheterna på sikt ska nå en stabil nivå där kommunen kontinuerligt tillhör de 50 bästa landet.

Bedömning av måluppfyllelse

Den sammanvägda bedömningen är att målet uppnås. Bedömningen grundar sig på nämndernas bedömning av måluppfyllelse samt utfallet på indikatorerna. Flera kvalitetsindikatorer har utvecklats positivt under året.

Analys av måluppfyllelse

Utfallet på flertalet av indikatorerna inom hela utbildningsområdet visar på en positiv utveckling jämfört med föregående år och kommunen ligger över riksgenomsnittet på flera av dessa. Kvalitetsindikatorerna inom individ- och familjeomsorg och LSS gruppboende har ett positivt resultat både i förhållande till föregående år och uppsatt målvärde. Verksamheterna bedriver ett systematiskt kvalitetsarbete som bidragit till utvecklingen. Hemtjänsten äldreomsorg visar på positiv utveckling medan utfallet för särskilt boende och daglig verksamhet LSS visar på en försämring av resultatet jämfört med föregående år.

Kommunen följer trenden i riket med ökade kostnader för sina verksamheter. Det återstår en del utmaningar innan Sigtuna kommun genomgående tillhör landets 50 bästa kommuner avseende leverans av tjänster till hög kvalitet och låg kostnad i alla verksamheter. Nämnderna arbetar strategiskt för att successivt närma sig målet.

Sigtuna kommuns serviceresa

Sigtuna kommuns servicekoncept beslutades 2020 som ett steg mot visionen att vara den mest attraktiva kommunen att bo, leva och verka i. Kommunen har som mål att i högre utsträckning agera som en serviceorganisation. Fokus i arbetet ligger på att implementera servicekonceptet i samtliga verksamheter och att ta fram former för uppföljning av servicelöften i nämnderna.

Förskola

Resultatet av den Nöjd kundindex-undersökning (NKI) som genomfördes under 2022 inom förskolan visar att andelen vårdnadshavare som upplever att deras barn är trygga i förskolan fortsätter att öka. Under året har förskolorna fokuserat mycket på värdegrundsuppdraget och pedagogernas uppgift har varit att förmedla detta till vårdnadshavarna i dagliga mötet och i övrig kommunikation. Detta arbete kan vara en bidragande orsak till ökning av Nöjd Kund-index.

Sigtuna kommun har haft en lägre kostnad för förskolan under de senaste tre åren jämfört med riket. I riket är trenden att kostnaderna ökar för förskolan och Sigtuna kommun följer samma utveckling. Under 2021 byggdes och invigdes Aspbackens förskola vilket påverkar hyresnivån och kostnad per inskrivet barn. De uppsatt målvärdet för 2021 uppnås inte. Sigtuna placerar sig på plats 137 i rangordningen av 290 inrapporterade kommuner.

Nettokostnadsavvikelse används för att indikera hur kommunens kostnad står sig mot vad motsvarande verksamhet kostar i andra kommuner. Positiva värden indikerar högre kostnadsläge än förväntat och negativa värden ett lägre kostnadsläge än förväntat. Utfallet mellan 2020 till 2021 har gått upp med närmare 0,7 procent.

Indikatorer	Utfall 2020	Utfall 2021	Utfall 2022	Målvärde 2021	Målvärde 2022
Andel vårdnadshavare som upplever att deras barn känner sig tryggt i förskolan, kommun förskola, andel (%)	88 %	89 %	93 %	90 %	91 %
Kostnad förskola, kr/inskrivet barn	154 440	160 877		155 379	158 875
Rangordning, plats i landet.	129	137		100	100
Nettokostnadsavvikelse förskola inkl. öppen förskola, (%)	-12,25 %	-11,57 %		6,6 %	6,6 %
Rangordning, plats i landet.	34	35		60	60

Källa: Egen NKI-mätning bland vårdnadshavare.

Källa. Kostnadsindikatorerna SCB genom Kolada. Höga värden (kostnader) motsvarar höga rangordningstal. 290 rapporterade kommuner 2021. Kostnadsindikatorerna presenteras med ett års eftersläpning.

Grundskola

Samtliga skolor har ökat antalet gymnasiebehöriga elever i åk 9 under vårterminen 2022. En flexibilitet i stödåtgärderna där elevens behov varit i fokus har gjort att det på individnivå getts rätt stöd som i sin tur bidragit till bättre resultat. Som en effekt av de insatta åtgärderna så har antalet elever med behörighet till yrkesprogram ökat men når inte de uppsatta målvärdena. Kommunen förflyttar sig dock positivt i rangordningsplats och ligger över genomsnittet i riket både avseende hemkommunen och kommunala skolor.

Kostnaderna för den kommunala grundskolan per elev följer den fortsatt ökande trend som också noteras för riket. Kommunens kostnader 2021 per elev var högre än genomsnittet i riket. Det uppsatta målvärdet för 2021 har inte uppnåtts. Kostnaderna för elever i grundskolan F-9 hemkommun har också ökat och uppnådde inte det uppsatta målvärdet.

Förändringen mellan hemkommunens kostnader och kommunala grundskolans, förklaras av ett en större fristående aktör etablerat sig i kommunen. Det innebär att procentuellt fler elever går i fristående skolor vilket ökar kostnaderna för hemkommunen framförallt på grund av moms-kompensation.

Nettokostnadsavvikelsen visade att Sigtuna kommuns kostnader 2021 var lägre än genomsnittet i riket. Sigtuna kommun placerade sig på plats 17 i rangordningen av 290 inrapporterade kommuner. Utfallet mellan 2020 till 2021 har minskat.

Indikatorer	Utfall 2020	Utfall 2021	Utfall 2022	Målvärde 2021	Målvärde 2022
Elever i åk 9 som är behöriga till yrkesprogram, hemkommun, andel (%)	87 %	86 %	87 %	87 %	89 %
Rangordning, plats i landet	110	125	95	55	44
Elever i åk 9 som är behöriga till yrkesprogram, kommunala skolor, andel (%)	86 %	81 %	84 %	87 %	89 %
Rangordning, plats i landet	111	194	117	55	44
Kostnad för kommunal grundskola åk 1-9, kr/elev	124 035	129 374		128 500	133 000

Indikatorer	Utfall 2020	Utfall 2021	Utfall 2022	Målvärde 2021	Målvärde 2022
Rangordning, plats i landet.	196	218		162	164
Kostnad grundskola F-9, hemkommun, kr/elev	114 567	116 730		117 000	120 000
Rangordning, plats i landet	121	112		100	105
Nettokostnadsavvikelse grundskola F-9, (%)	-6,6 %	-8,8 %		-9 %	-9 %
Rangordning, plats i landet.	33	17		18	18

Källa kvalitetsindikatorer: Kolada genom Skolverket och SCB. Högre värden motsvarar lägt rangordningstal.

Källa kostnadsindikatorer: SKR genom Kolada. Höga värden (kostnader) motsvarar höga rangordningstal. 290 inrapporterade kommuner år 2021. Hemkommun är den kommun som personen är bosatt i. Kostnadsindikatorerna presenteras med ett års eftersläpning.

Fritidshem

Nöjd kund index hos både elever och föräldrar har ökat jämfört med tidigare år vilket har varit en trend de senaste åren. De uppsatta målvärdena uppnås. Det som kan vara en bidragande orsak till det förbättrade resultatet är den satsning som enheterna har gjort på kommunikation till vårdnadshavare för att förtydliga vad eleverna arbetar med under fritidshemstiden.

Kostnaden för fritidshem per inskrivet barn har ökat mellan åren. Det har gått upp med nästan 5 000 kr per inskrivet barn 2021. Det beror till stor del på att det är färre föräldrar som valt att skriva in sina barn i fritidshemsverksamhet. Det får ses som en effekt av pandemin då fler arbetade hemma. Kommunens kostnad ligger högre än genomsnittet för riket.

Indikatorer	Utfall 2020	Utfall 2021	Utfall 2022	Målvärde 2021	Målvärde 2022
NKI elever	65	74	75	68	69
NKI föräldrar	68	70	74	68	69
Kostnad fritidshem, kr/inskrivet barn	41 154	46 084		43 500	44 000
Rangordning, plats i landet	169	211		200	200

Källa: Nöjd-Kundindex egen enkät bland elever och vårdnadshavare.

Källa: Kostnadsindikator SKR genom Kolada. Höga värden (kostnader) motsvarar höga rangordningstal. 290 rapporterade kommuner 2021. Kostnadsindikatorerna presenteras med ett års eftersläpning.

Gymnasium

Utfallet för andelen gymnasieelever med examen inom 3 år, hemkommun, ligger kvar på föregående års nivå och når inte det uppsatta målvärdet. Utfallet för 2022 hamnar strax under riksgenomsnittet medan utfallet föregående år låg strax över genomsnittet för riket. Insatser har genomförts inom ramen för Lärcentrum för att förebygga avbrott, bland annat studiemotiverande insatser, strukturstöd och anpassningsförslag.

Gymnasieelever med examen inom 3 år, kommunala skolor har ett högre utfall jämfört med tidigare år. Utfallet närmar sig genomsnittet i riket och har utvecklats positivt med fem procentenheter jämfört med föregående år. Det innebär en förflyttning närmare målvärdet samt rangordningstalet. Ett medvetet arbete med såväl heltidsmentor, Arlandalektionen och en systematik i skolledares uppföljning av varje klass och elev bedöms ha haft en positiv effekt på utfallet.

Kostnad för gymnasieskola hemkommun 2021 fortsätter att minska i jämförelse med 2022. I jämförelse med genomsnittet i riket har Sigtuna kommun en lägre kostnad för gymnasium. Trenden i riket är att kostnaderna ökar men kommunen går i motsatt riktning.

Kostnaden för den kommunala gymnasieskolan ökade under 2021 och är högre än genomsnittet i riket. Det beror på att kommunen tillhandahåller yrkesutbildningar med krav på speciell utrustning som kan

vara kostsam. Det innebär att kommunens gymnasieutbildningar är mer kostsamma än vad genomsnittskostnaden är för hemkommunens elever. Sigtuna kommun placerade sig på plats 89 i rangordning av 213 inrapporterade kommuner.

Nettokostnadsavvikelsen används för att indikera hur kommunens kostnad står sig mot vad motsvarande verksamhet kostar i andra kommuner. Positiva utfall indikerar högre kostnadsläge än förväntat och negativa är lägre än förväntat. Utfallet mellan åren 2020 och 2021 har gått ned med 1,7 procent. Sigtuna kommun har en lägre nettokostnadsavvikelse än riket och det uppsatta målvärdet uppnås. Sigtuna kommun placeras sig på plats 27 i rangordning av 290 inrapporterade kommuner.

Indikatorer	Utfall 2020	Utfall 2021	Utfall 2022	Målvärde 2021	Målvärde 2022
Gymnasieelever med examen inom 3 år, hemkommun, andel (%)	62 %	69 %	69 %	67 %	70 %
Rangordning, plats i landet	205	126	130	122	78
Gymnasieelever med examen inom 3 år, kommunala skolor, andel (%)	57 %	60 %	65 %	64 %	67 %
Rangordning, plats i landet.	132	130	90	90	60
Kostnad gymnasieskola hemkommun, kr/elev	115 054	111 740		117 000	119 000
Rangordning, plats i landet	30	11		35	35
Kostnad för kommunal gymnasieskola, kr/elev	137 758	137 202		131 000	130 000
Rangordning, plats i landet.	97	89		75	73
Nettokostnadsavvikelse gymnasieskola, (%)	-8,39 %	-10,09 %		-8,2 %	-8,2 %
Rangordning, plats i landet.	43	28		35	35

Källa kvalitetsindikatorer: SCB genom Kolada. Höga resultat motsvarar låga rangordningstal. För elever med examen inom 3 år, kommunala skolor andel har 232 kommuner rapporterat in. Kostnad för kommunal gymnasieskola, kr/elev har 213 kommuner rapporterat in. Övriga kostnadsindikatorer har 290 kommuner rapporterat in. Kostnadsindikatorerna presenteras med ett års eftersläpning.

Komvux

Andelen kursdeltagare i gymnasial vuxenutbildning som vid årets slut har slutfört kurs fortsätter att öka. Under de senaste två åren har ökningen uppgått till drygt fyra procentenheter. Det uppsatta målvärdet nås och kommunen placerar sig på rangordningsplats 30 bland deltagande kommuner.

Nettokostnaden för den gymnasiala vuxenutbildningen per invånare har ett högre utfall än föregående år och når inte uppsatt målvärde för 2021. Det beror på att arbetslösheten ökade under coronapandemin och särskilda satsningar gjordes för att öka vuxenutbildningsplatser i syfte att få fler i arbete. Trots det har kommunen en något lägre kostnad för den gymnasiala vuxenutbildningen jämfört med riket. Sigtuna kommun placerar sig på plats 142 i rangordningen av 290 inrapporterade kommuner.

Indikatorer	Utfall 2020	Utfall 2021	Utfall 2022	Målvärde 2021	Målvärde 2022
Kursdeltagare i gymnasial vuxenutbildning som vid årets slut slutfört kurs, andel (%)	76,8 %	79,1 %	81 %	78,5 %	78,5 %
Rangordning, plats i landet	46	46	30	30	26

Indikatorer	Utfall 2020	Utfall 2021	Utfall 2022	Målvärde 2021	Målvärde 2022
Nettokostnad gymnasial vuxenutbildning, kr/inv	176	232		210	207
Rangordning, plats i landet	92	142		110	108

Källa kvalitetsindikatorer: Skolverket och SCB genom Kolada. Källa kostnadsindikatorer: Kolada. Höga värden motsvarar låga rangordningstal. Höga värden för kostnader/invånare motsvarar höga rangordningstal. Kostnadsindikatorerna presenteras med ett års eftersläpning, 290 inrapporterade kommuner.

Individ- och familjeomsorg

Indikatorerna för individ- och familjeomsorg är gemensamma med utbildning- och arbetsmarknadsförvaltningens enhet för ekonomiskt bistånd. Utfallet för brukarbedömningen har haft en positiv trend de senaste åren och hamnar strax över genomsnittet för riket. Det är utfallet för social- barn och ungdomsvård: vårdnadshavare samt ungdomar från 13 år som får bäst resultat och hamnar bland de 25 procent av kommunerna med bäst resultat. Det bedöms bland annat bero på ett strukturerat arbete för att ge barn och unga ett bra bemötande med anpassade insatser. Ekonomiskt bistånd har ett lägre utfall men gör ett bättre resultat än föregående år vilket kan bero på utökat arbete med föregående års resultat, förstärkt arbetsledning samt återgång från digitala möten till fysiska. Kommunen hamnar på rangordning 62 av 125 deltagande kommuner vilket är en försämring jämfört med föregående år men då antalet deltagande kommuner var färre.

Kostnaderna för individ- och familjeomsorg per invånare (kronor/invånare) har ökat jämfört med föregående år men ligger lägre än genomsnittet för riket. Ökningen beror bland annat på höga kostnader för familjehemsvård barn och unga, övrigt ekonomiskt bistånd (ej utbetalt ekonomiskt bistånd) samt kostnad övrig vuxenvård där utfallet överstiger genomsnittet i riket. Övrig vuxenvård omfattar bland annat våld i nära relation, kriminella avhoppare och spelberoende, vilket tidigare redovisats under annan post och först de senaste åren påverkat utfallet för detta nyckeltal. Kommunen hamnar på rangordning 165 av landets kommuner.

Utfallet för nettokostnadsavvikelsen överträffade genomsnittet i riket men ligger lägre än föregående års utfall. Nettokostnadsavvikelsen för övrig vuxenvård har ett sämre utfall än genomsnittet i riket och hamnar bland de 25 procent av landets kommuner med lägst resultat. Kommunen hamnade på rangordningsplats 59 av landet kommuner.

Indikatorer	Utfall 2020	Utfall 2021	Utfall 2022	Målvärde 2021	Målvärde 2022
Brukarbedömning individ- och familjeomsorg totalt - helhetssyn, andel (%)	81 %	86 %	87 %	83 %	86 %
Rangordning, plats i landet.	85	45	62	75	60
Kostnad individ- och familjeomsorg, kr/inv	4 506	4 861		4 793	4 994
Rangordning, plats i landet.	143	165		190	190
Nettokostnadsavvikelse individ- och familjeomsorg, (%)	-17 %	-11 %		1 %	1 %
Rangordning, plats i landet.	41	59		100	100

Källa; kvalitetsindikatorer SKR genom Kolada. Höga värden på kvalitetsindikatorerna avser lågt rangordningstal. Källa: SCB genom Kolada. Kostnadsindikatorerna presenteras med ett års eftersläpning, 290 inrapporterade kommuner.

Äldreomsorg

Brukarnöjdheten har ökat inom hemtjänsten sedan föregående brukarundersökning som genomfördes 2020. För att öka brukarnöjdheten har flera kvalitetshöjande insatser pågått under året, exempelvis införande av fast omsorgskontakt, undersköterskeutbildning till personalen samt deltagande i projektet Nära måltid. Under året har en ny ersättningsmodell för hemtjänsten antagits med fokus på brukaren

som kommer att börja gälla 2023. Trots ett förbättrat utfall jämfört med föregående år, nås inte det uppsatta målvärdet. Utfallet ligger också lägre än genomsnittet i landet. Kommunen hamnar på rangordning 283 av de deltagande kommuner och når där uppsatt målvärde.

Brukarnöjdheten inom särskilda boenden har minskat sedan förra brukarundersökningen. En bidragande orsak kan vara de restriktioner som infördes på särskilda boenden för äldre i samband med coronapandemin. Flera kvalitetshöjande satsningar har pågått inom särskilda boenden såsom validering och utbildning till undersköterska, språktest, demenscertifiering samt projekt Nära måltid.

Kostnaden för hemtjänstmottagare har minskat mellan 2020 och 2021 det finns flera orsaker till detta. Fler äldre med hemtjänst tackade nej till insatsen i större utsträckning med rädsla för att smittas av personalen under coronapandemin. I jämförelse med riket hade Sigtuna kommun en lägre kostnad 2021.

Kostnaderna för särskilt boende per brukare är högre än förväntat och de uppsatta målvärdena uppnås inte. Kostnaderna är högre än jämfört med riket. Kostnad för särskilt boende per invånare (65 år eller äldre) är högre än det uppsatta målvärdet och högre än genomsnittet i riket.

Kostnaden för äldreomsorg per invånare minskade i Sigtuna kommun 2021. Trenden i riket är att kostnaden ökar men kommunen går i motsatt riktning. Det placerar kommunen på plats 29 i rangordning av 290 rapporterade kommuner.

Nettokostnadsavvikelsen för 2021 var lägre än genomsnittet i riket. Sigtuna kommun placerade sig på plats 18 i rangordningen av 290 inrapporterade kommuner. Utfallet visar på en minskning mellan 2020 till 2021 med 4,7 procent.

Indikatorer	Utfall 2020	Utfall 2021	Utfall 2022	Målvärde 2021	Målvärde 2022
Brukarbedömning hemtjänst äldreomsorg - helhets-syn, andel (%)	65 %		74 %	80 %	85 %
Rangordning, plats i landet.	281		283	280	283
Brukarbedömning särskilt boende äldreomsorg - helhetssyn, andel (%)	77 %		62 %	80 %	84 %
Rangordning plats i landet	219		215	182	215
Kostnad hemtjänst äldreomsorg, kr/hemtjänsttagare	307 347	260 894		246 832	251 768
Rangordning plats i landet	106			73	73
Kostnad särskilt boende äldreomsorg, kr/brukare	1 084 347	1 178 955		1 050 504	1 071 514
Rangordning, plats i landet	193	227		170	170
Kostnad äldreomsorg, kr/inv 65+	57 493	55 952		56 078	59 494
Rangordning, plats i landet	52	29		35	35
Kostnad särskilt boende äldreomsorg, kr/inv 65+	39 095	41 172		38 652	39 811
Rangordning, plats i landet	184	210		145	145
Nettokostnadsavvikelse äldreomsorg, (%)	-11 %	-15,7 %		-12,3 %	-12,3 %

Indikatorer	Utfall 2020	Utfall 2021	Utfall 2022	Målvärde 2021	Målvärde 2022
Rangordning netto-kostnadsavvikelse äldreomsorg	35	18		26	26

Källa: kvalitetsindikatorer SKR genom Kolada. Höga värden på kvalitetsindikatorerna avser lågt rangordningstal. Källa: SCB genom Kolada. Kostnad särskilt boende äldreomsorg, ker/ brukare, 284 inrapporterade kommuner. Kostnad hemtjänst äldreomsorg, ker/ hemtjänstagare, 274 inrapporterade kommuner. Övriga kostnadsindikatorer, 290 inrapporterade kommuner. Kostnadsindikatorerna presenteras med ett års eftersläpning.

Omsorg om funktionsnedsatta

Brukarundersökningen gruppbostad visade att antalet brukare som var nöjda med den hjälp hen vill ha har ökat med 16,0 procent. Under året har ett arbete bedrivits med att öka trygghet och stöd i vardagen. Uppsatta målvärdet för indikatorn uppnås vilket placerar Sigtuna kommun på rangordning 13 av 158 deltagande kommuner.

Brukarundersökningen daglig verksamhet LSS visar att andelen brukare som anger att de får den hjälp hen vill ha har minskat med åtta procent. Under året har en omorganisation inom daglig verksamhet ägt rum. Två nya verksamheter har skapats och brukare har fått möjlighet att byta verksamhet vilket kan ha skapat oro. Antalet svaranden i undersökningen har ökat från 35 till 59, vilket kan ha en påverkan på resultatet. De uppsatta målvärdena uppnås inte och av de 162 kommuner som deltog i undersökningen placerar sig Sigtuna kommun på plats 64. Antalet deltagande kommuner ökade under 2022 vilket kan ha påverkan på utfallet av rangordningen.

Nettokostnadsavvikels för LSS är densamma mellan åren 2020 och 2021. Sigtuna kommun har en högre nettokostnadsavvikelse än genomsnittet i riket. Under 2020 och 2021 ökade behovet av insatser enligt LSS. Kommunen placerar sig på plats 255 av 290 inrapporterade kommuner.

Indikatorer	Utfall 2020	Utfall 2021	Utfall 2022	Målvärde 2021	Målvärde 2022
Brukarbedömning gruppbostad LSS - Brukaren får den hjälp hen vill ha, andel (%)	81	81	97	83	85
Rangordning, plats i landet	77	91	13	50	50
Brukarbedömning daglig verksamhet LSS - Brukaren får den hjälp hen vill ha, andel (%)	95 %	97 %	88 %	95 %	95 %
Rangordning, plats i landet	10	5	64	6	6
Nettokostnadsavvikelse, LSS (%)	6,4	6,4		3	2
Rangordning, plats i landet	248	255		215	200

Utfallet för indikatorn "Brukarbedömning gruppbostad LSS - Brukaren får den hjälp hen vill ha" hade ett felaktigt utfallet för 2021 som nu har uppdaterats.

Källa: kvalitetsindikatorer SKR genom Kolada. Höga värden motsvarar låga rangordningstal.

Källa: kostnadsindikatorer SCB genom Kolada. 290 inrapporterade kommuner kostnadsindikatorn.

Källa: Kvalitetsindikatorer SKR:s brukarundersökning. Höga värden på kvalitetsindikatorerna avser lågt rangordningstal. Kostnadsindikatorerna presenteras med ett års eftersläpning.

Nämndernas bedömning av måluppfyllelsen

Nämnd	Måluppfyllelse
Kommunstyrelsen	Uppnått
Barn- och ungdomsnämnden	Delvis uppnått
Bygg- och miljönämnden	Delvis uppnått
Individ- och familjeomsorgsnämnden	Uppnått
Kultur- och fritidsnämnden	Uppnått
Utbildning- och arbetsmarknadsnämnden	Uppnått

Äldre- och omsorgsnämnden	Delvis uppnått
---------------------------	----------------

Våra verksamheter bidrar till en hållbar utveckling av hela Sigtuna kommun

För Hållbar samhällsutveckling sätts ett mål som avser Sigtuna kommuns bidrag till övergripande samhällsutveckling inom vårt geografiska område. Det är satt utifrån tre hållbarhetsperspektiv, miljömässigt, socialt och ekonomiskt. Dessa perspektiv ska präglade all kommunal verksamhet och finnas med som viktiga delar i all samhällsplanering. Det gemensamma målet fastställs genom hela organisationen. I syfte att ytterligare stärka kommunens arbete har Agenda 2030-utskottet som uppgift att följa, bereda och stämna av i övergripande strategiska hållbarhetsfrågor. För ytterligare information om kommunens hållbarhetsarbete, se bilaga 1, Hållbarhetsredovisningen.

Måluppfyllelse

Den sammanvägda bedömningen är att målet har uppnåtts. Bedömningen grundar sig på nämndernas bedömning av måluppfyllelse, utfallet på indikatorerna samt arbetet samt utfallet av indikatorerna.

Analys av måluppfyllelsen

Arbetet med att integrera Agenda 2030 i kommunens verksamheter fortgår och handlar bland annat om att koppla och inkludera de globala hållbarhetsmålen i processer och styrdokument. Skillnaderna i livsvillkor har utvecklats negativt avseende ojämlikhet i inkomstfördelningen. Segregationen är hög i kommunen och flertalet åtgärder har vidtagits för att motverka den. Bland annat pågår ett arbete inom ramen för samhällsbyggnadslyftet med olika sociala insatser. Målet är att insatserna på olika sätt ska bidra till att minska arbetslösheten i kommunen, förbättra barns uppväxtvillkor, stärka förtroendet för myndigheter samt öka tryggheten i kommunen. Utvecklingen av den sociala hållbarheten visar på en viss positiv utveckling där ohälsotalet och den upplevda tryggheten förbättrats. Arbetslösheten, som de två föregående åren, låg högt har minskat under året. Besöksnäringen och Arlandaflygplats är centrala branscher för kommunen och är också särskilt sårbara för förändringar i konjunktur och omvärld. Att marknaden nu återhämtat sig påverkar kommunens invånare positivt och bidrar till såväl ekonomisk som social hållbarhet. Företagsklimatet visar på en marginell skillnad jämfört med föregående år. Ett strukturerat arbete för att stärka näringslivet i kommunen har pågått under året. Kommunens arbete med miljö- och klimatfrågor har fortgått under året.

Social hållbarhet

För området trygghet så visar medborgarundersökningen som genomfördes 2022 på ett generellt förbättrat resultat för flera av frågorna som rör området trygghet. Som exempel kan nämnas att andelen invånare som känner sig trygga utomhus i området där de bor när det är mörkt men även när det är ljust ute, har ökat. Andelen som upplever låg oro för att bli utsatt för våldsbrott eller hot om våld, har ökat.

Ohälsotalet har utvecklats i en positiv riktning under senaste tre åren och följer trenden i riket med en minskning. Sigtuna kommun har ett lägre ohälsotal än riket som har ett värde på 22.

Ginikoefficienten används för att redovisa ojämlikhet i inkomstfördelningen. Utfallet presenteras med ett års eftersläpning. Sedan 2019 har inkomstutfallet ökat i Sigtuna kommun vilket kan påverka barns uppväxtvillkor genom att hushållens disponibla inkomster skiljer sig åt. Det innebär att det är stora skillnader mellan barns uppväxtvillkor beroende på var i kommunen man bor. Skillnaderna har ökat mer i Sigtuna kommun jämfört med utvecklingen i riket. Det pågår ett arbete för att motverka segregationen och minska skillnaderna mellan invånarnas livsvillkor.

Indikatorer	Utfall 2020	Utfall 2021	Utfall 2022	Målvärde 2021	Målvärde 2022
Invånarnas syn på tryggheten i samballet, andel positiva (%).				42 %	45 %
Ohälsotal, dagar	21	20	19	21,5	21
Ginikoefficient - hushållens disponibla inkomster, index	0,287	0,31		0,406	0,406

Invånarnas syn på tryggheten i samballet, andel positiva (%) finns inte kvar i medborgarundersökningen från 2021 varpå utfall saknas. Från 2021 finns nya frågor för området trygghet.

Källa: Ohälsotalet Kolada. Ohälsotalet är ett mått på utbetalda dagar med sjukpenning, arbetsskadesjukpenning, rehabiliteringspenning, aktivitets- och sjukersättning från socialförsäkringen. Ohälsotalet beräknas genom att summa dagar med sjukpenning, arbetsskadesjukpenning, rehabiliteringspenning samt dagar med aktivitets- och sjukersättning divideras med befolkningen i åldern 16-64 år. 290 inrapporterade kommuner.

Källa: Ginikoefficienten Kolada. Ginikoefficient på 0 visar att alla har exakt lika stora tillgångar (förvärsinkomst) medan 1 visar total ojämlikhet. 290 inrapporterade kommuner.

Ekonomisk hållbarhet

Sveriges kommuner och regioner (SKR) kvalitetsmätning av kommunernas myndighetsutövning och service bland företagare visar på en ökad nöjdhet i hela Sverige. Resultaten rapporteras med ett års eftersläpning. Sigtuna kommuns nöjdhetsindex (NKI-index) minskade med två enheter till 75 mellan åren 2020 och 2021 och når uppsatt målvärde. Medeltalet för NKI-indexet i riket är 75. Enligt Sveriges kommuner och regioner (SKR) är ett index över 70 ett bra värde. I Sveriges Kommuners och Regioners analys framgår det att effektiviteten i myndighetsutövningen blivit allt viktigare medan trenden är att företagarna är mycket nöjda med serviceområdet.

Utfallet för långtidsarbetslösheten sjönk under 2022 efter ökningen under 2021 med anledningen av stora delar av kommunens branscher, såsom besöksnäringen och Arlanda flygplats, påverkades särskilt av coronapandemin. Av den anledningen har utfallet för kommunen under de senaste två åren legat på höga nivåer jämfört med genomsnittet i riket. När marknaden nu återhämtat sig ger det positiv effekt på arbetslösheten.

Sigtuna kommuns befolkning fortsätter att öka och har gjort det de senaste åren. Under året har befolkningen ökat med 1 567 personer. En bidragande orsak till den ökade inflyttningen till kommunen är byggandet och färdigställandet av bostäder i blandat annat Sigtuna Stadsängar och Steninge Slottsby. Under 2022 växte kommunens befolkning med 3,1 procent, vilket innebär att invånarantalet uppgår till 51 240.

Indikatorer	Utfall 2020	Utfall 2021	Utfall 2022	Målvärde 2021	Målvärde 2022
Företagsklimat enl. ÖJ (Insikt) - Totalt, NKI	77	75		73	74
Långtidsarbetslöshet 16-64 år, andel (%) av registrerad arbetskraft	5,3 %	7,2 %	6 %	7,5 %	6,7 %
Befolkningsutveckling (jämfört med föregående år)	1,2 %	1,5 %	3,1 %	1,3 %	1,7 %

Källa: Företagsklimat SKR genom Kolada. 180 kommuner deltog i NKI-undersökningen 2021. Utfall för 2022 publiceras v 16 2023.

Källa: Långtidsarbetslöshet Arbetsförmedlingen genom Kolada. 290 inrapporterade kommuner.

Källa: Befolkningsutveckling Sweco Befolkningsprognos.

Miljömässig hållbarhet

Kommunens befolkning i kollektivtrafiknära läge ligger kvar på den lägre nivån efter Stockholm Lokaltrafiks förändring av busslinjer och turtäthet i kommunen tidigare år, då restiden ökade framför allt i Til och Hällsbo. Kommunen styr inte över hur busslinjerna dras utan det gör regionens trafikförvaltning. Samhällsbyggnadskontoret har fortsatta dialoger med busstrafikoperatör och regionens Trafikförvaltning. Nya bostadsområden prioriteras framför allt i kollektivtrafiknära lägen.

Resultatet för "Indikatorn invånarnas syn på klimat och miljöfrågor, andel positiva (%)" är inte möjligt att jämföra med tidigare år då frågeställningar i Medborgarundersökningen förändrats från och med 2021. När det gäller frågor kring kommunens arbete för att minska miljö- och klimatpåverkan i egna verksamheter samt information från kommunen om vad enskilda kan göra för att minska sin miljö- klimatpåverkan ligger kommunen över rikssnittet.

Insamlingssystemen med fyrfackskärl och satsningar på informationskampanjer bedöms påverka insamlingen av matavfall positivt. Plockanalysen visar att sorteringen har ökat bland villorna och att matsvinnet minskat sedan införandet av fyrfacksinsamlingen.

Indikatorer	Utfall 2020	Utfall 2021	Utfall 2022	Målvärde 2021	Målvärde 2022
Befolkning i kollektivtrafiknära läge, andel (%)	41,8 %			91,5 %	91,7 %
Invånarnas syn på klimat och miljöfrågor, andel positiva (%)				61 %	63 %
Insamlat matavfall som går till biologisk återvinning inkl. hemkompostering, andel (%)		51 %		52 %	52 %

Källa: Kollektivtrafiknära läge SCB Statistikdatabas. Utfall för 2021 presenteras v 23 2023.

Invånarnas syn på klimat och miljöfrågor, andel positiva (%) har utgått från medborgarundersökningen 2021-2022. Nya indikatorer från och med 2023.

Källa: Insamlat matavfall. Avfall Sverige genom Kolada. Utfall för 2022 presenteras v 46 2023.

Nämndernas bedömning av måluppfyllelsen

Nämnd	Måluppfyllelse
Kommunstyrelsen	Uppnått
Barn- och ungdomsnämnden	Uppnått
Bygg- och miljönämnden	Delvis uppnått
Individ- och familjeomsorgsnämnden	Uppnått
Kultur- och fritidsnämnden	Uppnått
Utbildning- och arbetsmarknadsnämnden	Uppnått
Äldre- och omsorgsnämnden	Uppnått

Kommunen ska vara en attraktiv arbetsgivare

Målet för Attraktiv arbetsgivare säkerställer att Sigtuna kommun möter utmaningarna i att vara en attraktiv arbetsgivare på arbetsmarknaden. En aktiv förändringskultur och engagerande miljö med medarbetare som kan och vill vara medskapande gör hela organisationen till drivare och bärare av kommunens utveckling. Det gemensamma målet gäller genom hela organisationen.

Måluppfyllelse

Målet är delvis uppnått. De flesta indikatorer kopplade till medarbetarundersökningen backade något till motsvarande 2020 års resultat. Sjukfrånvaron ligger på samma nivå som för 2021 vilket är ett relativt positivt resultat vid jämförelse med övriga kommuner i Stockholm län som, med något undantag, har en högre sjukfrånvaro 2022 jämfört med 2021.

Analys av måluppfyllelse

Under året har ledarutvecklingsarbetet fortsatt med programmet Utvecklande ledarskap för två grupper samt för kommunens ledningsgrupp.

Ett personalstödsprogram har införts som ger samtliga medarbetare möjlighet att få stöd via en psykolog, jurist eller ekonom, oavsett om det rör sig om privata eller arbetsrelaterade frågor.

Ett pre- och onboardningsystem har införts för att effektivisera introduktionen, både innan den nya medarbetaren är på plats och när den börjar sin anställning.

En rekryteringsfunktion startade under våren med två rekryterare som rekryterar chefer och specialister. Detta har professionaliserat rekryteringsarbetet och bidraget till bättre och säkrare rekryteringar.

Indikatorer	Utfall 2020	Utfall 2021	Utfall 2022	Målvärde 2021	Målvärde 2022
Medarbetare som är stolta att arbeta i Sigtuna kommun, andel positiva svar (%)	77 %	79 %	77 %	77 %	77 %
Hållbart Medarbetar Engagemang (HME)	79 %	81 %	79 %	79 %	79 %
Sjukfrånvaro, totalt (%)	9,1 %	7,3 %	7,4 %	6,5 %	6,5 %
Personalomsättning, andel totalt (%)	15,6 %	10,3 %	21,1 %	11,5 %	11,5 %
Medarbetare som har förtroende för sin närmaste chef (%)	75	77	74	74	74

Källa: Egen mätning och Sigtuna kommuns medarbetarundersökning.

Nämndernas bedömning av måluppfyllelsen

Nämnd	Måluppfyllelse
Kommunstyrelsen	Delvis uppnått
Barn- och ungdomsnämnden	Delvis uppnått
Bygg- och miljönämnden	Delvis uppnått
Individ- och familjeomsorgsnämnden	Delvis uppnått
Kultur- och fritidsnämnden	Ej uppnått
Utbildning- och arbetsmarknadsnämnden	Delvis uppnått
Äldre- och omsorgsnämnden	Delvis uppnått

Resultat och ekonomisk ställning

Resultatutveckling

Koncernen

Årets resultat för koncernen uppgår till 290,4 (2021 471,5) mnkr. Av detta utgör AB SigtunaHems resultat 17,3 mnkr och Sigtuna Vatten och Renhållning 4,1 mnkr. Dessa resultat är före upprättande av sammanställda räkenskaper i kommunkoncernen. Sammanställd resultaträkning i kommunkoncernen visar den totala omfattningen på koncernens verksamheter. Verksamhetens intäkter uppgår till 1 302,8 mnkr medan verksamhetens kostnader uppgår till 3 857,3 mnkr.

Koncernen har en hög investeringstakt, under året har anläggningstillgångarna ökat med 634,8 mnkr och har ett värde på 9 586,7 mnkr vid året slut.

Vid årets slut uppgår koncernens eget kapital, efter elimineringar, till 2 882,7 mnkr. Av detta utgör AB SigtunaHems del 1 098,3 mnkr och Sigtuna Vatten och Renhållnings del 23,5 mnkr.

De jämförelsevis höga resultaten i kommunen har trots betydande investeringar och ökande långfristiga skulder bidraget till att koncernens skuldsättningsgrad ändå har minskat med en procent. Den långfristiga låneskulden uppgår vid utgången av året till 4 886,5 mnkr. Koncernens soliditet inklusive pensionsförpliktelser uppgår vid årets slut till 22,2 procent, vilket är en ökning med 1,6 procent sedan föregående årsskifte. Koncernredovisningen visar att den ekonomiska ställningen liksom resultatutvecklingen är betryggande. Detta gäller såväl kommunen som bolagen. Kommunens ekonomi beskrivs utförligare nedan.

Kommunen

Årets resultat uppgår till 275,1 mnkr, vilket är 108,3 mnkr lägre än föregående års resultat på 383,4 mnkr. I föregående års resultat ingick exploateringsvinster med 217,5 mnkr. Resultat exklusive exploateringsvinster är därmed 105,6 mnkr högre än 2021. Det överstiger också den för året fastställda budgeten om 62,7 mnkr med 212,4 mnkr exklusive exploateringsresultatet.

Intäkter och kostnader

Verksamhetens intäkter, inklusive resultat från exploateringsverksamheten och realisationsvinster, uppgår till 679,7 mnkr (1 045,6 mnkr), vilket är en minskning med 365,9 mnkr jämfört med föregående år. Förändringen mellan åren avser främst exploateringsintäkter, där 2021 års resultat innehåller 452,2 mnkr i exploateringsintäkter. Andra delar av intäktsutvecklingen har i huvudsak påverkats av coronapandemins utveckling med ökade intäkter i form av bland annat entréavgifter och parkeringsavgifter i likhet med innan pandemin.

Verksamhetens kostnader exklusive exploateringsposter har ökat med 229,0 mnkr mellan 2021 och 2022 vilket motsvarar en kostnadsökning på 7,1 procent. Personalkostnader inklusive pensionskostnader står för över hälften av verksamhetens kostnader. Dessa poster har ökat mellan åren med 77,0 mnkr vilket motsvarar 4,5 procent. En generell lönereglering om 2,0 procent har genomförts under 2022. Resterande del beror på ökad personalomsättning som har inneburit en löneglidning.

Lämnade bidrag har ökat med 3,1 miljoner till 83,1 mnkr. Dels har behovet av ekonomiskt bistånd minskat med 5,0 mnkr jämfört mot föregående år till följd av minskad arbetslöshet. Dels har en större återbetalning gjorts av ej förbrukade statsbidrag för äldreomsorgslyftet på 8,7 mnkr.

Köp av huvudverksamhet har ökat med 57,8 mnkr. Detta beror framförallt på ökade kostnader för placeringar av barn och unga inom individ- och familjeomsorgsnämndens verksamheter och ersättning till fristående förskolor och grundskolor som etablerat sig i kommunen.

Inhyrda lokaler minskar med 0,6 mnkr bland annat på grund av uppsägning av paviljonger inom barn- och ungdomsnämndens verksamheter. Anledningen till uppsägning av paviljonger är dels färdiga om- och nybyggnationer samt minskat behov av kommunala skolplatser på grund av att fristående aktörer inkommit till kommunen.

Kostnaderna för inköp av material och tjänster har ökat med 64,1 mnkr från 283,8 mnkr till 347,9 mnkr. Detta beror främst på att kommunen i samband med bokslutet kostnadsfört förgävesprojekteringar, rivningar.

Avskrivningar

Planenliga avskrivningar (inklusive nedskrivningar) har belastat resultatet med 202,6 mnkr. Dessa har genomförts enligt antagna regler. Avskrivning av materiella anläggningstillgångar görs för den beräknade nyttjandeperioden med linjär avskrivning baserat på anskaffningsvärdet. Anskaffningsvärdet skrivs av månadsvis efter bedömd ekonomisk livslängd efter att tillgången tagits i drift. Omprövning av nyttjandeperioder sker löpande om det finns omständigheter som pekar på att det finns behov av det. Byggnader, gator och vägar delas in i komponenter med olika avskrivningstider. Tillgångar i form av mark, konst och pågående arbeten görs det inga avskrivningar på. Avskrivningstider för olika former av tillgångar redovisas i Redovisningsprinciper not 1.

Skatteintäkter och statsbidrag

I tabellen nedan framgår förändringen av skatteintäkter och statsbidragsintäkter (inklusive utjämningsbidrag) under de senaste fem åren. Beloppen anges i mnkr.

År	Skatter	Statsbidrag/utjämning	Ökning
2018	2 038,1	470,2	80,5
2019	2 119,1	532,0	142,8
2020	2 140,5	725,7	215,1
2021	2 286,9	728,3	149,0
2022	2 389,3	857,3	231,4

I tabellen nedan visas skatteunderlagets årliga tillväxt under åren 2018-2022. De första tre åren har Sigtuna kommun haft en något kraftigare tillväxt av skatteunderlaget än riket. Detta ändras år 2020 då Sigtuna går ner till rikets nivå. Därefter går skatteunderlagsprognosen ner. Den skillnad som finns regleras i systemet för inkomstutjämnningen. Skatteunderlagets slutliga tillväxt 2022 blir känt först i december 2023.

År	Sigtuna	Riket
2018	3,93 %	3,72 %
2019	3,53 %	2,82 %
2020	2,10 %	2,10 %
2021	4,30 %	5,30 %
2022	3,80 %*	5,24 %*

* prognos

Vid beräkningen av skatteintäkterna har liknande beräkningsmodell använts som tidigare. Modellen är uppbyggd av Sveriges Kommuner och Regioner (SKR) och är gemensam för hela kommunsektorn. Kommunalskatteintäkterna 2022 ökade med 166,8 mnkr till 2 389,3 mnkr. Skattesatsen var 20,0 procent, vilket är oförändrat mot 2021. Skattesatsen för Region Stockholm var närmare 12,1 procent vilket ger en sammantagen skattesats på närmare 32,1 procent. Statsbidragen, inklusive utjämningsbidragen, uppgick till netto 857,3 mnkr, således en ökning med 129,0 mnkr. Statsbidrags- och utjämningsbidragen består av flera delar. Dessa är inkomstutjämningsbidrag 502,4 mnkr, kostnadsutjämningsbidrag 160,4 mnkr, regleringsbidrag 138,6 mnkr, LSS-utjämningsavgift (minus) 34,1 mnkr. Beloppet inkluderar också dels en särskild kommunal fastighetsavgift på 81,4 mnkr. Även 8,6 mnkr har inkommit i övriga generella statsbidrag som skolmiljarden. Om skatteintäkterna och statsbidragen, inklusive utjämningsbidragen, läggs samman var ökningen 231,4 mnkr från föregående år.

Finansiella kostnader

Finansnettot uppgår till 2,2 mnkr vilket är minskning med 2,9 mnkr. Finansiella intäkter uppgår till 24,2 mnkr, vilket är en ökning från föregående år med 5,3 mnkr. Ökningen beror på ökad borgensavgift från kommunens bostadsbolag AB SigtunaHem. Borgensavgifter baseras på det belopp som kommunen lämnat borgen som säkerhet för bolagets upptagna lån. Den borgensavgift som uttagits under 2022 uppgår till 0,35 procent. De finansiella kostnaderna uppgår till 22,0 mnkr, vilket är en ökning med 8,3 mnkr från föregående år. Ökning beror främst på att den finansiella kostnad för pensionsavsättningen har ökat med 4,1 mnkr, men även att räntekostnaderna på lånen har ökat med 3,3 mnkr.

Exploateringsverksamhet

Under 2022 har inga exploateringsvinster bokförts då det saknas projekt som har färdigställt i enlighet med RKR R2 för att därmed intäktsföras. Hänvisning sker till avsnitt om exploatering.

Eget kapital

Förändringen av det egna kapitalet motsvaras av årets resultat, vilket är 275,1 mnkr. Därefter uppgår det sammantagna egna kapitalet till 1 828,8 mnkr. Under 2022 har inga resurser från resultatutjämningsreserv, fond för omstruktureringsåtgärder eller avseende kompetensutvecklingsfond och socialinvesteringsfond utnyttjats. Det har genomförts en avsättning till resultatutjämningsreserven med 50,0 mnkr. Vid utgången av år 2022 ingår i det egna kapitalet avsatta resurser för omstruktureringsåtgärder 107,0 mnkr, kompetens/utvecklingsfond och social investeringsfonden 11,4 mnkr samt resultatutjämningsreserven 75,0 mnkr.

Låneskuld

Kommunens upptagna lån uppgår per den 31 december 2022 till 1 351,2 mnkr (1 371,2 mnkr år 2021) vilket är en minskning sedan föregående årsskifte med 20,0 mnkr. Under året har en amortering av lån genomförts med medel från överskottslikviditeten. Beviljad checkräkningskredit på 100,0 mnkr har ej utnyttjats.

Pensionsskuld

Under året har pensionsskulden inklusive löneskatt ökat med 34,0 mnkr och är den 31 december 2022 507,0 mnkr.

Soliditet

Soliditeten mäter hur stor del av tillgångarna som finansieras med eget kapital och är det enskilt viktigaste måttet på den ekonomiska styrkan, betalningsförmågan, på lång sikt. Kommunen har som en av sina indikatorer för en ekonomi i balans att soliditeten inklusive hela pensionsskulden ska öka över tid.

2022 har kommunens soliditet inklusive pensionsåtaganden ökat från 19,4 procent till 24,3 procent. För en kommun är det dock svårt att ange en önskad nivå för en acceptabel soliditet, eftersom att den till stor del beror på huruvida kommunen äger eller hyr sina fastigheter. Vid bedömning av den ekonomiska situationen är det därför framförallt utvecklingen av soliditeten som är intressant att följa.

Panter och ansvarsförbindelser

Totala borgensåtaganden uppgår till 3 306,8 mnkr vilket är en ökning med 611,2 mnkr sedan föregående årsskifte. Ökningen avser främst AB SigtunaHem som vid omläggning av lån byter säkerhet. Istället för att som tidigare ha pantbrev, har man numera borgen som säkerhet för lånen. Behovet av nya borgenslån i bolagen orsakas främst av respektive bolags investeringsnivå. Pensionsrättigheter intjänade före 1998, inklusive särskild löneskatt, uppgår till 749,7 mnkr. Leasingåtaganden för framför allt verksamhetslokaler men också maskiner och inventarier uppgår till nominellt 855,6 mnkr.

Intäkter och kostnader

Kommunen	2022	2021	2020	2019	2018
Verksamhetens in- täkter (mnkr)	679,7	1045,6	577	538	567
- Förändring (%)	-35,0	81,2	7,1	-5,0	-1,7
Varav exploatering- sintäkter	-	452,2	38	5	21
Varav riktade bi- drag	322,1	280,8	259	235	267
Verksamhetens kostnader ink. av- skrivningar (mnkr)	3653,6	3682,5	3265	3123	3058
- Förändring (%)	-0,7	5,8	4,5	2,2	1,9
Varav pensions- kostnader	165,4	177,7	178	159	153
Skatteintäkter och statsbidrag (mnkr)	3246,6	3015,2	2866	2651	2508
- Förändring (%)	7,7	5,2	8,1	5,7	3,3
Varav generella statsbidrag och ut- jämning	857,3	728,3	726	532	470
Finansnetto	2,3	5,1	2,1	-0,8	-1,2
- Förändring (%)	-57	142	-	-	-

Budgetföljsamhet

Drift

Resultatet för 2022 uppgår till 275,1 mnkr vilket är 212,4 mnkr högre än budget. Skatteintäkter och statsbidrag visar en positiv avvikelse med 108,3 mnkr mot budget. Statsbidragen visar en positiv avvikelse med 42,4 mnkr vilket främst beror på ökad inkomstutjämning och kostnadsutjämning. Resterande avvikelse avser finansiella in-täkter och kostnader. Verksamheten redovisade en positiv avvikelse med 93,6 mnkr enligt följande:

Kommunfullmäktige/kommunstyrelsen har förbrukat 15,9 mnkr, vilket motsvarar ett överskott om 3,1 mnkr. Förbrukningen är lägre än budget vilket beror på lägre personalkostnader samt lägre representation än budgeterat.

Kommunledningskontoret har förbrukat 189,7 mkr, vilket motsvarar ett överskott om 5,5 mnkr. Anledningen till den lägre förbrukningen jämfört mot helårsbudget är främst outnyttjade konsultresurser samt vakanser.

Samhällsbyggnadskontoret har förbrukat 63,9 mnkr, vilket motsvarar ett överskott om 5,2 mnkr. Samhällsbyggnadskontoret har under året haft vakanser inom flera enheter vilket har resulterat i lägre lönekostnader än budgeterat. Intäkter för markupplåtelse för byggetableringar är högre jämfört med budget. Det beror på att markförsäljningar har skett något senare och under tiden betalade köparna istället markupplåtelseavgifter.

Teknik- och servicekontoret har förbrukat 43,3 mkr, vilket motsvarar ett överskott om 6,7 mnkr. Överskottet förklaras av lägre personalkostnader på grund av sjukfrånvaro och vakanser, minskade värmekostnader samt att parkeringsintäkterna för Arlanda flygplats och pendelparkeringarna ökat. De lägre kostnaderna har kompenserat ökade kostnader för inköp av livsmedel. Måltidsservice redovisar ett överskott för året på 1,7 mnkr som har återförts berörda nämnder i enlighet med självkostnadsprincipen.

Räddningstjänsten har förbrukat 41,6 mnkr, vilket motsvarar ett mindre överskott om 0,2 mnkr.

Särskild verksamhet har under året förbrukat 162,1 mnkr. Utfallet visar ett underskott om 48,3 mnkr. Vid uppföljning av investeringsprojekt har kostnader för rivning av byggnader samt förgävesprojekteringar

identifierats och kostnadsförts, vilket medfört det uppkomna underskottet.

Anslag för oförutsett redovisar ett överskott om 15,3 mnkr som inte behövts nyttjas under året.

Kultur- och fritidsnämnden har förbrukat 148,9 mnkr, vilket motsvarar ett underskott om 3,9 mnkr. Underskottet beror främst på ökade elkostnader samt lägre intäkter än budgeterat för simhallarna. De lägre intäkterna beror på att Midgårdsbadet var stängt i början av året på grund av coronapandemin samt på lägre intäkter under sommaren jämfört med budget.

Barn- och ungdomsnämnden har förbrukat 1 188,3 mnkr vilket är 39,0 mnkr lägre än budget. Huvuddelen av överskottet beror på att antal barn och elever i för- och grundskolan under 2022 var i genomsnitt 370 färre än budgeterat. Den största avvikelserna finns inom förskoleverksamheten där det var 119 barn färre än budgeterat. Sammantaget är såväl intäkter som kostnader högre än budgeterat, vilket i huvudsak förklaras av olika former av riktade statsbidrag som inte ingått i budgetförutsättningarna. Med riktade statsbidrag följer krav på motprestation som innebär kostnadsökningar.

Individ- och familjeomsorgsnämnden har förbrukat 164,0 mnkr vilket motsvarar ett överskott mot budget på 12,1 mnkr. En del av överskottet, 5,3 mnkr, är ett nettoöverskott för ensamkommande flyktingbarn som beror på långa anvisningstider och låga kostnader i kombination med hel schablonersättning. Placeringar av vuxna redovisar ett överskott på 6,2 mnkr där våld i nära relation och kriminella avhoppare visar på överskott. Öppenvården och förebyggande enheterna bidrar också till överskottet på grund av vakanta tjänster delar av året.

Äldre- och omsorgsnämnden har förbrukat 624,2 mnkr vilket motsvarar ett överskott på 18,2 mnkr. Huvuddelen av överskottet, 15,0 mnkr, avser volymer. Nämnden har haft färre placeringar inom LSS, särskilda boenden samt hemtjänst. Nämndens egen regi redovisar ett överskott om 1,1 mnkr som till stor del består av det extra statsbidraget för sjuklönekostnader på grund av coronapandemin. Utförarenheterna inom äldreomsorgen redovisar underskott medan LSS omsorgen redovisar överskott. I övrigt redovisas överskott inom förvaltningsledningen till följd av vakanser.

Utbildnings- och arbetsmarknadsnämnden har förbrukat 312,6 mnkr vilket motsvarar ett överskott om 31,7 mnkr. Huvuddelen av överskottet, 13,7 mnkr, avser lägre kostnader för ekonomiskt bistånd. Nämnden har därtill ett överskott på 7,8 mnkr på grund av färre gymnasiestuderande invånare än budgeterat. I övrigt redovisas överskott på 7,8 mnkr för hemkommunen avseende Komvux på grund av lägre kostnader än budgeterat samt statsbidrag från 2021 som intäktsförts under 2022.

Bygg- och miljönämnden har ett överskott på 8,7 mnkr för året. Överskottet beror på främst på högre intäkter inom bygglov, men nämnden har också haft lägre kostnader för bostadsanpassning samt något lägre personalkostnader är budgeterat.

Familjerättsnämnden har förbrukat 4,1 mnkr vilket motsvarar ett underskott om 23,0 tkr.

Överförmyndarnämnden har förbrukat 4,5 mnkr vilket motsvarar ett mindre underskott om 0,1 mnkr.

Valnämnden har förbrukat 2,1 mnkr vilket motsvarar ett mindre överskott om 0,1 mnkr. Överskottet avser mer statsbidrag än beräknat.

Investeringar

Totalt har investeringar på 453,3 mnkr gjorts under året vilket motsvarar 55,0 procent av beslutad investeringsbudget. Det är en avvikelse mot budget om 372,1 mnkr. Anledningen till avvikelsen är främst förseningar inom projekten. Ökade materialpriser, brist på vissa insatsvaror och vakanser bland projektledare har gjort att projekten förskjutits i tid eller inte kunnat påbörjas. Under året har investeringar under ett prisbasbelopp kostnadsförts vilket också bidragit till ett lägre utfall i jämförelse mot budget. Inom teknik- och servicekontoret samt samhällsbyggnadskontoret har kostnader för förgävesprojekteringar och rivningar redovisats i resultaträkningen. Även kontroll av anläggningsregistret har genomförts och restvärde av flera anläggningstillgångar som uppfyllde krav för nedskrivning har kostnadsförts.

Kommunledningskontoret har ett utfall på totalt 17,9 mnkr vilket motsvarar 40,0 procent av beslutad budget. Det är främst IT investeringsmedel som budgeterats för övriga förvaltningar som inte förbrukats.

En del investeringar inom kommunledningskontoret har inte genomförts på grund av vakanser och personalomsättning under året. Därutöver har några genomförda investeringar inte kunnat klassificeras som investering utan istället redovisats inom drift.

Sambällsbyggnadskontoret har ett utfall på totalt 363,6 mnkr vilket motsvarar 66,0 procent av beslutad budget. Det lägre utfallet för investeringar beror på att fler projekt kom igång senare än planerat och att en del projekt pausades på grund av höga kostnader för transport och material. Projekten har också påverkats av att samhällsbyggnadskontoret haft vakanser som gjort att arbete med planerade projekt inte genomförts i den omfattning som budgeterats för.

Teknik- och servicekontoret har ett utfall på totalt 125,6 mnkr vilket motsvarar 67,0 procent av beslutad budget. Avvikelsen mot budget avser förseningar i ett antal större projekt till följd av leveransförseningar, resursbrist under vissa upphandlingsförfaranden samt problem med leverans av material. Delar av beläggningsprogrammet har inte kunnat genomföras på grund av indexregleringar på asfalteringsarbeten.

Kultur- och fritidsnämnden har ett utfall på totalt 9,6 mnkr vilket motsvarar 43,0 procent av beslutad budget. Avvikelsen mot budget beror på försenad leverans av ny ismaskin samt att flera projekt inte slutförts på grund av förseningar i leveranser eller materialbrist.

Barn- och ungdomsnämnden har förbrukat 12,0 mnkr vilket motsvarande 87,0 procent av beslutad budget. Budgeten avseende IT/AV-utrustning blev dyrare än budgeterat vilket nämnden fått budgetjustering för under året. Vid ett antal förskole- och skolenheter har möbler och andra inventarier köpts in som kostnadsförts då de understiger prisbasbelopp. Enligt kommunens regler ska dessa inköp klassificeras som inventarier av mindre värde och därigenom kostnadsföras som förbrukningsinventarier. Det har gjorts vilket har medfört att årets investeringsbudget inte utnyttjats.

Individ- och familjeomsorgsnämnden har inget investeringsutfall för år 2022. Utrustning till ungdomslägenheter har köpts in och inköp av två moduler i verksamhetssystem Lifecare har gjorts. Vid sammanställning av årets ekonomiska utfall har konstaterats att inköpen understigit ett prisbasbelopp och de har därmed kostnadsförts.

Äldre- och omsorgsnämnden har ett utfall på totalt 3,1 mnkr vilket motsvarar 45,0 procent av beslutad budget. De stora investeringarna som görs under året är dels i tekniska hjälpmedel som sängar och takliftar och dels i smarta lås till samtliga brukares lägenheter. I anslutning till sammanställningen av årsutfallet konstaterades att flertalet av inventarieinköpen understigit ett prisbasbelopp eller kan betraktas som driftinköp. De har kostnadsförts som förbrukningsinventarier vilket har medfört att årets investeringsbudget inte utnyttjats.

Utbildnings- och arbetsmarknadsnämnden har inget investeringsutfall för år 2022. I anslutning till sammanställningen av årsutfallet konstaterades att flertalet av inventarieinköpen och inköpen av IT-utrustning understigit ett prisbasbelopp. De har kostnadsförts som förbrukningsinventarier vilket har medfört att årets investeringsbudget inte utnyttjats.

Balanskravsresultat

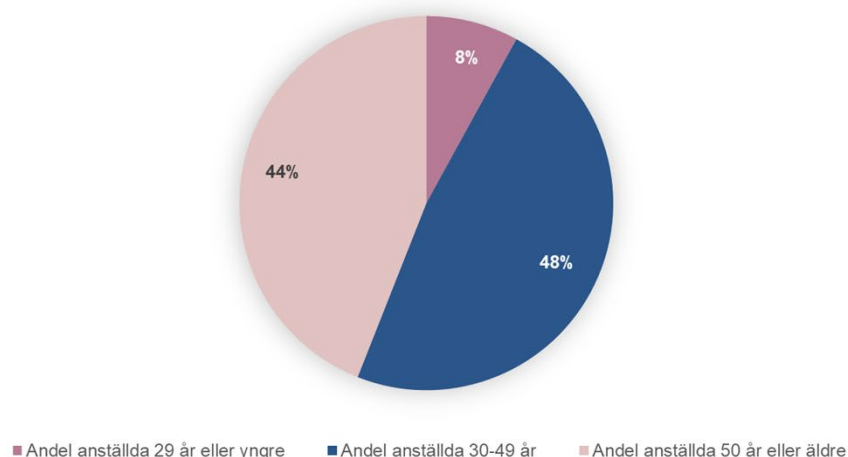
Balanskravet är kommunallagens regelverk för att skapa förutsättningar för en stabil långsiktig finansiell utveckling. Det övergripande syftet med att ställa krav på budgetbalans är att de löpande intäkterna ska täcka de löpande kostnaderna. I det fall kostnaderna är större än intäkterna ett enskilt räkenskapsår uppstår ett underskott som ska återställas inom de tre påföljande åren.

Vid balanskravsutredningen framkom att fullmäktiges riktlinjer för god ekonomisk hushållning uppfylls med god marginal. Fullmäktiges riktlinjer för god ekonomisk hushållning ska följas och kommunens ekonomiska ställning ska vara förbered för eventuell lågkonjunktur och kraftiga engångskostnader. Kommunstyrelsen föreslår fullmäktige godkänna att 50,0 mnkr ur årets resultat efter balanskravsutredningen avsätts till resultatutjämningsreserven (RUR). Periodens balanskravsresultat efter föreslagen avsättning uppgår till 221,5 mnkr och RUR till 75,0 mnkr.

Balanskravsutredning	2022	2021	2020
Periodens resultat enligt resultaträkningen	275,1	383,4	180,3
- samtliga realisationsvinster	3,6	217,5	0
+ Realisationsvinster enligt undantagsmöjlighet	0	0	0
+Realisationsförluster enligt undantagsmöjlighet	0	0	0
-/+ Orealiserade vinster och förluster i värdepapper	0	0	0
+/- Återföring av orealiserade vinster och förluster i värdepapper	0	0	0
Periodens resultat efter balansjusteringar	271,5	165,9	180,3
- Reservering av medel till resultatutjämningsreserven	50	0	0
+ Användning av medel från resultatutjämningsreserv	0	0	0
Periodens balanskravsresultat	221,5	165,9	180,3

Väsentliga personalförhållanden

Antal medarbetare och anställningsformer i kommunen



Diagrammet ovan visar åldersstruktur på medarbetare 2022, procent av totalen

Antal tillsvidareanställda uppdelat på kön och ålder

År	Kön och totalt	Yngre än 29 år	Mellan 30 och 49 år	Äldre än 50 år	Summa
2022	Kvinnor	115	949	963	2 027
	Män	54	260	226	540
	Totalt	169	1 209	1 189	2 567
2021	Kvinnor	96	892	1 014	2 002
	Män	43	246	231	520
	Totalt	139	1 138	1 245	2 522

Analys

Antalet anställda har ökat något mellan 2021 och 2022 med lika stor ökning när det gäller både män och kvinnor. Andelen yngre är 29 år har ökat, från 139 till 169, vilket får anses positivt.

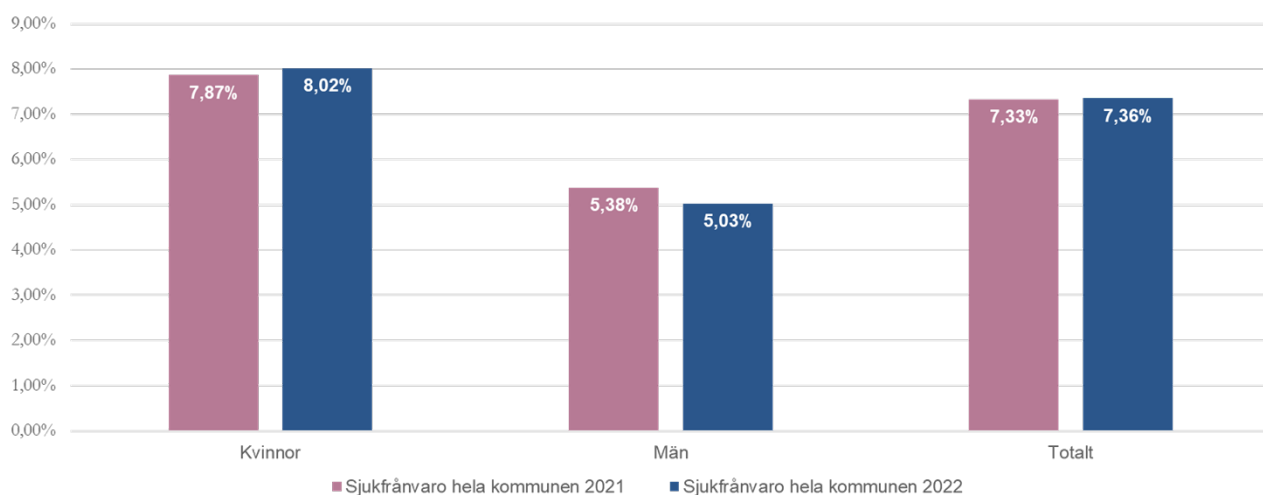
År	Kön	Koncernen			Kommunen		
		Antal anställda	Årsarbetare	Könsfördelning anställda	Antal anställda	Årsarbetare	Könsfördelning anställda
2022	Kvinnor	2 365	2 169	77 %	2 319	2 159	78 %
	Män	725	681	23 %	649	612	22 %
	Summa	3 090	2 850	100 %	2 968	2 770	100 %
2021	Kvinnor	2 292	2 165	77 %	2 262	2 132	78 %
	Män	677	650	23 %	616	589	22 %
	Summa	2 969	2 815	100 %	2 878	2 721	100 %
2020	Kvinnor	2 308	2 161	78 %	2 294	2 161	78 %
	Män	681	613	22 %	627	597	22 %
	Summa	2 989	2 774	100 %	2 921	2 785	100 %

Analys

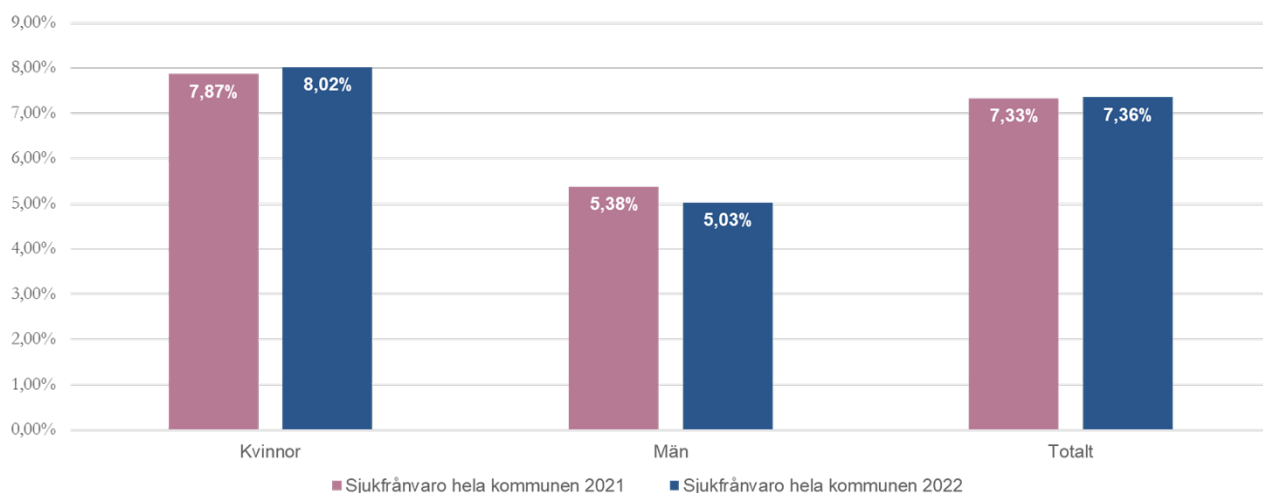
Antalet anställda har ökat något mellan 2021 och 2022 med lika stor ökning när det gäller både män och kvinnor.

Sjukfrånvaro

Sjukfrånvaro 2021 och 2022 för kvinnor respektive män

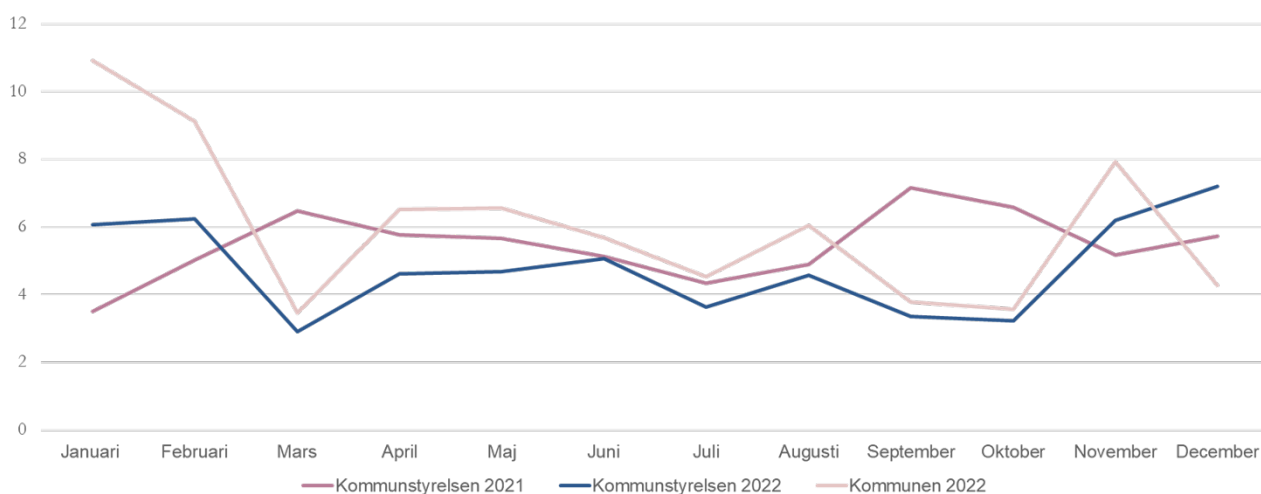


Sjukfrånvaro 2021 och 2022 fördelat på korttid/långtid/övrig



Tabellen visar andel (%) av sammanlagd ordinarie arbetstid

Sjukfrånvaro per månad 2022



Tabellen visar andel (%) av sammanlagd ordinarie arbetstid

Sjukdagar/ anställda

	Koncernen		Kommunen	
	2022	2021	2022	2021
Total sjukfrånvaro i procent av de anställdas sammanlagda ordinarie arbetstid (%)	7,27	7,1	7,3	7,3
Andel av sjukfrånvaron som avser frånvaro under en sammanhängande tid av 60 dagar eller mer i procent (%)	2,14	2,2	2,2	2,2
Sjukfrånvaro för kvinnor i procent (%)	7,96	7,8	8,0	7,9
Sjukfrånvaro för män i procent (%)	5,04	5,2	5,0	5,4
Sjukfrånvaro i åldrarna 29 eller yngre i procent (%)	7,14		7,2	7,1
Sjukfrånvaron i åldrarna 30-49 år i procent (%)	6,58		6,6	7,3
Sjukfrånvaron i åldrarna 50 år eller äldre i procent (%)	8,01		8,2	7,4

Analys

Sjukfrånvaron ligger på i princip samma nivå 2022 som för 2021. Sjukfrånvaron för män har sjunkit något och ökat något för kvinnor men skillnaderna mellan åren är små.

Rekryteringsbehov och kompetensförsörjning

Rörligheten har under 2022 varit större än normalt. Bedömningen är att detta är en post pandemieffekt, där de medarbetare som funderat på att byta arbete har inväntat slutet på pandemin.

En rekryteringsfunktion startade under våren med två rekryterare som rekryterar chefer och specialister. Detta har professionaliserat rekryteringsarbetet och bidragit till bättre och säkrare rekryteringar.

Kommunen arbetar kontinuerligt med arbetsgivarvarumärket. De annonser som vi använder har uppdaterats med en mer attraktiv text rörande Sigtuna som arbetsgivare. Kommunen deltar på olika rekryteringsaktiviteter för att sprida varumärket, bland annat deltar kommunen på Framtidsgalan, som uppmärksammar goda prestationer inom offentlig sektor.

Internt arbetar kommunen med ambassadörsskap, bland annat genom att utse Årets chef och Årets team.

Förväntad utveckling

Kommunledningskontoret har tagit fram en ny befolkningsprognos som ligger till grund för beräkning av skatteintäkter, volymökningar i verksamheterna samt behov av verksamhetslokaler. Kommunens folkmängd uppgick till 51 840 personer vid slutet av år 2022, enligt preliminära uppgifter hämtade från kommuninvånarregistret. Under år 2025 prognostiseras folkmängden i Sigtuna kommun vara fler än 54 000 personer och vid utgången av år 2030 överstiger folkmängden 60 000 personer.

Enligt Sveriges Kommuner och Landstings (SKR:s) cirkulär 23:07 så visar månatlig statistik att svensk BNP föll i fjärde kvartalet 2022. Prognosen för helåret 2023 är att BNP blir 1 procent lägre än året innan. Hushållens konsumtion samt vikande bostadsinvesteringar är det som tydligast bidrar till produktionsminskningen. I hög grad följer utvecklingen med svagare resursutnyttjande ränte- och inflationschocken 2022. Ett högre ränteläge (jämfört med åren före 2022) är enligt SKR här för att stanna. Korta marknadsräntor stiger ytterligare i år då centralbankernas styrräntor höjs.

Ett svagt konjunkturläge framöver kommer att dämpa inflationen, företagen kommer att få allt svårare att höja sina försäljningspriser. Urholkningen av hushållens inkomster är betydande. Någon snabb återhämtning mot starkare konjunktur kan knappast förväntas med anledning av att perioden av ovanligt hög inflation går över. Svensk arbetsmarknad är ännu stark men vissa svaghetstecken finns. Ännu är detta en motkraft i konjunkturedgången men SKR räknar med att sysselsättningen börjar minska år 2023. Prognosen är att andelen arbetslösa i Sverige stiger till 8,2 procent år 2023 (7,5 procent 2022). Efter två år av lågkonjunktur (2023–2024) antas en återhämtning följa, där produktion och sysselsättning växer snabbt.

Den höga inflationen påverkar skatteunderlaget på olika sätt. Bland annat stiger pensionerna till följd av högre prisbasbelopp. Den stora effekten kommer dock genom att skatteunderlagets köpkraft urholkas. De senaste tio åren har det reala skatteunderlaget ökat med 1,7 procent per år i genomsnitt. Under 2023–2026 ökar nu det reala skatteunderlaget med 1,0 procent i genomsnitt. 2023 står ut som ett mycket svagt år och det reala skatteunderlaget minskar med nästan 3,0 procent. Det är först 2025 som prognosen visar att det reala skatteunderlaget kommer att vara uppe på 2022 års nivå igen.

Utifrån detta kan konstateras att efterfrågan på skola samt äldreomsorg kommer vara fortsatt hög dels genom att befolkningen blir äldre men också på grund av nybyggnation så flyttar fler och fler invånare in till kommunen. På grund av inflationen så kommer skatteunderlaget minska vilket innebär att efterfrågan på kommunala tjänster kommer vara större än de faktiska skatteintäkterna. Det gör att nästkommande planperiod kommer vara utmanande för kommunen.

Alder	KIR 2022 (antal)	Prognos		Förändring jämfört med 2022			
		År 2027 (antal)	År 2032 (antal)	År 2027 (antal)	År 2032 (antal)	År 2027 (%)	År 2032 (%)
0	599	684	771	85	172	14 %	29 %
1-5	3 494	3 676	4 119	182	625	5 %	18 %
6-9	2 924	3 076	3 302	152	378	5 %	13 %
10-12	2 105	2 360	2 503	255	398	12 %	19 %
13-15	2 132	2 218	2 491	149	359	7 %	17 %
16-18	1 925	2 255	3 496	330	571	17 %	30 %
19-24	3 451	3 996	4 341	545	890	16 %	26 %
25-34	7 241	7 719	8 425	478	1 184	7 %	16 %
35-49	11 267	12 728	13 981	1 461	2 714	13 %	24 %
50-64	9 242	10 072	10 828	830	1 586	9 %	17 %
65-84	6 557	7 038	7 856	481	1 299	7 %	20 %
85 -	903	1 186	1 464	283	561	31 %	62 %

Resultaträkning

mnkr	Not	Koncernen		Kommunen		
		Bokslut	Bokslut	Bokslut	Budget	Bokslut
		2022	2021	2022	2022	2021
Verksamhetens intäkter	3	1 302,8	1 752,4	679,7	615,7	1 045,6
Verksamhetens kostnader	4	-3 857,4	-3 888,8	-3 450,8	-3 474,5	-3 456,5
Avskrivningar	5	-350,3	367,9	-202,6	-208,4	-226,0
Verksamhetens nettokostnader		-2 904,9	-2 504,3	-2 973,7	-3 067,2	-2 636,9
Skatteintäkter	6	2 389,3	2 286,9	2 389,3	2 323,4	2 286,9
Statsbidrag	7	857,3	728,3	857,3	814,9	728,3
Verksamhetens resultat		341,7	510,9	272,9	71,1	378,3
Finansiella intäkter	8	9,7	4,4	24,2	18,1	18,8
Finansiella kostnader	9	-61,0	-43,8	-22,0	-26,5	-13,7
Resultat efter finansiella poster		290,4	471,5	275,1	62,7	383,4
Extraordinära poster		-	-	-	-	-
Årets resultat		290,4	471,5	275,1	62,7	383,4
Justering enligt balanskravsutredning		-	-	-	-	-
Balanskravsresultat		-	-	275,1	62,7	383,4
Varav exploateringsresultat		-	217,5	-	-	217,5
Årets resultat exkl exploatering		290,4	254,0	275,1	62,7	165,9
Finansiella nyckeltal						
Årets resultat i förhållande till skatteintäkter och statsbidrag (%)		8,9 %	15,6 %	8,5 %	2,0 %	12,7 %
Årets resultat exkl. exploateringsresultat i förhållande till skatteintäkter och statsbidrag (%)		8,9 %	8,4 %	8,5 %	2,0 %	5,5 %
Nettokostnaderna andel av skatteintäkter och statsbidrag (%)		89,5 %	83,0 %	91,6 %	97,7 %	87,5 %

Balansräkning

Balansräkning

mnkr	Not	Koncernen		Kommunen	
		2022	2021	2022	2021
Tillgångar					
Anläggningstillgångar					
Immateriella anläggningstillgångar	10	5,9	7,4	-	-
Materiella anläggningstillgångar					
- mark, byggnader och tekniska anläggningar	11	8 040,9	7 478,4	3 505,1	3 190,9
- maskiner och inventarier	12	424,1	405,0	105,1	105,0
Finansiella anläggningstillgångar	13	122,7	67,5	237,2	164,9
Summa anläggningstillgångar		8 593,5	7 958,3	3 847,4	3 460,8
Omsättningstillgångar					
Exploateringsfastigheter och förråd	14	76,5	72,5	75,7	71,6
Fordringar	15	396,0	381,9	349,5	334,8
Kortfristiga placeringar	16	0	0,1	-	0,1
Kassa och bank	17	520,8	401,3	168,8	148,0

Summa omsättningstillgångar		993,2	855,8	594,0	554,5
Summa tillgångar		9 586,7	8 814,1	4 441,5	4 015,2
Eget kapital, avsättningar och skulder					
Eget kapital	18	2 882,7	2 592,5	1 828,8	1 553,7
- därav årets resultat		290,4	471,5	275,1	383,4
Avsättningar					
Avsättningar för pensioner, m.m.	19	539,8	504,4	506,9	472,9
Andra avsättningar	20	94,5	89,7	24,2	24,2
Summa avsättningar		634,3	594,1	531,1	497,1
Skulder					
Långfristiga skulder	21	4 886,5	4 635,0	1 353,8	1 371,2
Kortfristiga skulder	22	1 183,3	992,5	727,8	593,2
Summa eget kapital, avsättningar och skulder		9 586,7	8 814,1	4 441,5	4 015,2
Panter och ansvarsförbindelser					
- Ansvarsförbindelser, borgensåtaganden	23	783,0	884,9	3 992,8	3 526,0
- Ansvarsförbindelser, pensioner och leasing	24,2 5	1 616,6	1 941,9	1 605,3	1 793,7
Summa panter och ansvarsförbindelser		2 399,6	2 826,8	5 598,1	5 319,7
Finansiella nyckeltal					
Balanslikviditet		0,84	0,86	0,82	0,93
Soliditet inkl. totala pensionsförpliktelser, %		22,2 %	20,6 %	24,3 %	19,4 %
Skuldsättningsgrad (inkl. avsättningar)		68,9 %	69,6 %	58,3 %	60,7 %
Långfristiga lån i förhållande till anläggningstillgångar		56,9 %	58,3 %	35,2 %	39,6 %

Kassaflödesanalys

mnkr, indirekt metod	Koncernen		Kommunen	
	2022	2021	2022	2021
Den löpande verksamheten				
Rörelseresultat före finansiella poster	341,7	511,3	272,9	378,3
Avskrivningar	331,6	323,3	183,8	182,2
Realisationsvinster	-4,0	-	-3,6	-
Förändring av avsättningar	40,2	49,5	34,1	48,1
Värdesäkring av pensionsskuld	-10,5	-5,8	-9,9	-5,8
Justering för poster som inte ingår i kassaflödet	4,8	-77,1	2,7	-
Erhållen ränta	9,4	0,9	7,1	3,2
Erhållna utdelningar	0,1	0,2	7,2	7,2
Erhållna borgensavgifter	-	-	9,7	8,4
Erlagd ränta	-50,5	38,0	-12,1	-7,9
Kassaflöde från den löpande verksamheten före förändring av rörelsekapitalet	662,8	840,3	491,9	613,7
Ökning(-)/Minskning(+) av förråd och exploateringsfastigheter	-4,0	-5,3	-4,1	-5,3

Ökning(-)/Minskning(+)	av kundfordringar	-15,7	9,0	-18,3	8,1
Ökning(-)/Minskning(+)	av övriga kortfristiga fordringar	1,6	-81,0	3,6	-149,5
Ökning(-)/Minskning(+)	av övriga kortfristiga placeringar	0,1		0,1	
Ökning(+)/Minskning(-)	av leverantörsskulder	-40,7	20,0	5,8	39,7
Ökning(+)/Minskning(-)	av övriga kortfristiga rörelseskulder	231,4	-98,5	128,9	-133,8
Kassaflöde från den löpande verksamheten		835,5	684,5	607,9	372,9
Investeringsverksamheten					
Investeringar i materiella anläggningstillgångar		-935,3	-874,4	-519	-451,4
Erhållna investeringsbidrag		4,5	1,2	4,5	1,2
Sålda immateriella tillgångar		-	-	-	-
Sålda materiella anläggningstillgångar		1,2	24,8	0,9	24,8
Utrangerade materiella anläggningstillgångar		18,8	84,3	18,8	43,8
Investeringar i finansiella anläggningstillgångar		-72,4	-6,3	-72,3	-6,3
Amorteringar av finansiella anläggningstillgångar		17,2	1,6	-	1,6
Sålda finansiella anläggningstillgångar		-	2,7	-	-
Kassaflöde från investeringsverksamheten		-966,0	-766,1	-567,1	-386,3
Finansieringsverksamheten					
Nyupplåning		300,0	158,1	-	-
Amortering av lån		-50,0	-100,0	-20,0	-100,0
Amortering av säkerhet från exploateringsbolag		-	-	-	-
Amortering av fordran		-	-	-	-
Kassaflöde från finansieringsverksamheten		250,0	58,1	-20,0	-100,0
Årets kassaflöde		119,5	-23,5	20,8	-113,4
Likvida medel vid årets början		401,3	424,8	148,0	261,4
Likvida medel vid årets slut		520,8	401,3	168,8	148,0

Notförteckning

Not 1 Redovisningsprinciper

Årsredovisningen inklusive sammanställda räkenskaper är upprättad i enlighet med Lag (2018:597) om kommunal bokföring och redovisning samt rekommendationer från Rådet för kommunal redovisning (RKR).

Koncernen

Kommunkoncernen består av följande koncernföretag: SigtunaHem AB, Sigtuna Vatten och Renhållning AB, Energioperatörerna AB, Tagun AB och Räddningstjänsten Attunda.

Inga förändringar i sammansättningen av kommunkoncernen har skett under räkenskapsåret. Kommunen äger samtliga aktier i de fyra bolagen, medan andelen i räddningstjänsten är 21,3 procent.

För redovisningsprinciper i bolagen hänvisas till respektive bolags årsredovisning.

Kommunalförbund och bolag med ägarintresse	Ägarandel
Destination Sigtuna AB	47,0 %
Sigtuna Återvinning AB	9,7 %
Stockholmsregionens Försäkring AB	4,1 %
(AB Vårljus	0,71 %)
Airport City Stockholm AB	33,3 %
Norrvatten	6,97 %
Käppalaförbundet	10,4 %
Kommuninvest i Sverige AB	0,77 %

De intressen som finns i de delägda företagen är verksamhetsrelaterade.

Destination Sigtuna AB är ett bolag vars syfte är att utveckla besöksnäringen i kommunen samt bedriva turistbyråverksamhet.

Stockholmsregionens Försäkring AB är ett gemensamt företag mellan kommuner i Stockholmsregionen där delägarna försäkrar framför allt fastigheter.

Sigtuna Återvinning AB ansvarar för deponihantering vid soptippar inom kommunen.

AB Vårljus representerar ett gemensamt kommunalt ägande av hem för vård och boende inom individ- och familjeomsorgsnämndens verksamhetsområde. Bolaget har under 2022 i samråd med övriga ägandekommuner likviderats.

Airport City Stockholm AB bedriver utveckling i Arlandaregionen.

För Norrvatten och Käppalaförbundet utgår kommunens intresse från att dessa bedriver verksamhet för vatten respektive avlopp och Sigtunas andel baseras på den mängd vatten vi köper respektive levererar till aktuellt företag/förbund.

Kommuninvest i Sverige AB bedriver finansiell verksamhet bland kommuner, regioner och dessas bolag. Sigtuna kommuns långfristiga upplåning sker i allt väsentligt från Kommuninvest.

Utvecklad praxis inom området anger för kommunal verksamhet en tumregel om ett aktieinnehav om tjugo (20) procent för att bolaget ska ingå i en sammanställd redovisning. En vidare definition gör gällande att kommunen ska kunna utöva ett väsentligt inflytande i de bolag som ingår i redovisningen.

I sammanställda räkenskaper har Destination Sigtuna AB och Airport City Stockholm AB utelämnats med hänsyn till bolagens ringa påverkan på den kommunala koncernens resultat- och balansräkning.

Anläggningstillgångar

Tillgångar med anskaffningsvärde som överstiger ett prisbasbelopp som är avsedda för stadigvarande bruk klassificeras som anläggningstillgångar.

Kommunen har inga immateriella anläggningstillgångar per 2022-12-31. De förekommer dock inom kommunkoncernen.

Materiella anläggningstillgångar är upptagna till anskaffningsvärde minskat med avskrivningar och eventuella nedskrivningar. Avskrivning av materiell anläggningstillgång påbörjas från den tidpunkt tillgången tas i bruk, och sker linjärt över planerad livslängd/nyttjandeperiod.

Löpande under året och vid upprättande av boksluten sker en värdering av tillgångarna, varvid såväl större som mindre tillgångsposter blir föremål för individuella bedömningar. När en tillgångs värde väsentligt och varaktigt gått ned sker nedskrivning.

Avskrivningstiderna varierar i koncernen, bland annat på tillgångarnas varierande karaktär.

Generellt gäller följande avskrivningstider:

- byggnader och tekniska anläggningar 10-100 år,
- gator, vägar, gång och cykelvägar 15-30 år,
- maskiner och inventarier 3-10 år.

Komponentavskrivning används för byggnader och tekniska anläggningar samt gator, vägar, gång- och cykelvägar. Kommunen och respektive bolag har egna modeller för komponentavskrivning, vilka framgår av respektive enhets årsredovisning. Kommunens komponentindelning utgörs av åtta komponenter (mark, markanläggning, stomme, tak, fasad, värme och sanitet, el och invändigt bygg) med varierande avskrivningstider.

Koncernens genomsnittliga nyttjandetid i förhållande till anläggningarnas anskaffningsvärden motsvarar 40,0 år. Motsvarande tal för kommunen är 33,7 år.

Finansiella anläggningstillgångar består huvudsakligen av aktier och långfristig utlåning. Tillgångarna värderas till nominella belopp, dock aktierna i två fall inklusive överkurs. Från och med år 2019 tas insatskapitalet i Kommuninvest ekonomisk förening (endast) upp till anskaffningsvärdet.

Omsättningstillgångar

Värdering sker, i allt väsentligt, enligt den så kallade lägsta värdets princip, det vill säga till det lägsta av anskaffningsvärde och verkligt värde på balansdagen (31 december).

Exploateringsfastigheter redovisas som omsättningstillgång från den tidpunkt erforderliga beslut fattats och ett projekt påbörjats.

Kundfordringar (högst ett år gamla) och övriga kortfristiga fordringar är upptagna till det belopp varmed de beräknas inflyta.

Pensioner

Avsättning för pensionsåtaganden, det vill säga intjänade och avtalade åtaganden för framtida pensionskostnader inklusive särskild löneskatt, kostnadsförs i anslutning till intjänandet (från och med 1998) eller efter särskilt beslut (exempelvis visstids-pensioner). Den del av kostnadsförda pensioner som betalas ut som individuell del (inklusive lagstadgade avgifter under året) redovisas som kortfristig skuld och regleras i mars månad kommande år. Övrig del (enligt KAP-KL) redovisas som avsättning.

Avsättningen avser intjänad förmånsbestämd ålderspension, värdesäkring av tidigare intjänade pensionsrättigheter och avtalade garanti- och visstidspensioner inklusive lagstadgade avgifter.

Avsättning till pensioner värderas enligt Riktlinjer för beräkning av pensionsskuld (RIPS) i enlighet med RKR R10.

Förpliktelser för särskild avtals-/ålderspension som inte regleras enligt Riktlinjer för beräkning av pensionsskuld (RIPS) är nuvärdesberäknade. För avtal med samordnings-klausul utgår beräkningen från de förhållanden som är kända vid bokslutstillfället. Om inget annat är känt, görs beräkningen utifrån att ingen samordning kommer att ske.

Pensioner som intjänats före 1998 (inklusive värdesäkring) redovisas enligt den kommunala bokförings- och redovisningslagen som ansvarsförbindelse. Beloppet är inklusive löneskatt.

Avsatta medel för pensioner (skuldbokförda) tillsammans med de pensionsutfästelser som redovisas som ansvarsförbindelse, har efter beslut i kommunfullmäktige återlånats och använts till finansiering av kommunens tillgångar.

Långfristiga skulder

De långfristiga skulderna avser upplåning i banker och kreditinstitut (framför allt Kommuninvest) och är upptagna till nominella belopp.

Intäkter

Kommunen har under året 2020 bytt redovisningsprincip och redovisar numera intäkterna enligt RKR R2.

Skatteintäkterna är periodiserade utifrån den prognos som Sveriges Kommuner och Regioner (SKR) publicerade i december 2022.

Intäkter från exploateringsverksamhet ingår som del av verksamhetens intäkter.

Driftredovisningen

Löner har belastats med ett personalomkostnadspålägg på närmare 39,3 procent.

Internhyror för lokaler debiteras respektive verksamhet med självkostnader för drift- och kapitalkostnader. Kapitalkostnaden beräknas som annuitetshyra och med en ränta på för närvarande en procent. Verksamheterna betalar dessutom för vatten, el och sophämtning utifrån förbrukning.

Gemensam central administration som ekonomi, personal och upphandling fördelas inte ut på de olika verksamheterna.

Däremot budgeteras centrala resurser för ökade kostnader för löner, lokaler och volymförändringar, vilka senare fördelas till verksamheterna efter uppföljning under innevarande verksamhetsår.

Beträffande driftredovisningen utöver vad som framgår av Redovisningsprinciperna, hänvisas till förvaltningsberättelsen.

Investeringsredovisning

Investeringarna avser infrastruktur/gator, parker mm samt verksamhetsfastigheter/lokaler, IT och övriga inventarier samt exploateringsverksamheten. I Mål och budget beslutas om en treårig investeringsplan, med det första året som budgetår.

Den av kommunfullmäktige fastställda investeringsbudgeten grundas på bedömda investeringsutgifter på projektnivå, senare kompletterad med ombudgeteringar/överföringar från föregående år. Den under året löpande uppföljningen sker också på denna nivå.

Hänvisning görs till Investeringsredovisningen, vilken återfinns efter noterna och driftredovisningen.

Exploateringsredovisning

Nya redovisningsprinciper gäller från och med bokslut år 2019. Kommunen tillämpade dessa delvis år 2022, dock inte genom att rättelser görs avseende närmast föregående år.

Exploateringsredovisningen avser såväl intäkter och kostnader som inkomster och utgifter enligt nedan. Intäkterna avser markförsäljningar, exploateringsersättningar och detaljplaneavgifter. Exploateringsersättningar intäktsförs när intäktskriterier är uppfyllda dvs när projektet är färdigställt och anläggningen tas i bruk. Kostnaderna avser främst iordningsställande av mark, framtagande av detaljplaner, arbete i utredningsskede.

Exploateringsfastigheter redovisas som omsättningstillgång från den tidpunkt erforderliga beslut fattats och ett projekt påbörjats.

Leasing

Leasingen framgår av not 25.

En anpassning till gällande rekommendation RKR R5 har påbörjats under 2022 i samarbete med ett av kommunen anlitat konsultföretag. Innebärande att för maskiner och inventarier är de avtal som klassas

som finansiell leasing upptagna i bokföringen med avskrivningar, räntor samt tillgångar och skulder. Övriga avtal hanteras som operationell leasing och i bokföringen är dessa bokade som leasingavgifter.

När det gäller hyresavtal för lokaler kommer arbetet med att anpassa redovisning av dessa till leasingregelverket (RKR R5) och därmed klassificering finansiell eller operationell leasing att genomföras under 2023. Under år 2022 har alla lokalhyror hanterats som operationell leasing med nominellt värde och gällande avtalsperiod.

Hyreskostnader för all finansiell leasing kommer från och med år 2023 att ersättas av uppgifter om avskrivningar och ränta, varvid denna del inte längre kommer att utgöra en del av verksamhetens kostnader. Därmed påverkas var i resultaträkningen kostnaderna kommer att framgå.

I stället för redovisning som ansvarsförbindelse i balansräkningen redovisas den finansiella leasingen som tillgångar och skulder i balansräkningen.

Kommunens leasingåtaganden uppgår år 2022 till totalt 855,6 mnkr. Av detta avser 817,1 mnkr fastigheter/lokaler och 38,5 mnkr maskiner/inventarier.

Not 2 Uppskattningar och bedömningar

Kommunens avsatta medel för täcka det framtida behovet för utbetalning av pensioner redovisas enligt RKR R10 som avsättning och ansvarsförbindelse. Beräkning av pensionsmedel och dess värdering sker vid varje bokslutstillfälle i enlighet med RIPS (Riktlinjer för beräkning av pensionseskuld). Beräkningsgrunden tar bland annat hänsyn till förändring av inflation, pris- och inkomstbasbelopp. Avsättning för pensioner inkluderar särskild löneskatt.

Kommunen sedan år 2019 har avsatt medel för åtgärder i Rävsta deponi som bland annat omfattar sluttäckning, årliga provtagningar, förbättring av vattenrening, omhändertagande av deponigas. Avsättningens belopp har inte utökats och indexjustering har inte gjorts.

Kommunen har i sitt ägande en aktiefond sedan länge som genererar årlig avkastning. Med anledning av syfte med innehavet, ägandetid och att det inte planeras att sälja omklassificerades den från kortfristiga placeringar till finansiella anläggningstillgångar. Aktiefonden redovisas till verkligt värde per bokslutsdatum.

Enligt RKR R2 ska endast offentligt investeringsbidrag succesivt intäktsföras vilket Sigtuna kommun tillämpar. Övriga investeringsinkomster (exploateringsersättning och gatukostnadsersättning) intäktsförs när intäktskriterier är uppfylla dvs när projekt är färdigställt. Om investeringsinkomst inte uppfyller kriterier för intäkt redovisas den som skuld. Köpeskilling från markförsäljningar redovisas som intäkt på tillträdesdatum.

I nuläget redovisas jämförelsestörande poster inte separat. Under år 2023 kommer det skapas och utvärderas grunder för bedömning vilka intäkter och kostnader kommer att betraktas som jämförelsestörande.

Not 3 Verksamhetens intäkter

Not 3 verksamhetens intäkter	Koncernen		Kommun	
	2022	2021	2022	2021
Försäljningsintäkter	31,9	22,0	31,7	21,8
Taxor och avgifter	275,9	257,3	114,6	100,6
Hyror och arrenden	547,8	518,3	51,1	49,9
Brandkåren Attunda, kommunbidrag	41,6	41,0	-	-
Bidrag och kostnadsersättningar från staten	322,3	280,9	322,1	280,8
EU-bidrag	0,4	2,9	0,4	2,9
Övriga bidrag	13,5	11,9	12,8	11,4

Försäljning av verksamhet och konsulttjänster	144,0	126,0	143,4	125,7
Intäkter från exploateringsverksamhet	-	452,2	-	452,2
Övriga verksamhetsintäkter	4,4	118,2	3,6	0,3
Interna poster	-79,0	-78,7	-	-
Summa verksamhetens intäkter	1 302,8	1 752,4	679,7	1 045,6

Not 4 Verksamhetens kostnader

Not 4 Verksamhetens kostnader	Koncernen		Kommunen	
	2022	2021	2022	2021
Personalkostnader exkl. pensionskostnader	1 719,8	1 626,4	1 610,0	1 520,5
Pensionskostnader	179,3	189,9	165,4	177,7
Lämnade bidrag	83,2	81,0	83,2	81,0
Köp av huvudverksamhet	849,6	791,5	848,9	790,8
Lokal- och markhyror	163,5	164,5	160,6	161,2
Inköp av material och tjänster	664,4	609,0	347,9	283,9
Anskaffningskostnad sålda exploateringsfastigheter	-	234,7	-	234,7
Bolagsskatt	6,3	24,1	-	-
Övriga verksamhetskostnader	270,3	246,4	234,8	206,7
Interna poster	-79,0	-78,7	-	-
Summa verksamhetens kostnader	3 857,4	3 888,8	3 450,8	3 456,5

Not 5 Av- och nedskrivningar

Not 5 Av- och nedskrivningar	Koncern		Kommun	
	2022	2021	2022	2021
Avskrivning byggnader och anläggningar	278,9	272,2	152,6	150,0
Avskrivning maskiner och inventarier	50,7	52,0	30,7	32,2
Avskrivning immateriella anläggningstillgångar	1,5	1,4	-	-
Avskrivning leasing maskiner och inventarier	0,5	-	0,5	-
Nedskrivning/utrangering byggnader och anläggningar	18,8	43,8	18,8	43,8
Summa av- och nedskrivningar	350,4	367,9	202,6	226,0

Not 6 Skatteintäkter

Not 6 Skatteintäkter	Koncernen		Kommunen	
	2022	2021	2022	2021
mnkr				

Preliminär kommunal-skatt	2 314,7	2 222,4	2 314,7	2 222,4
Preliminär slutavräkning innevarande år	15,8	8,1	15,8	8,1
Slutavräkningsdifferens föregående år	58,8	56,4	58,8	56,4
Summa skatteintäkter	2 389,3	2 286,9	2 389,3	2 286,9

Not 7 Generella statsbidrag och utjämning

Not 7 Generella statsbidrag och utjämning	Koncernen		Kommunen	
	2022	2021	2022	2021
mnkr				
Inkomstutjämning	502,4	409,8	502,4	409,8
Kostnadsutjämning	160,4	115,8	160,4	115,8
Regleringsbidrag	138,6	146,8	138,6	146,8
Kommunal fastighetsavgift	81,4	77,3	81,4	77,3
Avgift för LSS-utjämning	-32,4	-22,4	-34,2	-22,4
Välfärdssatsning	0	0	0	0
Engångsbidrag	8,7	1,0	8,7	1,0
Summa generella statsbidrag och utjämning	857,3	728,3	857,3	728,3

Not 8 Finansiella intäkter

Not 8 Finansiella intäkter	Koncernen		Kommunen	
	2022	2021	2022	2021
mnkr				
Utdelningar från koncernföretag	-	-	7,0	7,0
Utdelningar på aktier och obligationer	0,1	0,2	0,1	0,2
Orealiserad värdestegring på finansiella instrument	0,2	-	0,2	-
Ränteintäkter	9,4	4,3	7,1	3,2
Borgensavgifter	-	-	9,7	8,4
Summa finansiella intäkter	9,7	4,5	24,2	18,8

Not 9 Finansiella kostnader

Not 9 Finansiella kostnader	Koncernen		Kommunen	
	2022	2021	2022	2021
mnkr				
Räntekostnader på lån	48,9	37,8	11,0	7,7
Finansiella kostnader, förändring av pensionsavsättningar	10,5	5,9	9,9	5,8
Övriga finansiella kostnader	1,6	0,2	1,1	0,2
Summa finansiella kostnader	61,0	43,9	22,0	13,7

Genomsnittlig upplåningsränta

0,81 %

0,53 %

Not 10 Immateriella tillgångar

Not 10 Immateriella anläggningstillgångar	Koncern		Kommun	
	2022	2021	2022	2021
mnkr				
Ingående anskaffningsvärde	8,9	5,6	-	-
Inköp		3,3	-	-
Justering anskaffningsvärde	-0,1	-	-	-
Utgående anskaffningsvärde	8,8	8,9	-	-
Ingående ack avskrivningar	-1,5	0	-	-
Årets avskrivningar	-1,4	-1,5	-	-
Utgående ack avskrivningar	-2,9	-1,5	-	-
Utgående redovisat värde	5,9	7,4	-	-

Not 11 Mark, byggnader och tekniska anläggningar

Not 11 Mark, byggnader och tekniska anläggningar	Koncernen		Kommunen	
	2022	2021	2022	2021
mnkr				
Ingående anskaffningsvärde	10 344,8	9 761,7	4 708,9	4 373,0
Inköp	882,4	798,9	490,1	434,0
Försäljningar	0	-24,8	0	-24,8
Investeringsbidrag	-4,5	-1,2	-4,5	-1,2
Nedskrivningar/utrangeringar	-56,4	-153,8	-51,6	-72,1
Överföringar/omklassificeringar	-20,3	-36,0	-	-
Utgående anskaffningsvärde	11 146,1	10 344,8	5 143,0	4 708,9
Ingående ack. avskrivningar	-2 866,5	-2 668,3	-1 518,0	-1 400,6
Nedskrivningar/utrangeringar	36,4	74,7	32,8	32,6
Årets avskrivningar	-279,7	-272,8	-152,7	-150,0
Omklassificeringar	4,6	-	-	-
Utgående ack. avskrivningar	-3 105,2	-2 866,5	-1 637,9	-1 518,0
Utgående redovisat värde	8 040,9	7 478,3	3 505,1	3 190,9
Genomsnittlig nyttjandeperiod	39,9	37,9	33,7	31,4

Avskrivningar har genomförts enligt fastställd plan, vilken framgår av redovisade redovisningsregler. Utrangeringar/Nedskrivningar avser avyttrad mark och utrangerade anläggningstillgångar.

Not 12 Maskiner och inventarier

Not 12 Maskiner och inventarier	Koncernen		Kommunen	
	2022	2021	2022	2021
Ingående anskaffningsvärde	675,6	740,1	230,4	351,4
Korrigerat ingående anskaffningsvärde pga finansiell leasing av bilar	2,7	-	2,7	-
Inköp	68,3	75,5	29,5	17,0
Nedskrivningar/utrangeringar	-9,5	-140,0	-3,1	-138,0
Försäljningar	-1,2	-	-0,9	-
Utgående anskaffningsvärde	735,9	675,6	258,5	230,4
Ingående ack. avskrivningar	-270,6	-355,8	-125,4	-227,4
Korrigerade ingående ack. avskrivningar pga finansiell leasing av bilar	-0,2	-	-0,2	-
Nedskrivningar/utrangeringar	9,7	134,9	3,1	134,2
Årets avskrivningar	-51,3	-49,7	-31,2	-32,2
Försäljningar avskrivningar	0,6	-	0,3	-
Utgående ack. avskrivningar, nedskrivningar och utrangeringar	-311,8	-270,6	-153,4	-125,4
Utgående redovisat värde	424,1	405,0	105,1	105,0
Genomsnittlig nyttjandeperiod	14,4	13,6	8,3	7,2

Avskrivningar har genomförts enligt fastställd plan, vilken framgår av redovisade redovisningsregler.

Not 13 Finansiella anläggningstillgångar

Not 13 Finansiella tillgångar	Koncernen		Kommun	
	2022	2021	2022	2021
Aktier och andelar				
AB Sigtuna Hem	-	-	38,0	38,0
Sigtuna Vatten och Renhållning AB	-	-	0,1	0,1
Tagun AB	-	-	0,1	0,1
Energioperatörerna Enop AB	-	-	0,1	0,1
Räddningstjänsten Attunda	-	-	3,0	3,0
SIVAB, överkurs	-	-	20,1	20,0
Tagun AB, överkurs	-	-	7,4	7,4
Bostadsrätter, andelar	0,5	0,5	0,5	0,5
Stockholmsregionens Försäkringsbolag AB	4,3	4,3	4,3	4,3

SIVAB, finansiella anl.tillg	3,0	3,5	-	-
AB SigtunaHem, finansiella anl.tillg	20,5	37,5	-	-
Övriga aktier	0,3	0,2	0,3	0,2
Kommuninvest ekonomiska förening	27,0	22,0	27,0	22,0
Interna justeringar	-1,2	-0,4	-	-
Summa aktier och andelar	54,4	66,4	100,8	95,7
Långfristig utlåning				
Tagun AB	-	-	17,8	17,8
Käppalaförbundet	67,3	-	67,3	-
Sigtuna Vatten och Renhållning AB	-	-	50,3	50,3
Övrigt	1,0	1,1	1,0	1,1
Summa långfristig utlåning	68,3	1,1	136,3	69,2
Summa finansiella anläggningstillgångar	122,7	67,5	237,2	164,9

Not 14 Förråd, lager och exploateringsfastigheter

Not 14 Förråd, lager och exploateringsfastigheter	Koncernen		Kommunen	
	2022	2021	2022	2021
Exploateringsfastigheter	75,7	71,6	75,7	71,6
varulager	0,8	0,9	-	-
Summa förråd	76,5	72,5	75,7	71,6

Not 15 Fordringar

Not 15 Fordringar	Koncernen		Kommun	
	2022	2021	2022	2021
Fordringar				
Kundfordringar	88,8	73,0	64,4	46,1
Övriga kortfristiga fordringar	276,6	246,2	261,2	234,4
Förutbetalda kostnader och upplupna intäkter	30,6	62,7	23,9	54,3
Summa fordringar	396,0	381,9	349,5	334,8

Not 16 Kortfristiga placeringar

Not 16 Kortfristiga placeringar	Koncernen		Kommun	
	2022	2021	2022	2021
Övriga kortfristiga placeringar				
Anskaffningsvärde	-	0,1	-	0,1
Summa kortfristiga placeringar	-	0,1	-	0,1

Not 17 Kassa och bank

Not 17 Kassa och bank	Koncernen		Kommun	
	2022	2021	2022	2021
Bank och plusgiro	520,8	401,3	168,8	148,0
Summa kassa och bank	520,8	401,3	168,8	148,0

Kommunen har tillsammans med koncernbolagen en gemensam checkräkningskredit på 125,0 mnkr. Krediten utnyttjas ej för närvarande.

Not 18 Eget kapital

Not 18 Eget kapital	Koncernen		Kommun	
	2022	2021	2022	2021
Ingående eget kapital	2 592,5	2 121,0	1 553,7	1 170,3
varav:	107,0	107,0	107,0	107,0
<i>Kompetens/utvecklingsfond och social investeringsfond</i>	11,4	11,4	11,4	11,4
<i>Resultatutjämningsreserv</i>	25,0	25,0	25,0	25,0
Justering	-0,2	-	-	-
Årets resultat	290,4	471,5	275,1	383,4
Summa eget kapital	2 882,7	2 592,5	1 828,8	1 553,7

Förslag att avsätta 50,0 mnkr av årets resultat till resultatutjämningsreserven.

Not 19 Avsättningar för pensioner och liknande förpliktelser

Not 19 Avsättningar för pensioner och liknande förpliktelser	Koncernen		Kommun	
	2022	2021	2022	2021
Ingående avsättning	504,4	454,9	472,9	424,8
Nyintjänad pension, varav	28,2	27,4	26,4	26,2
<i>-förmånsbestämd ålderspension</i>	26,3	26,6	24,5	25,4
<i>-särskild ålderspension</i>	1,9	0,8	1,9	0,8
Ränte- och basbeloppsuppräknig	9,9	5,5	9,3	5,5
Ändring av försäkrings- tekniska grunder	-	15,8	-	15,8
Förändring löneskatt	6,8	9,6	6,7	9,4
Årets utbetalningar	-12,4	-11,0	-11,5	-11,0
Övrig post	3,1	2,2	3,2	2,2
Utgående avsättning	539,8	504,4	506,9	472,9

Avsatt till pensioner avser intjänade kompletterings-, efterlevande- och KAP-KL-pensioner där ansvar för framtida fullgörande kvarligg hos kommunen.

Lämnade visstidspensioner kostnadsförs i anslutning till att beslut fattas.

Utredningsgraden (aktualiseringar) är 97,0 procent.

Enligt PBF och PRF-KL har fem personer förmåner enligt visstidspension, totalt uppgående till 11,5 mnkr.

Not 20 Andra avsättningar

Not 20 Andra avsättningar	Koncernen		Kommun	
	2022	2021	2022	2021
Avsatt för återställande av deponi				
Redovisat värde vid årets början	89,7	65,7	24,2	24,3
lanspråkta avsättningar	0,0	-0,1	0,0	-0,1
Uppskjuten skatt	4,8	24,1	-	-
Summa andra avsättningar	94,5	89,7	24,2	24,2

Not 21 Långfristiga skulder

Not 21 Långfristiga skulder	Koncernen		Kommun	
	2022	2021	2022	2021
Långfristig upplåning i banker och kreditinstitut	4 883,9	4 633,8	1 350,0	1 370,0
Lånfristig Leasingskuld	2,6	-	2,6	-
Övriga långfristiga skulder	-	1,2	1,2	1,2
Summa långfristiga skulder	4 886,5	4 635,0	1 353,8	1 371,2
Uppgifter om lång och kortfristig upplåning				
Genomsnittlig ränta %	-	-	0,81 %	0,53 %
Genomsnittlig kapitalbindningstid, år	-	-	2,4	2,0
Kapitalförfall andel av lån				
0 -1 år	30,1 %	25,5 %	34,5 %	28,8 %
1 -5 år	50,2 %	59,0 %	44,8 %	66,1 %
Senare än 5 år	18,4 %	14,1 %	20,7 %	5,1 %
Ej fastställt alternativt ingen uppgift	1,4 %	1,4 %	-	-
Genomsnittlig räntebindningstid	-	-	2,4	2,0

Not 22 Kortfristiga skulder

Not 22 Kortfristiga skulder	Koncernen		Kommun	
	2022	2021	2022	2021
Leverantörsskulder	302,3	333,2	164,8	159,0
Personalens skatter, avgifter och avdrag	78,8	83,5	73,2	73,3
Semester och övertidsskuld	77,4	70,8	71,7	70,2
Övriga förutbetalda intäkter och upplupna kostnader	698,0	513,8	406,9	291,4

Övriga kortfristiga skulder	26,7	-8,7	11,2	-0,8
Summa kortfristiga skulder	1 183,2	992,6	727,8	593,1

Förutbetalda intäkter för anläggningsavgifter periodiseras på 50 år, vilket är lika med den vägda genomsnittliga nyttjandeperioden för VA-anläggningen.

Not 23 Panter och därmed jämförliga säkerheter

Not 23 Panter och därmed jämförliga säkerheter	Koncernen		Kommunen	
	2022	2021	2022	2021
Borgensåtagande kommunala bolag				
AB SigtunaHem	542,4	621,0	3 525,4	3 009,4
Sigtuna Vatten och Renhållning AB	-	-	190,0	220,0
Energioperatörerna AB	-	-	1,0	1,0
Övriga borgensförbindelser				
Brandkåren Attunda	-	-	35,8	31,7
Käppalaförbundet	146,3	171,7	146,3	171,7
Kommunalförbundet Norrvatten	94,3	92,2	94,3	92,2
Summa borgensåtagande	783,0	884,9	3 992,8	3 526,0

Kommunen har även ingått en solidarisk borgen såsom för egen skuld för Kommuninvest i Sverige AB:s samtliga nuvarande och framtida förpliktelser. Av bolagets totala förpliktelser per 2021-12-31 utgör kommunens andel 4 598,2 mnkr och av dess tillgångar 4 628,4 mnkr. Kommunens andel av Kommuninvests samlade nettotillgångar uppgår till 52,9 mnkr.

AB SigtunaHem har gjort investeringar och finansierat dessa med nyupplåning mot kommunal borgen. Vid omläggning av lån med pantbrev som säkerhet så är nya lån kommunal borgen som säkerhet.

Sigtuna Vatten och Renhållning AB har under året amorterat av del av skuld.

Not 24 Pensionsförpliktelser som inte tagits upp bland skulderna eller avsättningarna

Not 24 Pensionsförpliktelser som inte tagits upp bland skulderna eller avsättningarna	Koncernen		Kommunen	
	2022	2021	2022	2021
Ingående ansvarsförbindelse	779,0	794,6	775,7	791,2
Ränte- och basbeloppsuppräknings	17,4	10,7	17,4	10,7
Ändringar av försäkringstekniska grunder	-	16,1	-	16,1
Nyintjänad pension	-0,2	-0,1	-0,2	-0,1
Årets utbetalningar	-38,9	-38,1	-38,7	-38,0
Löneskatt	-5,1	-3,0	-5,1	-3,0
Övrig post	1,0	-1,2	0,6	-1,2

Summa ansvarsförbindelse för pensionsförpliktelser

753,2

779,0

749,7

775,7

Not 25 Leasing

Not 25 Leasing mnkr	Koncernen		Kommunen	
	2022	2021	2022	2021
Finansiell leasing				
Maskiner och inventarier				
Totala minimileasingavgifter		-	2,6	-
Nuvärde minimileasingavgifter		-	2,6	-
Därav förfall inom 1 år		-	0,5	-
Därav förfall senare än 1 år, men inom 5 år		-	2,0	-
Därav förfall senare än 5 år		-	-	-
Operationell leasing				
Fastigheter/lokaler	822,1	1 070,1	817,1	934,5
Därav förfall inom 1 år	137,8	260,0	136,5	144,2
Därav förfall senare än 1 år, men inom 5 år	374,6	430,6	370,9	411,7
Därav förfall senare än 5 år	309,7	379,5	309,7	378,6
Maskiner och inventarier	41,4	92,8	38,5	83,5
Därav förfall inom 1 år	24,0	24,9	24,0	21,9
Därav förfall senare än 1 år, men inom 5 år	17,3	67,9	14,5	61,6
Därav förfall senare än 5 år	0,0	-	-	-
Totalt	863,4	1 162,9	855,6	1 018,0

Not 26 Justering för ej likviditetspåverkande poster

Not 26 Justering ej likviditetspåverkande poster mnkr	Koncernen		Kommunen	
	2022	2021	2022	2021
Avskrivningar	331,6	365,1	183,8	226,0
Realisationsvinster	-4,0	-	-3,6	-
Utrangeringar	18,8	84,2	18,8	5,4
Gjorda avsättningar	40,2	48,1	34,1	48,1
Värdesäkring av pensionsskuld	-10,5	-5,8	-9,9	-5,8
Övriga ej likviditetspåverkande poster	4,8	-77,1	2,7	-
Summa ej likviditetspåverkande poster	380,9	414,5	226,0	273,7

Not 27 Övriga likviditetspåverkande poster som tillhör den löpande verksamheten

Not 27 Övriga likviditetspåverkande poster som tillhör den löpande verksamheten mnkr	Koncernen		Kommunen	
	2022	2021	2022	2021
Utbetalning av avsättning för pensioner	-12,4	-11,0	-11,5	-11,0
Utbetalning av övriga avsättningar (exkl. bidrag till infrastruktur)	-	0,1	-	0,1
Summa utbetalda avsättningar	-12,4	-10,9	-11,5	-10,9

Not 28 Upplysning om upprättande av särredovisningar

Dessa särredovisningar ingår i den sammanställda redovisningen.

Sigtuna Vatten och Renhållning AB (SIVAB AB) ansvarar för VA-redovisningen enligt Lag (2006:412) om allmänna vattentjänster samt renhållning enligt Renhållningslagen (1979:596).

Särredovisningarna finns tillgängliga i Sigtuna Vatten och Renhållning AB årsredovisning. Årsredovisningen kan beställas via bolagsverket.

Kommunfullmäktige har fastställt reviderade avfalls- respektive VA-taxor den 2 december 2021 § 125, som har tillämpats från och med den 1 januari 2022. Handlingarna finns på Sigtuna kommuns hemsida under handlingar och protokoll.

Not 29 Upplysningar om kostnader för räkenskapsrevision

Not 29 Upplysningar om kostnader för räkenskapsrevision	Koncernen		Kommunen		
	2022	2021	2022	2021	Förändring
Kostnader för revisionrevision					
Sakkunnigt biträde	225,0	275,0	225,0	275,0	-50,0
Förtroendevalda revisorer	11,0	0,0			
Auktoriserade revisorer (bolagsrevision)	651,0	735,9			
Total kostnad för räkenskapsrevision	887,0	1 010,9	225,0	275,0	-50,0
Kostnad för övrig revision					
Sakkunnigt biträde	740,2	790,0	740,2	790,0	-49,8
Förtroendevalda revisorer	250,1	235,0	250,1	235,0	15,1
Lekmannarevisorer					
Total kostnad för övrig revision	990,3	1 025,0	990,3	1 025,0	-34,7
Total kostnad för revision	1 877,3	2 035,9	1 215,3	1 300,0	-84,7

Driftredovisning

Uppföljning av utfall och avvikelser

Driftredovisning per verksamhet (belopp i tkr)	Budget helår Kostnader	Budget helår Intäkter	Budget helår Netto	Utfall ack period Kostnader	Utfall ack period Intäkter	Utfall ack period Netto	Avvikelse för perioden	Förbrukat av helårsbudget (%)
KOMMUNSTYRELSEN								
Kommunfullmäktige/styrelse	19 136	0	19 136	15 985	-7	15 992	3 144	84%
Kommunledningskontoret	202 546	7 412	195 134	201 060	11 380	189 680	5 454	97%
Samhällsbyggnadskontoret	102 355	33 180	69 175	95 279	31 334	63 945	5 230	92%
Teknik- och servicekontoret	527 460	477 429	50 031	564 106	520 780	43 326	6 705	87%
Särskild verksamhet	113 304	-589	113 893	675 810	513 644	162 166	-48 273	142%
Räddningstjänst	41 730	0	41 730	41 567	0	41 567	163	100%
Anslag oförutsett	15 300	0	15 300	0	0	0	15 300	0%
SUMMA kommunstyrelsen	1 021 831	517 432	504 399	1 595 223	1 072 943	516 676	-12 277	102%
NÄMNDER OCH STYRELSER								
Kultur och fritidsnämnd	171 021	25 979	145 042	177 680	28 765	148 915	-3 873	103%
Barn och ungdomsnämnd	1 959 564	732 271	1 227 293	1 943 293	754 985	1 188 308	38 985	97%
Individ och familjeomsorgsnämnd	203 410	27 306	176 104	204 243	40 225	164 018	12 086	93%
Äldre och omsorgsnämnd	741 423	98 978	642 445	782 340	158 101	624 238	18 207	97%
Utbildning och arbetsmarknadsnämnd	618 659	274 291	344 368	594 717	282 092	312 625	31 743	91%

Driftredovisning per verksamhet (belopp i tkr)	Budget helår Kostnader	Budget helår Intäkter	Budget helår Netto	Utfall ack period Kostnader	Utfall ack period Intäkter	Utfall ack period Netto	Avvikelse för perioden	Förbrukat av helårsbudget (%)
Bygg och miljönämnd	44 095	27 161	16 934	40 758	32 564	8 194	8 740	48%
Familjerätt	4 050	0	4 050	4 073	0	4 073	-23	101%
Överförmyndare	4 365	0	4 365	4 478	0	4 478	-113	103%
Valnämnd	3 214	1 014	2 200	3 439	1 323	2 116	84	96%
SUMMA nämnder och styrelser	3 743 900	1 187 000	2 562 801	3 755 020	1 298 005	2 456 965	105 836	96%
VERKSAMHETENS NETTORESULTAT	474 771 632	1 704 432	3 067 200	5 350 244	2 375 186	2 973 641	93 559	97%

Avvikelser till ovanstående tabell finns beskrivna under stycket budgetföljsambet.

Budget 2022-2024 togs fram och beslutades av KF den 17 juni 2021. Därefter kompletterades budgeten i samband med kompletteringsärendet till mål och budget 2022-2024 som beslutades i KF den 30 november 2021, KS/2021:90. Nedanstående tabell redovisar i första kolumnen budget från 17 juni och därefter budgeten utifrån kompletteringsärendet. I kolumnerna "ombudgetering kostnad" respektive "ombudgetering intäkter" redovisas totalsumma av de ombudgeteringar som gjorts under år 2022.

Differensen mellan Mål och budget 2022-2024 som togs 17 juni och kompletteringsärendet som togs 30 november bestod av sammantaget ökar skatteintäkter, generella statsbidrag och utjämning med 34,6 mnkr. Dessa disponeras på följande sätt:

- 0,3 mnkr till utbildnings- och arbetsmarknadsnämnden för ökade försäkringskostnader för Arlandagymnasiet.
- 0,2 mnkr till utbildnings- och arbetsmarknadsnämnden för ökade kostnader för fördyring av ordningsvakter på grund av nytt avtal.
- 0,4 mnkr till kommunledningskontoret för ökade kostnader för fördyring av ordningsvakter på grund av nytt avtal.
- 1,1 mnkr till kommunledningskontoret för investeringsstrategi, som ska skapa långsiktigt hållbara strategier för investeringar och exploateringar inom Sigtuna kommun.
- 0,5 mnkr till kommunledningskontoret för handläggare till löneutbetalningar.
- 7,8 mnkr till kommunledningskontoret för centraliserade inköp av datorer till samtliga nämnder.
- 7,0 mnkr till trafik- och servicekontoret för att minska intäktskravet för parkering.
- 3,5 mnkr till oförutsett.
- 5,0 mnkr till individ- och familjeomsorgsnämnden för volymökning för 2021.
- 0,3 mnkr till kommunledningskontoret för att införa möjligheten för invånare att komma med initiativ inom sina kommundelar.
- 1,5 mnkr till kommunledningskontoret för att ta fram förslag till en kommunal applikation för relevant information kan samlas samt skapa möjligheter till framtida effektiva medborgardialoger.
- 1,5 mnkr till kommunledningskontoret, Trygga Sigtuna, för utökade trygghetsskapande insatser i samverkan med Business Improvement Districts (BID) med föreningar i Valsta och Märsta.
- 2,5 mnkr till samhällsbyggnadskontoret för att bekämpa granbarkborren
- 1,0 mnkr till äldre- och omsorgsnämnden som en engångssatsning inför äldre riksdagen samt Komplettering till Mål och Budget 2022-2024 Sigtuna kommun 4 träffpunkter.
- 0,9 mnkr till barn- och ungdomsnämnden för lärande miljöer.
- 0,3 mnkr till barn- och ungdomsnämnden för läromedel, matematik.
- 0,4 mnkr till kultur och fritidsnämnden för personalkostnader till Valsta konst- och simhall
- 0,5 mnkr till kommunledningskontoret för utförande av uppdrag 23 i Mål och Budget 2021-2023.

Från verksamhet oförutsett har totalt 7,2 mnkr ombudgeterats. Besluten om justeringar avser ombudgeteringar för Samhällsbyggnadslyftet (KS/2022:262, KS/2022:265) samt för flexibla arbetsplatser och facility management (delårsrapport 2, KS/2022:31).

Genom delegationsbeslut har reglering av internhyressättning gjorts (- 4,4 mnkr) samt kapitalkostnader (2,0 mnkr) flyttats från särskild verksamhet till nämnderna.

I samband med delårsrapport 2 utökades budgetramen med 7,6 mnkr för statsbidraget Skolmiljarden och fördelades till barn- och ungdomsnämnden respektive utbildnings- och arbetsmarknadsnämnden (KS/2022:30). I samband med delårsrapport 2 har också tekniska justeringar på totalt 1,9 mnkr gjorts mellan nämnder (KS/2022:31).

Medel för särskilda satsningar på särskilda yrkesgrupper har överförts enligt beslut i kommunstyrelsens arbetsutskott (KSAU) 30 november 2021 § 608.

Driftredovisning per verksamhet (belopp i tkr)	Budget 2022 Netto KF 17 juni	Ombudgeteringsärendet KF 30 nov	Ombudgetering kostnader	Ombudgetering intäkter	Budget 2022 slutram
KOMMUNSTYRELSEN					
Kommunfullmäktige/styrelse	19 003	19 136	0	0	19 136
Därav revision	1 200	1 210	0	0	1 200
Kommunledningskontoret	179 366	191 468	3 666	0	195 134
Samhällsbyggnadskontoret	67 582	71 628	-2 453	0	69 175
Teknik- och servicekontoret	39 471	49 673	358	0	50 031
Räddningstjänst	41 730	41 730	0	0	41 730
Särskild verksamhet	126 643	117 447	-3 554	0	113 893
Oförutsett	19 000	22 500	-7 200	0	15 300
SUMMA kommunstyrelsen	493 995	514 782	-9 183	0	504 399
NÄMNDER OCH STYRELSE					
Kultur och fritidsnämnd	140 357	141 824	3 218	0	14 042
Barn och ungdomsnämnd	1 216 473	1 222 170	5 123	0	1 227 293
Individ och familjeomsorgsnämnd	166 896	172 327	3 777	0	176 104
Äldre och omsorgsnämnd	640 803	641 277	1 168	0	642 445
Utbildning och arbetsmarknadsnämnd	339 395	340 868	3 500	0	344 368
Bygg och miljönämnd	16 466	16 937	-3	0	16 934
Familjerätt	4 050	4 050	0	0	4 050
Överförmyndare	4 365	4 365	0	0	4 365
Valnämnd	2 200	2 200	0	0	2 200
SUMMA nämnder och styrelser	2 531 005	2 546 018	16 783	0	2 562 801
VERKSAMHETENS NETTO-RESULTAT	3 025 000	3 059 600	7 600	0	3 067 200

Investeringsredovisning

Uppföljning av utfall och avvikelser

Investeringsredovisning per verksamhet/projekt (belopp i tkr)	Budget helår	Utfall ack period Kostnader	Utfall ack period Intäkter	Utfall ack period Netto	Avvikelse budget - utfall	Förbrukat av investeringsbudget helår (%)
Kommunledningskontoret	45 358	17 944	0	17 944	27 414	40%
Samhällsbyggnadskontoret	551 210	367 843	4 274	363 569	183 367	66%
Teknik och servicekontoret	187 854	125 616	0	125 616	62 238	67%
Kultur och fritidsnämnd	22 548	10 249	655	9 595	12 299	43%
Barn och ungdomsnämnd	13 883	12 020	0	12 020	1 863	87%
Individ och familjeomsorgsnämnd	618	0	0	0	618	0%
Äldre och omsorgsnämnd	6 850	3 101	0	3 101	3 749	45%
Utbildning och arbetsmarknadsnämnd	2 100	-7	0	-7	2 107	0%
Bygg och miljönämnd	0				0	
Övriga verksamheter	0	0	0	0	0	0%
Kostnadsförda investeringar TSK	0	-14 630	0	-14 630	14 630	0%
Kostnadsförda investeringar SBK	0	-63 385	0	-63 385	63 385	0%
Kostnadsförda investeringar Övrigt	0	-498	0	-498	498	0%
SUMMA	830 421	458 254	4 929	453 325	372 167	55%

För analys av utfall och avvikelse läs under avsnittet **budgetföljsamhet**.

Exploateringar

Exploatering tkr	Budget 2022	Utfall 2022	Avvikelse
Inkomster	0	107 991	-107 991
Utgifter	0	65 719	-65 719
Netto	0	42 272	-42 272

Med exploatering avses åtgärder för att anskaffa, bearbeta och iordningsställa råmark för att kunna bygga bostäder, affärer, kontor, eller industrier. En ny exploatering föregås normalt av planläggning och följs sedan av ett genomförande.

Under året har 3 detaljplaner (Brista verksamhetsområde, parkering vid Pilsbovägen och Södergatan syd) antagits och vunnit laga kraft. Arbetet med detaljplaner redovisas i resultaträkningen enligt gällande redovisningsregler. För år 2022 uppgick intäkter till 2,2 mnkr och kostnader till 3,5 mnkr.

Exploateringsnetto om 42,2 mnkr består främst av exploateringsersättning avseende utbyggnad av allmänplatsmark så som gator och parker inom projekten Femte stadsdel Arlandastad, Västra Rosersberg verksamheter, Steninge Slottspark och bostäder vid Centralskolan. Projekten Femte stadsdel Arlandastad och Västra Rosersberg verksamheter befinner sig i slutregleringsskede och kommer att stängas och nybyggda anläggningar att aktiveras under 2024.

Ord och uttryck

Ord och uttryck	Förklaring
Avskrivning	Avskrivning sker från den tidpunkt tillgången tas i bruk. Avskrivning sker linjärt med utgångspunkt från ursprungligt anskaffningsvärde och planerad livslängd/nyttjandeperiod, dock lägst tre år.
Balanslikviditet	Balanslikviditet utgörs av förhållandet mellan omsättningstillgångar och kortfristiga skulder.
Balansräkningen	Balansräkningen ger information om ekonomisk ställning per den 31 december samt hur kapitalet använts (tillgångar) och hur det anskaffats (eget kapital, avsättningar och skulder).
Driftredovisningen	Driftredovisningen visar utfall av kostnader och intäkter i förhållande till budget för de olika nämndernas verksamheter. Redovisningen innehåller såväl externa som interna poster. Interna poster är transaktioner mellan kommunens förvaltningar/enheter.
Investeringsredovisningen	Investeringsredovisningen visar utgifter och inkomster för anskaffning/försäljning av varaktiga tillgångar. Med varaktiga tillgångar avses sådana som har en ekonomisk livslängd som överstiger tre år och ett prisbasbelopp.
Kapitalkostnader	Kapitalkostnader är kostnader för internränta och avskrivningar som beräknas på kommunens anläggningstillgångar. Internräntan är en kostnad som förvaltningarna belastas med för det kapital som är bundet i tillgångarna medan avskrivningar motsvarar den värdeminskning som sker av anläggningstillgångarna.
Kassaflödesanalysen	Kassaflödesanalysen redovisar förändringen av likvida medel. Kassaflödet redovisas i tre steg, den löpande verksamheten, investeringsverksamheten och finansieringsverksamheten.
Nedskrivning av anläggningstillgång	Nedskrivning av anläggningstillgång sker när värdet varaktigt har gått ned och efter individuell prövning.
Nettoinvesteringar	Bruttoinvesteringar med avdrag för de investeringsbelopp som finansieras med offentliga bidrag
Pensionsrättigheter, visstidspensioner	Pensionsrättigheter för visstidspensioner kostnadsförs löpande varefter de uppstår inklusive särskild löneskatt och redovisas enligt gällande rekommendation som avsättning i balansräkningen.
Pensionsrättigheter, nyintjänade	Nyintjänade pensionsrättigheter inklusive särskild löneskatt ingår i verksamhetens kostnader.
Periodisering	Periodisering av intäkter och kostnader sker enligt god redovisningssed. Det innebär att intäkter och kostnader för avsända kundfakturor och erhållna leverantörfakturor tillgodoförts/belastat det verksamhetsår intäkten respektive kostnaden avser.
Exploaterings- och realisationsvinster/-förluster	Exploaterings- och realisationsvinster/-förluster vid försäljning av tillgångar har tillförts eller belastat verksamhetsresultatet och ingår i verksamhetens intäkter eller kostnader. Undantag sker om vinsten eller förlusten inte tillhör den normala verksamheten och uppgår till ett väsentligt belopp. I dessa fall redovisas resultatet som extraordinär intäkt eller kostnad.
Resultaträkningen	Resultaträkningen visar intäkter minus kostnader och ger därmed information om årets ekonomiska resultat, vilket också utgör förändringen av det egna kapitalet.
Skatteintäkter	Skatteintäkter för åren 2019 och 2020 har periodiserats utifrån rekommendationer från Kommunala Redovisningsrådet, och grundas därmed på prognos från Sveriges Kommuner och Regioner.
Skulder	Skulder där syftet med krediten är längre än ett år redovisas som långfristig skuld.
Skuldsättningsgrad	Totala skulder inklusive avsättningsandel av summa tillgångar, uttryckt i procent.
Soliditet	Det egna kapitalets andel av summa tillgångar, uttryckt i procent.
Självfinansieringsgrad	Kassaflödet från den löpande verksamheten dividerat med nettoinvesteringar.
Soliditet inklusive totala pensionsförpliktelser	Eget kapital minus pensionsförpliktelser i ansvarsförbindelsen dividerat med totaltkapital.

Uppdrag

Kommunfullmäktige har i *Mål och budget* lämnat 23 uppdrag till samtliga nämnder. Därtill har åtta uppdrag från 2021 återförts kommunstyrelsen som tillägg till 2022 års verksamhetsplan. Den sammantagna aktuella statusen för de 31 uppdrag som lämnats är:

Kommunstyrelsen

Kommunstyrelsen tilldelades sex uppdrag i Mål och budget att genomföra under året. Kommunledningskontoret och samhällsbyggnadskontoret har därtill fått åtta uppdrag från 2021 återförda från kommunstyrelsen. Det ger totalt 14 uppdrag för året.

- 12 uppdrag är avslutade
- 2 uppdrag pågår med avvikelse

Barn- och ungdomsnämnden

Barn- och ungdomsnämnden har tilldelats fem uppdrag från kommunfullmäktige. Aktuell uppdragsstatus är:

- 5 uppdrag är avslutade

Bygg- och miljönämnden

Bygg- och miljönämnden har tilldelats två uppdrag från kommunfullmäktige. Aktuell uppdragsstatus är:

- 2 uppdrag är avslutade

Individ- och familjeomsorgsnämnden

Individ- och familjeomsorgsnämnden har tilldelats fyra uppdrag från kommunfullmäktige. Aktuell uppdragsstatus är:

- 4 uppdrag är avslutade

Kultur- och fritidsnämnden

Kultur- och fritidsnämnden har tilldelats två uppdrag från kommunfullmäktige. Aktuell uppdragsstatus är:

- 2 uppdrag är avslutade

Utbildnings- och arbetsmarknadsnämnden

Utbildnings- och arbetsmarknadsnämnden har tilldelats ett uppdrag från kommunfullmäktige. Aktuell uppdragsstatus är:

- 1 uppdrag är avslutat

Äldre- och omsorgsnämnden

Äldre- och omsorgsnämnden har tilldelats tre uppdrag från kommunfullmäktige. Aktuell uppdragsstatus är:

- 3 uppdrag är avslutade

Uppföljning av privata utförare och avtalssamverkan

Privata utförare av kommunal verksamhet

Kommunfullmäktige antog 2018 ett program för uppföljning och insyn av kommunal verksamhet som utförs av privata utförare. I enlighet med programmet har nämnder med sådan verksamhet antagit en plan för 2022 avseende när och på vilket sätt avtal och verksamhet ska följas upp. Kommunstyrelsen genom kommunledningskontoret stödjer och samordnar nämndernas arbete med att ta fram de årliga uppföljningsplanerna. Kommunstyrelsen beslutar om tillämpningsanvisningar till programmet. Den årliga uppföljningsplanen är en del av nämndens verksamhetsplan och redovisas i samband med delårsrapportering och årsredovisning. Privata utförare finns för verksamhet i kommunstyrelsen, individ- och familjeomsorgsnämnden, kultur- och fritidsnämnden, utbildnings- och arbetsmarknadsnämnden samt inom äldreomsorgsnämndens regi.

Inom kommunstyrelsens teknik- och servicekontor finns avtal med privata utförare inom områdena, fastighetsdrift och städtjänster. Uppföljningen har löpt enligt plan. Utredning av inkommande avvikelser, brister eller misstankor om att avtal inte följs genomförs löpande då sådana uppgifter inkommer. Åtgärder vidtas vid behov, exempelvis genom utdelande av vite. Inom individ- och familjeomsorgsnämnden utförs verksamhet av privata utförare inom områdena familjerådgivning, omsorg och stöd missbruk och beroende vuxna, omsorg och stöd barn och unga samt omsorg och stöd övriga vuxna. Planerad uppföljning har ägt rum under året. Inom kultur- och fritidsnämndens verksamheter finns flera privata utförare som via avtal utför delar av verksamheten. Kultur- och fritidsnämnden har följt beslutad uppföljningsplan. Flera privata aktörer är föreningar där uppföljningarna görs i ett nära samarbete med förvaltningen. Inom verksamheten för kulturcheck fanns två avtal som följts upp enligt avtalsskrivning och gällande riktlinjer. Under perioden har ett avtal sagts upp. Tilläggsavtal gjordes med de två kvarvarande entreprenörerna. På Midgårdsbadet har avtalet gällande massageverksamhet sagts upp av entreprenör. Utbildnings- och arbetsmarknadsnämnden har privata utförare inom verksamhetsområdena vuxenutbildning, arbetsmarknadsinsatser och gymnasieutbildning. Uppföljningsplanen har följts i stort. För vuxenutbildning har allvarliga brister lett till skriftlig varning och antagningsstopp och i två fall har pågående avtal med leverantörer sagts upp. Under perioden har nya avtal tecknats med privata utförare. För verksamhetsområdet arbetsmarknadsinsatser har en avvikelse inrapporterats som föranlett uppsägning av ett avtal. Äldre- och omsorgsnämnden har verksamhet som bedrivs av privata utförare inom områdena hemtjänst och övriga utförare. Uppföljning har genomförts enligt plan.

För att värna om allmänhetens insyn finns en jämförelsetjänst på kommunens webbplats. Där kan jämförelser göras av utförare som bedriver förskolor, skolor och hemtjänst.

Avtalssamverkan

Avtalssamverkan innebär att en eller flera kommuner (eller regioner) genom ett avtal förpliktar sig att utföra frivilliga eller obligatoriska uppgifter åt en eller flera andra kommuner. Detta möjliggör effektivare samarbete även kring smalare frågor där inrättandet av en gemensam nämnd eller kommunalförbund skulle innebära en alltför omfattande administrativ och organisatorisk överbyggnad för att göra ett samarbete lämpligt. Ett sådant exempel är kommunens vuxenutbildning som ingår i ett samverkansavtal avseende auktorisationssystem mellan tio kommuner kallat Vux Norrort. Uppföljning av utförare sker gemensamt inom Vux Norrort, vilket innebär att uppföljning av Arlanda Komvux sker inom ramen för samverkansavtalet för Vux Norrort.

Ansvar för de samverkade uppgifterna stannar på den samverkande kommunen, och kommuner kan endast samverka kring sådana uppgifter som är en angelägenhet för kommunen.

Kommunallagen slår fast kravet på att årligen rapportera samtliga samverkansavtal till kommunfullmäktige.

Kommunstyrelsen svarar i sitt löpande arbete för att ärenden i form av till exempel årsredovisningar

och revisionsberättelser kommer kommunstyrelsen och fullmäktige tillhanda. I de fall då nämnderna/bolagen/förbunden anser att kommunen bör agera, bereda och fatta enskilda beslut i något ärende tillses även att en särskild skrivelse kommer in från aktuellt organ.

Den huvudsakliga delen av uppföljning bedöms därför komma att ske och redovisas i årsredovisningen.

