

ÅRSREDOVISNING 2020

Antagen av kommunfullmäktige
29 april 2021

Sigtuna
kommun



Innehållsförteckning

Årsredovisning för Sigtuna kommun	4
Politiska majoritetens förord	4
Förvaltningsberättelse	5
Översikt över verksamhetens utveckling.....	5
Den kommunala koncernen	7
Viktiga förhållanden för resultat och ekonomisk ställning.....	8
Händelser av väsentlig betydelse.....	10
Styrning och uppföljning av den kommunala verksamheten.....	12
God ekonomisk hushållning och ekonomisk ställning	15
Balanskravsresultat	34
Väsentliga personalförhållanden	35
Förväntad utveckling	38
Finansiella rapporter	40
Resultaträkning	40
Balansräkning.....	41
Kassaflödesanalys	43
Notförteckning	44
Driftredovisning kommun.....	59
Investeringsredovisning kommun	59
Ord och uttryck	62
Uppdrag	63
Uppföljning av privata utförare och avtalssamverkan	65
Privata utförare av kommunal verksamhet	65
Avtalssamverkan.....	65
Verksamhetsredovisning	67
Kommunstyrelsen	67
Bygg- och trafiknämnden.....	69
Barn- och ungdomsnämnden.....	70
Äldre- och omsorgsnämnden.....	72
Utbildnings- och arbetslivsnämnden.....	74
Individ- och familjeomsorgsnämnden	76
Kultur- och fritidsnämnd.....	78
Miljö- och hälsoskyddsnämnden	80

Årsredovisning för Sigtuna kommun

Politiska majoritetens förord

Året 2020 kommer gå till historien som ett väldigt annorlunda år. Coronapandemin, som bröt ut i februari, kom att påverka hela samhället i en omfattning som ingen någonsin kunnat förutse.

När samtliga förvaltningar i mars 2020 ombads göra en ekonomisk prognos för året baserat på det vi då visste, blev resultatet att vi riskerade att det budgeterade resultatet på drygt 50 mnkr skulle förvandlas till ett underskott på drygt 30 mnkr. Således en ”Coronaeffekt” på mer än 80 mnkr. Det nu aktuella bokslutet visar att sanningen blev en helt annan. Sigtuna gör som många andra kommuner i Sverige ett rekordresultat.

Sigtunas ekonomiska resultat för 2020 uppgår till hela 142,2 mnkr (180,3 mnkr inklusive exploateringsintäkter), det vill säga 91,9 mnkr mer än det budgeterade resultatet på 50,3 mnkr. Detta beror bland annat på att volymerna inom främst äldreomsorgen påverkades i en riktning som minskade kostnaderna och att Sigtuna erhöll statsbidrag i en utsträckning som förbättrade det totala resultatet. Det starka resultatet gör att till exempel självfinansieringsgrad och soliditet ökar, vilket skapar en stabil ekonomi som möjliggör framtida satsningar i verksamheterna.

Under 2020 inleddes ett övergripande arbete med syftet att öka kvaliteten inom samtliga kommunens verksamheter. Arbetet, som kallas ”Serviceresan”, har redan börjat ge effekt och de flesta verksamheter utvecklas i rätt riktning. Särskilt bör grundskolans framgångar lyftas. Sigtuna hamnar nu på plats 24 av 290 kommuner när det gäller elevernas resultat. Även verksamheterna inom individ- och familjeomsorg, miljö- och hälsa, kultur- och fritid, bygg- och trafik samt kommunstyrelsen utvecklas i rätt riktning. Utbildnings- och arbetsmarknadsnämndens ansvarsområden utvecklas i delvis rätt riktning.

Dock kvarstår en del utmaningar innan Sigtuna tillhör landets 50 bästa kommuner gällande leverans av tjänster till hög kvalitet och låg kostnad i alla verksamheter. Inte minst inom äldreomsorgen där en hel del kvalitetsarbete fortfarande krävs. Som ett led i det, lades större delen av hemtjänsten ut på externa utförare från 1 april 2020. Att övergången skedde mitt i brinnande pandemi medförde dock dåliga förutsättningar för snabba resultat i ökad kvalitet, varför stora utmaningar kvarstår.

Trots det på grund av pandemin extrema året har den kommunala organisationen gjort ett fantastiskt arbete. Man har lyckats höja kvaliteten i de flesta verksamheter, samtidigt som man mycket framgångsrikt hanterat pandemins effekter.

Målet att Sigtuna ska vara en av landets femtio bästa kommuner att leva, bo och verka i ligger fast och årsredovisningen för 2020 visar tydligt att vi är på rätt väg.

Olov Holst (M)

Gill Brodin (C)

Pernilla Bergqvist (L)

Karsten Bjärbo (KD)

Lars Björling (SfS)

Förvaltningsberättelse

I denna förvaltningsberättelse lämnar Sigtuna kommun information om förvaltningen av kommunen och kommunala koncern i enlighet med Lag (2018:597) om kommunal bokföring och redovisning 11 kapitlet och RKR R15 Förvaltningsberättelse.

Översikt över verksamhetens utveckling

Den kommunala koncernen					
	2020	2019	2018	2017	2016
Verksamhetens intäkter, mnkr	1 190	1 086	1 090	1 084	1 138
Verksamhetens kostnader, mnkr	3 436	3 312	3 231	3 177	3 102
Skatteintäkter och skattebidrag	2 866	2 651	2 508	2 428	2 264
Årets resultat	255,5	83,5	61,7	47,7	16,4
Soliditet, %	26	25	25	25	27
Soliditet inkl. totala pensionsförpliktelser, %	16	14	13	13	13
Investeringar (netto), mnkr	921	1 265	793	719	773
Självfinansieringsgrad, %	113	37	32	60	23
Långfristig låneskuld, mnkr	4 577	4 578	4 184	3 975	3 622
Balanslikviditet, %	0,7	0,9	0,8	0,9	0,8
Skuldsättningsgrad, %	74	75	75	75	73
Antal anställda (årsarbetare)	2 774	2 803	2 928	3 044	2 966
Kommunen					
	2020	2019	2018	2017	2016
Folkmängd	49 537	48 964	48 130	47 146	46 274
Kommunal skattesats	20,00	20,00	20,00	20,00	20,00
Verksamhetens intäkter, mnkr	577	539	567	577	628
Verksamhetens kostnader, mnkr	3 073	2 958	2 906	2 865	2 764
Skatteintäkter och skattebidrag	2 866	2 651	2 508	2 428	2 264
Årets resultat, mnkr	180	42	16	2	2
Soliditet, %	31	28	29	29	32
Soliditet inkl. totala pensionsförpliktelser, %	10	5	3	3	2
Investeringar (netto), mnkr	467	314	262	344	309
Självfinansieringsgrad, %	157	97	48	65	16
Långfristig låneskuld, mnkr	1 471	1 631	1 505	1 507	1 254
Balanslikviditet, %	0,7	1,1	0,9	1,1	0,9
Skuldsättningsgrad, %	68	71	71	71	68
Antal anställda (årsarbetare)	2 738	2 775	2 904	2 883	2 807

Befolkningstillväxten har varit omfattande varje år, dock kan noteras en något lägre tillväxt år 2020 jämfört med de närmast föregående åren. Prognoser över den framtida befolkningsutvecklingen visar även den en förhållandevis lägre tillväxttakt än tidigare. Därmed torde behovet av investeringar, i första hand i skolor och förskolor, också bli lägre. Bilden förstärks av att fristående aktörer etableras inom dessa områden i kommunen.

Koncernens ekonomiska resultat har förbättrats med 172 mnkr jämfört med föregående år. Bland koncernföretagen redovisar AB SigtunaHem ett resultat på 84,5 mnkr och Sigtuna Vatten och Renhållning AB ett resultat på - 4,3 mnkr

Bland koncernföretagen redovisar AB SigtunaHem ett resultat på 84,5 mnkr och Sigtuna Vatten och Renhållning AB ett resultat på - 4,3 mnkr.

AB SigtunaHem har en fortsatt omfattande ny- och ombyggnadsproduktion. Marknadsläget kännetecknas av en stor efterfrågan på bostäder.

För Sigtuna Vatten och Renhållning AB noteras en fortsatt utbyggnad av VA-anläggningar i området Sigtuna stadsängar. Vidare har en ny återvinningsstation anlagts och tagits i bruk.

Brandkåren Attunda har påbörjat planeringen av en ny brandstation i Sigtuna kommun.

Årets resultat för kommunen, 180,3 mnkr, är på en väsentligt högre nivå än under ett "normalår", trots att ackumulerade investeringar av mindre värde, underhållsåtgärder och förgävesprojekteringar kunnat kostnadsredovisas.

Det finns flera förklaringar till det ekonomiska överskottet. Kommunstyrelsens och nämndernas nettokostnader är totalt 83,9 mnkr lägre än budgeterat. Volymökningarna i flera verksamheter har varit lägre än budgeterat. De generella statsbidragen är 69,0 mnkr högre än budgeterat, vilket väl kompenserar det lägre utfallet av skatteintäkter med 36,6 mnkr. Särskilt kan framhållas statsbidrag i form av en välfärds-satsning och stöd som kompensation för ekonomiska effekter av coronapandemin. Tre fastighetsförsäljningar har sammantaget gett 38,1 mnkr i intäkter.

Det positiva resultatet återspeglas i flera av nyckeltalen. Låneskulden har minskat. Soliditeten och självfinansieringsgraden avseende investeringar har förbättrats.

Den höga nivån på investeringar förklaras delvis av förändrade redovisningsprinciper, närmare bestämt cirka 150 mnkr.

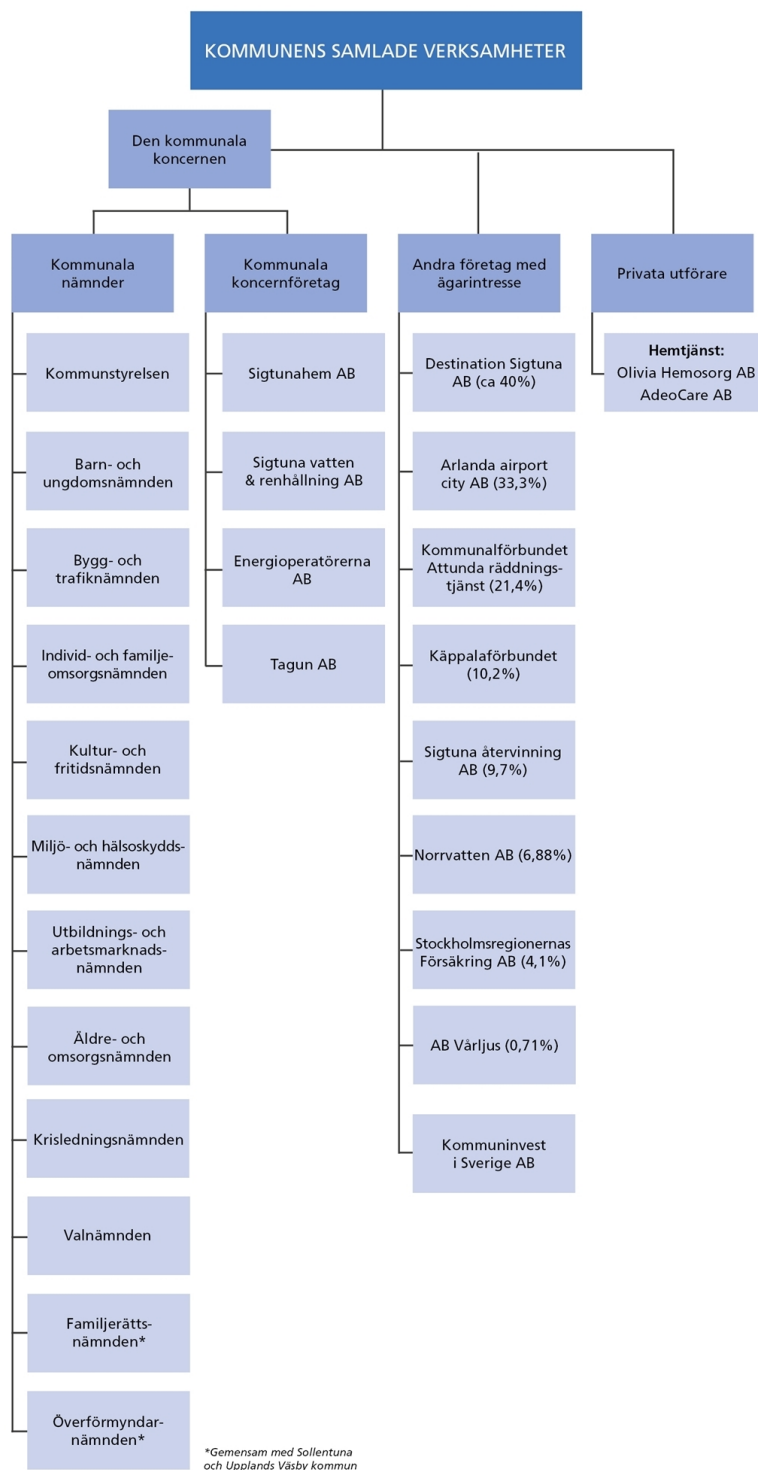
Antalet anställda har minskat, vilket framför allt beror på att den kommunala hemtjänsten till största delen övergått till privata utförare.

Den kommunala koncernen

Den samlade kommunala verksamheten bedrivs i kommunens nämnds- och förvaltningsorganisation och i fyra helägda bolag, Energioperatörerna AB, AB SigtunaHem, Sigtuna Vatten och Renhållning AB samt Tagun AB.

Kommunen anlitar privata utförare inom ett väsentligt område, nämligen hemtjänst.

En fullständig översikt av den kommunala organisationen visas i organisationsstatistiken.



Viktiga förhållanden för resultat och ekonomisk ställning

Ekonomisk utveckling

Coronapandemin har påverkat samhällsekonomin under 2020 med sjunkande sysselsättning och en ökande arbetslöshet. Den negativa utvecklingen riskerar fortsätta under 2021. Staten har under pandemin vidtagit omfattande åtgärder och stöd till företag, kommuner och regioner. Den ekonomiska politiken från regering och riksdag fortsätter genom olika åtgärder att ge stöd för återhämtning under 2021, men dessa åtgärder reduceras successivt åren därefter och det bedöms dröja innan lågkonjunkturen är över. Den fortsatta återhämtningen dämpas även av att smittspridningen under november och december 2020 snabbt har ökat, likaså av de med denna ökning åtföljande restriktionerna. Detta ger ett tillfälligt bakslag i återhämtningen, och en svagare inledning av 2021.

Befolkningsutveckling

Sigtuna kommuns befolkning ökade med 573 personer under år 2020, vilket motsvarar en ökning med 1,2 procent. Sista december 2020 hade kommunen 49 537 invånare.

Inflyttningen stod för största delen av folkökningen. Antalet personer som flyttade in under 2020 var 5 226 och antalet som flyttade ut var 4 848. Flyttnettot var därmed 378 personer, vilket är lägre jämfört med 2019. Precis som 2019 noterades även att det inrikes flyttnettot var negativt med -19 invånare medan invandringsöverskottet var 397.

Sedan kommunen bildades 1971 har det årligen fötts fler barn i kommunen än det avlidit personer. Under år 2020 föddes 562 barn och 414 personer avled, vilket ger ett födelsenetto på 148 personer.

Arbetsmarknad

Arbetslösheten i Sigtuna började stiga redan under 2019 till skillnad från i riket och Stockholms län. Under 2020 hörde Sigtuna kommun till de kommuner som drabbades hårdast av en ökande arbetslöshet, med en ökning från 7,5 procent 2019 till 10,7 procent 2020. I Stockholms län var arbetslösheten 7,9 procent och i riket 8,5 procent. Arbetslösheten steg främst i perioden från mars till juli. Därefter skedde en utplaning och i slutet av året en liten minskning. Utvecklingen framåt är till stor del beroende av coronapandemins utveckling. Konjunkturinstitutet antog i sin decemberprognos att arbetslösheten kommer att vara fortsatt hög under 2021.

Sigtuna kommun hör till de hårdast drabbade kommunerna landet. Det beror främst på att de branscher som drabbats hårdast av pandemin är betydande i kommunens näringsliv. Konsekvenserna för hotell-, restaurang- och transportbranschen har varit stor på grund av coronapandemin och påverkat näringslivet negativt.

Ungdomsarbetslösheten ökade under 2020 till följd av coronapandemin. Ökningen var större i Sigtuna kommun än i riket och i Stockholms län. Även ungdomsarbetslösheten hade till skillnad från riket och länet börjat öka redan 2019. I Sigtuna kommun ökade ungdomsarbetslösheten från 7 procent 2019 till 12 procent 2020. I riket var ungdomsarbetslösheten 11,6 procent under 2020 och i Stockholms län 9,6 procent.

Långtidsarbetslösheten började stiga under hösten 2019 och den utvecklingen har förstärkts under 2020. I och med att allt fler som står närmare arbetsmarknaden blir arbetslösa får de långtidsarbetslösa än svårare att få jobb. Risken att fastna i långtidsarbetslöshet ökar därmed, särskilt för personer med kort utbildning.

Bostadsmarknad

Trots en hög takt i bostadsbyggandet består bostadsbristen i länet. En anledning är att utbudet inte har matchat behovet, då ett stort antal lägenheter planerats fram för samma målgrupp. I Sigtuna kommun var det genomsnittliga tillskottet inflyttningsklara bostäder cirka 5,9 per tusen invånare under åren 2015-2019. Detta placerar Sigtuna kommun under länssnittet på 7,2 bostäder per tusen invånare.

Under samma femårsperiod, 2015-2019, tillkom 1 681 bostäder i Sigtuna kommun genom nyproduktion och ombyggnad, vilket motsvarar cirka 336 bostäder per år. Under år 2020 byggdes 351 bostäder i kommunen.

Avseende AB SigtunaHem har efterfrågan på bostäder under året varit fortsatt hög. Samtidigt har vakansgraden, beräknat på totalhyran, ökat med en procentenhet. Detta beror främst på det omfattande ombyggnadsprogrammet där hyresgäster kunnat erbjudas omflyttning inom beståndet.

Betydande avtal och regelförändringar

Den 1 april övergick den kommunala hemtjänsten till privata utförare. Natt- och larmpatrullen är fortsatt kvar i kommunal regi.

Förskola, skola och utbildning

Trots de utmaningar som coronapandemin förde med sig under vårterminen har avgångseleverna i grundskolan i Sigtuna kommun aldrig tidigare haft så bra resultat som våren 2020. Fler än någonsin har nått behörighet till gymnasiet, fler har klarat kunskapskraven och det genomsnittliga meritvärdet har ökat. Dessutom har kommunens satsning på lovskola samt utvecklingen av det systematiska kvalitetsarbetet i kommunens skolor och förskolor bidragit till en positiv utveckling.

Ett antal tillfälliga förordningsändringar har efter rekommendation från Folkhälsomyndigheten under 2020 genomförts inom utbildningsområdet. Åtgärder enligt förordningarna har genomförts för att hålla nere smittspridningen i samhället. Bland annat har vuxenutbildningen till stor del bedrivits som fjärr- eller distansundervisning under 2020 och gymnasieskolan har delvis gjort detsamma. Alla nationella prov inom gymnasieskolan och vuxenutbildningen ställdes in från och med 30 mars. Gymnasieskolan visar något sämre resultat vad gäller slutförande av utbildningen inom tre år. Det noteras dock att slutförandet inom tre år ökar inom de nationella programmen samtidigt som det är fler elever på introduktionsprogrammen, vilket håller nere utfallet.

Statistikmyndigheten SCB har beslutat om en reviderad sekretesspolicy som innebär att uppgifter om fristående skolor omfattas av sekretess. Med anledning av detta har Skolverket från den 1 september 2020 beslutat att enbart publicera statistik på riksnivå. Dock har resultaten för hemkommun och kommunala grundskolor/gymnasieskolor kunnat redovisas för 2020 i Kolada och historiska utfall finns kvar. Sammantaget innebär det att det på sikt finns en risk att det inte kommer vara möjligt att jämföra resultat för grund- och gymnasieskolan med andra skolors/kommuners resultat. Regeringen har föreslagit nya tidsbegränsade bestämmelser i offentlighets- och sekretesslagen, som innebär att statistiksekretessen bryts tillfälligt. Ändringarna föreslås träda i kraft den 1 juli 2021 och upphävas den 1 juli 2023, då en långsiktig lösning beräknas vara på plats.

Vård och omsorg

Coronapandemins påverkan inom individ- och familjeomsorgsnämndens verksamheter har inneburit att Familjecentrums öppna verksamhet varit stängt och att all gruppverksamhet varit inställd.

Coronapandemin har påverkat äldre- och omsorgsnämndens samtliga verksamheter. Verksamheterna har löpande anpassats utifrån ändringar i riktlinjer och rekommendationer men fokus har genomgående varit att säkerställa god patientsäkerhet. Resultaten från brukarundersökningarna visar antalet brukare som är nöjda med hemtjänsten har minskat men däremot har andelen brukare som är nöjda med sitt särskilda boende ökat.

Finansiella risker och riskhantering

Finanspolicyn för Sigtuna kommun anger de övergripande principerna för finansverksamheten i kommunen och dess koncernbolag. Som huvudprincip gäller att det ska finnas en finanspolicy, för kommunen beslutad av kommunfullmäktige och för bolagen av deras respektive bolagsstyrelse. Denna ska utformas inom ramen för kommunens policy och enligt gällande ägardirektiv och avtal.

I respektive finanspolicy regleras bland annat hur finansiella risker (refinansierings-, likviditets-, ränte-,

motparts- och valutarisk) ska hanteras och hur återrapportering skall genomföras. Av policyerna framgår att den genomsnittliga räntebindningen skall ligga mellan 2 till 4 år och att maximalt 50 procent skall förfalla inom 1 år. Avseende kapitalbindning skall maximalt 50 procent av kapitalet förfalla inom 1 år och den genomsnittliga kapitalbindningen bör inte understiga 2 år. Lån och placering får endast ske i svenska kronor och såväl upplåning som placering får endast ske mot institut som har en i finanspoliticyn en fastställd lägsta ratingnivå.

Koncernbolagens verksamheter - förvaltning och uthyrning av bostäder samt hantering av vatten, avlopp och renhållning - bedöms vara stabila. Efterfrågan på bostäder är fortfarande hög och bedöms så förbli de närmast kommande åren och de lagstadgade verksamheterna är självfinansierade.

Pensionsförpliktelser

Det totala pensionsåtagandet för koncernen uppgår per 2020-12-31 till 1 249 mnkr.

Merparten avser kommunen, vars totala belopp är 1 216 mnkr. Av detta har 425 mnkr belastat resultatet och redovisas som en skuld i balansräkningen. Resterande del, 791 mnkr, avser framtida åtaganden mot anställda som kommer att belasta resultatet i anslutning till att medlen utbetalas.

I enlighet med kommunfullmäktiges riktlinjer för förvaltning av pensionsmedel återlånas hela pensionsförpliktelsen.

Kommunen använder sig inte av vare sig pensionsstiftelse eller andra pensionsförsäkringar.

Pensionsförpliktelse	Kommunkoncernen		Kommunen	
	2020	2019	2020	2019
Total pensionsförpliktelse i balansräkningen	1 249	1 238	1 216	1 204
a) Avsättning inkl. särskild löneskatt	455	404	425	375
b) Ansvarsförbindelse inkl. särskild löneskatt	795	833	791	829
Pensionsförpliktelse som tryggats i pensionsförsäkring	-	-	-	-
Pensionsförpliktelse som tryggats i pensionsstiftelse	-	-	-	-
Summa pensionsförpliktelser (inkl. försäkring och stiftelse)	1 249	1 238	1 216	1 204
Förvaltande pensionsmedel - marknadsvärde	-	-	-	-
Totalt pensionsförsäkringskapital	-	-	-	-
-varav överskottsmedel	-	-	-	-
Total kapital pensionsstiftelse	-	-	-	-
Finansiella placeringar avseende pensionsmedel (egen förvaltning)	-	-	-	-
Summa förvaltade pensionsmedel	-	-	-	-
Finansiering	-	-	-	-
Återlånade medel	1 249	1 237	1 216	1 204
Konsolideringsgrad	0	0	0	0

Händelser av väsentlig betydelse

Stockholm är fortfarande en av de snabbast växande regionerna i Europa när det gäller tillväxt av befolkning och näringsliv vilket är positivt utifrån rådande lågkonjunktur och ökad arbetslöshet. Det förslag till riksintresseprecisering för Arlanda flygplats som Trafikverket skickade på remiss under hösten 2020 bedöms mycket positivt för kommunen. Restriktionerna för bostadsbyggnation till följd av bullerpåverkan från flyget föreslås minska. Det möjliggör att bygga bostäder i kollektivtrafiknära områden såsom väster om Rosersbergs station och öster om Märsta station.

Framför allt inom logistik och handel har det varit en fortsatt tillväxt under året med ett högt intresse hos företag att etablera sig på olika ställen i kommunen. Företaget Ähléns har beslutat att välja Sigtuna

kommun och Rosersberg som plats för sitt nya e-handelslager. Detta kommer att stå klart 2022 och skapar närmare 300 nya arbetstillfällen i kommunen. Under året har en betydande markaffär genomförts, då kommunens sålt ett större markområde i Västra Rosersberg för cirka 250 mnkr.

De totala nettoinvesteringarna i koncernen är 922,4 mnkr. Av dessa svarar kommunen för 466,7 mnkr, varav 231,1 mnkr avser skolor och förskolor. Cirka 150 mnkr beror på förändrade redovisningsprinciper.

AB SigtunaHems investeringar är 371,3 mnkr. Dessa avser både ny- och ombyggnader och nya värmesystem.

Sigtuna Vatten och Renhållning AB har investeringar på 76,9 mnkr. Dessa avser främst utbyggnad av VA-nät i bostadsområdet Sigtuna stadsängar, uppförande av en ny återvinningscentral och förvärv av fyrfackskärl för avfallssortering.

Sigtuna kommun fick via dom i kammarrätten ersättning för transitverksamhet för ensamkommande flyktingbarn från år 2016 till 2017 och därmed fått 7,1 mnkr i retroaktiv intäkt.

Den 1 april övergick den kommunala hemtjänsten till privata utförare.

Styrning och uppföljning av den kommunala verksamheten

I Sigtuna kommun är den kommunala koncernen den övergripande styrenheten. Med den kommunala koncernen avses kommunfullmäktige, kommunstyrelsen, kommunens nämnder och övriga bolag. I förvaltningsberättelsens organisationsöversikt framgår hur den kommunala koncernen är strukturerad. Styrningen och uppföljningen är, så långt det är möjligt med hänsyn till verksamhetens art och lagstiftning, utformad med syftet att styra på ett likartat sätt oberoende av vilken verksamhet eller juridisk organisationsform som berörs. I detta avsnitt beskrivs utformningen av strukturen för styrning av Sigtuna kommun.

Ansvarsstruktur

Inom Sigtuna kommun finns flera nivåer av politiskt styrande insatser - kommunfullmäktige, kommunstyrelsen, nämnder samt styrelser för de kommunala bolagen.

Kommunfullmäktige med de demokratiskt folkvalda politikerna är det högsta beslutande och styrande organet. Kommunfullmäktige fastställer övergripande visioner, planer, mål och uppdrag för den kommunala koncernen. Detta görs i mål och budget samt i översiktsplan. Fullmäktige fastställer även reglementen, taxor och avgifter, ägardirektiv med mera. De tillsätter ledamöter i kommunstyrelsen, nämnder och bolagsstyrelser. Fullmäktige godkänner delårsrapporter och årsredovisning samt beslutar om ansvarsfrihet för styrelser och nämnder.

Kommunstyrelsen är det högsta verkställande organet i kommunen. Det innebär att de har det övergripande ansvaret för att kommunfullmäktiges beslut genomförs, följs upp och utvärderas. Styrelsen leder kommunens verksamhet och har det övergripande ansvaret för ekonomi och utveckling. De förbereder ärenden som ska beslutas av kommunfullmäktige. Kommunstyrelsen ska också ha uppsikt över kommunalförbund som kommunen är medlem i. Kommunstyrelsen har det övergripande ansvaret för hela den kommunala koncernens utveckling och för hela kommunens ekonomi och verksamheter. Styrelsen ska arbeta utifrån ett koncernperspektiv vilket innefattar kommunen själv och dess bolag.

Nämnder och bolagsstyrelser ansvarar för att respektive verksamheter utvecklas, följer lagar och riktlinjer samt bidrar till kommunfullmäktiges uppdrag verkställs och mål uppnås.

Struktur för styrning av den kommunala koncernen

I Sigtuna kommun utgår styrning och uppföljning utifrån mål för verksamheterna i den kommunala koncernen. För kommunens verksamheter sätts ekonomiska ramar och mål i samband med att Mål och Budget antas av kommunfullmäktige sedan är det nämndernas/styrelserna som har ansvar för att verksamheterna uppnår målen.

För de kommunala bolagen upprättas ägardirektiv med mål för verksamheten som beslutas i kommunfullmäktige. För AB SigtunaHem antas uppdaterade ägardirektiv i samband med att *Mål och Budget* beslutas i kommunfullmäktige

Kommunfullmäktige beslutar om mål för god ekonomisk hushållning, samt andra övergripande styrdokument och riktlinjer.

Koncernnivå	Struktur för styrning av Sigtuna kommunala koncern		
Finanseringnivå	Skattefinansierad verksamhet	Avgiftsfinansierad verksamhet	Affärsdrivande verksamhet
Verksamhetsnivå	Vård- och omsorg	Bygglov	Fastigheter
	Barnomsorg	Kommunal renhållning	Renhållning
	Grundskola		Vatten och avlopp
	Gymnasie- och vuxenutbildning		Kommersiell avfallshantering
	Individ- och familjeomsorg		Övriga kommersiella verksamheter
	Kultur och fritid		
	Gata och park		
	Övriga skattefinansierade verksamheter		

Styrdokument används för att förtydliga den politiska viljan samt säkra en effektiv och säker verkställighet. Det kan handla om utveckling (planer och program), övergripande principer i ett visst ämne. De mest centrala dokumenten för styrning och uppföljning i Sigtuna kommun är översiktsplanen samt mål och budget. Exempel på en policy är finanspolicyn.

Kommunfullmäktige tar också beslut om olika strategier. En strategi bygger på de politiskt satta målen formulerade i en plan (översiktsplan, mål och budget). Strategin visar hur målen ska nås. En strategi visar i vilken riktning organisationen ska arbeta i för att uppnå målen.

Kommunfullmäktige beslutar även om program. Ett program bygger, precis som strategierna, vidare på planerna ovan och är ett mellanting mellan en strategi och en handlingsplan. Programmen är mer konkreta än strategierna, men bredare än handlingsplanerna. Viktiga program som kommunfullmäktige beslutat om är Program för uppföljning av privata utförare, Program för bostadsbyggande med flera.

Mål, budget och uppföljning inom den kommunala koncernen

Inom Sigtuna kommun utgår målstyrningen utifrån fyra målområden; *Stabil kommunal ekonomi, Bra kommunal service, Hållbar samhällsutveckling, Attraktiv arbetsgivare*. Syftet med dessa målområden är att kommunen ska kunna utvecklas mot den vision som kommunfullmäktige fastställt. För att tydliggöra ambitionsnivå och inriktning på målen samt för att skapa förutsättningar för uppföljning kompletteras målen med indikatorer. Strukturen för att formulera mål ska användas på alla nivåer från fullmäktige till den enskilda medarbetaren. Målen är väsentliga för utvärderingen av god ekonomisk hushållning.

Kommunen har inte antagit några koncerngemensamma mål 2020.

I ägardirektiven för AB SigtunaHem framgår att bolaget ska inom sitt verksamhetsområde arbeta för att säkerställa en ekonomisk, social och miljömässig hållbarhet.

Mål och budget följs upp tre gånger per år, genom två delårsrapporter och i årsredovisningen. Kommunfullmäktige fastställer årsredovisningen i april och beslutar då även om ansvarsfrihet för kommunstyrelsen och nämndernas ledamöter.

Uppsiktsplikt och internkontroll

Kommunstyrelsen ansvarar för att hålla uppsikt över hela den kommunala koncernen. Uppsiktsplikten tar utgångspunkt i mål och budget, flerårsplan, ägardirektiv samt nämnds- och affärsplaner. Väsentliga avvikelser mellan utfall och plan analyseras och bedöms för att eventuella åtgärder ska kunna beslutas i tid.

Kommunstyrelsen har inom ramen för uppsiktsplikten ett övergripande och samordnande ansvar för intern kontroll. Kommunstyrelsen ska driva det koncernövergripande internkontrollarbetet och följa upp att den interna kontrollen är ändamålsenlig. Efter riskbedömning, beslutades det att följande processer/rutiner skulle granskas inom alla nämnder under 2020:

- löner och arvoden,
- attestrutin,
- kurser och konferenser samt representation.
- mutor och korruption

Granskningen visade på att det finns brister inom kontrollprocessen avseende mutor och korruption där samtliga medarbetare ska ha tagit del av riktlinjer för mutor och korruption. Det har inom vissa delar i organisationen varit svårt att genomföra då förutsättningarna har förändrats under året på grund av pandemin. Ett gemensamt utbildningsmaterial kommer att tas fram under 2021. Två nämnder har inte genomfört analys avseende mutor och korruption men har för avsikt att genomföra det under 2021.

Alla nämnder och styrelser har i samband med verksamhetsberättelse 2020 lämnat in uppföljningsrapporter för intern kontroll. Rapporterna innehåller omdömen om den interna kontrollen, vilka särskilda granskningar och kontroller som genomförts samt utfallet av vidtagna åtgärder. Sammantaget bedöms den interna kontrollen fungera bra, då avvikelser upptäckts och det i samband med detta vidtas åtgärder för att korrigera brister som förebygger att liknande avvikelser uppstår igen.

Kommunstyrelsen har inte följt upp bolagens interna kontroll för 2020.

Ägardirektiv

I mål och budget fastställs ägardirektiv. I ägardirektivet regleras bolagets ändamål, mål och riktlinjer, kommunstyrelsens uppsiktsplikt, ekonomiska förutsättningar, sociala förutsättningar och avgifter.

God ekonomisk hushållning och ekonomisk ställning

Utvärdering god ekonomisk hushållning

Kommunallagen reglerar kommunernas verksamhetsstyrning genom att det ställs krav på att det ska formuleras mål för god ekonomisk hushållning. Begreppet god ekonomisk hushållning innefattar såväl ett finansiellt perspektiv som ett verksamhetsperspektiv som tar sikte på kommunernas förmåga att bedriva sin verksamhet på ett kostnadseffektivt och ändamålsenligt sätt.

I Mål och Budget 2020-2022 fastställer kommunfullmäktiges fyra mål som tillsammans täcker in dessa perspektiv i form av målområden. Det är ett finansiellt mål (Stabil kommunal ekonomi) och tre verksamhetsmål (Bra kommunal service, Hållbar samhällsutveckling och Attraktiv arbetsgivare).

Sammanfattningsvis bedöms utvecklingen inom de olika målen under 2020 ha utvecklats enligt följande:

- Målet stabil kommunal ekonomi bedöms ha uppnåtts.
- Måluppfyllelsen för målet bra kommunal service bedöms ha utvecklats i delvis rätt riktning.
- Måluppfyllelsen för målet hållbar samhällsutveckling bedöms ha utvecklats i delvis rätt riktning.
- Måluppfyllelsen för målet attraktiv arbetsgivare bedöms ha utvecklats i delvis rätt riktning.

Sammantaget bedöms kommunen delvis nå god ekonomisk hushållning utifrån de mål som kommunfullmäktige fastställt inför 2020. Det finns utmaningar kvar för att förbättra måluppfyllelsen inom bra kommunal service och leverera tjänster av hög kvalitet till låg kostnad samt i att stärka måluppfyllelsen för hållbarhetsmålet och arbetsgivarmålet.

Stabil kommunal ekonomi

Måluppfyllelse

En god ekonomi är en förutsättning för goda resultat och hög måluppfyllelse. Inom målområdet *Stabil kommunal ekonomi* sätts ett finansiellt mål för att Sigtuna kommun som organisation ska kunna skapa utrymme för verksamhetsutveckling och investeringar.

Bedömning av måluppfyllelsen

För *stabil kommunal ekonomi* har sex indikatorer kring den övergripande kommunala ekonomin antagits i Mål och Budget 2020-2022. För samtliga indikatorer har målvärdet uppnåtts under året. Mot bakgrund av detta bedöms därför målet om en stabil kommunal ekonomi uppnås för 2020.

Analys av måluppfyllelsen

Indikatorn "Årets resultat ska uppgå till 2,0 procent av skatter och statsbidrag (exkl. exploateringsvinster)". Sigtuna kommun eftersträvar en god ekonomisk hushållning där målsättningen är att resultatet exklusive engångsintäkter successivt ska öka för att från och med år 2020 årligen uppgå till över 2 procent av periodens skatteintäkter och statsbidrag. Det budgeterade resultatet exklusive exploateringsvinster 2020 uppgår till 5,0 procent av skatteintäkterna. Det är en förbättring med 3,6 procentenheter jämfört mot föregående år. Indikatorns målvärde är uppnådd.

Indikatorn "Engångsintäkter ska endast i undantagsfall användas för att täcka underskott i driften". Kommunens sammantagna resultat uppgår till 180,3 mnkr. Av det redovisade resultatet är drygt 38 mnkr intäkter av engångskaraktär. Indikatorn har därmed uppnåtts för kalenderåret 2020.

Indikatorn "Marknadsmässig avkastning ska avkrävas alla kommunala bolag när så anses möjligt". För 2020 bedöms det helägda bostadsbolaget AB SigtunaHem lämna marknadsmässig avkastning. Bolaget har lämnat förväntad utdelning och indikatorn bedöms därmed uppnås.

Indikatorn "Självfinansieringsgraden av genomförda investeringar". Självfinansieringsgraden (kassaflöde från den löpande verksamheten dividerat med nettoinvesteringar) avseende investeringar visar i vilken utsträckning dessa finansieras med egna medel. Låg självfinansieringsgrad ger behov av extern finansiering i form av ökad upplåning. Självfinansieringsgrad för året är på 157 procent. Av investeringar utgörs huvuddelen av investeringar i kärnverksamheter som skolor och förskolor. För helåret 2019 uppgick självfinansieringsgraden till 97 procent. Indikatorn för 2020 ligger högre än 2019 och bedöms därför utvecklas i positivt riktning för kalenderåret 2020.

Indikatorn "Soliditet". Soliditet är ett mått som ofta används som jämförelsemått på ekonomisk styrka. Måttet som tas ur balansräkningen visar hur stor andel av tillgångarna som finansieras av eget kapital. Ett lågt mått visar att extern finansiering av tillgångarna överväger. Utvecklingen över tid indikerar om den ekonomiska ställningen förstärks eller försvagas. Soliditeten har ökat något och ligger i bokslut 2020 högre än i bokslut 2019. Indikatorn bedöms ha utvecklats i positiv riktning.

Indikatorn "Skattesats" ligger kvar på 20,00 procent under året, vilket är det samma som målvärdet.

	Utfall				Målvärde
	2017	2018	2019	2020	2020
Årets resultat ska uppgå till 2,0 procent av skatter och statsbidrag (exkl. exploateringsvinster) (%)	-1,1	-0,2	1,4	5,0	1,8

	Utfall				Målvärde
	2017	2018	2019	2020	2020
Engångsintäkter ska endast i undantagsfall användas för att täcka underskott i driften	Ej uppfyllt	Ej uppfyllt	Uppfyllt	Uppfyllt	Uppfyllt

	Utfall				Målvärde
	2017	2018	2019	2020	2020
Marknadsmässig avkastning ska avkrävas alla kommunala bolag när så anses möjligt	Ej uppfyllt	Uppfyllt	Uppfyllt	Uppfyllt	Uppfyllt

	Utfall				Målvärde
	2017	2018	2019	2020	2020
Självfinansieringsgrad av genomförda investeringar (%)	65,4	47,7	97,1	156,8	54,1

	Utfall				Målvärde
	2017	2018	2019	2020	2020
Soliditet (%)	28,8	28,7	28,1	31,0	29,0

	Utfall				Mål- värde	Jämförelse 2020	
	2017	2018	2019	2020	2020	Riket	Länet
Skattesats till kommunen (%)	20,00	20,00	20,00	20,00	20,00	20,71	19,09

Stockholms län anges som ovägt medel för 2020

Nämndernas bedömning av måluppfyllelsen

Nämnd	Måluppfyllelse	Kommentar
Barn- och ungdomsnämnden	Rätt riktning	Ekonomi visar på stort överskott på grund av missvisning i volymen.
Individ- och familjeomsorgsnämnden	Rätt riktning	Nämnden har haft god kontroll på sin ekonomi genom täta budgetuppföljningar och åtgärder har kunnat vidtas i tid. Strategiska insatser har genomförts för att uppnå målet.
Miljö- och hälsoskyddsnämnden	Rätt riktning	Nämnden visar på ett stort överskott och har god kontroll på sin ekonomi genom månatliga budgetuppföljningar.
Utbildnings- och arbetsmarknadsnämnden	Rätt riktning	Det ekonomiska utfallet blev ett överskott för året. Nämnden har under året systematiskt arbetat med uppföljningar av ekonomi och volym.
Äldreomsorgsnämnden	Rätt riktning	Coronapandemin har påverkat nämndens ekonomi positivt då bland annat köp av externa platser har minskat betydligt.
Bygg- och trafiknämnden	Delvis i rätt riktning	Bedömningen av målet beror på att ett antal större bygglov inte hanterats inom lagstadgad tid på tio veckor, vilket medfört reducerade avgifter.
Kommunstyrelsen	Delvis i rätt riktning	Lokalförsörjningsprocessen har effektiviserats och genom underhållsinsatser har värdet på kommunens egendom bibehållits/ökat. Dock har investeringsutnyttjandet varit lågt, vissa intäkter har fallit bort och kostnader för skadegörelser har ökat.
Kultur- och fritidsnämnden	Inte i rätt riktning	Minskade intäkter på grund av coronapandemin inom bland annat sim- och badverksamheten.

Kommunen ska tillhandahålla tjänster av hög kvalitet till lägsta möjliga kostnad

Måluppfyllelse

Inom området *Bra kommunal service* sätts ett kvalitets- och effektivitetsmål. Sigtuna kommun ska ständigt sträva efter att på ett effektivt sätt tillhandahålla högkvalitativa tjänster i hela den kommunalt finansierade verksamheten oavsett utförare. Fokus i denna utveckling och uppföljning ligger på slutmötet med kunden. Kommunfullmäktiges målsättning är att de kommunala kärnverksamheterna på sikt ska nå en stabil nivå där kommunen kontinuerligt tillhör de 50 bästa landet.

Bedömning av måluppfyllelsen

Sammantaget med nämndernas målbedömningar görs bedömningen att målet delvis har utvecklats i rätt riktning. Det återstår en del utmaningar innan Sigtuna kommun genomgående tillhör landets 50 bästa kommuner gällande leverans av tjänster till hög kvalitet och låg kostnad i alla verksamheter.

Analys av måluppfyllelse

Sammantaget visar kostnadsindikatorerna en huvudsakligen positiv kostnadsutveckling för kommunens verksamheter. Dock är resultatet på de verksamhetsmässiga indikatorerna inte lika gynnsamt.

Sigtuna kommuns serviceresor

Under 2020 har det beslutats om ett servicekoncept för Sigtuna kommun som ett steg mot visionen att vara den mest attraktiva kommunen i landet att bo, leva och verka i. Kommunen har som mål att i högre utsträckning än idag agera som en serviceorganisation. Arbetet med serviceresan fortsätter under 2021 då alla förvaltningar ska lägga särskilt fokus på att implementera servicekonceptet och ta fram servicelöften enligt mål och budget 2021-2023. Servicekonceptet ska vara en del av den ordinarie verksamheten, en naturlig del av alla medarbetares vardag och en del av Sigtuna kommuns kultur.

Förskola

Kommunens utfall för Nöjd Medborgar Index - förskola uppnådde det uppsatta målvärdet men når inte upp till riks- och länsmedianen. Kommunen är på plats 87 av 100 kommuner som deltog i medborgarundersökningen

Sigtuna kommuns kostnader per inskrivet barn är lägre än målvärdet och i jämförelse med både riket och länet. Sigtuna kommun placerar sig på plats 89 av 290 deltagande kommuner.

Nettokostnadsavvikelsen 2019 visar på en positiv utveckling och är bättre än förväntat. De senaste årens trend håller i sig. Sigtuna kommun placerar sig på plats 26 av 290 deltagande kommuner vilket är bättre än det uppsatta målvärdet.

	Utfall				Målvärde	Median 2020	
	2017	2018	2019	2020	2020	Riket	Länet
Nöjd Medborgar Index – Förskola	58	59	60	60	60	65	69
Rangordning, plats i landet	116	93	105	87	93		

SCB:s medborgarundersökningar genom Kolada. Höga värden (resultat) motsvarar låga rangordningstal. 100 rapporterade kommuner år 2020, tidigare år 135 respektive 111. Data tillkommer löpande också för tidigare år varför rangordning kan ändras mellan rapporteringstillfällena.

	Utfall				Målvärde	Median 2019	
	2016	2017	2018	2019	2019	Riket	Länet
Kostnad förskola, kr/ inskrivet barn	144 729	148 031	152 383	148 980	153 907	153 738	151 349
Rangordning, plats i landet	180	154	163	89	155		

SCB genom Kolada. Höga värden (kostnader) motsvarar höga rangordningstal. 290 rapporterade kommuner år 2019.

	Utfall				Målvärde	Median 2019	
	2016	2017	2018	2019	2019	Riket	Länet
Nettokostnadsavvikelse förskola inkl. öppen förskola, (%)	-0,3	-3,0	-6,6	-14,5	-7,0	-1,3	-8,4
Rangordning, plats i landet	138	86	61	26	55		

SKR genom Kolada. Höga värden (kostnader) motsvarar höga rangordningstal. 290 rapporterade kommuner år 2019. Noteras bör att från och med 2019 beräknas kostnadsavvikelse på ett nytt sätt på grund av förändringar i kostnadsutjämnings. Det påverkar jämförbarheten med tidigare år.

Grundskola

Sigtuna kommun har förbättrat sig i rankingen sedan 2019 och uppnår det uppsatta målvärdet och finns nu på plats 24 av 290 kommuner. Därmed uppnås målet att vara bland de 50 bästa placerade i Sverige.

Kostnaderna för den kommunala grundskolan följer den fortsatt ökande trend som också kan noteras för hela riket. Sigtna kommun placerade sig på plats 155 av 290 rapporterade kommuner vilket innebär att målvärdet inte uppnåddes. Kommunens kostnader 2019 per elev var högre än både Stockholms län och riket.

Kommunen hade 2019 lägre kostnader per invånare för grundskola F-9 än länet, men högre kostnader än riket och når inte riktigt upp till målvärdet. Sigtna kommun placerar sig på plats 179 i rangordningen av 290 rapporterade kommuner.

Nettokostnadsavvikelsen visade samtidigt att Sigtna kommuns kostnader 2019 var lägre än förväntat utifrån kommunens förutsättningar, men utvecklingen nådde inte det förväntade målvärdet. Sigtna kommun placeras sig på plats 20 i rangordningen av 290 kommuner.

	Utfall				Målvärde
	2017	2018	2019	2020	2020
Sammanvägt resultat i kommunala grundskolor, ranking	156	47	54	24	39

SKR genom Kolada. Goda resultat motsvarar låga rangordningstal. Det redovisade resultatet är kommunens placering bland landets 290 kommuner.

	Utfall				Målvärde	Median 2019	
	2016	2017	2018	2019	2019	Riket	Länet
Kostnad kommunal grundskola åk 1-9, kr/ elev	105 769	109 727	114 608	117 072	115 000	116 358	113 765
Rangordning, plats i landet	155	151	161	155	150		

SCB genom Kolada. Höga värden (kostnader) motsvarar höga rangordningstal. 290 rapporterade kommuner år 2019

	Utfall				Målvärde	Median 2019	
	2016	2017	2018	2019	2019	Riket	Länet
Kostnad kommunal grundskola F - åk 9, hemkommun, kr/ invånare	12 406	13 021	13 337	13 730	13 404	13 294	14 178
Rangordning, plats i landet	200	195	183	179	175		

SCB genom Kolada. Höga värden (kostnader) motsvarar höga rangordningstal. 282 rapporterade kommuner år 2019.

	Utfall				Målvärde	Median 2019	
	2016	2017	2018	2019	2019	Riket	Länet
Nettokostnadsavvikelse grundskola inklusive förskoleklass, (%)	-3,9	-5,9	-8,8	-8,7	-9,2	0,4	-6,2
Rangordning, plats i landet	79	44	16	20	14		

SKR genom Kolada. Avvikelse i procent mellan nettokostnad och referenskostnad för grundskola inkl. förskoleklass, kr/inv. Nettokostnad är bruttokostnad minus bruttointäkt. Höga värden (nettokostnadsavvikelse) motsvarar höga rangordningstal. 290 rapporterade kommuner år 2019. Noteras bör att från och med 2019 beräknas kostnadsavvikelse på ett nytt sätt på grund av förändringar i kostnadsutjämnningen. Det påverkar jämförbarheten med tidigare år.

Gymnasieskolan

Gymnasieelever som tar examen inom tre år har minskat jämfört med föregående år och når inte det uppsatta målvärdet. Jämfört med både riket och länet når kommunen ett sämre resultat. En förklaring till det försämrade resultatet kan vara att gymnasieskolan under året fick ställa om till distansundervisning på grund av coronapandemin. Samtidigt noteras att resultaten ökar inom de nationella programmen, samtidigt som det är fler elever på introduktionsprogrammen vilket håller nere utfallet. Kommunen har tappat två placeringar i rankingen sedan föregående år och återfinns nu på plats 132 av 206 kommuner. Därmed har Sigtuna kommun en bit kvar till målet att vara bland de 50 bästa.

Kostnaderna (kronor/elev) har minskat mellan 2018 och 2019. Målvärdet uppnås inte fullt ut men rangordningen nås. Sigtuna kommuns kostnader var lägre än mediankostnaden för riket men högre än länsmedianen.

Nettokostnadsavvikelsen visar att kostnaderna är lägre än förväntat. Nettokostnadsavvikelsen är 2019 åter lägre än medianen för både länet och riket. Sigtuna kommun placeras sig även 2019 bland de 50 främsta kommunerna.

	Utfall				Målvärde	Median 2020	
	2017	2018	2019	2020	2020	Riket	Länet
Gymnasieelever med examen inom 3 år från kommunala skolor, andel (%)	58,7	54,8	58,3	56,7	60,0	62,0	62,8
Rangordning, plats i landet	133	148	130	132	115		

SCB genom Kolada. Goda resultat motsvarar låga rangordningstal. 206 rapporterade kommuner år 2020.

	Utfall				Målvärde	Median 2019	
	2016	2017	2018	2019	2019	Riket	Länet
Kostnad kommunal gymnasieskola, kr/ elev	138 831	131 791	134 595	131 482	129 100	142 480	122 637
Rangordning, plats i landet	166	110	131	85	110		

SCB genom Kolada. Höga värden (kostnader) motsvarar höga rangordningstal. 222 rapporterade kommuner år 2019. Dock har kommuner med en lägre kostnad än 20 000 kr/ elev exkluderats samtliga jämförda år i syfte att öka jämförbarheten. 2019 innebar det en minskning med 33 kommuner. 2018 var antalet 21 exkluderade kommuner. 2017 var antalet exkluderade kommuner 1 och 2016 var motsvarande antal 20. 2020 kommer detta mätt att utvärderas ytterligare.

	Utfall				Målvärde	Median 2019	
	2016	2017	2018	2019	2019	Riket	Länet
Nettokostnadsavvikelse gymnasieskola, (%)	-2,8	-0,8	-6,7	-8,2	-6,5	1,1	-6,7
Rangordning, plats i landet	99	122	45	36	50		

SKR genom Kolada. Avvikelse i procent mellan nettokostnad och referenskostnad för gymnasieskolan, kr/inv. Höga värden (nettokostnadsavvikelse) motsvarar höga rangordningstal. 290 rapporterade kommuner år 2019. Noteras bör att från och med 2019 beräknas kostnadsavvikelse på ett nytt sätt på grund av förändringar i kostnadsutjämnningen. Det påverkar jämförbarheten med tidigare år.

Individ- och familjeomsorg

Andelen brukare som är nöjda med stödet från kommunens individ- och familjeomsorg har ökat sedan föregående år och uppnår målvärdet. Kommunen är nu på plats 75 av 94 kommuner som deltog i undersökningen. I jämförelse med både länet och riket har kommunen dock ett sämre resultat. Sigtuna kommun hade en betydligt högre svarsfrekvens (45 procent) än riket (33 procent).

Kostnaderna för individ- och familjeomsorg per invånare (kronor/invånare) har ökat något under 2019 jämfört med föregående år trots det uppnås målvärdet. Jämfört med riket hade Sigtuna kommun en lägre kostnad per invånare men kommunens kostnader var högre än länsmedianen.

Nettokostnadsavvikelsen förbättrades jämfört med 2018 och utfallet är bättre än det uppsatta målvärdet. Utfallet överträffade såväl medianen i riket som i länet.

	Utfall				Mål- värde	Median 2020	
	2017	2018	2019	2020	2020	Riket	Länet
Brukare som är nöjda med stöd från kommunen totalt - helhetssyn (individ- och familjeomsorg), andel (%)	63	85	70	81	80	88	85
Rangordning, plats i landet	74	68	123	75	100		

SCB genom Kolada. Goda resultat motsvarar låga rangordningstal. 94 rapporterade kommuner i landet år 2020. Antalet deltagande kommuner i Stockholms län var 14.

	Utfall				Mål- värde	Median 2019	
	2016	2017	2018	2019	2019	Riket	Länet
Kostnad individ- och familjeomsorg, kr/invånare	4 236	4 421	4 190	4 242	4 274	4 449	3 845
Rangordning, plats i landet	197	189	145	125	145		

SCB genom Kolada. Höga värden (kostnader) motsvarar höga rangordningstal. 290 rapporterade kommuner år 2019.

	Utfall				Mål- värde	Median 2019	
	2016	2017	2018	2019	2019	Riket	Länet
Nettokostnadsavvikelse, individ- och familjeomsorg, (%)	3,5	1,9	-13,6	-19,0	-13,0	5,3	-14,2
Rangordning, plats i landet	135	111	46	44	50		

SKR genom Kolada. Avvikelse i procent mellan nettokostnad och referenskostnad för individ- och familjeomsorg, kr/inv. Höga värden (nettokostnadsavvikelse) motsvarar höga rangordningstal. 290 rapporterade kommuner år 2019. Noteras bör att från och med 2019 beräknas kostnadsavvikelse på ett nytt sätt på grund av förändringar i kostnadsutjämnningen. Det påverkar jämförbarheten med tidigare år.

Äldreomsorg

Brukarundersökningen inom äldreomsorgen visar att antalet brukare som är nöjda med hemtjänsten har minskat sedan föregående år och i jämförelse med både riket och länet. Sigtuna kommun återfinns nu på plats 281 av 290 rapporterade kommuner vilket innebär att det uppsatta målvärdet inte uppnås. Andelen brukare som är nöjda med sitt särskilda boendet har ökat något sedan föregående år men uppnår inte målvärdet. Sigtuna kommun är på plats 219 av 290 rapporterade kommuner och når inte de uppsatta målvärdena.

Kostnad per brukare som har hemtjänst är lägre än det uppsatta målvärdet. Sigtuna kommun har även en lägre kostnad per brukare som har hemtjänst än riket men högre än länet. Kommunen placerar sig på plats 78 av 290 inrapporterade kommuner.

Kostnaden per brukare som bor på särskilt boende är högre än målvärdet. Sigtuna kommun har högre kostnad per brukare än både riks- och länsmedianen. Kommunen placerar sig på plats 180 av 290 inrapporterade kommuner och når inte det uppsatta målvärdet.

Kostnaderna för äldreomsorgen per invånare (65 år och äldre) är lägre jämfört med riket men något högre länet i genomsnitt. Utfallet är bättre än det uppsatta målvärdet och kommunen placerar sig på plats 38 av 290 inrapporterade kommuner.

Kostnaden för särskilt boende per invånare (65 år eller äldre) är högre än det uppsatta målvärdet och är högre än både riket och länet.

Nettokostnadsavvikelsen 2019 är bättre än det uppsatta målvärdet och det är bättre än för både riket och länet. Det placerar kommunen på plats 27 av 290 inrapporterade kommuner.

	Utfall				Målvärde 2020	Median 2020	
	2017	2018	2019	2020		Riket	Länet
Brukare som är nöjda med kommunens hemtjänst inom äldreomsorgen, andel (%)	85	84	74	65	85	91	87
Rangordning, plats i landet	270	263	286	281	260		

Socialstyrelsen genom Kolada. Höga värden (resultat) motsvarar låga rangordningstal. 290 redovisade kommuner i landet år 2020.

	Utfall				Målvärde 2020	Median 2020	
	2017	2018	2019	2020		Riket	Länet
Brukare som är nöjda med särskilt boende inom äldreomsorgen, andel (%)	75	79	74	77	80	82	79
Rangordning, plats i landet	251	196	245	219	185		

Socialstyrelsen genom Kolada. Höga värden (resultat) motsvarar låga rangordningstal. 290 redovisade kommuner år 2020.

	Utfall				Målvärde 2019	Median 2019	
	2016	2017	2018	2019		Riket	Länet
Kostnad äldreomsorg, kr/ hemtjänsttagare	205 657	227 596	260 544	237 247	273 300	279 336	207 977
Rangordning, plats i landet	74	87	119	78	120		

SCB genom Kolada. Höga värden (kostnader) motsvarar höga rangordningstal. 290 rapporterade kommuner år 2019.

	Utfall				Målvärde 2019	Median 2019	
	2016	2017	2018	2019		Riket	Länet
Kostnad särskilt boende kr/ brukare	1 080 549	1 099 933	980 600	1 009 712	991 400	909 056	897 881
Rangordning, plats i landet	257	253	195	180	175		

SCB genom Kolada. Höga värden (kostnader) motsvarar höga rangordningstal. 240 rapporterade kommuner år 2019.

	Utfall				Målvärde 2019	Median 2019	
	2016	2017	2018	2019		Riket	Länet
Kostnad äldreomsorg, kr/ invånare 65 år och äldre	50 205	51 748	54 199	54 445	55 640	63 275	53 481
Rangordning, plats i landet	32	32	39	38	45		

SCB genom Kolada. Höga värden (kostnader) motsvarar höga rangordningstal. 290 rapporterade kommuner år 2019.

	Utfall				Målvärde 2019	Median 2019	
	2016	2017	2018	2019		Riket	Länet
Kostnad särskilt boende, kr/ invånare 65 år och äldre	33 595	36 656	35 393	36 433	36 020	35 335	33 708
Rangordning, plats i landet	148	186	150	169	145		

SCB genom Kolada. Höga värden (kostnader) motsvarar höga rangordningstal. 290 rapporterade kommuner år 2019.

	Utfall				Mål- värde	Median 2019	
	2016	2017	2018	2019	2019	Riket	Länet
Nettokostnadsavvikelse äldreomsorg, (%)	-7,2	-10,2	-10,9	-12,3	-11,0	2,1	-8,0
Rangordning, plats i landet	49	34	26	27	25		

SKR genom Kolada. Avvikelse i procent mellan nettokostnad och referenskostnad för äldreomsorg, kr/inv. Höga värden (nettokostnadsavvikelser) motsvarar höga rangordningstal. 290 rapporterade kommuner år 2019. Noteras bör att från och med 2019 beräknas kostnadsavvikelse på ett nytt sätt på grund av förändringar i kostnadsutjämnigen. Det påverkar jämförbarheten med tidigare år.

Nämndernas bedömning av måluppfyllelsen

Nämnd	Måluppfyllelse	Kommentar
Kommunstyrelseförvaltningen	I rätt riktning	Utvecklingen på indikatorerna har varit gynnsamma. Flera av de strategiska insatserna har genomförts som till exempel arbetet med serviceresan.
Barn- och ungdomsnämnden	I rätt riktning	Utvecklingen av indikatorerna har varit positivt. Flera av de strategiska insatserna har genomförts enligt plan men då verksamheterna har behövt ställa om på grund av coronapandemin så har några insatser skjutits på framtiden.
Bygg- och trafknämnden	I rätt riktning	Indikatorerna har utvecklats positivt och flera av de strategiska insatserna har genomförts. Nämnden har deltagit i projektet serviceresan.
Individ- och familjeomsorgsnämnden	I rätt riktning	Goda resultat i brukarundersökningarna och de strategiska insatserna har genomförts enligt plan.
Kultur- och fritidsnämnden	I rätt riktning	Nämnden har arbetat med att sänka kostnaderna inom sina verksamheter och samtidigt arbetat med att öka kvaliteten till exempel genom optimering av bemanning.
Miljö- och hälsoskyddsnämnden	I rätt riktning	Indikatorerna har haft en positiv utveckling. Under året har ett arbete pågått med att utveckla digitala tjänster för att öka servicen till invånarna.
Utbildning- och arbetsmiljönämnden	Delvis rätt riktning	Resultaten på indikatorerna har utvecklats i olika riktning. Genomförandet av de strategiska insatserna har påverkats av Folkhälsomyndighetens rekommendationer som till exempel omställning till distansundervisning för gymnasiet.
Äldre- och omsorgsnämnden	Inte i rätt riktning	Brukarenkätorna visar inte positiva resultat vilket påverkar målbedömningen. Nämnden har genomfört de strategiska insatserna enligt plan.

Våra verksamheter bidrar till en hållbar utveckling av Sigtuna kommun

Måluppfyllelse

För *Hållbar samhällsutveckling* sätts ett mål som avser Sigtuna kommuns bidrag till övergripande samhällsutveckling inom vårt geografiska område. Det är satt utifrån tre hållbarhetsperspektiv, miljömässigt, socialt och ekonomisk. Dessa perspektiv ska prägla all kommunal verksamhet och finnas med som viktiga delar i all samhällsplanering. Det gemensamma målet fastställs genom hela organisationen.

Bedömning av måluppfyllelsen

Den sammanvägda måluppfyllelsen för 2020 är att målet har utvecklats i delvis rätt riktning. Den miljömässiga hållbarheten utvecklas positivt och där arbetet med Agenda 2030 bidrar. Det finns däremot en stor osäkerhet kring hur den pågående pandemin kommer att påverka den sociala- och ekonomiska hållbarheten då bland annat den långa arbetslösheten ökat under året.

Analys av måluppfyllelsen

Inom detta mål sker analysen av måluppfyllelse under de tre hållbarhetsperspektiv som Sigtuna kommun arbetar inom, det vill säga miljömässig, social och ekonomisk hållbarhet.

Miljömässig hållbarhet

Befolkning i kollektivtrafikhärlägen har ökat 2018 och är bättre än riket men något sämre än länet. Kommunens planering av bostadsområden fortsätter att prioritera kollektivtrafikhärlägen. Samtidigt planeras nya hållplatser för att knyta ihop områden som idag har bristande kollektiva kommunikationer.

Invånarnas uppfattning om kommunens miljöarbete har förbättrats. Det är bättre än riket och ligger på samma nivå som länet men når inte det uppsatta målvärdet.

Under 2019 har mängden insamlat matavfall minskat jämfört med 2018 men ligger i nivå med riket men är bättre än länet. De insatser med fastighetsnära insamling som påbörjats under året kommer troligtvis öka insamlingen av matavfall.

	2016	2017	2018	Målvärde	Median 2018	
				2018	Riket	Länet
Befolkning i kollektivtrafikhärläge, andel (%)	89,3	89	89	90,6	67,5	92

Andel befolkning i det geografiska området som har en trafikerad hållplats inom 500 meter från sin folkbokföringsadress. Källa: SCB Statistikdatabas. Uppgifterna publiceras med eftersläpning.

	Utfall				Målvärde	Median 2020	
	2017	2018	2019	2020	2020	Riket	Länet
Nöjd Medborgar-Index - Miljöarbete, (Index 1-100)	57	56	56	57	58	56	57

SCB Medborgarundersökning. Sigtuna kommun genomför undersökningen årligen. I undersökningen deltog 100 kommuner.

	2016	2017	Utfall		Målvärde	Median 2019	
			2018	2019	2019	Riket	Länet
Insamlat matavfall som går till biologisk återvinning inkl. hemkompostering, andel (%)	39	45	49	44	50	45	30

Källa: Avfall Sverige samt Kolada, presenteras med årlig eftersläpning.

Social hållbarhet

Medborgarnas upplevelse av trygghet har minskat sedan föregående år och når inte det uppsatta målvärdet trots att antal vålds- och stöldbrott minskar. Orsakerna är svårbedömda och kan vara kopplade till att kommunens aktiva samverkan med polisen har lett till en del uppmärksammande händelser. Det kan också vara svårt att nå ut med en öppen och korrekt information om kommunens trygghetsarbete. Enstaka våldsamma händelser kan också bidra till ett försämrat resultat

Ohälsotalen fortsätter att ha en positiv utveckling (minskning sedan 2015) och är lägre än riket men på samma nivå som länet. Sigtuna kommun följer samma trendkurva som riket och länet med minskade ohälsotal.

Ginikoefficienten för Sigtuna kommun är något högre än för riket. Talet följer trenden för riket från 2014 till det sista mätvärdet 2018, men har minskat ännu mer mellan 2017 och 2018 i Sigtuna kommun jämfört med riket.

	Utfall				Målvärde 2020	Median 2020	
	2017	2018	2019	2020		Riket	Länet
Nöjd Region-index Invånarnas upplevda trygghet, (Index 1-100)	38	43	41	39	55	57	57

Källa: SCB Medborgarundersökningen 2020. I medborgarundersökningen 2020 deltog 100 kommuner.

	Utfall				Målvärde 2020	Median 2020	
	2017	2018	2019	2020		Riket	Länet
Ohälsotal	23,7	22,6	21,6	21,1	22	26,3	21,1

Källa: Kolada. Ersättningar som ingår i ohälsotal är sjukpenning, arbetsskadesjukpenning, rehabiliteringspenning, aktivitets- och sjukersättning från socialförsäkring. I undersökningen deltog 290 kommuner 2020.

	Utfall			Målvärde 2019	Median 2019	
	2017	2018	2019		Riket	Länet
Ginikoefficient, index	0,414	0,410		0,409		

Källa: SCB genom Kolada. Ginikoefficient på 0 visar att alla har exakt lika stora tillgångar (förvärsinkomst) medan 1 visar total ojämlikhet från socialförsäkring. Data för 2019 har försejats och publiceras v 15, 2021. Utifrån detta övervägs ett indikatorbyte kommande år.

Ekonomisk hållbarhet

Sveriges kommuner och regioners kvalitetsmätning av kommunernas myndighetsutövning och service bland företagare visar på en ökad nöjdhet i hela Sverige. Resultaten rapporteras släpande och i början av året kom 2019 års resultat. Sigtuna kommuns NKI-index sjönk dock från 2018 med en enhet till 71. I jämförelse med både riket och länet har Sigtuna kommun ett lägre NKI-resultat.

Arbetslösheten har stigit kraftigt under 2020. I och med att många som står närmare arbetsmarknaden blivit arbetslösa så får de långtidsarbetslösa allt svårare att få jobb. Risken att fastna i långtidsarbetslöshet ökar, särskilt för personer med kort utbildning. Mellan december 2019 och december 2020 ökade antalet långtidsarbetslösa (utan arbete mer än 6 månader) med 28,9 procent i riket och 61,8 procent i Sigtuna kommun. I Sigtuna kommun innebar det en ökning av antalet långtidsarbetslösa från 1 198 personer i december 2019 till 1 938 personer i december 2020.

Sigtuna kommuns befolkning fortsätter att öka, och tillväxttakten är högre såväl för riket som för länet. Under 2020 växte kommunens befolkning med 1,2 procent, vilket motsvarar 573 personer. Befolkningsutvecklingen var dock lägre än de förhoppningar som fanns när målvärdet för 2020 antogs. Detta målvärde byggde på befolkningsprognosen från början av 2019, vilken gjordes innan den kraftiga inbromsning på byggmarknaden som noterades senare under samma år hade hunnit ge genomslag. I en ny prognos i början av 2020 räknades ambitionen ned till cirka 1,3 procent, ett målvärde som utfallet för 2020 till slut hamnade mycket nära.

	Utfall			Målvärde 2019	Median 2019	
	2017	2018	2019		Riket	Länet
Företagsklimat enl. ÖJ (Insikt) - Totalt, NKI (Index 1-100)	71	72	71	72	73	73

Källa: SKR genom Kolada. 173 kommuner deltog i NKI-undersökningen 2019.

	Utfall				Målvärde	Median 2020	
	2017	2018	2019	2020	2020	Riket	Länet
Långtidsarbetslöshet 25-64 år, andel (%) av befolkningen	3,3	3,4	3,5	5,0	4,3	3,8	3,0

Källa: Kolada genom Arbetsförmedlingen. 290 kommuner ingick i undersökningen.

	Utfall				Målvärde	Jämförelse 2020	
	2017	2018	2019	2020	2020	Riket	Länet
Befolkningsutveckling (%)	1,9	2,1	1,7	1,2	2,3	0,5	0,6

Källa: SCB, avser befolkning 31 december respektive år.

Nämndernas bedömning av måluppfyllelsen

Nämnd	Måluppfyllelse	Kommentar
Kommunstyrelsen	I rätt riktning	De flesta av indikatorerna har haft en positiv utveckling främst inom miljömässig hållbarhet. De strategiska insatserna har delvis påverkats av coronapandemin och då särskilt inom ekonomisk hållbarhet.
Barn- och ungdomsförvaltningen	I rätt riktning	Nämnden arbetar aktivt med Agenda 2030 inom sina verksamheter, samt med att bland annat minska matsvinnet i förskolan och skolan.
Bygg- och trafiknämnden	I rätt riktning	Utvecklingen av indikatorerna har varit positiva. Nämnden har arbetat strategiska frågor inom miljömässig och social hållbarhet till exempel genom att vid planering av nya bostadsområden föra dialoger om kollektivtrafiken med regionens trafikförvaltning.
Individ- och familjeomsorgsnämnden	I rätt riktning	Indikatorerna har utvecklats positivt. Nämnden har arbetat med flera strategiska insatser inom social hållbarhet som till exempel delta i arbetet med att stärka samverkan kring barn 0-6 år.
Kultur- och fritidsnämnden	I rätt riktning	Indikatorer inom miljö och social hållbarhet har utvecklats positivt. Flera strategiska insatser har genomförts till exempel kan nämnas kulturskolans satsning på att nå ut till barn och unga som normalt inte söker sig till kulturskolan.
Äldre- och omsorgsnämnden	I rätt riktning	De flesta indikatorerna har utvecklats positivt. Indikatorerna bygger på brukarundersökningar och svaren kan delvis ha påverkats av coronapandemin. Nämnden har genomfört de strategiska insatserna som till exempel att planera för fler kvalitetscertifierade särskilda boenden.
Miljö- och hälsoskyddsnämnden	Delvis i rätt riktning	Indikatorerna har utvecklats i olika riktningar. Arbetet med att genomföra de strategiska insatserna har påverkats av de restriktioner som pandemin medför.
Utbildnings- och arbetsmarknadsnämnden	Delvis i rätt riktning	Nämndens arbete inom social och ekonomisk hållbarhet har påverkats av coronapandemin då bland annat arbetslösheten har ökat. Inom miljömässig hållbarhet så arbetar man med att öka kunskapen inom miljöområdet för bland annat elever på gymnasiet.

Kommunen ska vara en attraktiv arbetsgivare

Måluppfyllelse

Målet för *Attraktiv arbetsgivare* säkerställer att Sigtuna kommun möter utmaningarna i att vara en attraktiv arbetsgivare på arbetsmarknaden. En aktiv förändringskultur och engagerande miljö med medarbetare som kan och vill vara medskapande gör hela organisationen till drivare och bärare av kommunens utveckling. Det gemensamma målet gäller genom hela organisationen.

Bedömning av måluppfyllelsen

Mot bakgrund av tillgängliga indikatorer och nämndernas målbedömningar görs bedömningen att målet har utvecklats i delvis rätt riktning. Bedömningen grundar sig på att resultaten på indikatorerna har utvecklats i olika riktning. Vissa indikatorer når de uppsatta målvärdena, medan andra inte har utvecklats lika positivt. Måluppfyllelsen har till viss del påverkats av coronapandemin då den korta sjukfrånvaron har ökat under året.

Analys av måluppfyllelsen

Hållbart Medarbetarengagemang (HME) resultatet har ökat jämfört med tidigare år. Det är främst medarbetarnas bedömning av ledarskapet som förbättrats.

Sjukfrånvaron i kommunen har ökat till 9,1 procent vilket innebär att det uppsatta målvärdet inte uppnås. Det är korttidssjukfrånvaron som har ökat mest och detta beror till stor del på coronapandemin. Sigtuna kommun har följt Folkhälsomyndighetens rekommendationer för att minska smittspridningen genom bland annat möjligheten att arbeta hemifrån.

Jämfört med 2019 har personalomsättningen ökat. Ökningen beror främst på att 123 medarbetare inom hemtjänsten övergått till privata utförare. Den verksamhetsförändringen borträknas, så ligger personalomsättningen på 10,6 procent, en lägre nivå jämfört med 2019.

Indikatorer	Utfall 2017	Utfall 2018	Utfall 2019	Senaste utfall 2020	Målvärde 2020
Arbetsgivarranking	-	-	-	-	-
Hållbart medarbetarengagemang (HME)	79	77	77	79	79
Sjukfrånvaro, totalt (%)	7,6	7,9	7,6	9,1	7,5
Personalomsättning, andel totalt (%)	15,9	14,7	14,3	15,6	13,5
Medarbetare som har förtroende för sin närmaste chef, andel totalt (%)			69	75	75

Målet för arbetsgivarranking har visat sig inte gå att följa upp. I Mål och budget 2021-2023 är indikatorn utbytt mot "Medarbetare som är stolta att arbeta i Sigtuna kommun".

Nämndernas bedömning av måluppfyllelsen

Nämnd	Måluppfyllelse	Kommentar
Individ-och familjeomsorgsnämnden	Rätt riktning	Ingen ökning av sjukfrånvaron. Arbetet med kompetensförsörjningsinventering har påbörjats enligt den strategi för kompetensförsörjning som finns i kommunen.
Miljö-och hälsoskyddsnämnden	Rätt riktning	Utvecklingen av indikatorerna har varit positiva. Arbetet med att vara en attraktiv arbetsgivare pågår genom bland annat erbjuda kompetensutveckling för chefer och medarbetare.
Äldreomsorgsnämnden	Rätt riktning	Sjukfrånvaron har ökat men nämnden bedömer det svårt att jämföra med tidigare år då det inte var någon pandemi. De strategiska insatserna har genomförts enligt plan bland annat kompetensutveckling för chefer.
Barn-och ungdomsnämnden	Delvis i rätt riktning	HME-resultaten utvecklas i rätt riktning men sjukfrånvaron har ökat under året. På grund av coronapandemin har inte alla strategiska insatser kunnat genomföras.
Kommunstyrelsen	Delvis i rätt riktning	Den korta sjukfrånvaron har ökat som följd av coronapandemin. Flera strategiska insatser har kunnat genomföras som till exempel ledarskapsprogram.
Kultur-och fritidsnämnden	Delvis i rätt riktning	Ökning av korta sjukfrånvaron. HME-resultatet har förbättrats. Nämnden arbetar strategiskt med arbetsmiljöfrågor inom sina verksamheter.
Utbildnings-och arbetsmarknadsnämnden	Delvis i rätt riktning	Sjukfrånvaron har ökat på grund av coronapandemin. HME-resultaten har utvecklats positivt. De strategiska insatserna har genomförts bland annat utbildning för chefer i ett systemstöd för arbetsmiljöarbetet
Bygg-och trafiknämnden		Nämnden har inte några direkt underställda verksamheter utan personalmålet följs upp via kommunstyrelsen och stadsbyggnadskontoret.

Resultat och ekonomisk ställning

Resultatutveckling

Koncernen

Årets resultat för koncernen uppgår 255,5 (2019 83,5) mnkr. Av detta utgör AB SigtunaHems resultat 84,5 mnkr och Sigtuna Vatten och Renhållning minus 4,3 mnkr. Dessa resultat är före koncernelimineringar.

Resultaträkningen visar den totala omfattningen på koncernens verksamheter. Intäkterna uppgår till 4 060,0 mnkr och kostnaderna till kostnaderna till 3,804,5 mnkr.

Tillgångarna enligt balansräkningen är 8 289,3 mnkr. Den största delen (85 procent) är mark, byggnader och tekniska anläggningar.

Vid årets slut uppgår koncernens egna kapital, efter elimineringar, till 2 121,0 mnkr. Av detta utgör AB SigtunaHems del 1 005,7 mnkr och Sigtuna Vatten och Renhållnings del 14,4 mnkr.

De jämförelsevis höga resultaten i såväl kommunen som AB SigtunaHem har, trots betydande investeringar, bidragit till att koncernens samlade långfristiga skulder har kunna bibehållas på samma nivå som föregående år. Den långfristiga låneskulden uppgår vid utgången av året till 4 576,6 mnkr.

Koncernen soliditet är uppgår vid årets slut 25,6 procent, vilket är en ökning med en procentenhet sedan föregående årsskifte.

Koncernredovisningen visar att den ekonomiska ställningen liksom resultatutvecklingen är betryggande. Detta gäller såväl kommunen som bolagen.

Kommunens ekonomi beskrivs utförligare nedan.

Kommunen

Årets resultat

Årets resultat uppgår till 180,3 mnkr, vilket är 138,8 mnkr högre än föregående års resultat på 41,5 mnkr.

Årets resultat, exklusive exploateringsvinster på 38,1 mnkr, uppgår till 142,2 mnkr. Föregående år uppgick resultatet, exklusive exploateringsvinster på 5,0 mnkr, till 36,5 mnkr.

Resultatet har förbättrats markant i förhållande till föregående år. Det överstiger också den för året fastställda budgeten med 130,0 mnkr.

Intäkter och kostnader

Verksamhetens intäkter, inklusive resultat från exploateringsverksamheten och realisationsvinster, uppgår till 577,0 mnkr (539,3 mnkr), vilket är en ökning med 37,7 mnkr jämfört med föregående år. Justeras intäktsförändringen så att jämförelsestörande poster som exploaterings- och realisationsvinster (33,1 mnkr (avräknas från den totala förändringen har intäkterna ökat med 4,6 mnkr vilket motsvarar en intäktsökning med 0,8 procent. Intäktsutvecklingen har i huvudsak påverkats av den pågående coronapandemin. Ett nytt statligt bidrag har erhållits som kompensation för sjuklönekostnader, vilket uppgår till 25,4 mnkr. Samtidigt har intäkter från bad- och simverksamhet samt från olika försäljningsställen minskat med 4,6 mnkr och ersättningen från försäkringskassan avseende personlig assistans med 4,4 mnkr.

Verksamhetens kostnader har ökat med 115,3 mnkr (51,2 mnkr) mellan 2019 och 2020 vilket motsvarar en kostnadsökning på 3,9 procent. Av de totala kostnaderna utgör personalkostnader inklusive kostnader för pensioner nästan 56 procent, vilket är en minskning med 4 procentenheter sedan föregående år. Minskningen orsakas främst av att hemtjänstverksamheten överförs till privata utförare, vilket samtidigt medfört att kostnader för köp av hemtjänst tillkommit. Totalt har antalet årsarbetare minskat med

37 personer, vilket bidragit till att personalkostnaderna minskat med 58,2 mnkr till 1 520,2 mnkr exklusive pensionskostnader. Pensionskostnaderna uppgår till 178,7 mnkr vilket är en ökning sedan föregående år med 19,3 mnkr. Det kan noteras att den del av framtida pensionskostnader som utgör värdesäkring av tidigare intjänade pensionsförmåner redovisas som en finansiell kostnad och uppgår till ytterligare 7,6 mnkr. Kostnaderna för inköp av material och tjänster samt för entreprenader och externt köpt verksamhet har ökat med 23,7 mnkr (4,2 %) respektive 125,0 mnkr (21,5 %). En betydande del av kostnadsökningen avser köp av huvudverksamhet 76,0 mnkr (varav hemtjänstinsatser 55,0 mnkr), köpta platser inom individ- och familjeomsorgens verksamhetsområde 15,1 mnkr, konsulttjänster 18,2 mnkr, IT-kostnader 7,7 mnkr, underhålls- och skötselkostnader av byggnader och mark 13,6 mnkr. Totalt uppgår kostnader för köp av verksamhet och entreprenader till 705,8 mnkr, kostnader för material och tjänster till 584,5 mnkr samt kostnader för lämnade bidrag till 75,5 mnkr.

Avskrivningar

Planenliga avskrivningar (inklusive nedskrivningar) har belastat resultatet med 192,1 mnkr. Dessa har genomförts enligt antagna regler.

Avskrivning av materiella anläggningstillgångar görs för den beräknade nyttjandeperioden med linjär avskrivning baserat på anskaffningsvärdet. Anskaffningsvärdet skrivs av månadsvis efter bedömd ekonomisk livslängd efter att tillgången tagits i drift. Omprövning av nyttjandeperioder sker löpande om det finns omständigheter som pekar på att det finns behov av det. Byggnader, gator och vägar delas in i komponenter med olika avskrivningstider. Tillgångar i form av mark, konst och pågående arbeten görs det inga avskrivningar på. Avskrivningstider för olika former av tillgångar redovisas i Redovisningsprinciper not 1.

Skatteintäkter och statsbidrag

I tabellen nedan framgår förändringen av skatteintäkter och statsbidragsintäkter (inklusive utjämningsbidrag) under de senaste fem åren. Beloppen anges i mnkr.

Ar	Skatter	Statsbidrag/utjämning	Ökning
2016	1 863,6	400,6	131,7
2017	1 965,0	462,8	163,6
2018	2 038,1	470,2	80,5
2019	2 119,1	532,0	142,8
2020	2 140,5	725,7	215,1

I tabellen nedan visas skatteunderlagets årliga tillväxt under åren 2016-2020.

De senaste fem åren har Sigtuna kommun haft en något kraftigare tillväxt av skatteunderlaget än riket. Den skillnad som finns regleras i systemet för inkomstutjämningen. Skatteunderlagets slutliga tillväxt 2020 blir känt först i december 2021. Procentsatsen nedan för riket avser prognos i februari 2021.

Ar	Sigtuna	Riket
2016	5,17 %	4,95 %
2017	6,96 %	4,02 %
2018	3,93 %	3,72 %
2019	3,53 %	3,40 %
2020	-	2,60 %*

* Prognos

Vid beräkningen av skatteintäkterna har liknande beräkningsmodell som tidigare använts. Modellen är uppbyggd av Sveriges Kommuner och Regioner (SKR) och är gemensam för hela kommunsektorn.

Kommunalskatteintäkterna 2020 ökade med 21,4 mnkr (81,0 mnkr) till 2 140,5 mnkr. Skattesatsen var 20,00 procent, vilket är oförändrat mot 2019. Skattesatsen för Region Stockholm var 12,08, vilket ger en sammantagen skattesats på 32,08 procent.

Statsbidragen, inklusive utjämningsarna, uppgick till netto 725,7 mnkr (532,0), således en ökning med 193,7 mnkr.

Statsbidrags- och utjämningsbidragen består av flera delar. Dessa är inkomstutjämningsbidrag 404,1 mnkr, kostnadsutjämningsbidrag 122,3 mnkr, regleringsbidrag 49,9 mnkr, välfärdssatsning 11,3 mnkr, LSS-utjämningsavgift (minus) 28,5 mnkr. Beloppet inkluderar också dels en särskild kommunal fastighetsavgift på 75,0 mnkr och dels statsbidrag i form av engångsbidrag på 91,6 mnkr.

Om skatteintäkterna och statsbidragen, inklusive utjämningsarna, läggs samman var ökningen 215,1 mnkr (142,8 mnkr) från föregående år.

Jämfört med budgeten är det totalt 32,4 mnkr högre utfall. Skatteintäkterna var 36,6 mnkr lägre än budgeterat medan statsbidragen och utjämningsarna var 69,0 mnkr högre än budgeterat.

Det lägre utfallet avseende skatteintäkterna var primärt orsakat av pandemin. Utfallet blev dock inte så kraftigt reducerat som enligt vad tidiga prognoser under året angav.

Pandemin och dess konsekvenser är också förklaringen till högre statsbidrag än budgeterat. De särskilda statsbidragen av engångskaraktär på 91,6 mnkr (ovan), var 66,8 mnkr högre än budgeterat.

Framför allt under våren 2020 antogs att den kommunala ekonomin skulle försvagas kraftigt beroende på pandemin. Senare visade det sig således att denna bedömning, från strikt ekonomiska utgångspunkter, var överskattad.

Finansiella intäkter och kostnader

Finansnettot uppgår till 2,1 mnkr (-0,8 mnkr), vilket är 13,8 mnkr lägre kostnad än vad som budgeterats.

Finansiella intäkter uppgår till 18,0 mnkr, vilket är en ökning från föregående år med 1,5 mnkr. Ökningen beror på ökade borgensavgift från kommunens bostadsbolag AB SigtunaHem. Borgensavgifter baseras på det belopp som kommunen lämnat borgen som säkerhet för bolagets upptagna lån. Den borgensavgift som uttagits under 2020 uppgår till 0,35 procent.

De finansiella kostnaderna uppgår till 15,9 mnkr, vilket är en minskning med 1,4 mnkr från föregående år. Minskningen avser framförallt finansiell kostnad (värdesäkring).

Exploateringsverksamhet

Exploateringsverksamheten inom kommunen har varit fortsatt omfattande. Ett betydande arbete med detaljplanering av tilltänkta bostadsområden har pågått och ett antal försäljningar av mark för affärs- och bostadsändamål har genomförts.

I det redovisade årets resultat ingår exploateringsvinster med 38,1 mnkr (5,0 mnkr), vilket avser försäljning av mark för affärsverksamhet och bostadsändamål.

Eget kapital

Förändringen av det egna kapitalet motsvaras av årets resultat, vilket är 180,3 mnkr. Därefter uppgår det sammantagna kapitalet uppgår till 1 170,3 mnkr.

Under 2020 har inga resurser från resultatutjämningsreserv, fond för omstruktureringsåtgärder eller avseende kompetensutvecklingsfond och socialinvesteringsfond utnyttjats. Vid utgången av år 2020 ingår i det egna kapitalet avsatta resurser för omstruktureringsåtgärder 107,0 mnkr, kompetens/utvecklingsfond och social investeringsfonden 11,4 mnkr samt resultatutjämningsreserven 25,0 mnkr.

Låneskuld

Kommunens upptagna lån uppgår per den 31 december 2019 till 1 471,2, vilket är en minskning sedan föregående årsskifte med 160,0 mnkr. Främsta orsaken till skuldminskningen härleds till en positiv utveckling av rörelsekapitalet där bland annat årets resultat ingår. Beviljad checkräkningskredit på 106 mnkr har ej utnyttjats.

Soliditet

Soliditeten beskriver den långsiktiga betalningsförmågan och visar hur stor andel av tillgångarna som finansierats med eget kapital. Under 2020 har kommunens soliditet ökat från 28,1 procent till 31,0 procent. För en kommun är det dock svårt att ange en önskad nivå för en acceptabel soliditet, eftersom att den till stor del beror på huruvida kommunen äger eller hyr sina fastigheter. Vid bedömning av den ekonomiska situationen är det därför framförallt utvecklingen av soliditeten som är intressant att följa.

Borgensåtaganden

Totala borgensåtaganden uppgår till 3 323,3 mnkr varav 802,4 mnkr avser den kommunala koncernen, vilket är en ökning med 878,1 mnkr sedan föregående årsskifte. Ökningen avser AB SigtunaHem (793,1 mnkr) och Sigtuna vatten och renhållning AB (85,0 mnkr). Behovet av nya borgenslån i bolagen orsakas främst av respektive bolags investeringsnivå.

Ansvarsförbindelser

Upptagna ansvarsförbindelser inklusive leasingåtaganden uppgår till 1 737,3 mnkr och avser intjänade pensionsrättigheter före 1998 inklusive särskild löneskatt på samt framtida kostnader för leasingåtaganden.

Intäkter och kostnader

Kommunen	2020	2019	2018	2017	2016
Verksamhetens intäkter (mnkr)	577	539	567	577	628
- Förändring (%)	7,1	-5,0	-1,7	-8,1	-
Varav exploatering-sintäkter	38	5	21	29	33
Varav riktade bidrag	259	235	267	270	347
Verksamhetens kostnader ink. avskrivningar (mnkr)	3 265	3 123	3 058	3 001	2 886
- Förändring (%)	4,5	2,1	1,9	4,0	-
Varav pensionskostnader	178	159	153	128	136
Skatteintäkter och statsbidrag (mnkr)	2 866	2 651	2 508	2 428	2 264
- Förändring (%)	8,1	5,7	3,3	7,2	-
Varav generella statsbidrag och utjämning	726	532	470	463	401
Finansnetto	2,1	-0,8	-1,2	-1,9	-4,6
- förändring (%)	-	-	-	-	-

Budgetföljsamhet

Kommunstyrelsen har, efter budgetregleringar, en årsbudget netto på 257,8 mnkr. Under året har 251,1 mnkr förbrukats, vilket motsvarar en positiv avvikelse på 6,7 mnkr jämfört mot budget. Samtliga kontor inklusive Komfast redovisar överskott mot budget.

Särskild verksamhet, som består bland annat av volymreserver, pensionsavsättningar, semesterlöner samt exploateringsvinster, överskrider budgeten med 15,9 mnkr. Utfallet beror på ett flertal faktorer, både positiva och negativa avvikelser. Bland annat har avsatta volymresurser på totalt 51,3 mnkr ej nyttjats under perioden. Vidare ingår exploateringsvinster i det redovisade resultatet med 38,1 mnkr. Samtidigt har investeringar av mindre värde, underhållsåtgärder och förgävesprojekteringar kostnadsförts till ett belopp av 82,0 mnkr. Överskridande mot budget finns även avseende kommunens samlade kostnader för pensioner och semesterlöner, till ett sammantaget belopp av 23,2 mnkr.

Räddningstjänsten har ett utfall något under budget och redovisar ett överskott på 0,4 mnkr vid årets slut.

Avsatta medel för oförutsett som totalt uppgått till 4,0 mnkr har 0,5 mnkr lämnats som bidrag till Destination Sigtuna AB i syfte att stärka besöksnäringen.

Av avsatta resurser för omställning, totalt 39,8 mnkr, har 12,2 mnkr utnyttjats under året. 3,3 mnkr har överförts till stadsbyggnadskontoret för finansiering av ett flertal planprocesser och 8,9 mnkr till äldre- och omsorgsnämnden i anslutning till överförandet av hemtjänstdrift till privata utförare.

Ekonomiska resultatet för barn- och ungdomsnämnden uppgick till 1 099,6 mnkr vilket är 13,1 mnkr lägre än budgeterat netto, 1 112,7 mnkr. Volymerna har överlag varit lägre än budgeterat samtidigt har pandemin gett ökade kostnader i form av bland annat sjukskrivnings- och vikariekostnader. Särskilt stöd för ökade merkostnader under pandemin har erhållits med 14,9 mnkr. Den kommunala driften bidrar med ett överskott av sin verksamhet.

Individ- och familjeomsorgsnämnden har ett nettoutfall för året med 129,3 mnkr vilket innebär ett överskott gentemot budget med 13,7 mnkr. Största överskottet finns på verksamhet ensamkommande flyktingbarn med 10,1 mnkr. Större delen av detta överskott hänförs till intäkter från Migrationsverket angående transitverksamheten 2016 och 2017 som har utbetalts efter positiv dom i Kammarrätten.

Kultur- och fritidsnämndens verksamheter har ett underskott på 3,9 mnkr vilket beror på minskade intäkter till följd av coronapandemin. Genom besparingar av kostnader för till exempel personal har underskottet minskats.

Överskottet på 2,2 mnkr inom miljö- och hälsoskyddsnämnden beror främst på till lägre personalkostnader på cirka 1,3 mnkr till följd av vakanser och föräldradigheter.

Utbildnings- och arbetsmarknadsnämnden redovisar för året ett resultat i form av ett överskott om 7,1 mnkr. Överskottet är till största del, 4,8 mnkr, relaterat till skillnader i programval jämfört med budget. Arbete och försörjning lämnar i sin helhet ett överskott om 1,1 mnkr. Resultatet beror delvis på högre intäkter i kombination med lägre lönekostnader samt att budgeten för arbetsmarknadsinsatser under delar av året inte kunde tas i anspråk fullt ut på grund av effekterna av coronapandemin. Utbetalningarna av ekonomiskt bistånd överskred budgeten med 3,3 mnkr.

Äldreomsorgsnämnden redovisar ett överskott om 29,1 mnkr. Under 2020 har nämnden utifrån rådande coronapandemi till stora delar fått helt nya förutsättningar. Därutöver har det varit starkt fokus på omställning på grund av övergången av hemtjänsten till privata utförare den 1 april. De stora avvikelserna är inom samtliga verksamheter beror på minskade köpta externa platser samt stängda gruppverksamheter. Nämnden har också erhållit statsbidrag för ökade kostnader på grund av coronapandemin.

Känslighetsanalys

Kommunen är mycket känslig för förändringar i de ekonomiska förutsättningarna. Oplanerade händelser och beslut kan få avgörande betydelse för kommunens ekonomi. Det kan avse sådant kommunen själv inte råder över fullt ut såsom skatteunderlagets tillväxt, förändringar av statsbidrag, utjämningsssystem, räntor, centrala löneavtal med mera. Det kan även vara andra faktorer, som har att göra med kommunens kärnverksamheter.

För dessa faktorer ges i tabellen en bild av hur Sigtuna kommuns ekonomi påverkas av ändrade betingelser.

Händelse	Förändring, tkr
Ränteförändring, +/- 1 %	14 700
Löneförändring, +/- 1 %	17 000
Heltidstjänster, +/- 10 st	5 500
Generella statsbidrag för riket, +/- 500 mkr	2 500
Förändring utdebitering, +/- 1 kr	109 200
Förändrat skatteunderlag, +/- 1 %	23 250
Förändrad befolkning, + 100 st *	11 400
Förändrad befolkning, -100 st*	-6 100
Bruttokostnadsförändring, +/- 1 %	30 700
Generell prisökning, +/- 1 %	13 800
Försörjningsstödsförändring, +/- 10 %	3 100

* Siffran avser endast förändrade intäkter och tar inte i beaktande kostnadseffekter av befolkningsförändringen.

Balanskravsresultat

Enligt kommunallagens ska en utredning avseende ett så kallat balanskrav upprättas.

Balanskravet innebär att intäkterna ska uppgå till minst samma nivå som kostnaderna. I det fall kostnaderna är större än intäkterna ett enskilt räkenskapsår uppstår ett underskott som ska återställas inom de tre påföljande åren.

Årets balanskravsresultat motsvarar årets resultat genom att inga balanskravsjusteringar fordras. Under året har således inte resultatutjämningsreserven (25,0 mnkr) tagits i anspråk.

Vidare finns inom det egna kapitalet medel för omstruktureringsåtgärder (107,0 mnkr) och för kompetensutveckling och social investeringsåtgärder (11,4 mnkr). Inte heller dessa har tagits i anspråk under året.

Balanskravsutredning	2020	2019	2018
Årets resultat enligt resultaträkningen	180,3	41,5	16,8
- samtliga realisationsvinster	0	0	-0,1
+ Realisationsförluster enligt undantagsmöjlighet	0	0	0
+Realisationsförluster enligt undantagsmöjlighet	0	0	0
-/+ Orealiserade vinster och förluster i värdepapper	0	0	0
+/- Återföring av orealiserade vinster och förluster i värdepapper	0	0	0
Årets resultat efter balansjusteringar	180,3	41,5	16,7
- Reservering av medel till resultatutjämningsreserven	0	0	0
+ Användning av medel från resultatutjämningsreserv	0	0	0
Årets balanskravsresultat	180,3	41,5	16,7

Sedan regelverkets införande år 2000 har Sigtuna kommun uppfyllt balanskravet varje år.

Väsentliga personalförhållanden

Antal medarbetare och anställningsformer i kommunen

Antal tillsvidareanställda uppdelat på kön och ålder

År	Kön och totalt	Yngre än 29 år	Mellan 30 och 49 år	Äldre än 50 år	Summa
2020	Kvinnor	164	948	932	2 000
	Män	44	240	215	499
	Totalt	208	1 188	1 147	2 499
2019	Kvinnor	140	999	960	2 099
	Män	50	252	220	522
	Totalt	190	1 251	1 180	2 621

Antalet tillsvidareanställda har minskat med 123 medarbetare under 2020. Den primära anledningen till det är att hemtjänstverksamheten övergått till privata utförare per den 1 april.

Trots minskningen ovan så har andelen yngre medarbetare (-29) ökat med 18 tillsvidareanställda, från 190 till 208 medarbetare.

Könsfördelningen är identisk jämfört med föregående år, 79 procent kvinnor och 21 procent män.

Antal årsarbetare i den kommunala koncernen

År	Kön	Koncernen			Kommunen		
		Antal anställda	Årsarbetare	Könsfördelning anställda	Antal anställda	Årsarbetare	Könsfördelning anställda
2020	Kvinnor	2 308	2 161	77 %	2 270	2 151	79 %
	Män	681	613	23 %	614	587	21 %
	Summa	2 989	2 774	100 %	2 884	2 738	100 %
2019	Kvinnor	2 366	2 205	78 %	2 330	2 198	79 %
	Män	666	5 98	22 %	602	578	21 %
	Summa	3 032	2 803	100 %	2 932	2 775	100 %
2018	Kvinnor	2 489	2 295	78 %	2 444	2 287	79 %
	Män	712	633	22 %	645	617	21 %
	Summa	3 201	2 928	100 %	3 089	2 904	100 %

AB SigtunaHem har inte lämnat några uppgifter avseende årsarbetare för 2020.

Analys

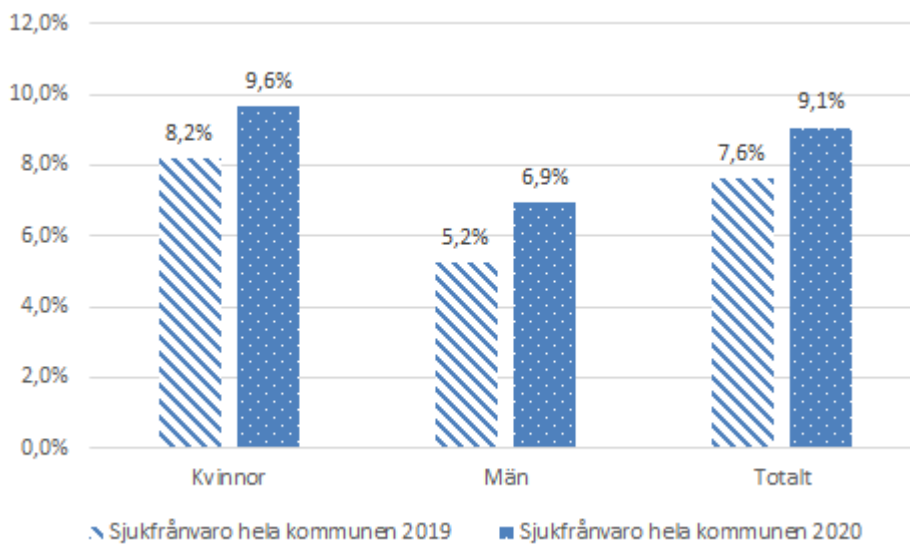
Antalet anställda har minskat inom både Sigtuna kommun och AB SigtunaHem. Under 2020 minskade antalet tillsvidareanställda med 123 medarbetare i kommunen. Den främsta anledningen är att hemtjänsten övergått till privata utförare från april 2020. Under året minskade antalet medarbetare i AB SigtunaHem med fem medarbetare.

Sigtuna vatten och renhållning AB (SIVAB) har ökat antalet anställda från 2019 till 2020. Detta beror på att driftpersonal på VA-området flyttats över från kommunen. Driften av den nya återvinningscentralen var tidigare utlagd på entreprenad bemannas nu med egen personal.

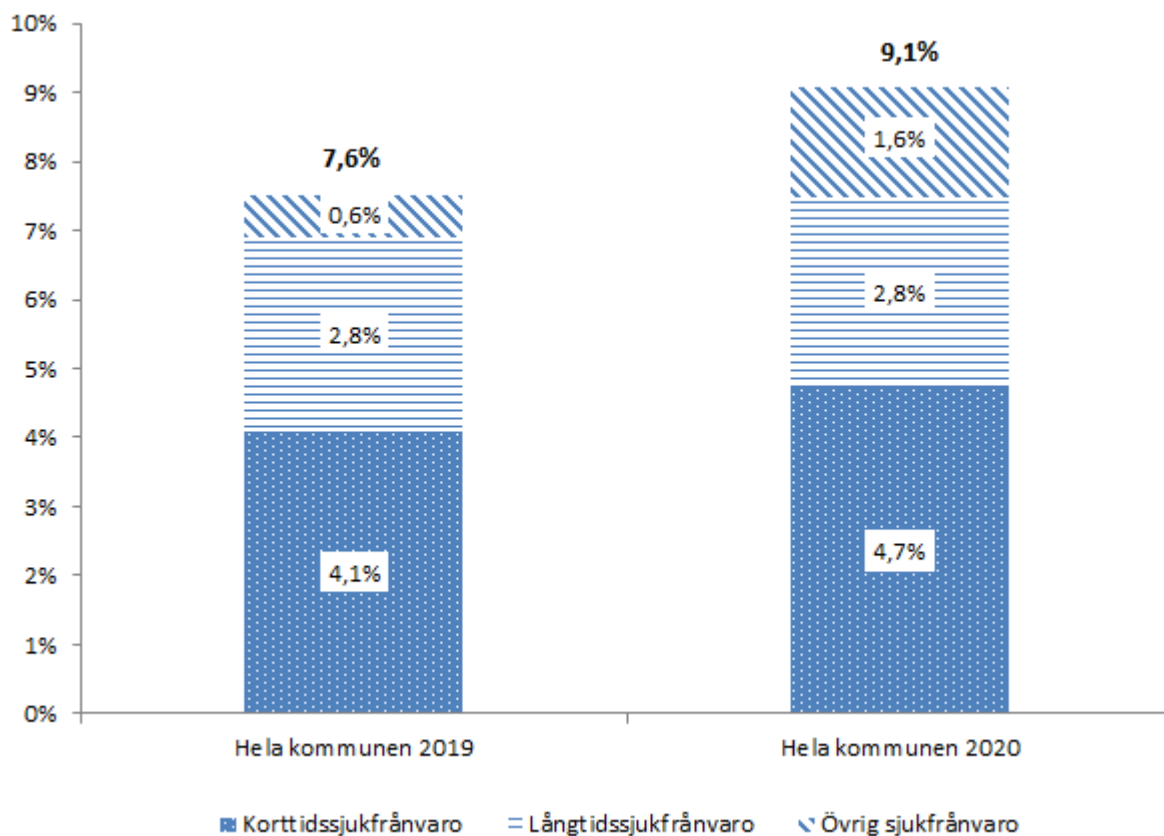
I Sigtuna kommun är huvuddelen av medarbetarna ,79 procent, kvinnor och andelen män är 21 procent. Detta ligger på samma nivå som under 2019. Inom de kommunala bolagen är könsfördelningen det motsatta det vill säga där arbetar fler män än kvinnor. Minskningen av antalet anställda kvinnor inom SIVAB beror främst på att VA-driftsområdet som flyttades över från kommunen var en homogen grupp som bestod av män.

Sjukfrånvaro

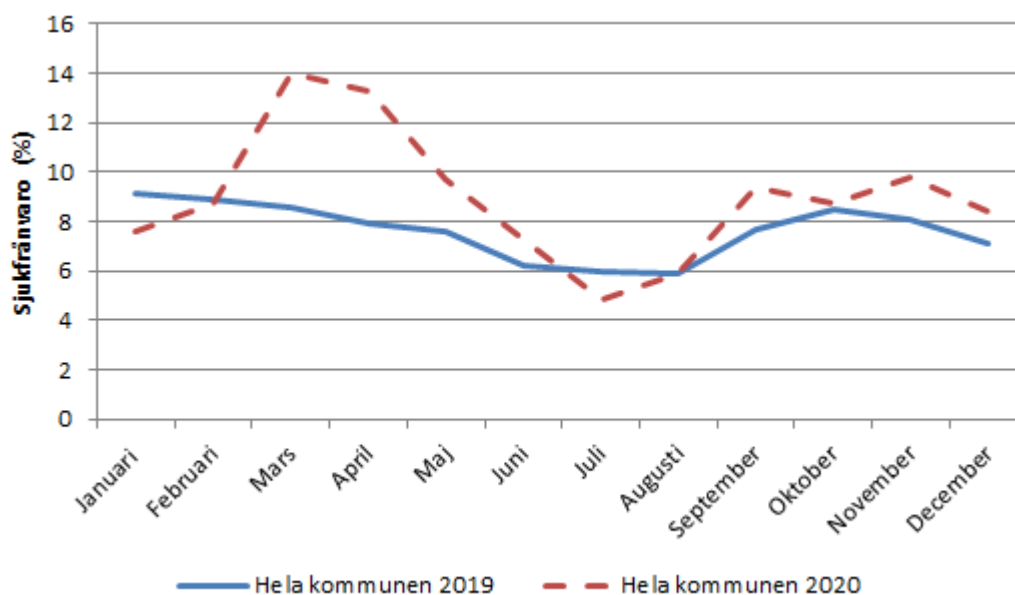
Sjukfrånvaron 2019 och 2020 för kvinnor respektive män



Sjukfrånvaro 2019 och 2020 fördelat på korttid/långtid/övrig



Sjukfrånvaro per månad 2020



Kurvan följer väl utvecklingen av coronapandemin som startade i början av mars för nedgång under sommaren och under senare delen av hösten så ökade den igen.

Sjukdagar/ anställda

	Den kommunala koncernen		Kommunen	
	2020	2019	2020	2019
Total sjukfrånvaro i procent av de anställdas sammanlagda ordinarie arbetstid	8,9 %	7,8 %	9,1 %	7,6 %
Andel av sjukfrånvaron som avser frånvaro under en sammanhängande tid av 60 dagar eller mer			3,8 %	2,8 %
Sjukfrånvaro för kvinnor			9,6 %	8,2 %
Sjukfrånvaro för män			6,9 %	5,2 %
Sjukfrånvaro i åldrarna 29 eller yngre			8,5 %	8,3 %
Sjukfrånvaron i åldrarna 30-49 år			8,6 %	7,2 %
Sjukfrånvaron i åldrarna 50 år eller äldre			9,7 %	7,8 %

Total sjukfrånvaro för koncernen har skattats genom att vikta samman den kommunala organisationen med bolagen baserat på antal anställda. Den köns- och ålderuppdelade sjukfrånvaron har inte beräknats då det saknas vissa uppgifter från koncernbolagen. Dock blir påverkan liten då bolagen utgör en mycket liten del i andel anställda i koncernen totalt. Samtidigt noteras att sjukfrånvaron i bolagen är lägre än i den kommunala organisationen. Koncernens utfalls skulle därför troligen endast påverkas marginellt.

Analys

Den korta sjukfrånvaron har ökat inom koncernen vilket främst beror på coronapandemin och Folkhälsomyndighetens rekommendationer att stanna hemma vid minsta förkylningssymtom. Den största ökningen av sjukfrånvaron har kommunen med 1,2 procentenheter jämfört med 2019. Ökningen är störst inom de personalintensiva nämnderna, barn- och ungdomsnämnden samt äldre- och omsorgsnämnden. Noteras kan att miljö- och hälsoskyddsnämnden har minskat sin sjukfrånvaro under 2020.

AB SigtunaHem har en lägre sjukfrånvaro under 2020 jämfört med 2019. Orsakerna är främst att de arbetar med förebyggande och tidiga insatser för att minska sjukfrånvaron.

Rekryteringsbehov och kompetensförsörjning

Under året har en strategi för kompetensförsörjning tagits fram och beslutats av kommunstyrelsen. Den kommer att ligga på en grund för det fortsatta arbetet med kompetensförsörjning.

Ett arbetsgivarlöfte har tagits fram och kommunicerats på kommunens externa webb, tillsammans med en film som genom några medarbetare illustrerar löftet. Prioriterade yrkesgrupper har identifierats, intervjuer har genomförts med medarbetare inom dessa grupper och kommer att ligga till grund för riktade kompetensförsörjningsinsatser.

Kommunen har rekryteringsutmaningar inom vissa yrkesgrupper såsom sjuksköterskor, undersköterskor, fysioterapeuter, behöriga lärare och förskollärare. Det finns även svårigheter att rekrytera personer med specialkompetens inom bygg- och fastighetsbranschen. Det behövs riktade insatser för att attrahera yngre medarbetare till kommunens verksamheter.

Förväntad utveckling

Kommunledningskontoret har tagit fram en ny befolkningsprognos som ligger till grund för beräkning av skatteintäkter, volymökningar i verksamheterna samt behov av verksamhetslokaler. Till grund för befolkningsprognosen ligger kommunfullmäktiges beslut om Program för bostadsbyggande. Programmet är femårigt och det som anges är målsättningen avseende byggstartar för planerade bostadsprojekt.

Därefter har stadsbyggnadskontoret i dialog med kommunledningskontoret bedömt färdigställandet av bostäder per år under programperioden samt för perioden 2026-2030. De förväntat färdigställda objekten ligger till grund för befolkningsprognosen. För år 2021 bedöms befolkningen öka med 652 till 50 773 invånare, och år 2022 öka med 966 till 51 739 invånare.

Befolkningen antas fortsätta öka under hela prognosperioden som följd av bostadsbyggandet och ett ökat barnafödande. De stora barnkullarna födda i slutet av 1980-talet och början av 1990-talet når under perioden de åldrar då barnafödandet är högt. Det väntas ge upphov till något av en ny ”babyboom” under 2020-talet. För riket väntas denna nya topp i barnafödandet nå sin kulmen år 2029 medan antalet födda i kommunen väntas öka under hela perioden då bostadsbyggandet ger en inflyttning av personer i barnafödande åldrar.

Under 2021 planerar kommunens bostadsbolag AB SigtunaHem att påbörja nyproduktion, Höskullen i Sigtuna stadsängar och Stationshusen vid Sätuna torg. Vidare kommer förnyelseprojektet i bostadsområdet Norrbacka, vilket (netto) förväntas öka antalet lägenheter med cirka sjuttio.

Personer i åldersgruppen 85 år eller äldre ökar under hela prognosperioden. Fram till år 2025 antas antalet personer som är 85 år eller äldre att ha ökat med drygt 280 personer och fram till 2030 är ökningen 590 personer jämfört med år 2020.

År 2020 var den demografiska försörjningskvoten i Sigtuna kommun 70, vilket innebär att 100 personer förutom sig själva skulle försörja ytterligare 70 personer. Inflyttningen av unga innebär att kvoten är närapå oförändrad närmaste åren för att därefter öka något i slutet av prognosperioden när 60-talisterna når 65 års ålder.

Coronapandemin har påverkat samhällsekonomin under 2020 med sjunkande sysselsättning och en ökande arbetslöshet som riskerar att öka ytterligare under 2021. Staten har under pandemin vidtagit omfattande åtgärder och stöd till företag, kommuner och regioner. Den ekonomiska politiken från regering och riksdag fortsätter att ge stöd för återhämtningen under 2021 men reduceras successivt åren därefter och det bedöms dröja innan lågkonjunkturen är över. När konjunkturen stabiliseras kommer kraven att bli starkare på staten att följa det finanspolitiska regelverket. Sveriges Kommuner och Regioner (SKR) bedömer i sin prognos i december 2020 att det rådande svaga konjunkturläget i Sverige kommer att stärkas under 2021. Den fortsatta återhämtningen kommer dock dämpas av att smittspridningen under november/december 2020 snabbt har eskalerat, likaså av de åtföljande restriktionerna. Detta medför ett tillfälligt bakslag i återhämtningen, och en svag inledning av 2021. Att vaccinering mot covid-19 är på väg att inledas i Sverige, liksom globalt, stärker samtidigt konjunkturutsikterna för den andra halvan av året, och än mer utsikterna för 2022. Skatteunderlagsprognosen vilar på ett scenario med en utdragen återhämtning av den svenska samhällsekonomin och ett normalt konjunkturläge nås inte förrän 2024. Sammantaget beräknas arbetsmarknadens återhämtning dock dröja.

SKR cirkulär 21:12, 2021-02-18, Budgetförutsättningar för åren 2020-2024, med skatteunderlagsprognoser för kommunsektorn ligger till grund för bedömning av skatteintäkter, generella statsbidrag och utjämning i kommundirektörens budgetförslag för 2022.

Jämfört med den prognos SKR presenterade i december (cirkulär 20:57) räknar SKR nu med starkare utveckling av skatteunderlaget 2020–2022 men svagare 2023. Upprevideringen beror främst på att arbetade timmar utvecklades starkare i slutet av 2020 än SKR väntade sig och att det också finns skäl att tro på starkare utveckling under andra halvåret 2021. Det innebär svagare sysselsättningsutveckling 2023 än i förra beräkningen, eftersom bedömningen av antalet arbetade timmar när arbetsmarknaden nått balans inte har ändrats nämnvärt.

Såväl BNP som sysselsättning antas dock få bättre fart under andra halvan av 2021. Avgörande för utvecklingen blir naturligtvis pandemin, hur smittspridning, vaccinationsprogram och restriktioner fortlöper världen över. Prognososäkerheten bedöms vara ännu högre än normalt. Skatteunderlagsprognosen vilar på ett scenario med en utdragen återhämtning av den svenska samhällsekonomin, där ett balanseerat konjunkturläge inte nås förrän 2024. Det låga resursutnyttjandet i nuläget innebär en potential för hög BNP-tillväxt, när återhämtningen väl tar fart igen. Därför beräknas BNP-tillväxten ligga klart högre än den trendmässiga vid en sådan uppgångsfas, vilket medför en åtföljande förstärkning av sysselsättningen och det kommunala skatteunderlaget. Sammantaget beräknas dock återhämtningen för antalet sysselsatta bli utdragen. Andelen arbetslösa bedöms uppgå till dryga 8 procent, som genomsnitt de kommande tre åren.

Finansiella rapporter

Resultaträkning

Mnkr	Not	Koncernen		Kommunen		
		Bokslut	Bokslut	Bokslut	Budget	Bokslut
		2020	2019	2020	2020	2019
Verksamhetens intäkter	3	1 189,7	1 086,3	577,0	591,8	539,3
Verksamhetens kostnader	4	-3 436,0	-3 311,8	-3 072,9	-3 191,6	-2 957,6
Avskrivningar	5	-318,6	-272,8	-192,1	-172,0	-165,5
Verksamhetens nettokostnader		-2 565,0	-2 498,3	-2 688,0	-2 771,8	-2 583,8
Skatteintäkter	6	2 140,5	2 119,1	2 140,5	2 177,1	2 119,1
Statsbidrag	7	725,7	532,0	725,7	656,7	532,0
Verksamhetens resultat		301,2	162,5	178,2	62,0	67,3
Finansiella intäkter	8	4,1	4,8	18,0	15,0	16,5
Finansiella kostnader	9	-49,8	-49,1	-15,9	-26,7	-17,3
Resultat efter finansiella poster		255,5	108,5	180,3	50,3	66,5
Extraordinära poster	10	0,0	-25,0	0,0	0,0	-25,0
Årets resultat		255,5	83,5	180,3	50,3	41,5
Justering enligt balanskravsutredning				0,0	0,0	0,0
Balanskravsresultat				180,3	50,3	41,5
Finansiella nyckeltal						
Årets resultat i förhållande till skatteintäkter och statsbidrag (%)				6,29 %	1,78 %	1,57 %
Årets resultat exkl. exploateringsvinster i förhållande till skatteintäkter och statsbidrag (%)				4,96 %	1,78 %	1,38 %
Nettokostnaderna andel av skatteintäkter och statsbidrag (%)				93,8 %	97,8 %	97,5 %

I november 2019 fastställdes budget för 2020. Under år 2020 gjordes en budgetjustering enligt KF § 60 (2020-06-17). Budgeten utökades för generella statsbidrag med 24,8 mnkr och kommunstyrelsens anslag för omställningskostnader tillfördes motsvarande belopp.

Balansräkning

Balansräkning

Mnkr	Not	Koncernen		Kommunen	
		2020-12-31	2019-12-31	2020-12-31	2019-12-31
Tillgångar					
Anläggningstillgångar					
		5,6	2,3	-	-
Immateriella anläggningstillgångar					
Materiella anläggningstillgångar					
- mark, byggnader och tekniska anläggningar	11	7 093,4	6 695,9	2 972,4	2 699,6
- maskiner och inventarier	12	384,2	161,8	124,0	132,1
Finansiella anläggningstillgångar	13	71,4	90,4	160,2	167,4
Summa anläggningstillgångar		7 554,6	6 950,4	3 256,6	2 999,1
Omsättningstillgångar					
Exploateringsfastigheter och förråd	14	67,3	123,8	66,3	122,8
Fordringar	15	242,5	273,6	193,4	219,7
Kortfristiga placeringar	16	0,1	0,1	0,1	0,1
Kassa och bank	17	424,8	275,3	261,4	180,3
Summa omsättningstillgångar		734,7	672,8	521,2	522,9
Summa tillgångar		8 289,3	7 623,2	3 777,8	3 522,0
Eget kapital, avsättningar och skulder					
Eget kapital	18	2 121,0	1 879,6	1 170,3	989,9
- därav årets resultat		255,5	83,5	180,3	41,5
Avsättningar					
Avsättningar för pensioner, m.m.	19	454,9	404,3	424,8	375,3
Andra avsättningar	20	65,7	25,0	24,3	25,0
Summa avsättningar		520,6	429,3	449,1	400,3
Skulder					
Långfristiga skulder	21	4 576,6	4 577,5	1 471,2	1 667,7
Kortfristiga skulder	22	1 071,1	736,8	687,2	464,1
Summa skulder		5 647,7	5 314,3	2 158,4	2 131,8
Summa eget kapital, avsättningar och skulder		8 289,3	7 623,2	3 777,8	3 522,0
Panter och ansvarsförbindelser					
- Ansvarsförbindelser, borgensåtaganden	23	802,4	813,9	3 323,3	2 554,3
- Ansvarsförbindelser, pensioner och leasing	24, 25	1 883,4	1 954,7	1 737,3	1 813,1
Summa panter och ansvarsförbindelser		2 685,8	2 768,6	5 060,6	4 367,4

Tabellen fortsätter på nästa sida

Fortsättning från föregående sida

Mnkr	Not	Koncernen		Kommunen	
		2020-12-31	2019-12-31	2020-12-31	2019-12-31
Finansiella nyckeltal					
Balanslikviditet		0,69	0,91	0,76	1,13
Soliditet		25,6 %	24,7 %	31,0 %	28,1 %
Skuldsättningsgrad (inkl. avsättningar)		73,6 %	75,0 %	68,4 %	71,2 %
Långfristiga lån i förhållande till anläggningstillgångar		60,6 %	65,9 %	45,2 %	55,6 %

Kassaflödesanalys

Mnkr, indirekt metod	Koncernen		Kommunen	
	2020	2019	2020	2019
Den löpande verksamheten				
Rörelseresultat före finansiella poster	301,2	137,1	178,2	42,3
Avskrivningar	318,6	272,8	192,1	165,5
Realisationsvinster	-	-1,6	-	-
Förändring av avsättningar	91,3	54,0	48,8	53,8
Värdesäkring av pensionsskuld	-7,7	-9,3	-7,6	-9,3
Justering för poster som inte ingår i kassaflödet	-41,1	10,0	-	10,0
Erhållen ränta	1,6	2,4	0,9	0,9
Erhållna utdelningar	2,5	2,4	9,5	9,5
Erhållna borgensavgifter	-	-	7,6	6,1
Erlagd ränta	-42,1	-39,8	-8,0	-8,0
Kassaflöde från den löpande verksamheten före förändring av rörelsekapitalet	624,3	428,0	421,2	270,8
Ökning(-)/Minskning(+) av förråd och exploateringsfastigheter	56,5	-39,1	56,5	-39,4
Ökning(-)/Minskning(+) av kundfordringar	35,5	-14,2	29,3	-18,8
Ökning(-)/Minskning(+) av övriga kortfristiga fordringar	-4,4	66,6	-2,8	72,5
Ökning(+)/Minskning(-) av leverantörsskulder	102,1	-27,3	-0,9	-11,9
Ökning(+)/Minskning(-) av övriga kortfristiga rörelseskulder	232,2	62,7	224,0	31,5
Kassaflöde från den löpande verksamheten	1 046,2	476,4	727,1	304,7
Investeringsverksamheten				
Investeringar i materiella anläggningstillgångar	-926,4	-1 274,1	-470,2	-322,2
Erhållna investeringsbidrag	3,5	8,5	3,5	8,5
Sålda immateriella tillgångar	-	2,0	-	-
Sålda materiella anläggningstillgångar	11,1	513,1	2,2	4,3
Utrangerade materiella anläggningstillgångar	8,3	5,9	7,8	5,9
Investeringar i finansiella anläggningstillgångar	-	-15,7	-	-15,7
Amorteringar av finansiella anläggningstillgångar	-	25,0	-	-
Sålda finansiella anläggningstillgångar	7,7	0,1	7,2	-
Kassaflöde från investeringsverksamheten	-895,8	-744,5	-449,5	-319,2
Finansieringsverksamheten				
Nyupplåning	35,6	381,4	-	150,0
Amortering av lån	-	-	160,0	-
Amortering av säkerhet från exploateringsbolag	-36,5	-	-36,5	-
Amortering av fordran	-	-	-	-
Kassaflöde från finansieringsverksamheten	-0,9	381,4	-196,5	150,0
Årets kassaflöde	149,5	113,6	81,1	135,5
Likvida medel vid årets början	275,3	161,7	180,3	44,8
Likvida medel vid årets slut	424,8	275,3	261,4	180,3

Notförteckning

Not 1 redovisningsprinciper

Årsredovisningen är upprättad i enlighet med Lag (2018:597) om kommunal bokföring och redovisning samt Rådet för kommunal redovisning (RKR). Inga avvikelser har gjorts.

Koncernen

Kommunkoncernen består av följande koncernföretag: AB SigtunaHem, Sigtuna Vatten och Renhållning AB, Energioperatörerna AB, Tagun AB och Räddningstjänsten Attunda.

Inga förändringar i sammansättningen av kommunkoncernen har skett under räkenskapsåret. Kommunen äger samtliga aktier i de fyra bolagen, medan andelen i räddningstjänsten är 21,4 procent.

För redovisningsprinciper i bolagen hänvisas till respektive bolags årsredovisning.

Bolag med ägarintresse	Ägarandel
Destination Sigtuna AB	40 %
Sigtuna Återvinning AB	9,7 %
Stockholmsregionens Försäkring AB	4,1 %
AB Vårljus	0,71 %
Airport City Stockholm AB	33,3 %
Norrvatten	6,88 %
Käppalaförbundet	10,2 %
Kommuninvest i Sverige AB	0,77 %

De intressen som finns i de delägda företagen är verksamhetsrelaterade.

Destination Sigtuna AB är ett bolag vars syfte är att utveckla besöksnäringen i kommunen samt bedriva turistbyråverksamhet.

Stockholmsregionens Försäkring AB är ett gemensamt företag mellan kommuner i Stockholmsregionen där delägarna försäkrar framför allt fastigheter.

Sigtuna Återvinning AB ansvarar för deponihantering vid sottippar inom kommunen.

AB Vårljus representerar ett gemensamt kommunalt ägande av hem för vård och boende inom socialförvaltningens verksamhetsområde.

Airport City Stockholm AB bedriver utveckling i Arlandaregionen.

För Norrvatten och Käppalaförbundet utgår kommunens intresse från att dessa bedriver verksamhet för vatten respektive avlopp och Sigtunas andel baseras på den mängd vatten vi köper respektive levererar till aktuellt företag/förbund.

Kommuninvest i Sverige AB bedriver finansiell verksamhet bland kommuner, regioner och dessas bolag. Sigtuna kommuns långfristiga upplåning sker i allt väsentligt från Kommuninvest.

Utvecklad praxis inom området anger för kommunal verksamhet en tumregel om ett aktieinnehav om tjugo (20) procent för att bolaget ska ingå i en sammanställd redovisning. En vidare definition gör gällande att kommunen ska kunna utöva ett väsentligt inflytande i de bolag som ingår i redovisningen.

I den sammanställda redovisningen har Destination Sigtuna AB och Airport City Stockholm AB utelämnats med hänsyn till bolagens ringa påverkan på den sammanställda redovisningen.

Anläggningstillgångar

Den immateriella anläggningstillgången avser AB SigtunaHem.

Materiella anläggningstillgångar är upptagna till anskaffningsvärde minus avskrivning och nedskrivning

när så skett. Avskrivning sker från den tidpunkt tillgången tas i bruk. Avskrivning sker linjärt med utgångspunkt från ursprungligt anskaffningsvärde och planerad livslängd/nyttjandeperiod.

Löpande under året och vid upprättande av boksluten sker en genomgång tillgångarna, varvid såväl större som mindre tillgångsposter blir föremål för individuella bedömningar. När en tillgångs värde väsentligt och varaktigt gått ned sker nedskrivning.

För kommunen gäller att aktiverade tillgångar har ett anskaffningsvärde som överstiger ett prisbasbelopp.

Avskrivningstiderna varierar i koncernen, bland annat på tillgångarnas varierande karaktär.

Generellt gäller följande avskrivningstider:

- byggnader och tekniska anläggningar 10-100 år,
- gator, vägar, gång och cykelvägar 15-30 år,
- maskiner och inventarier 3-10 år.

Komponentavskrivning används för byggnader och tekniska anläggningar samt gator, vägar, gång och cykelvägar. Kommunen och respektive bolag har egna modeller för komponentavskrivning, vilka framgår av respektive enhets årsredovisning. Kommunens komponentindelning utgörs av åtta komponenter (mark, markanläggning, stomme, tak, fasad, värme och sanitet, el och invändigt bygg) med varierande avskrivningstider.

Koncernens genomsnittliga nyttjandetid i förhållande till anläggningarnas anskaffningsvärden motsvarar 34,4 år. Motsvarande tal för kommunen är 24,5 år.

Finansiella anläggningstillgångar består huvudsakligen av aktier och långfristig utlåning. Tillgångarna värderas till nominella belopp, dock aktierna i två fall inklusive överkurs. Från och mer år 2019 tas insatskapitalet i Kommuninvest ekonomisk förening (endast) upp till anskaffningsvärdet.

Omsättningstillgångar

Värdering sker, i allt väsentligt, enligt den så kallade lägsta värdets princip, det vill säga till det lägsta av anskaffningsvärde och verkligt värde på balansdagen (31 december).

Exploateringsfastigheter redovisas som omsättningstillgång från den tidpunkt erforderliga beslut fattats och ett projekt påbörjats.

Kundfordringar (högst ett år gamla) och övriga kortfristiga fordringar är upptagna till det belopp varmed de beräknas inflyta.

Pensioner

Avsättning för pensionsåtaganden, det vill säga intjänade och avtalade åtaganden för framtida pensionskostnader inklusive särskild löneskatt, kostnadsförs i anslutning till intjänandet (från och med 1998) eller efter särskilt beslut (exempelvis visstids-pensioner). Den del av kostnadsförda pensioner som betalas ut som individuell del (inklusive lagstadgade avgifter under året) redovisas som kortfristig skuld och regleras i mars månad kommande år. Övrig del (enligt KAP-KL) redovisas som avsättning.

Avsättningen avser intjänad förmånsbestämd ålderspension, värdesäkring av tidigare intjänade pensionsrättigheter och avtalade garanti- och visstidspensioner inklusive lagstadgade avgifter.

Avsättning till pensioner värderas enligt RIPS i enlighet med RKR 10.

Förpliktelser för särskild avtals-/ålderspension som inte regleras enligt RIPS är nuvärdesberäknade. För avtal med samordnings-klausul utgår beräkningen från de förhållanden som är kända vid bokslutstillfallet. Om inget annat är känt, görs beräkningen utifrån att ingen samordning kommer att ske.

Pensioner som intjänats före 1998 (inklusive värdesäkring) redovisas enligt den kommunala bokförings- och redovisningslagen som ansvarsförbindelse. Beloppet är inklusive löneskatt.

Avsatta medel för pensioner (skuldbokförda) tillsammans med de pensionsutfästelser som redovisas som ansvarsförbindelse, har efter beslut i kommunfullmäktige återlånats och använts till finansiering av

kommunens tillgångar.

Långfristiga skulder

De långfristiga skulderna avser upplåning i banker och kreditinstitut (framför allt Kommuninvest) och är upptagna till nominella belopp.

Den tidigare säkerheten mot exploateringsföretag har lösts under år 2020.

Leasing

Leasingen avser operationell leasing och omfattar hyror av verksamhetslokaler, inventarier och maskiner.

Intäkter

Kommunen har under året 2020 bytt redovisningsprincip och redovisar numera intäkterna enligt Rådet för kommunal redovisning (RKR) rekommendation R2.

Skatteintäkterna är periodiserade utifrån den prognos som Sveriges Kommuner och Regioner (SKR) publicerade i december 2019.

Generella statsbidrag och utjämning specificeras med särskilda upplysningar om välfärdssatsning och engångsbidrag från staten till följd av pandemin.

Intäkter från exploateringsverksamhet ingår som del av verksamhetens intäkter.

Driftredovisningen

Löner har belastats med ett personalomkostnadspålägg på 40,15 procent.

Internhyror för lokaler debiteras respektive verksamhet med självkostnader för drift- och kapitalkostnader. Kapitalkostnaden beräknas som annuitetshyra och med en ränta på för närvarande en procent. Verksamheterna betalar dessutom för vatten, el och sophämtning utifrån förbrukning.

Gemensam central administration som ekonomi, personal och upphandling fördelas inte ut på de olika verksamheterna.

Däremot budgeteras centrala resurser för ökade kostnader för löner, lokaler och volymförändringar, vilka senare fördelas till verksamheterna efter uppföljning under innevarande verksamhetsår.

Beträffande driftredovisningen utöver vad som framgår av Redovisningsprinciperna, hänvisas till förvaltningsberättelsen.

Investeringsredovisningen

Investeringarna avser verksamhetsfastigheter/lokaler, infrastruktur (gator, vägar, park, lek och naturvård), IT och övriga inventarier. Anslagsbindningen i Mål och budget är på samma nivå.

I Mål och budget fastställs en investeringsbudget för det närmast kommande året. Vidare framgår även planerade budgetbelopp för de därefter två kommande åren. I den långtidsplan som ingår i Mål och budget framgår även investeringsbehov för ytterligare tre år.

Den av kommunfullmäktige fastställda investeringsbudgeten grundas på bedömda investeringsutgifter på projektnivå. Den under året löpande uppföljningen sker också på denna nivå.

Not 2 Uppskattningar och bedömningar

Andra avsättningar

Denna post, not 20, avser en garantiförpliktelse i form av en avsättning till sopanläggningen Rävsta deponi år 2019 för sanering.

Exploatering

Kommunen har för närvarande fjorton större och mindre exploateringsprojekt. Bland de större projekten kan nämnas Västra Rosersberg, Arlandastad och Midgårdsdalen.

Avseende färdigställandegrad kan noteras att pågående exploateringsprojekt färdigställs löpande, det vill säga det föreligger olika slutdatum. Flertalet projekt bedöms färdigställas inom en tidsperiod mellan ett och tio år.

Beträffande fördelningsnycklar mellan tillgångsslag kan noteras att i anslutning till markförsäljning fördelas markens anskaffningsvärde i förhållande till den sålda delen av den berörda juridiska fastigheten.

Jämförelsestörande poster

Inga jämförelsestörande poster anges vare sig i resultat- eller balansräkningen.

Bolagsskatt redovisas från och med årets bokslut som verksamhetens kostnader. I 2019 års årsredovisning redovisades bolagsskatten på egen rad.

Riktade statsbidrag

Barn- och ungdomsnämnden

Ersättningar från Skolverket består av både riktade till specifika åtgärder och av mer allmän natur. Intäkter bokas upp med minimal risk för återbetalning.

Individ- och familjeomsorgsnämnden

Ersättningar från Migrationsverket avseende transitydgn och bidrag för asylsökande bokas upp endast i den omfattning där säkerheten för att medlen ska inflyta är stor.

Utbildnings- och arbetsmarknadsnämnden

Ersättningar från Migrationsverket för såväl nyanlända som asylpeng för gymnasie-elever har minskar betydligt. Däremot har yrkesutbildningen för vuxna ökat till följd av pandemin. Även den statliga ersättningen har ökat, från 50 till 100 procent. Uppbokningar av statsbidragen görs med hög grad av försiktighet.

Not 3 Verksamhetens intäkter

Verksamhetens intäkter

Not 3 verksamhetens intäkter	Kommunkoncernen		Kommun	
	2020	2019	2020	2019
mnr				
Försäljningsintäkter	23,7	32,2	23,6	31,7
Taxor och avgifter	233,2	226,0	95,1	96,8
Hyror och arrenden	511,1	496,5	47,1	50,9
Brandkåren Attunda, kommunbidrag	41,0	40,4	-	-
Bidrag och kostnadsersättning från staten	259,2	234,9	259,0	234,7
EU-bidrag	10,3	9,3	10,3	9,3
Övriga bidrag	8,9	11,6	8,2	11,1
Försäljning av verksamhet och konsulttjänster	95,9	104,8	95,6	98,0
Intäkter från exploateringsverksamhet	38,1	5,0	38,1	5,0
Övriga verksamhetsintäkter	53,3	7,6	-	1,8
Interna poster	-85,0	-82,0	-	-
Summa verksamhetens intäkter	1 189,7	1 086,3	577,0	539,3

Not 4 Verksamhetens kostnader

Verksamhetens kostnader kommunkoncernen

Not 4 Verksamhetens kostnader	Kommunkoncernen		Kommunen	
	2020	2019	2020	2019
mnr				
Personalkostnader exkl. pensionskostnader	1 611,9	1 660,0	1 514,5	1 560,8
Pensionskostnader	190,3	166,6	178,0	159,4
Lämnade bidrag	75,5	69,6	75,5	69,6
Köp av huvudverksamhet	712,5	612,7	711,7	612,1
Lokal- och markhyror	171,5	176,4	168,4	172,3
Material, tjänster och övriga verksamhetskostnader	521,3	504,4	252,7	216,9
Bolagsskatt	21,3	9,7	-	-
Övriga verksamhetskostnader	216,7	194,4	172,1	166,6
Interna poster	-85,0	-82,0	-	-
Summa verksamhetens kostnader	3 436,0	3 311,8	3 072,9	2 957,7

Not 5 Av- och nedskrivningar

Not 5 Av- och nedskrivningar	Kommunkoncern		Kommun	
	2020	2019	2020	2019
Avskrivning byggnader och anläggningar	253,6	235,8	148,4	138,3
Avskrivning maskiner och inventarier	45,7	37,0	30,6	27,2
Nedskrivning byggnader och anläggningar	19,3	-	13,1	-
Summa av- och nedskrivningar	318,6	272,8	192,1	165,5

Not 6 Skatteintäkter

Not 6 Skatteintäkter	Kommunkoncernen		Kommunen	
	2020	2019	2020	2019
Preliminär kommunal-skatt	2 184,6	2 141,0	2 184,6	2 141,0
Preliminär slutavräkning innevarande år	-34,9	-23,0	-34,9	-23,0
Slutavräkningsdifferens föregående år	-9,2	1,1	-9,2	1,1
Summa skatteintäkter	2 140,5	2 119,1	2 140,5	2 119,1

Not 7 Generella statsbidrag och utjämning

Not 7 Generella statsbidrag och utjämning	Kommunkoncernen		Kommunen	
	2020	2019	2020	2019
Inkomstutjämning	404,1	382,6	404,1	382,6
Kostnadsutjämning	122,3	57,0	122,3	57,0
Regleringsbidrag	49,9	33,7	49,9	33,7
Kommunal fastighetsavgift	75,0	72,6	75,0	72,6
Avgift för LSS-utjämning	-28,5	-32,1	-28,5	-32,1
Välfärdssatsning	11,3	-	11,3	-
Summa generella statsbidrag och utjämning	634,1	513,8	634,1	513,8

Not 8 Finansiella intäkter

Not 8 Finansiella intäkter	Kommunkoncernen		Kommunen	
	2020	2019	2020	2019
Utdelningar från koncernföretag	-	-	7,0	7,0
Utdelningar på aktier och obligationer	2,5	2,5	2,5	2,5
Ränteintäkter	1,6	2,3	0,9	0,9
Borgensavgifter	-	-	7,6	6,1
Summa finansiella intäkter	4,1	4,8	18,0	16,5

Not 9 Finansiella kostnader

Not 9 Finansiella kostnader	Kommunkoncernen		Kommunen	
	2020	2019	2020	2019
Räntekostnader på lån	41,7	39,1	7,9	7,4
Finansiella kostnader, förändring av pensionsavsättningar	7,7	9,4	7,6	9,3
Övriga finansiella kostnader	0,4	0,6	0,4	0,6
Summa finansiella kostnader	49,8	49,1	15,9	17,3
Genomsnittlig upplåningsränta	-	-	0,50 %	0,49 %

Not 10 Extraordinära kostnader

Not 10 Extraordinära poster	Kommunkoncernen		Kommunen	
	2020	2019	2020	2019
Avsättning Rävsta deponi	-	25,0	-	25,0
Summa extraordinära poster	-	25,0	-	25,0

Not 11 Mark, byggnader och tekniska anläggningar

Not 11 Mark, byggnader och tekniska anläggningar	Kommunkoncernen		Kommunen	
	2020	2019	2020	2019
Ingående anskaffningsvärde	8 941,0	8 478,6	3 956,9	3 694,1
Inköp	865,6	717,8	448,1	285,0
Investeringsbidrag	-3,5	-8,5	-3,5	-8,5
Utrangeringar	-31,1	-	-18,2	-
Överföringar/omklassificeringar	-10,3	-13,7	-10,3	-13,7
Utgående anskaffningsvärde	9 761,7	9 174,2	4 373,0	3 956,9
Ingående ack. avskrivningar	-2 420,3	-2 242,0	-1 257,3	-1 119,0
Utrangeringar	5,6	-	5,1	-
Årets avskrivningar	-253,6	-236,3	-148,4	-138,3
Utgående ack. avskrivningar	-2 668,3	-2 478,3	-1 400,6	-1 257,3
Utgående redovisat värde	7 093,4	6 695,9	2 972,4	2 699,6
Genomsnittlig nyttjandeperiod	Not 1	Not 1	Not 1	Not 1

Avskrivningar har genomförts enligt fastställd plan, vilken framgår av redovisade redovisningsregler. Utrangeringar/Nedskrivningar avser avyttrad mark och utrangerade anläggningstillgångar.

Not 12 Maskiner och inventarier

Not 12 Maskiner och inventarier	Kommunkoncernen		Kommunen	
	2020	2019	2020	2019
Ingående anskaffningsvärde	678,0	362,8	328,9	289,1
Inköp	60,8	43,7	22,1	37,2
Utrangeringar	-1,5	-1,2	-	-1,2
Överföringar	0,4	3,8	0,4	3,8
Utgående anskaffningsvärde	737,7	409,1	351,4	328,9
Ingående ack. avskrivningar	-311,5	-221,2	-196,8	-170,4
Utrangeringar	3,7	0,8	-	0,8
Årets avskrivningar	-45,7	-26,9	-30,6	-27,2
Utgående ack. avskrivningar, nedskrivningar och uttrangeringar	-353,5	-247,3	-227,4	-196,8
Utgående redovisat värde	384,2	161,8	124,0	132,1
Genomsnittlig nyttjandeperiod	Not 1	Not 1	Not 1	Not 1

Avskrivningar har genomförts enligt fastställd plan, vilken framgår av redovisade redovisningsregler.

Not 13 Finansiella anläggningstillgångar

Not 13 Finansiella tillgångar	Kommunkoncernen		Kommunen	
	2020	2019	2020	2019
Aktier och andelar				
AB SigtunaHem	-	-	38,0	38,0
Sigtuna Vatten och Renhållning AB	-	-	0,1	0,1
Tagun AB	-	-	0,1	0,1
Energioperatörerna Enop AB	-	-	0,1	0,1
Räddningstjänsten At-tunda	-	-	3,0	3,0
SIVAB, överkurs	-	-	20,0	20,0
Tagun AB, överkurs	-	-	7,4	7,4
Bostadsrätter, andelar	0,5	0,5	0,5	0,5
Stockholmsregionens Försäkringsbolag AB	4,3	4,3	4,3	4,3
SIVAB, finansiella anl.tillg	4,0	4,5	-	-
AB SigtunaHem, finansiella anl.tillg	45,6	60,8	-	-
Övriga aktier	0,2	0,2	0,2	0,2
Kommuninvest ekonomisk förening	15,7	22,9	15,7	22,9
Interna justeringar	-	-3,9		
Summa aktier och andelar	70,3	89,3	89,4	96,6
Långfristig utlåning				
Tagun AB	-	-	17,8	17,8
AB Sigtunahem, fordran	-	-	1,6	1,6
Sigtuna Vatten och Renhållning AB	-	-	50,3	50,3
Kommuninvest, förlagslån	-	-		7,2
Övrigt	1,1	1,1	1,1	1,1
Summa långfristig utlåning	1,1	1,1	70,8	78,0
Summa finansiella anläggningstillgångar	71,4	90,4	160,2	167,4

Förlagslån till Kommuninvest har lösts under året.

Not 14 Förråd

Not 14 Förråd	Kommunkoncernen		Kommunen	
	2020	2019	2020	2019
Exploaterings-fastigheter	66,3	122,8	66,3	122,8
Varulager	1,0	1,0	-	-
Summa förråd	67,3	123,8	66,3	122,8

Förändringen beror i huvudsak på att åtgärder inom exploateringsområden numera anses utgöra anläggningstillgång. Främst avser det infrastrukturåtgärder i exploateringsområden.

Not 15 Fordringar

Not 15 Fordringar	Kommunkoncern		Kommun	
	2020	2019	2020	2019
Fordringar				
Kundfordringar	82,1	103,8	54,2	83,5
Övriga kortfristiga fordringar	131,5	134,9	113,0	108,0
Förutbetalda kostnader och upplupna intäkter	28,9	34,9	26,2	28,2
Summa fordringar	242,5	273,6	193,4	219,7

Not 16 Kortfristiga placeringar

mnkr	Kommunkoncern		Kommun	
	2020	2019	2020	2019
Övriga kortfristiga placeringar				
Anskaffningsvärde	0,1	0,1	0,1	0,1
Summa kortfristiga placeringar	0,1	0,1	0,1	0,1

Posten avser en anonym till utgrävning av Mariakyrkan i Sigtuna. Aktuella fondmedel kommer att realiseras för att användas enligt givarens önskemål.

Not 17 Kassa och bank

Not 17 Kassa och bank	Kommunkoncern		Kommun	
	2020	2019	2020	2019
Bank och plusgiro	424,8	275,3	261,4	180,3
Summa kassa och bank	424,8	275,3	261,4	180,3

Kommunen har tillsammans med koncernbolagen en gemensam checkräkningskredit på 125,0 mnkr. Krediten utnyttjas ej för närvarande.

Not 18 Eget kapital

Not 18 Eget kapital	Kommunkoncernen		Kommun	
	2020	2019	2020	2019
Ingående eget kapital	1 879,6	1 787,1	989,9	938,4
varav:				
*omstruktureringsåtgärder	107,0	107,0	107,0	107,0
*kompetens/utvecklingsfond och social investeringsfond	11,4	11,4	11,4	11,4
*resultatutjämningsreserv	25,0	25,0	25,0	25,0
Rättelse av tidigare felaktig redovisning	-14,1	10,0	-	10,0
Interna justeringar	-	-1,0	-	-
Årets resultat	255,5	83,5	180,3	41,5
Summa eget kapital	2 121,0	1 879,6	1 170,3	989,9

Not 19 Avsättningar för pensioner och liknande förpliktelser

Not 19 Avsättningar för pensioner och liknande förpliktelser	Kommunkoncern		Kommun	
	2020	2019	2020	2019
mnkr	2020	2019	2020	2019
Ingående avsättning	404,3	375,4	375,3	346,5
Nyintjänad pension, varav				
-förmånsbestämd ålderspension	29,4	29,5	28,5	29,3
-särskild ålderspension	1,8	-8,4	1,8	-8,4
Ränte- och basbeloppsuppräknings	8,2	8,5	8,2	8,5
Ändring av försäkringstekniska grunder	1,1	-	-1,1	-
Förändring löneskatt	9,8	5,6	9,6	5,6
Årets utbetalningar	-10,4	-8,8	-10,4	-8,8
Övrig post	12,9	2,5	12,9	2,6
Utgående avsättning	454,9	404,3	424,8	375,3

Avsatt till pensioner avser intjänade kompletterings-, efterlevande- och KAP-KL-pensioner där ansvar för framtida fullgörande kvarligger hos kommunen.

Lämnade visstidspensioner kostnadsförs i anslutning till att beslut fattas.

Utredningsgraden (aktualiseringar) är 97 procent.

Enligt PBF och PRF-KL har nio personer förmåner enligt visstidspension, totalt uppgående till 6,1 mnkr.

För förtroendevalda föreligger nya regler från och med år 2015. Den sammantagna skuldförmånen den 31 december 2020 uppgick till 20 tkr.

Not 20 Andra avsättningar

Not 20 Andra avsättningar	Kommunkoncernen		Kommun	
	2020	2019	2020	2019
mnkr	2020	2019	2020	2019
Avsatt för återställande av deponi				
Redovisat värde vid årets början	25,0	25,0	25,0	25,0
lanspråktaga avsättningar	-0,7	-	-0,7	-
Uppskjuten skatt	41,4	-	-	-
Summa andra avsättningar	65,7	25,0	24,3	25,0

Arbetet med att återställa Rävsta deponi pågår enligt plan. Uppskjuten skatt redovisades och fördelades 2019 mellan eget kapital och långfristig skuld.

Not 21 Långfristiga skulder

Not 21 Långfristiga skulder	Kommunkoncern		Kommun	
	2020	2019	2020	2019
Långfristig upplåning i banker och kreditinstitut	4 646,2	4 608,9	1 471,2	1 631,2
Säkerhet mot exploateringsföretag	-	36,5	-	36,5
Intern post	-69,6	-67,9	-	-
Summa långfristiga skulder	4 576,6	4 577,5	1 471,2	1 667,7
Uppgifter om lång och kortfristig upplåning				
Genomsnittlig ränta %			0,50 %	0,49 %
Genomsnittlig kapitalbindningstid, år			2,1	2,3
Kapitalförfall andel av lån				
0 -1 år	20,3 %	28,6 %	28,5 %	29,0 %
1 -5 år	59,0 %	58,3 %	71,5 %	71,0 %
Senare än 5 år	19,2 %	9,7 %	-	-
Ej fastställt alternativt ingen uppgift	1,5 %	3,4 %	-	-
Genomsnittlig räntebindningstid	-	-	2,1	2,3

Förutbetalda intäkter för anläggningsavgifter periodiseras på 50 år, vilket är lika med den vägda genomsnittliga nyttjandeperioden för VA-anläggningen.

Not 22 Kortfristiga skulder

Not 22 Kortfristiga skulder	Kommunkoncern		Kommun	
	2020	2019	2020	2019
Leverantörsskulder	313,2	184,6	119,3	118,4
Personalens skatter, avgifter och avdrag	113,2	109,3	106,2	102,8
Semester och övertids-skuld	81,9	76,7	71,9	67,9
Slutavräkningsdifferens föregående år	32,2	-1,1	32,2	-1,1
Preliminär slutavräkning innevarande år	34,9	23,0	34,9	23,0
Övriga förutbetalda intäkter och upplupna kostnader	481,6	303,9	310,9	133,2
Övriga kortfristiga skulder	14,1	40,4	11,8	19,9
Summa kortfristiga skulder	1 071,1	736,8	687,2	464,1

Ökningen avseende övriga upplupna kostnader och förutbetalda intäkter beror huvudsakligen på nya redovisningsregler avseende infrastrukturåtgärder i exploateringsområden.

Not 23 Panter och därmed jämförliga säkerheter

Not 23 Panter och därmed jämförliga säkerheter	Kommunkoncernen		Kommunen	
	2020	2019	2020	2019
mnr				
Borgensåtagande kommunala bolag				
AB SigtunaHem	573,6	580,0	2 889,4	2 096,3
Sigtuna Vatten och Renhållning AB	-	-	170,0	85,0
Energioperatörerna AB	-	-	1,0	1,0
Övriga borgensförbindelser				
Brandkåren Attunda	-	-	34,1	23,6
Käppalaförbundet	158,3	152,0	158,3	152,0
Kommunalförbundet Norrvatten	70,5	81,9	70,5	81,9
Summa borgensåtagande	802,4	813,9	3 323,3	2 439,8

Kommunen har även ingått en solidarisk borgen såsom för egen skuld för Kommuninvest i Sverige AB:s samtliga nuvarande och framtida förpliktelser. Av bolagets totala förpliktelser per 2020-12-31 utgör kommunens andel 3 883,6 mnr och av dess tillgångar 4 072,5 mnr. Kommunens andel av Kommuninvests samlade nettotillgångar uppgår till 43,3 mnr.

AB SigtunaHem och Sigtuna Vatten och Renhållning AB har gjort investeringar. För att finansiera dessa har nyupplåning mot kommunal borgen skett.

Not 24 Pensionsförpliktelser som inte tagits upp bland skulderna eller avsättningarna

Not 24 Pensionsförpliktelser som inte tagits upp bland skulderna eller avsättningarna	Kommunkoncernen		Kommunen	
	2020	2019	2020	2019
mnr				
Ingående ansvarsförbindelse	833,0	833,6	829,4	829,9
Ränte- och basbeloppsuppräknig	19,0	20,6	19,0	20,6
Ändringar av försäkringstekniska grunder	-3,3	-	-3,3	-
Nyintjänad pension	-11,1	0,7	-11,1	0,7
Årets utbetalningar	-38,2	-36,7	-38,0	-36,6
Löneskatt	-7,5	-0,1	-7,5	-0,1
Övrig post	2,7	14,9	2,7	14,9
Summa ansvarsförbindelse för pensionsförpliktelser	794,6	833,0	791,2	829,4

Not 25 Leasing

Not 25 Leasing	Kommunkoncernen		Kommunen	
	2020	2019	2020	2019
mnkr				
Minimileaseavgifter				
Med förfall inom 1 år	292,2	288,5	165,5	168,8
Med förfall inom 1-5 år	464,0	542,0	448,0	523,7
Med förfall senare än 5 år	332,6	291,2	332,6	291,2
Summa	1 088,8	1 121,7	946,1	983,7

Den ej uppsägningsbara operationella leasingavgifterna uppgick på balansdagen 2020-12-31 till 913,4 mnkr. Det är en minskning från föregående års balansdag med 70,3 mnkr.

Not 26 Justering för ej likviditetspåverkande poster

Not 26 Justering ej likviditetspåverkande poster	Kommunkoncernen		Kommunen	
	2020	2019	2020	2019
mnkr				
Avskrivningar	318,6	272,8	192,1	165,5
Realisationsvinster	-	-1,6	-	-
Utrangeringar	8,3	5,9	8,3	5,9
Gjorda avsättningar	91,3	54,0	67,4	71,9
Värdesäkring av pensionsskuld	-7,6	-9,3	-7,6	-9,3
Övriga ej likviditetspåverkande poster	-41,1	10,0	-	10,0
Summa ej likviditetspåverkande poster	410,6	331,8	260,2	244,0

Not 27 Övriga likviditetspåverkande poster som tillhör den löpande verksamheten

Not 27 Övriga likviditetspåverkande poster som tillhör den löpande verksamheten	Kommunkoncernen		Kommunen	
	2020	2019	2020	2019
mnkr				
Utbetalning av avsättning för pensioner	-10,4	-8,8	-10,4	-8,8
Utbetalning av övriga avsättningar (exkl. bidrag till infrastruktur)	0,7	-	0,7	-
Summa utbetalda avsättningar	-9,7	-8,8	-9,7	-8,8

Not 28 Poster som redovisas i annan sektion

Not 28 Poster som redovisas i annan sektion	Kommunkoncernen		Kommunen	
	2020	2019	2020	2019
mnkr				
Realisationsresultat vid försäljning av anläggningstillgångar	-	-1,6	-	-
Summa poster som redovisas i annan sektion	-	-1,6	-	-

Not 29 Upplysning om upprättande av särredovisningar

Dessa särredovisningar ingår i den sammanställda redovisningen.

Sigtuna Vatten och Renhållning AB (SIVAB AB) ansvarar för VA-redovisningen enligt Lag (2006:412) om allmänna vattentjänster samt renhållning enligt Renhållningslagen (1979:596).

Särredovisningarna finns tillgängliga i SIVAB:s årsredovisning.

Kommunfullmäktige har fastställt reviderade avfalls- respektive VA-taxor som ska tillämpas från och med den 1 januari 2021.

Not 30 Upplysningar om kostnader för räkenskapsrevision

Not 30 Upplysningar om kostnader för räkenskapsrevision	Kommunkoncernen		Kommunen	
	2020	2019	2020	2019
belopp i tkr				
Kostnader för revision				
Sakkunnigt biträde	1 315,1	1 379,9	925,0	698,8
Förtroendevalda revisorer	257,0	291,9	256,9	291,8
Total kostnad för räkenskapsrevision	1 572,1	1 671,8	1 181,9	990,6

Driftredovisning kommun

Tkr	Kostnader	Intäkter	Netto	Budget	Avvikelse	% av budget
Kommunstyrelse						
Kommunstyrelsen	681 476	430 369	251 107	257 789	6 682	97,4 %
Särskild verksamhet därav	636 658	498 830	137 828	121 936	-15 892	113,1 %
<i>exploateringsvinst</i>					38 134	
<i>pensionskostnader, semesterlöneskuld, interna poster m.m</i>					-23 235	
<i>underhållsåtgärder, inventarier av mindre värde och kapitalkostnader</i>					-82 041	
<i>volymreserver</i>					51 250	
Räddningstjänsten	40 542	0	40 542	40 908	366	99,1 %
Anslag oförutsett				3 500	3 500	
Anslag för omställnings-kostnader				27 616	27 616	
Summa kommunstyrelsen	1 358 676	929 199	429 477	451 749	22 272	95,1 %
Nämnder och styrelser						
Kultur- och fritidsnämnd	156 928	20 233	136 695	132 786	-3 909	102,9 %
Barn- och ungdomsnämnd	1 912 427	812 793	1 099 634	1 112 719	13 085	98,8 %
Individ- och familjeomsorgsnämnd	168 916	39 595	129 321	143 004	13 683	90,4 %
Äldre- och omsorgsnämnden	716 991	128 163	588 828	617 893	29 065	95,3 %
Utbildnings- och arbetsmarknadsnämnd	566 023	277 664	288 359	295 479	7 120	97,6 %
Miljö- och hälsoskyddsnämnd	15 150	8 548	6 602	8 799	2 197	75,0 %
Bygg- och trafiknämnd	1 195	0	1 195	1 333	138	89,6 %
Familjerätt	3 609	0	3 609	3 493	-116	103,3 %
Överförmyndare	4 274	0	4 274	4 590	316	93,1 %
Summa nämnder	3 545 514	1 286 995	2 258 519	2 320 096	61 579	97,3 %
Summa samtliga	4 904 189	2 216 196	2 687 993	2 771 845	83 852	97,0 %

Förklaringar till ekonomiska utfall redovisas under avsnittet Budgetföljsambet.

Investeringsredovisning kommun

Under året har investeringar (brutto) i materiella anläggningstillgångar genomförts för 470,2 mnr (322,1 mnr). Investeringsbidrag har erhållits med 3,5 mnr (8,5 mnr). Planenliga avskrivningar har belastat resultatet med 192,1 mnr (165,5 mnr). Dessutom har utrangering av anläggningvärde och förgävesprojekteringar genomförts med 3,2 mnr, respektive 9,8 mnr.

Vid fastställandet av Mål och budget för 2020–2022 uppgick budgeterade investeringar till 411,2 mnr. Under verksamhetsåret har ombudgeteringar genomförts varför investeringsbudgeten totalt omslutit 661,9 mnr (netto), att jämföra med motsvarande genomförda nettoinvesteringarna på 317,1, mnr. De

totala investeringskostnaderna uppgår till ytterligare 149,5 mnkr och avser utgifter i anslutning till exploatering (infrastrukturåtgärder som uppförande av gator mm) som enligt nya redovisningsregler skall anses utgöra en anläggningstillgång i sin helhet och redovisas som investering.

Förändrade förutsättningar i investeringsverksamheten som förseningar och ändrade planeringsförutsättningar har inneburit att investeringar planerade till totalt en utgift av 344,8 mnkr inte genomförts under året. Av de uppskjutna projekten har 145,9 mnkr ombudgeterats till 2021. Av resterande budgeterade medel har genomförda åtgärder klassificerats som underhållsåtgärder och kostnadsbokförts, totalt 68,0 mnkr.

Bland projekt som försenats/uppskjutits ingår bland annat ny-, om- och tillbyggnation av skolor, förskolor, åtgärder på kvartersmark, anläggningar, gator och vägar. De enskilt största objekten som försenats avser uppförande av en ny förskola och skola i Tingvalla, 63,6 mnkr samt utbyte av reningsfilter vid Midgårdsbadets uteanläggning 12,9 mnkr. För de projekt som fullföljts under året finns såväl avvikelser som överensstämmelse mellan de slutliga investeringskostnaderna och fastställd budget. Nedan redovisas hur genomförda investeringar fördelas mellan olika anläggningstyper (belopp i mnkr, netto).

Investeringar, mnkr	Årsbudget	Årsutfall	Avvikelser
Verksamhetsfastigheter, varav	497,2	250,8	246,4
<i>Förskolor</i>	105,5	44,9	60,6
<i>Grundskolor</i>	297,5	186,3	111,2
<i>Myndighetskrav</i>	62,6	16,5	46,1
<i>Verksamhetsanpassningar</i>	28,6	1,2	27,4
<i>Övrigt</i>	3,0	1,9	1,1
Infrastruktur, varav	101,2	43,8	57,4
<i>Gator och vägar</i>	38,5	13,8	24,7
<i>Gång- och cykelvägar</i>	5,5	4,8	0,7
<i>Trafiksäkerhet, tillgänglighet och belysning</i>	13,4	4,5	8,9
<i>Park, lek och naturvård</i>	16,9	10,9	6,0
<i>Övrigt</i>	26,9	9,8	17,1
Övrigt	63,5	172,0	-108,5
Gator, vägar, infrastruktur i exploateringsområden	0,0	149,5	-149,5
IT	27,8	12,5	15,3
Inventarier	35,7	10,0	25,7
Summa	661,9	466,7	195,2

I nedanstående tabell redovisas under året större enskilda pågående investeringsprojekt. Av tabellen framgår för respektive projekt planerad och bedömd totalutgift, årsbudget och utfall samt ackumulerad investeringsutgift per 31 december (belopp i mnkr).

Objekt, mnkr	Planerad totalutgift	Bedömd totalutgift	Årsbudget	Årsutfall	Utfall ackumulerat
Brage förskola	117,0	111,4	17,2	11,6	111,4
Aspackens förskola	93,4	93,4	47,2	29,3	43,5
Steningehöjdens skola, etapp 2	73,0	77,5	44,1	46,7	77,5
Steningehöjdens skola, etapp 3	103,5	103,5	18,6	11,9	13,3
Tingvallaskolan	314,2	314,2	93,9	48,2	54,2
Odensala skola	19,0	19,0	11,0	11,4	15,0
Grundsärskolan	112,0	112,0	17,2	15,5	20,9
Kommunhuset, ventilation	46,8	46,8	20,3	16,5	39,9

Vid årets slut uppgår de samlade materiella anläggningstillgångarnas bokförda värde till 3 096,4 mnkr (2 831,7 mnkr). Tillgångarnas marknadsvärde är svårbedömt med anledning av att tillgångar som vägar, skolor och förskolor etcetera saknar egentligt marknadsvärde. Dessa tillgångars värde ligger i nyttan för den kommunala verksamheten. Innehavet av aktierna i AB SigtunaHem (redovisas som finansiell anläggningstillgång) som är bokfört till 38,0 mnkr, har däremot ett betydligt högre marknadsvärde liksom delar av kommunens markreserv.

Brage förskola och Steningehöjdens skola etapp två är projekt som färdigställt och tagits i bruk under året. Aspbackens förskola och Tingvallaskolan uppförs på samma fastighet och bedrivs i ett samlat projekt. Odensala skola avser en utbyggnad av undervisningsyta. Steningshöjdens skola etapp tre avser en tillbyggnad för årskurs 7-9 elever. Grundsärskolan avser nybyggnad. Merparten av pågående objekt har inriktning mot färdigställande och driftstart höstterminen 2022.

Ombyggnad av ventilationssystemet i kommunhuset bedöms färdigställas våren 2021.

Investeringsredovisning koncernen

Objekt, mnkr	Belopp	Förklaring
Va-anläggning Sigtuna Stadsängar, etapp 2 (SIVAB)	20,5	Utbyggnad vatten- och avloppsnät
Återvinningscentral (SIVAB)	5,0	Ny anläggning
Norrbacka (AB SigtunaHem)	85,9	Omvandling av bostadsområde
Frejgatan (AB SigtunaHem)	51,2	Ombyggnation, stamreovering

Ord och uttryck

Ord och uttryck	Förklaring
Avskrivning	Avskrivning sker från den tidpunkt tillgången tas i bruk. Avskrivning sker linjärt med utgångspunkt från ursprungligt anskaffningsvärde och planerad livslängd/nyttjandeperiod, dock lägst tre år.
Balanslikviditet	Balanslikviditet utgörs av förhållandet mellan omsättningstillgångar och kortfristiga skulder.
Balansräkningen	Balansräkningen ger information om ekonomisk ställning per den 31 december samt hur kapitalet använts (tillgångar) och hur det anskaffats (eget kapital, avsättningar och skulder).
Driftredovisningen	Driftredovisningen visar utfall av kostnader och intäkter i förhållande till budget för de olika nämndernas verksamheter. Redovisningen innehåller såväl externa som interna poster. Interna poster är transaktioner mellan kommunens förvaltningar/enheter.
Investeringsredovisningen	Investeringsredovisningen visar utgifter och inkomster för anskaffning/försäljning av varaktiga tillgångar. Med varaktiga tillgångar avses sådana som har en ekonomisk livslängd som överstiger tre år och ett prisbasbelopp.
Kapitalkostnader	Kapitalkostnader är kostnader för internränta och avskrivningar som beräknas på kommunens anläggningstillgångar. Internräntan är en kostnad som förvaltningarna belastas med för det kapital som är bundet i tillgångarna medan avskrivningar motsvarar den värdeminskning som sker av anläggningstillgångarna.
Kassaflödesanalysen	Kassaflödesanalysen redovisar förändringen av likvida medel. Kassaflödet redovisas i tre steg, den löpande verksamheten, investeringsverksamheten och finansieringsverksamheten.
Nedskrivning av anläggningstillgång	Nedskrivning av anläggningstillgång sker när värdet varaktigt har gått ned och efter individuell prövning.
Nettoinvesteringar	Bruttoinvesteringar med avdrag för de investeringsbelopp som finansieras med offentliga bidrag
Pensionsrättigheter, visstidspensioner	Pensionsrättigheter för visstidspensioner kostnadsförs löpande varefter de uppstår inklusive särskild löneskatt och redovisas enligt gällande rekommendation som avsättning i balansräkningen.
Pensionsrättigheter, nyintjänade	Nyintjänade pensionsrättigheter inklusive särskild löneskatt ingår i verksamhetens kostnader.
Periodisering	Periodisering av intäkter och kostnader sker enligt god redovisningssed. Det innebär att intäkter och kostnader för avsända kundfakturor och erhållna leverantörfakturor tillgodoförts/belastat det verksamhetsår intäkten respektive kostnaden avser.
Exploaterings- och realisationsvinster/-förluster	Exploaterings- och realisationsvinster/-förluster vid försäljning av tillgångar har tillförts eller belastat verksamhetsresultatet och ingår i verksamhetens intäkter eller kostnader. Undantag sker om vinsten eller förlusten inte tillhör den normala verksamheten och uppgår till ett väsentligt belopp. I dessa fall redovisas resultatet som extraordinär intäkt eller kostnad.
Resultaträkningen	Resultaträkningen visar intäkter minus kostnader och ger därmed information om årets ekonomiska resultat, vilket också utgör förändringen av det egna kapitalet.
Skatteintäkter	Skatteintäkter för åren 2019 och 2020 har periodiserats utifrån rekommendationer från Kommunala Redovisningsrådet, och grundas därmed på prognos från Sveriges Kommuner och Regioner.
Skulder	Skulder där syftet med krediten är längre än ett år redovisas som långfristig skuld.
Skuldsättningsgrad	Totala skulder inklusive avsättningsandel av summa tillgångar, uttryckt i procent.
Soliditet	Det egna kapitalets andel av summa tillgångar, uttryckt i procent.
Självfinansieringsgrad	Kassaflödet från den löpande verksamheten dividerat med nettoinvesteringar.
Soliditet inklusive totala pensionsförpliktelser	Eget kapital minus pensionsförpliktelser i ansvarsförbindelsen dividerat med totaltkapital.

Uppdrag

Kommunfullmäktige har i *Mål och budget 2021-2022* lämnat 86 uppdrag till samtliga nämnder. Därtill har sju uppdrag från 2019 återförts två nämnder som tillägg till 2020 års verksamhetsplan. Den sammantagna aktuella statusen för de 93 uppdrag som lämnats är:

- 82 uppdrag har avslutats
- 9 uppdrag är pågående med avvikelse
- 2 uppdrag har inte påbörjats.

Nedan redovisas uppdragsstatus per ansvarig nämnd/styrelse. För detaljer kring uppdragen hänvisas till respektive nämnds/styrelsens verksamhetsrapport.

Kommunstyrelsen

Kommunstyrelsen tilldelades 30 uppdrag i Mål och budget 2020-2022 att genomföra under 2020. Kommunledningskontoret därtill fått två uppdrag från 2019 återförda från kommunstyrelsen. Därtill kommer ett uppdrag (10) som har överförts från kultur och fritidsnämnden till kommunstyrelsen. Det ger totalt 33 uppdrag för året.

- 29 uppdrag är avslutade
- 1 uppdrag är ej påbörjat
- 3 uppdrag är pågående med avvikelse

Barn- och ungdomsnämnden 88+

Barn- och ungdomsnämnden har tilldelats sex uppdrag från kommunfullmäktige. Aktuell uppdragsstatus är:

- 6 uppdrag har avslutats

Bygg- och trafiknämnden

Bygg- och trafiknämnden har tilldelats tolv uppdrag från kommunfullmäktige. Bygg- och trafiknämnden har fem uppdrag från 2019 återförda från kommunstyrelsen. Det ger totalt sjutton uppdrag för året.

Aktuell uppdragsstatus är:

- 13 uppdrag har avslutats
- 4 uppdrag är pågående med avvikelse

Individ och familjeomsorgsnämnden

Individ och familjeomsorgsnämnden har tilldelats åtta uppdrag från kommunfullmäktige. Aktuell uppdragsstatus är:

- 7 uppdrag har avslutats
- 1 uppdrag pågår med avvikelse

Kultur- och fritidsnämnden

Kultur- och fritidsnämnden har tilldelats tretton uppdrag från kommunfullmäktige varav ett är överflyttat till kommunstyrelsen. Aktuell uppdragsstatus är:

- 12 uppdrag har avslutats

Miljö- och hälsoskyddsnämnden

Miljö- och hälsoskyddsnämnden har tilldelats tre uppdrag från kommunfullmäktige. Aktuell uppdragsstatus är:

- 2 uppdrag är avslutade
- 1 uppdrag är pågående med avvikelse

Utbildnings- och arbetsmarknadsnämnden

Utbildnings- och arbetsmarknadsnämnden har tilldelats sju uppdrag från kommunfullmäktige. Aktuell uppdragsstatus är:

- 7 uppdrag har avslutats

Äldre- och omsorgsnämnden

Äldre- och omsorgsnämnden har tilldelats åtta uppdrag från kommunfullmäktige. Aktuell uppdragsstatus är:

- 6 uppdrag har avslutats
- 1 uppdrag ej påbörjat avser samma uppdrag som kommunstyrelsen.

Uppföljning av privata utförare och avtalssamverkan

Privata utförare av kommunal verksamhet

Kommunfullmäktige antog 2018 ett program för uppföljning och insyn av kommunal verksamhet som utförs av privata utförare. I enlighet med programmet har nämnder med sådan verksamhet antagit en plan för 2020 avseende när och på vilket sätt avtal och verksamhet ska följas upp. Den årliga uppföljningsplanen är en del av nämndens verksamhetsplan och redovisas i samband med delårsrapportering, verksamhetsrapportering och årsredovisning.

Privata utförare finns för verksamhet i kommunstyrelsen, kultur- och fritidsnämndens, utbildnings- och arbetslivsförvaltning, individ- och familjeomsorgsnämnden samt inom äldreomsorgsförvaltningen regler.

Under året har en verksamhetsövergång genomförts av hemtjänsten till privata utförare. För avtalen finns en avtalsägare, avtalsansvarig och kvalitetsansvarig. Rutiner för kvalitets- och avtalsuppföljningar har byggts upp under året och en plan är framtagen. Uppföljningen har genomförts enligt den upprättade planen. Vid avvikelse mot avtalet kontaktas leverantören och bristerna dokumenteras.

Individ- och familjeomsorgens beslutade uppföljningsplan har inte kunnat följas då platsbesök har behövt ställas in på grund av coronapandemin. Istället har uppföljningen bestått av faktagranskning av dokument och digitala möten med utförare. Årligen görs kontroller av ramavtalen och att leverantörerna har giltigt tillstånd från Inspektionen för vård och omsorg (IVO).

Utbildnings- och arbetsmarknadsnämndens plan för uppföljning av privata utförare omfattar vuxenutbildningen som ingår i auktorisationssamverkan samt arbetsmarknadsinsatser, som bedrivs inom lagen om valfrihet, LOV. Uppföljningen av vuxenutbildningen försvårades på grund av omställningen till distansundervisning med anledning av coronapandemin. Under hösten lämnade samtliga leverantörer in sina årsrapporter och verksamhetsbesök genomfördes digitalt. Uppföljning av avtal för arbetsmarknadsinsatser inom LOV sker löpande under verksamhetsåret. Vid avvikelse kontaktas leverantören.

Inom kommunstyrelsen har uppföljningen av de privata utförarna genomförts enligt plan för städ- och bevakningstjänster samt källsortering. På grund av coronapandemin har dock några avtalsmöten behövt ställas in eller skjutits fram. Under året har ett digitalt arbetssätt utvecklas för avvikelshantering inom städtjänster.

Inom kultur- och fritidsnämnden så finns många avtal, som är tecknade lång tid tillbaka, med föreningar och utförare som inte omfattas av programmet för uppföljning av privata utförare. Nya leverantörer omfattas av planen. Då många verksamheter har påverkats av coronapandemin och har periodvis varit stängda har inte den beslutade uppföljningsplanen kunnat genomföras i sin helhet.

För att värna om allmänhetens insyn finns en jämförelsetjänst på webben. Där kan jämförelser göras av utförare som bedriver förskolor, skolor och hemtjänst.

Avtalssamverkan

Avtalssamverkan innebär att en eller flera kommuner (eller regioner) genom ett avtal förpliktar sig att utföra frivilliga eller obligatoriska uppgifter åt en eller flera andra kommuner. Detta möjliggör effektivare samarbete även kring smalare frågor där inrättandet av en gemensam nämnd eller kommunalförbund skulle innebära en alltför omfattande administrativ och organisatorisk överbyggnad för att göra ett samarbete lämpligt.

Ansvar för de samverkade uppgifterna stannar på den samverkande kommunen, och kommuner kan endast samverka kring sådana uppgifter som är en angelägenhet för kommunen.

Kommunallagen slår fast kravet på att årligen rapportera samtliga samverkansavtal till kommunfullmäktige.

Kommunstyrelsen svarar i sitt löpande arbete för att ärenden i form av till exempel årsredovisningar

och revisionsberättelser kommer kommunstyrelsen och fullmäktige tillhanda. I de fall då nämnderna/bolagen/förbunden anser att kommunen bör agera, bereda och fatta enskilda beslut i något ärende tillses även att en särskild skrivelse kommer in från aktuellt organ.

Den huvudsakliga delen av uppföljning redovisas i samband med årsredovisningen.

Verksamhetsredovisning

Kommunstyrelsen

Nämndens ansvarsområde

Kommunstyrelsen ska leda och samordna förvaltningen av kommunens angelägenheter och ha uppsikt över övriga nämnders och eventuella gemensamma nämnders verksamhet. Kommunstyrelsen ska också ha uppsikt över de kommunalförbund som kommunen är medlem i.

Kommunstyrelsen har därvid det övergripande ansvaret för hela den kommunala koncernens utveckling och för hela kommunens ekonomiska ställning samt samordnar planeringen och uppföljningen av kommunens ekonomi och verksamheter.

Väsentliga händelser

Stora extra statsbidrag har utbetalats till kommunerna för att kompensera kommunerna för skattebortfall och merkostnader för coronapandemin. Prognosen från Sveriges Kommuner och Regioner (SKR) är att skatteintäkterna inte viker så kraftigt och att de utbetalda statsbidragen och stöden täcker kommunernas merkostnader med råge för år 2020.

Den pågående pandemin har haft stor påverkan på kommunens verksamheter under 2020. Det har inneburet stort fokus på både intern- och extern information, digitalisering och förändrade arbetsätt. Flera verksamheter har fått ställa om till hemarbete enligt Folkhälsomyndighetens rekommendationer. Under början av året aktiverades den centrala krisledningsgruppen och den avvecklades under augusti.

De ekonomiska effekterna som följde i pandemins kölvatten drabbade företagen i Sigtuna hårt, framförallt sektorerna resor, transport och konferens. Företaget Åhléns har beslutat att välja Sigtuna kommun för sitt nya e-handelslager vilket skapar närmare 300 nya arbetstillfällen i kommunen.

Nämndens måluppfyllelse

Målbedömningarna grundar sig på utvecklingen av indikatorerna och de strategiska insatserna som genomförts under året. För målområdet stabil kommunal ekonomi görs bedömningen att det har utvecklats i delvis rätt riktning. Kommunledningskontoret, stadsbyggnadskontoret och Komfast gör alla samma bedömning att målet har utvecklats i delvis rätt riktning. Inom målområdena bra kommunal service och hållbar samhällsutveckling så gör stadsbyggnadskontoret och Komfast bedömningen att målen har utvecklats i rätt riktning. Kommunledningskontoret har däremot bedömt att målen utvecklats i delvis rätt riktning. Inom målområdet attraktiv arbetsgivare gör kommunledningskontoret och Komfast bedömningen att målet har utvecklats i delvis rätt riktning medan stadsbyggnadskontoret gör bedömningen att det har utvecklats i rätt riktning.

Målområde	Nämndens mål	Måluppfyllelse
Stabil kommunal ekonomi	Sigtuna kommun ska ha en ansvarsfull, stabil och långsiktig ekonomi	Utvecklats i delvis rätt riktning
Bra kommunal service	Kommunstyrelsen ska tillhandahålla tjänster av hög kvalitet till lägsta möjliga kostnad	Utvecklats i rätt riktning
Hållbar samhällsutveckling	Våra verksamheter bidrar till en hållbar utveckling av hela Sigtuna kommun	Utvecklats i rätt riktning
Attraktiv arbetsgivare	Kommunen ska vara en attraktiv arbetsgivare	Utvecklats i delvis rätt riktning

Ekonomi

Kommunstyrelsens samlade verksamheter redovisar sammantaget en positiv budgetavvikelse på 22,3 mnkr. Inom kommunstyrelsens olika verksamheter finns betydande budgetavvikelser. Överskott finns avseende avsatta men inte utnyttjade resurser för omställningskostnader i verksamheterna och för oför-

utsedda händelser samt för volymökningar i kärnverksamheterna, totalt 82,1 mnkr. Samtidigt visas betydande överskridande avseende kostnadsförda underhållsåtgärder, inventarier av mindre värde och förvägsprojekteringar med 82,0 mnkr, Dessutom finns överskridande av kostnader för pensioner och semesterlöner med 23,2 mnkr och överskott avseende ej budgeterade exploateringsvinster, 38,1 mnkr.

Vidare redovisas budgetöverskott inom nämnden på 2,3 mnkr på grund av ej genomförda aktiviteter med anledning av coronapandemin. Kommunledningskontoret redovisar ett överskott på 2,5 mnkr, vilket främst beror på ej utnyttjade konsult- och utredningsresurser på grund av coronapandemin. Stadsbyggnadskontoret redovisar ett överskott mot budget på 1,7 mnkr. Detta beror på begränsade kostnader för snöröjning och ett nytt arrendeavtal. Komfast redovisar ett överskott om 0,2 mnkr till följd av ej tillsatta tjänster.

Nämnd	Budget 2020	Utfall 2020	Budgetavvikelse
Kommunstyrelsen	451,7	417,2	22,5

Väsentliga personalförhållanden

Sjukfrånvaron har ökat under året jämfört med 2019. Det beror delvis på coronapandemin men även de rekommendationer som Folkhälsomyndigheten utfärdat att arbetstagare ska stanna hemma vid minsta förkylningssymtom.

Sjukfrånvaro (%)	2020	2019
Kvinnor	5,7	4,9
Män	4,7	4,5
Total sjukfrånvaro	5,3	4,7

Kompetensförsörjning

Kommunstyrelsen verksamheter behöver ha fokus på att attrahera unga medarbetare under 29 år och behålla dem i konkurrens med andra.

Inom kommunstyrelsens förvaltningar finns det svårigheter att rekrytera personer med specialkompetens och erfarenhet inom till exempel inom bygg- och fastighetsbranschen. Det har inneburit att rekryteringar har behövt avbrytas.

Uppdrag

Kommunstyrelsen tilldelades 30 uppdrag i Mål och budget 2020-2022 att genomföras under 2020. Två uppdrag från 2019 återfördes till kommunledningskontoret och stadsbyggnadskontoret för fortsatt genomförande. Ett uppdrag (10) har överförs från kultur och fritidsnämnden till kommunstyrelsen. Det gav totalt 33 uppdrag för året.

- 29 uppdrag är avslutade
- 1 uppdrag är ej påbörjat
- 3 uppdrag är pågående med avvikelse

Bygg- och trafiknämnden

Nämndens ansvarsområde

Bygg- och trafiknämnden har fram till och med 2020 ansvarat för bygglovsfrågor, adresser liksom planering av kommunens gator och dess trafikövervakning.

Väsentliga händelser

Under 2020 fortsatte den höga takten av byggandet för såväl bostäder som verksamheter. Framför allt finns ett stort intresse hos företag inom logistik och handel att etablera sig i kommunen. Den pågående coronapandemin under året har påverkat bygg- och trafiknämndens möten negativt. Tekniska förutsättningar har varit utmanande och vid ett tillfälle fick ett möte ajourneras på grund av tekniska problem.

Nämndens måluppfyllelse

För målet inom målområdet stabil kommunal ekonomi gjordes bedömningen att målet delvis gick i rätt riktning. Bedömningen grundade sig på att bygglov inte kunde hanteras inom de lagstadgade 10 timmarna vilket innebär reducerade avgifter. För målområdena bra kommunal service och hållbar samhällsutveckling gjordes bedömningen att målen utvecklades i rätt riktning. Det baseras på den positiva utvecklingen av indikatorerna samt utifrån de strategiska insatserna som genomförts. Som exempel på strategiska insatser som genomförts kan nämnas arbetet med att effektivisera handläggningstider och deltagandet i projektet serviceresan.

Målområde	Nämndens mål	Måluppfyllelse
Stabil kommunal ekonomi	Sigtuna kommun ska ha en ansvarsfull, stabil och långsiktig ekonomi	Delvis i rätt riktning
Bra kommunal service	Nämnden ska tillhandahålla tjänster av hög kvalitet till lägsta möjliga kostnad	I rätt riktning
Hållbar samhällsutveckling	Våra verksamheter bidrar till en hållbar utveckling av hela Sigtuna kommun	I rätt riktning
Attraktiv arbetsgivare	Inte aktuell för bygg- och trafiknämnden	Inte aktuellt

Ekonomi

Nämnden har haft lägre kostnader på grund av digitala möten och inga utbildningar har genomförts på grund av coronapandemin.

Nämnd	Budget 2020	Utfall 2020	Budgetavvikelse
Nämnd	0,8	0,7	0,1
Administration	0	0	0
Medborgardialog	0,5	0,5	0

Väsentliga personalförhållanden

Ej aktuellt då nämnden inte har några anställda.

Uppdrag

Bygg- och trafiknämnden tilldelades tolv uppdrag från kommunfullmäktige. Bygg- och trafiknämnden har fem uppdrag från 2019 återförda från kommunstyrelsen. Det ger totalt sjutton uppdrag för 2020.

Aktuell uppdragsstatus är:

- 13 uppdrag har avslutats
- 4 uppdrag är pågående med avvikelse

Barn- och ungdomsnämnden

Nämndens ansvarsområde

Barn- och ungdomsnämnden ansvarar för all verksamhet inom kommunens förskolor, grundskolor och fritidshem. För elever med funktionsvariationer finns grundsärskola som läser ämnen och ämnesområdet. I Sigtuna kommun ingår även Naturskolan i barn- och ungdomsnämndens ansvarsområde.

Väsentliga händelser

Coronapandemin har haft stor påverkan på nämndens verksamheter. Under den första tiden fanns en oro för att pandemin skulle komma att påverka kvalitén, tryggheten och trivseln i nämndens verksamheter, men även en oro för att det skulle påverka betygsresultaten. Trots de utmaningar som coronapandemin medförde under vårterminen har avgångseleverna i Sigtuna kommun aldrig tidigare haft så bra resultat som vid terminens slut 2020. Fler elever någonsin tidigare har nått behörighet till gymnasiet, fler har klarat kunskapskraven och det genomsnittliga meritvärdet har ökat.

Coronapandemin har även påverkat verksamheterna negativt på flera olika sätt. Frånvaron bland både personal, barn och elever har under perioder varit mycket hög. Vilket har påverkat arbetsmiljön och utvecklingsarbetet som till viss del har pausats. Fokus under året har varit att i så hög utsträckning som möjligt säkra alla barn och elevers undervisning och omsorg.

Nämndens måluppfyllelse

Inom målområdet stabil kommunal ekonomi görs bedömningen att målet har utvecklats i rätt riktning då nämnden har ett stort överskott. För målen inom målområdet bra kommunal service så är den samlade bedömningen att målen har utvecklats i rätt riktning. Det grundar sig på huvudsakligen på det positiva utfallet av indikatorerna samt arbetet med de strategiska insatserna. Som exempel på strategiska insatser kan nämnas en utökning och förstärkning av de sociala teamen inom nämndens verksamheter. För målet inom hållbar samhällsutveckling görs bedömningen av det har utvecklats i rätt riktning. Till grund för bedömningen är den positiva utvecklingen av indikatorer och nämndens arbete med Agenda 2030. För målet kommunen ska vara en attraktiv arbetsgivare görs bedömningen att det har utvecklats i delvis rätt riktning. Som grund för bedömningen ligger utvecklingen av indikatorerna som samtliga inte når det uppsatta målvärdena samt den ökade sjukfrånvaron.

Målområde	Nämndens mål	Måluppfyllelse
Stabil kommunal ekonomi	Sigtuna kommun ska ha en ansvarsfull, stabil och långsiktig ekonomi	Utvecklas i rätt riktning
Bra kommunal service	Kommunen ska tillhandahålla tjänster av hög kvalitet till lägsta möjliga kostnad	Utvecklas i rätt riktning
	Alla barn och elever når högre resultat	Utvecklas i rätt riktning
	Barn och elever känner trivsel, trygghet och studiero	Utvecklas i rätt riktning
Hållbar samhällsutveckling	Våra verksamheter bidrar till en hållbar utveckling av hela Sigtuna kommun	Utvecklas i rätt riktning
Attraktiv arbetsgivare	Kommunen ska vara en attraktiv arbetsgivare	Utvecklas i delvis rätt riktning

Ekonomi

Ekonomiska resultatet för 2020 för barn- och ungdomsnämnden uppgick till 1 099,6 mnkr vilket är 13,1 mnkr lägre än budgeterat netto, 1 112,7 mnkr. De flesta verksamheter redovisar resultat som är i nivå med eller överskott jämfört med budget. Volymerna har överlag varit lägre än budgeterat samtidigt har pandemin gett ökade kostnader i form av bland annat sjukskrivnings- och vikariekostnader. Utöver detta har barn- och ungdomsnämnden erhållit särskilt stöd för ökade merkostnader under pandemin med 14,9 mnkr. Den kommunala driften bidrar med ett överskott av sin verksamhet.

Nämnd/verksamhetsområde	Budget	Utfall 2020	Budgetavvikelse
Nämnd- och styrelseverksamhet	1,4	1,1	0,3
Förskola	355,3	355,3	0,0
Grundskola inkl. Grundsärskola; därav	719,1	712,9	6,3
Fritidshem	79,4	86,5	-7,1
Förskoleklass	38,6	26,3	12,3
Grundskola	565,5	575,4	-9,9
Grundsärskola	35,7	24,7	11,0
Gemensamt BUF	34,7	30,2	4,4
Gemensamma verksamheter	2,3	2,6	-0,3
Måltidsservice	0,0	-2,5	2,5

Väsentliga personalförhållanden

Den genomsnittliga totala sjukfrånvaron ökade under 2020 jämfört med 2019. Under andra halvan av februari och hela mars år 2020 ökade sjukfrånvaron mycket för att sedan successivt minska till att i juni och juli ligga lägre än 2019 års sjukfrånvaro för samma period. Under senare delen av hösten 2020 har frånvaron återigen ökat jämfört med hösten 2019. Orsaken till den ökade sjukfrånvaron bedöms bero på coronapandemin med dess följdverkningar både av ökad smittspridning samt Folkhälsomyndighetens rekommendationer om att stanna hemma med minsta förkylningssymtom.

	2020	2019
Kvinnor	10,6	9,0
Män	8,4	6,0
Total sjukfrånvaro	10,2	8,5

Kompetensförsörjning

Andelen behöriga lärare/personal behöver öka inom grundskola, förskola och fritidshem. Kompetensförsörjningen i verksamheterna inom barn- och ungdomsförvaltningen behöver förstärkas både på kort och på lång sikt.

Under 2020 har andelen lärare med behörighet inom minst ett ämne inom grundskolan ökat något. Inom fritidshemmen är andelen behöriga grundlärare oförändrad jämfört med föregående år och andelen legitimerade förskollärare har minskat inom förskolan.

Med anledning av den rådande situationen med coronapandemin har rörligheten och rekryteringsaktiviteterna varit låga sedan starten av pandemin i våras.

Uppdrag

Barn- och ungdomsnämnden tilldelades sex uppdrag från kommunfullmäktige.

Aktuell uppdragsstatus är:

- 6 uppdrag har avslutats

Äldre- och omsorgsnämnden

Nämndens ansvarsområde

Äldre- och omsorgsnämnden ansvarar för service, stöd, vård och omsorg till äldre och personer med funktionsnedsättning, samt myndighetsutövning enligt gällande lagstiftning. Lagstiftning som styr nämndens arbete är främst socialtjänstlagen (SoL), lagen om stöd och service till vissa funktionshindrade (LSS) samt hälso- och sjukvårdslagen (HSL). Nämndens verksamhetsområden är äldreomsorg, omsorg för funktionsnedsatta och socialpsykiatri, hälso- och sjukvård samt myndighetsutövning och anhörigstöd.

Väsentliga händelser

I april 2020 övergick hemtjänsten till privata utförare. Den organisatoriska förändringen har inneburit nya arbetssätt inom förvaltningen.

Coronapandemin har påverkat samtliga verksamheter i förvaltningen. Verksamheterna har behövt vara anpassningsbara utifrån ändrade riktlinjer och rekommendationer. Fokus för förvaltningen har genomgående varit att säkerställa god patientsäkerhet.

Nämndens måluppfyllelse

Inom målområdet stabil kommunal ekonomi har målet utvecklats i rätt riktning då nämndens visar på ett överskott för året. För målen inom målområdet bra kommunal service görs bedömningen att de inte har utvecklats rätt riktning. Bedömningen grundar sig på ett sämre resultat på brukarundersökningen än förväntat. De strategiska insatserna har genomförts enligt plan. För målet inom hållbar samhällsutveckling görs bedömningen att det har utvecklats i rätt riktning. Det grundar sig på det positiva utfallet på de flesta indikatorer. Arbetet med de strategiska insatserna genomfördes enligt plan som exempel kan nämnas utbildningar i barnrättsperspektivet för delar av personalen. För målet kommunen ska vara en attraktiv arbetsgivare görs bedömningen att det har utvecklats i rätt riktning då den ökade sjukfrånvaron är coronarelaterad och genomförda strategiska insatser såsom kompetensutveckling för chefer har genomförts under året.

Målområde	Nämndens mål	Måluppfyllelse
Stabil kommunal ekonomi	Sigtuna kommun ska ha en ansvarsfull, stabil och långsiktig ekonomi	I rätt riktning
Bra kommunal service	Tillhandahålla tjänster av hög kvalitet till lägsta möjliga kostnad	Inte i rätt riktning
	Säkerställa god kvalitet och service för brukarna utifrån givna ekonomiska förutsättningar	Inte i rätt riktning
Hållbar samhällsutveckling	Våra verksamheter bidrar till en hållbar utveckling av hela Sigtuna kommun	I rätt riktning
Attraktiv arbetsgivare	Kommunen ska vara en attraktiv arbetsgivare	I rätt riktning

Ekonomi

Coronapandemin har inneburit att förvaltningen fått statsbidrag för ökade kostnader, vilket bland annat har lett till ett ekonomiskt överskott.

Nämnd/verksamhetsområde	Budget	Utfall 2020	Budgetavvikelse
Nämndverksamhet	1,3	1,3	0
Förvaltningsledning	23,7	22,4	1,3
Äldreomsorg	328,2	311,3	18,9
Omsorgen för funktionsnedsatta	226,1	216,6	9,5
Socialpsykiatri	38,7	37,3	1,4
Summa	618,0	588,9	29,1

Väsentliga personalförhållanden

Det är framförallt korttidssjukfrånvaron som har ökat under 2020, men även den sjukfrånvaro som avser en frånvaro mellan 15-59 dagar. Detta beror på rekommendationerna från Folkhälsomyndigheten om att stanna hemma vid minsta förkylningssymtom. Större delen av förvaltningens medarbetare innehar arbetsuppgifter som inte går att utföra hemifrån och så gott som alla medarbetare arbetar med personer som betraktas vara i riskgrupp vilket medfört än större försiktighet vid minsta förkylningssymtom.

	2020	2019
Kvinnor	10,8 %	8,6 %
Män	8,8 %	5,9 %
Total sjukfrånvaro	10,5 %	8,2 %

Kompetensförsörjning

Nämnden arbetar med att utveckla och förbättra ledarskapet inom samtliga verksamhetsområden genom bland annat tydliggörande av förväntningar på ledarskapet. Rekryteringsutmaningar inom yrkesgrupperna biståndshandläggare, socionomer, sjuksköterskor, undersköterskor och fysioterapeuter kvarstår. Därtill ser nämnden ett ökat behov av insatser för att attrahera yngre medarbetare till förvaltningen, då enbart fem procent av förvaltningens personalstyrka består av medarbetare som är 29 år eller yngre.

Uppdrag

Äldre- och omsorgsnämnden tilldelades åtta uppdrag för 2020. Aktuell uppdragsstatus är:

- 6 uppdrag har avslutats
- 1 uppdrag ej påbörjat avser samma uppdrag som kommunstyrelsen.

Utbildnings- och arbetslivsnämnden

Nämndens ansvarsområde

Utbildnings- och arbetsmarknadsnämnden ansvarar för gymnasieskolan, kommunalt aktivitetsansvar, vuxenutbildning, arbetsmarknadsinsatser, ekonomiskt bistånd samt etablering av nyanlända.

Väsentliga händelser

Coronapandemin har haft stor påverkan på nämndens verksamheter under året. Den stigande arbetslösheten har lett till ökat inflöde till försörjningsstöd och fler sökande till vuxenutbildningen. Leverantörerna av arbetsmarknadsinsatser har haft svårt att hitta arbetsgivare som anställer. Dessa effekter av pandemin på nämndens verksamheter har lett till ökade kostnader. Utbildningsverksamheterna har ställts inför stora utmaningar då de fått ställa om verksamheten efter tillfälliga förordningsändringar och rekommendationer från Folkhälsomyndigheten. Nämnden beslutade i juni att fler har möjlighet att beviljas studier inom vuxenutbildning då urvalet utökades till att prioritera arbetslösa oavsett utbildningsbakgrund när de söker till en utbildning inom ett bristyrke. Samtliga verksamheter har fått utveckla nya arbetssätt för att ställa om från fysiska möten till möten och service per telefon och digitalt.

Nämndens måluppfyllelse

För målområdet stabil ekonomi görs bedömningen att målet har utvecklats i rätt riktning då nämnden visar på ett överskott för året. För målen inom målområdet bra kommunal service görs den sammantagna målbedömningen att det delvis uppnås. För målområdet hållbar samhällsutveckling görs bedömningen att målet delvis uppnås. Bedömningen grundar sig på arbetet med de strategiska insatserna som exempel kan nämnas arbetet med miljö- och hållbarhetsarbete inom gymnasieskolan. För målområdet attraktiv arbetsgivare görs bedömningen att målet delvis uppnås. Bedömningen beror på den ökade sjukfrånvaron som är en följd av coronapandemin samt arbetet med de strategiska insatserna där bland annat uppföljningen av medarbetarenkäten är en viktig del för att öka måluppfyllelsen

Målområde	Nämndens mål	Måluppfyllelse
Stabil kommunal ekonomi	Sigtuna kommun ska ha en ansvarsfull, stabil och långsiktig ekonomi	Utvecklas i rätt riktning
Bra kommunal service	Kommunen ska tillhandahålla tjänster av hög kvalitet till lägsta möjliga kostnad	Uppnås delvis
	Fler invånare kommer i arbete	Uppnås delvis
	Invånarnas utbildningsnivå höjs	Uppnås delvis
	Öka kostnadseffektiviteten i förvaltningens verksamheter	Utvecklas inte i rätt riktning
Hållbar samhällsutveckling	Våra verksamheter bidrar till en hållbar utveckling av hela Sigtuna kommun	Uppnås delvis
Attraktiv arbetsgivare	Kommunen ska vara en attraktiv arbetsgivare	Uppnås delvis

Ekonomi

Nämnden redovisar för året ett resultat ett överskott om 7,1 mnkr. Överskottet är till största del, 4,8 mnkr, relaterat till den överdimensionerade budgeten vad gäller elevpeng för gymnasieelever. Kostnaderna blev lägre på grund av färre antal elever än vad budgeten baserades på samt på grund av att snittkostnaden per elev blev lägre än beräknat.

Vuxenutbildningens nettoutfall visar ett underskott om -0,6 mnkr i sin helhet. Utfallet beror på högre kostnader för studieplatser än vad som budgeterats.

Arbete och försörjning lämnar i sin helhet ett överskott om 1,1 mnkr. Resultatet beror delvis på högre intäkter i kombination med lägre lönekostnader samt att budgeten för arbetsmarknadsinsatser under delar av året inte kunde tas i anspråk fullt ut på grund av effekterna av coronapandemin. Utbetalningarna av ekonomiskt bistånd kostnadsöverskred budgeten med -3,3 mnkr.

Verksamhet, anslag. Belopp i miljoner kronor	Budget 2020	Utfall 2020	Budgetavvikelse
Nämnd och gemensamt UAF	20,3	19,7	0,6
Gymnasie- och gymnasie-särskola	208,2	202,1	6,1
Vuxenutbildning	16,2	16,8	-0,6
Arbetsmarknadsinsatser och försörjning	50,8	49,7	1,1

Väsentliga personalförhållanden

Sjukfrånvaron ökade 2020 och bedömningen är att den totala sjukfrånvaron ökade till följd av coronapandemin. Bedömningen baseras på att det är korttidssjukfrånvaron som ökat mest. Signifikanta toppar sågs under mars, augusti-september och november och detta relateras till folkhälsomyndighetens rekommendationer om att stanna hemma vid minsta förkylningssymptom.

Sjukfrånvaro %	2020	2019
Kvinnor	4,8 %	4,8 %
Män	6,0 %	3,1 %
Total sjukfrånvaro	5,2 %	4,2 %

Kompetensförsörjning

Förvaltningen har under 2020 initialt inte haft några större rekryteringsbehov. I takt med att arbetslösheten har ökat och i och med det ett ökat behov av studievägledning inom vuxenutbildningen har Sigtuna Kompetenscenter tagit in en tillfällig resurs för att hantera det ökade behovet.

Uppdrag

Utbildnings- och arbetsmarknadsnämnden tilldelades sju uppdrag från kommunfullmäktige för 2020. Aktuell uppdragsstatus är:

- 7 uppdrag har avslutats

Individ- och familjeomsorgsnämnden

Nämndens ansvarsområde

Socialtjänstens individ- och familjeomsorg har ett brett ansvarsområde. Där ingår bland annat barn- och ungdomsvård, missbruks- och beroendevård, våld i nära relation och familjerådgivning. Ekonomiskt bistånd och familjerätt, som vanligen ingår i individ- och familjeomsorgens ansvarsområde, är i Sigtuna kommun organiserad under annan nämnd.

Väsentliga händelser

Året har präglats av utbrottet av coronapandemin. Merparten av förvaltningens verksamhet har flutit på med undantag från Familjecentrums öppna verksamhet som stängts under våren samt all gruppverksamhet som ställts in. Övriga enheter har anpassat verksamheten med bland annat fler digitala möten och distansarbete där det varit möjligt. Ny enhetschef till mottagningsenheten och kommungemensamma resurser har tillsatts under året. Enhetschef för barn-, ungdom- och familjehemsenheten har under sommaren avslutat sin tjänst. Ny chef håller på att rekryteras. Vissa förändringar har genomförts i organisationen. Volymerna har ökat under året både avseende inkomna aktualiseringar, inledda utredningar och inledda placeringar.

Nämndens måluppfyllelse

Året har präglats av ett fortsatt arbete med regelbundna ekonomiska uppföljningar och analys av centrala nyckeltal för att uppnå målet inom stabil ekonomi. Inom ramen för målområdet bra kommunal service har utvecklingen av indikatorerna varit positiva och arbetet med de strategiska insatserna har pågått enligt plan. Som exempel på strategiska insatser kan nämnas arbetet med att säkerställa en rätts-säker handläggning som ingår som en del i kvalitetsledningssystemet. Inom målområdet hållbar samhällsutveckling så är bedömningen att det har utvecklats i rätt riktning. Bedömningen grundar sig på ut-fallet av vissa indikatorer samt de strategiska insatser som bedrivits under året vilka främst bidrar till social hållbarhet. För målområdet attraktiv arbetsgivare görs bedömningen att måluppfyllelsen är god vilket grundar sig på att sjukfrånvaron inte ökat samt att personalomsättningen minskat.

Målområde	Nämndens mål	Måluppfyllelse
Stabil kommunal ekonomi	Sigtuna ska ha en ansvarsfull, stabil och långsiktig ekonomi	I rätt riktning
Bra kommunal service	Individ- och familjeomsorgsnämndens verksamheter ska präglas av hög kvalitet och ett effektivt resursutnyttjande	I rätt riktning
Hållbar samhällsutveckling	Våra verksamheter bidrar till en hållbar utveckling av hela Sigtuna kommun	I rätt riktning
Attraktiv arbetsgivare	Kommunen ska vara en attraktiv arbetsgivare	God

Ekonomi

Individ- och familjeomsorgsnämnden har ett nettoutfall för året med 129,3 mnkr vilket innebär ett överskott gentemot budget med +13,7 mnkr. I utfallet finns ett antal över- och underskott. Individ- och familjeomsorgsnämnden fick under hösten en utökning av budgetramen med 6,5 mnkr från centrala medel avsedda för volymjusteringar. Tillskottet avser högre volymer på placeringar än budgeterat. Externa placeringars utfall gentemot budget är trots tillskottet ett underskott med -4,7 mnkr. Underskottet är främst placeringar på HVB (hem för vård och boende)/jourplaceringar unga och våld i nära relationer.

Största överskottet finns på verksamhet ensamkommande flyktingbarn med +10,1 mnkr. Större delen av detta överskott hänförs till intäkter från Migrationsverket angående transitverksamheten 2016 och 2017 som har utbetalts efter positiv dom i Kammarrätten.

Verksamhet anslag. Belopp i mnkr	Budget 2020	Utfall 2020	Budgetavvikelse
Nämndverksamhet	0,9	0,8	0,1
Förvaltningsledning	15,1	13,5	1,6
Individ- och familjeomsorg	127,1	125,1	2,0
Ensamkommande flyktingbarn	0	-10,1	10,1
Summa	143,0	129,3	13,7

Väsentliga personalförhållanden

Korttidsfrånvaron har ökat under 2020 vilket bedöms bero på Folkhälsomyndighetens rekommendation att stanna hemma vid minsta förkylningsymtom. Den totala sjukfrånvaron ligger marginellt över föregående år trots pågående coronapandemi.

Sjukfrånvaro i %	2019	2020
Kvinnor	6,1	7,3
Män	7,3	3,3
Total sjukfrånvaro	6,4	6,7

Kompetensförsörjning

Arbetet med att ta fram en förvaltningsövergripande riktlinje för kompetensförsörjning har pågått under året. Målsättningen är att öka förutsättningar för lyckade rekryteringar samt att behålla erfaren personal. Introduktionsplanen har reviderats och inkluderar obligatoriska kompetensutvecklingsområden för att säkerställa att medarbetarna har den kunskap som bedöms nödvändig.

Uppdrag

Individ och familjeomsorgsnämnden tilldelades åtta uppdrag från kommunfullmäktige. Aktuell uppdragsstatus är:

- 7 uppdrag har avslutats
- 1 uppdrag pågår med avvikelse

Kultur- och fritidsnämnd

Nämndens ansvarsområde

Kultur- och fritidsnämnden ansvarar för den kommunala kultur och fritidsverksamheten i egen regi och dess anläggningar. Samtidigt ska stöd till annan verksamhet inom kultur och fritid i kommunen ske genom ett nära samarbete med i kommunen verksamma föreningar, organisationer och kulturarbetare.

Väsentliga händelser

Det som har präglat alla verksamheter inom nämndens ansvarsområde under 2020 är coronapandemin. Förutom stor påverkan på det ekonomiska utfallet så har det krävts stora omställningar i verksamheterna. Det har bland annat handlat om att hitta nya digitala lösningar eller andra alternativa aktiviteter för att ge invånarna bästa möjliga service.

Måluppfyllelse

Konsekvenserna av coronapandemin har delvis påverkat nämndens måluppfyllelse. Sim- och badverksamheten, vars ekonomi till stor del förlitar sig på intäkter, har stor påverkan på nämndens ekonomiska stabilitet. Det bidrar till bedömningen att målet inom målområdet stabil ekonomi inte har utvecklats i rätt riktning. Inom målområdet bra kommunal service görs den samlade bedömningen att målet har utvecklats i rätt riktning. Det beror på att verksamheterna har under året arbetat löpande med att i så stor grad som möjligt minska sina kostnader. För målområdet hållbar samhällsutvecklingen görs bedömningen att målet har utvecklats i rätt riktning. Bedömningen grundar sig på den positiva utvecklingen av indikatorerna avseende den miljömässiga och sociala hållbarheten samt arbetet med de strategiska insatserna. Inom målområdet attraktiv arbetsgivare görs bedömningen att målet delvis har utvecklats i rätt riktning. En ökad korttidsfrånvaro på grund av Folkhälsomyndighetens rekommendationer samt utfallet på indikatorerna är bidragande orsaker till målbedömningen.

Målområde	Nämndens mål	Måluppfyllelse
Stabil kommunal ekonomi	Sigtuna ska ha en ansvarsfull, stabil och långsiktig ekonomi.	Inte i rätt riktning
Bra kommunal service	Kommunen ska tillhandahålla tjänster av hög kvalitet till lägsta möjliga kostnad	I rätt riktning
	Kultur- och fritidsnämnden ska erbjuda aktiviteter med hög kvalitet som attraherar, inspirerar och utgår från invånarnas efterfrågan.	I rätt riktning
	Verksamheten ska utföras kostnadseffektivt, med hög servicenivå oavsett utförare och utvärderas i syfte att alltid bli bättre.	Inte i rätt riktning
Hållbar samhällsutveckling	Våra verksamheter bidrar till en hållbar utveckling av hela Sigtuna kommun	I rätt riktning
Attraktiv arbetsgivare	Kommunen ska vara en attraktiv arbetsgivare	Delvis i rätt riktning

Ekonomi

Kultur- och fritidsnämndens verksamheter har ett underskott på 3,9 mnkr vilket beror på minskade intäkter till följd av coronapandemin.

Inom Sigtuna Museum finns ett överskott till följd av uppdrag som inte har genomförts under året.

Biblioteksverksamheten uppvisar ett underskott till följd av kostnader i samband med dels ett inbrott i Märsta bibliotek samt genomförande av biblioteksutredningen enligt uppdrag.

Sim- och badverksamhetens negativa avvikelser beror i sin helhet på minskade intäkter som en följd av coronapandemin. Genom besparingar av kostnader för till exempel personal har underskottet minskats.

Verksamhet, anslag. Belopp i miljoner kronor	Budget 2020	Utfall 2020	Budgetavvikelse
Nämnd/Admin	4,1	4,0	0,1
Kulturskolan	17,3	17,4	-0,1
Kultur- och ungdomsverksamhet	18,4	18,6	0,2
Sigtuna Museum & Art	11,3	11,1	0,2
Biblioteksverksamheten	17,5	17,7	-0,2
Idrott och fritidsverksamhet	42,6	42,6	0,0
Sim- och badverksamhet	21,7	25,3	-3,6
Summa	132,8	136,7	-3,9

Väsentliga personalförhållanden

Den korta sjukfrånvaron har ökat under 2020 vilket främst beror på rekommendationerna från Folkhälsomyndigheten om att stanna hemma vid minsta förkylningssymtom. Den långa sjukfrånvaron har minskat under året.

Sjukfrånvaro %	2019	2020
Kvinnor	7,2 %	8,2 %
Män	4,8 %	6,7 %
Total sjukfrånvaro	6,2 %	7,6 %

Kompetensförsörjning

Kultur- och fritidsnämnden har generellt inget problem med kompetensförsörjningen.

Uppdrag

Kultur- och fritidsnämnden tilldelades tretton uppdrag från kommunfullmäktige varav ett flyttades över till kommunstyrelsen under 2020. Aktuell uppdragsstatus är:

- 12 uppdrag har avslutats

Miljö- och hälsoskyddsnämnden

Nämndens ansvarsområde

Miljö- och hälsoskyddsnämnden fullgör kommunens uppgifter inom miljö- och hälsoskyddsområdet samt de övriga uppgifter som enligt lag ska fullgöras av den kommunala nämnden inom livsmedelsområdet, strålskyddsområdet, smittskyddsområdet samt åtgärder om internationella hot mot folkhälsan.

Väsentliga händelser

Ny förvaltningschef tillträdde i februari. Coronapandemin har inneburit att nya tillsynsuppgifter inom smittskydd har tillkommit. Nämndens uppdrag har till viss del försvårats av de restriktioner och rekommendationer som införts i samhället. Förvaltningen har fått planera om och i vissa fall prioritera bort viss tillsyn och kontroll. Ett antal större anmälningssärenden har tagit mycket resurser i anspråk.

Måluppfyllelse

Bedömningen av målet inom stabil ekonomi är att måluppfyllelsen är god. Det grundar sig på det överskott som nämnden visar. För målet kommunen ska tillhandahålla tjänster av hög kvalitet till lägsta möjliga kostnad görs bedömningen måluppfyllelsen är god. Bedömningen grundar sig på det positiva utfallet på indikatorerna och synliga effekter av det strategiska arbete som genomförts under året. För målet inom hållbar samhällsutveckling görs bedömningen att målet delvis uppnås. Vilket grundar sig på att de nya tillsynsuppgifter som har tillkommit under året bidragit till att vissa tillsynsärenden fått skjutas på framtiden. För målet att kommunen ska vara en attraktiv arbetsgivare gör nämnden bedömningen att måluppfyllelsen är god. Det grundar sig på en positiv utveckling av indikatorerna bland annat låg sjukfrånvaro men även att arbetet med strategiska insatserna har kunnat genomföras.

Målområde	Nämndens mål	Ej uppfyllt
Stabil kommunal ekonomi	Sigtuna kommun ska ha en ansvarsfull, stabil och långsiktig ekonomi	God
Bra kommunal service	Kommunen ska tillhandahålla tjänster av hög kvalitet till lägsta möjliga kostnad	God
	Miljö- och hälsoskyddskontorets verksamhet bedrivs effektivt och med god tillgänglighet samt gott bemötande. Vi bidrar med tydlig vägledning och rådgivning, så att invånare och företagare har lätt att göra rätt.	God
Hållbar samhällsutveckling	Våra verksamheter bidrar till en hållbar utveckling av hela Sigtuna kommun	Nås delvis
Attraktiv arbetsgivare	Kommunen ska vara en attraktiv arbetsgivare	God

Ekonomi

Det stora överskottet beror på lägre personalkostnader, lägre övriga kostnader samt högre intäkter än budgeterat.

Verksamhet, anslag. Belopp i miljoner kronor	Budget 2020	Utfall 2020	Budgetavvikelse
Nämnd	758	739	19
Förvaltning	8 041	5 862	2 179

Väsentliga personalförhållanden

Sjukfrånvaron har varit låg trots pågående coronapandemin och Folkhälsomyndighetens rekommendationer.

Sjukfrånvaro %	2019	2020
Kvinnor	3,4 %	2,5 %
Män	3,3 %	1,7 %
Sjukfrånvaro totalt	3,3 %	2,1 %

Kompetensförsörjning

För att klara nämndens uppdrag finns ett ständigt behov av kompetenshöjning för att följa utveckling och nyheter inom nämndens breda ansvarsområde. Detta tillgodoses i första hand med vidareutbildning av befintlig personal genom kurser, konferenser och samverkan med myndigheter och andra kommuner i flera olika former. Dessa aktiviteter har tyvärr inte kunnat genomföras i planerad omfattning under perioden på grund av restriktioner kopplade till coronapandemin.

Uppdrag

Miljö- och hälsoskyddsnämnden tilldelades tre uppdrag från kommunfullmäktige. Aktuell uppdragsstatus är:

- 2 uppdrag är avslutade
- 1 uppdrag är pågående med avvikelser

