



# **Handlingsprogram**

## **Skydd mot olyckor**

<b>UPPGIFTER OCH MÅL .....</b>	<b>3</b>
1.1 INLEDNING .....	3
1.2 GRUNDLÄGGANDE SYNSÄTT/ANSVARSFÖRDELNING .....	3
1.3 VISION.....	5
1.4 SÄKERHETSMÅL .....	5
1.5 BESKRIVNING AV FÖRMÅGA.....	6
1.6 RISKINVENTERING.....	6
1.7 SAMMANFATTNING AV LARMSTATISTIK .....	8
<b>2 BESKRIVNING AV FÖRMÅGA FÖRE INSATS.....</b>	<b>10</b>
2.1 ORGANISATION .....	10
2.2 INFORMATION/RÅDGIVNING TILL ALLMÄNHETEN.....	10
2.3 EXTERN UTBILDNING.....	11
2.4 SAMVERKAN MED ANDRA MYNDIGHETER .....	11
2.5 SAMHÄLLSPLANERING .....	12
2.6 BYGGPROCESSEN .....	12
2.7 TILLSYN .....	12
2.8 SOTNING.....	14
2.9 INTERN UTBILDNING.....	14
<b>3 BESKRIVNING AV FÖRMÅGA UNDER INSATS.....</b>	<b>16</b>
3.1 SIGTUNA ARLANDA RÄDDNINGSTJÄNSTS ORGANISATION .....	16
3.2 OPERATIV SAMVERKAN.....	17
3.3 INSATSTID .....	18
3.4 FÖRMÅGA AVSEENDE PÅ OLYCKSTYP.....	19
3.5 VARNING OCH INFORMATION TILL ALLMÄNHETEN .....	20
3.6 ALARMERING .....	20
3.7 VATTENRESERVOARER OCH BRANDPOSTER.....	21
3.8 ALTERNATIV BRANDVATTENFÖRSÖRJNING .....	21
3.9 KRISBEREDSKAP.....	21
3.10 PSYKISKT OCH SOCIALT OMHÄNDERTAGANDE (POSOM).....	22
3.11 RÄDDNINGSTJÄNST UNDER HÖJD BEREDSKAP .....	23
3.12 AVTAL.....	23
<b>4 BESKRIVNING AV FÖRMÅGA EFTER INSATS.....</b>	<b>25</b>
4.1 OLYCKSUNDERSÖKNING .....	25
<b>5 BILAGA .....</b>	<b>26</b>

## Uppgifter och mål

### 1.1 Inledning

I Lag (2003:778) om skydd mot olyckor (LSO) ställs det krav på att kommunen skall ha ett handlingsprogram som beskriver kommunens mål samt hur kommunen vill nå angivna mål genom den förebyggande verksamheten samt förmåga till räddningstjänst.

Detta handlingsprogram gällande tiden 2005-01-01 till 2007-06-30 antas av Sigtunas kommunalfullmäktiges församling i december 2004.

**1 kap. 1 §** ”Bestämmelserna i denna lag syftar till att i hela landet bereda människors liv och hälsa samt egendom och miljö ett med hänsyn till de lokala förhållandena tillfredsställande och likvärdigt skydd mot olyckor”.

**1 kap. 3 §** ”Räddningstjänsten skall planeras och organiseras så att räddningsinsatserna kan påbörjas inom godtagbar tid och genomföras på ett effektivt sätt”.

De nationella målen är riktninggivande och kompletteras med verksamhetsmål som kommunen formulerar själv som lokalt anpassade mål utifrån den lokala riskbilden.

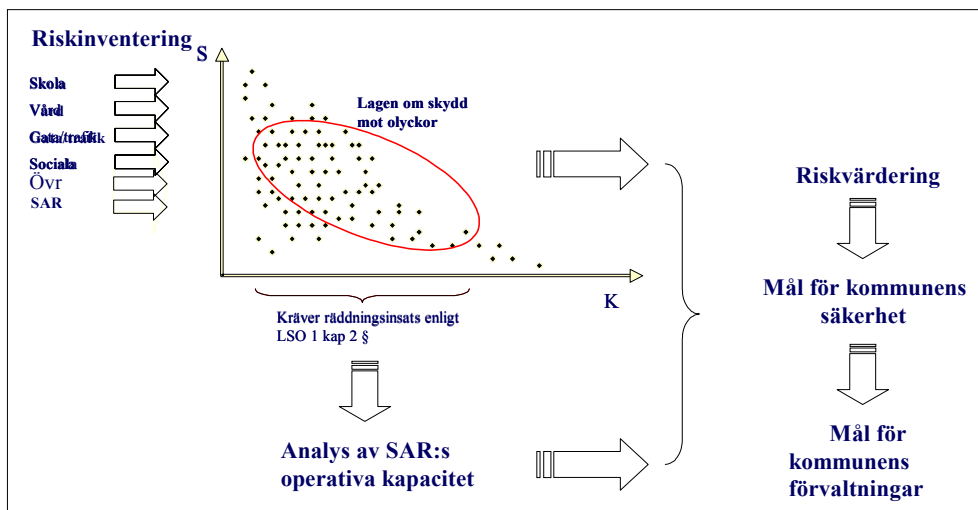
Med räddningstjänst avses i lagen de räddningsinsatser som staten eller kommunerna skall ansvara för vid olyckor och överhängande fara för olyckor för att hindra och begränsa skador på människor, egendom eller miljön. En räddningsinsats skall genomföras då det är motiverat med hänsyn till behovet av ett snabbt ingripande, det hotade intressets vikt, kostnaderna för insatsen och omständigheterna i övrigt.

### 1.2 Grundläggande synsätt/ansvarsfördelning

Ansvar för framtagande av handlingsprogram enligt LSO ligger hos kommunen. Handlingsprogrammet är kommunens styrdokument för arbete med skydd mot olyckor. Programmet behandlar räddningstjänstens förebyggande verksamhet samt den operativa räddningstjänsten.

I handlingsprogrammet benämns Sigtuna kommuns räddningstjänst som räddningstjänsten. Dess officiella namn är Sigtuna Arlanda räddningstjänst, SAR.

Nedan ges en översiktlig bild av hur samverkan i kommunen ska ske.



Figur 1 LSO-processen och samspelet i kommunen.

Handlingsprogrammet ska ses som den första etappen i kommunens arbete med att utveckla sitt arbete med skydd mot olyckor.

I en andra etapp kommer handlingsprogrammet att utvidgas till att även behandla ytterligare områden som är relevanta ur ett bredare kommunalt perspektiv på skydd mot olyckor. Den andra etappen pågår och involverar flertalet kommunala förvaltningar och verksamheter. Målsättningen är att kommunfullmäktige ska kunna behandla resultatet av den andra etappen under 2005.

Räddningstjänsten fungerar som stöd i detta arbete och tar fram det underlag till mål som faller inom räddningstjänstens verksamhetsområde.

### 1.3 Vision

*Sigtuna kommun skall ha en trygg och säker miljö för de som bor, arbetar och vistas i kommunen.*

### 1.4 Säkerhetsmål

#### **Bakgrund**

De nationella målen är riktninggivande och kompletteras med verksamhetsmål som kommunen formulerar själv som lokalt anpassade mål utifrån den lokala riskbilden.

Kommunens mål skall ligga i linje med de nationella målen och brytas ner till säkerhetsmål och prestationsmål.

Kommunen skapar den säkerhetsnivå som är rimlig med avseende på lokala förhållanden och tillgängliga resurser. Länsstyrelsen gör i den regionala tillsynen en bedömning om kommunen lever upp till de nationella målen.

I kommunens handlingsprogram skall mål för verksamheten anges.

#### **Mål**

I detta handlingsprogram redovisas utvärderingsbara mål utifrån de olyckstyper och risker som finns beskrivna i räddningstjänstens riskinventering enligt följande:

- Inom två år ska antalet olyckor som kan leda till räddningsinsatser minska
- Kommunen skall minska risken för bränder i bostäder med inledande särskilt fokus på flerbostadshus samt särskilda boenden för äldre och funktionshindrade.
- Antalet anlagda bränder i kommunen skall kontinuerligt minska.
- Kommunen skall kontinuerligt arbeta för att minska risken för olyckor på gator, vägar och kommunikationsleder.

Det här betyder att kommunen utöver beskrivningen i senare kapitel, årligen följer upp statistik över händelser i kommunen och verksamhetens interna arbete med systematiskt brandskyddsarbete. Dessa analyser visar inom vilka områden kommunen skall fokusera sitt arbete kommande år.

Det innebär också att boendesprinkler är ett område för kommunen att fokusera på.

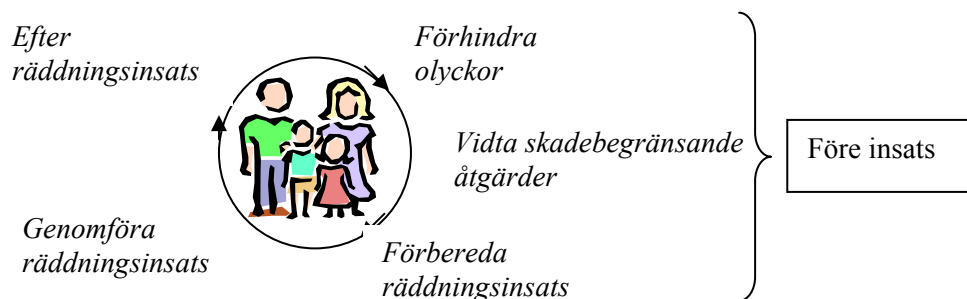
Räddningstjänsten arbetar målstyrt. Årligen tas ett strategidokument fram där säkerhetsmålen redovisas och bryts ner i aktiviteter som fungerar som underlag för målarbetet under kommande år. I strategidokumentet finns även en plan för uppföljning av målen.

#### **Uppföljning**

Ovanstående utvärderingsbara mål kommer att brytas ner till prestationsmål som följs upp varje tertiäl i anslutning till kommunens bokslutstillfällen.

## 1.5 Beskrivning av förmåga

Sigtuna kommuns uppgift ”Skydd mot olyckor” beskrivs på följande sätt, med medborgaren i centrum.



Samtlig personal arbetar inom alla skeden och alla aktiviteter som utförs i organisationen går att härleda till ett eller flera av skedena.

Med utgångspunkt i modellen kommer räddningstjänstens förmåga att redovisas kapitelvis med uppdelningen; Skede 123 – Före insats, Skede 4 – Under insats och Skede 5 – Efter insats.

## 1.6 Riskinventering

### Uppgift

Sigtuna Arlanda räddningstjänst arbetar med riskanalys med syftet att systematiskt och kontinuerligt kartlägga riskerna och skyddsbehovet i kommunen. Riskhanteringssystemet består av två delar; intern kartläggning och analys. Årligen skall en riskanalys tas fram som bland annat fungerar som underlag till säkerhetsmålen. Dessa i sin tur ligger till grund för Sigtuna kommuns verksamhet, vilket ger anpassning till riskbilden i kommunen. Riskanalysen kommuniceras även till övriga delar av kommunen.

## Risker

Den slutsats som kan dras av en översiktlig riskanalys är att det förekommer verksamheter i och kring Sigtuna kommun där en olycka kan medföra stora konsekvenser för människor, egendom eller miljö. Dessa är bla:

- En omfattande brand i radhusbebyggelse, skola, samlingslokaler, tätt sammanbyggda byar etc.
- Stora allmänna samlingslokaler
- Tät trähusbebyggelse i kvarteren längs Stora gatan i Sigtuna stad
- Flera hotell och konferensanläggningar
- Flera mindre vård- och rehabiliteringsanläggningar
- En kriminalvårdsanläggning
- Transporter med farligt gods längs E4:an samt vägarna 263 och 273.
- Person och godstrafik längs järnvägen.
- Omfattande persontrafik på järnväg genom en flera kilometer lång tunnel under Arlanda
- Inpendling till arbetsplatserna där flygplatsområdet är störst och i ständig tillväxt
- Den omfattande kommunikationstrafiken längs E4
- Närheten till Arlanda flygplats och den täta flygtrafiken över kommunen
- Utsatt huvudvattentäckt för Stockholms län, Mälaren samt reservvattentäckt för Sigtuna kommun, sjön Fysingen
- Brista kraftvärmeverk
- Anläggningar som enligt LSO definieras som farlig verksamhet

En omlastningsanläggning för bränsleförsörjning via pipeline till Arlanda planeras vid Brista kraftvärmeverk. Denna avser flytta de nu förekommande transportererna av flygbränsle på landsväg till järnväg.

## Farlig verksamhet

LSO 2 kap 4 § ”Vid en anläggning där verksamheten innebär fara för att en olycka skall orsaka allvarliga skador på människor eller miljön, är anläggningens ägare eller den som utövar verksamheten på anläggningen skyldig att i skälig omfattning hålla eller bekosta beredskap med personal och egendom och i övrigt vidta nödvändiga åtgärder för att hindra eller begränsa sådana skador”.

Den som utövar verksamheten är skyldig att analysera riskerna för sådana olyckor som anges i första stycket. ”

Vilka anläggningar som omfattas av kraven i LSO beslutas av Länsstyrelsen i samråd med Sigtuna kommun och aktuellt företag.

För närvarande genomför länsstyrelsen en utredning om vilka verksamheter som kan bli aktuella inom Sigtuna kommun. De objekt som utreds är Becker Acroma, Becker Industrial Coating, A Flygbränslehantering AB, Arlanda flygplats samt järnvägstunneln under Arlanda.

Parallellt med LSO gäller även Lag om åtgärder för att förebygga och begränsa följderna av allvarliga kemikalieolyckor, även kallad Sevesolagen. Det objekt som omfattas av Sevesolagen är Bränsledepån Arlanda.

### **Primär- och sekundärleder för transport av farligt gods**

Sigtuna kommun har både primära och sekundära transportleder för farligt gods på väg. Primär transportled är bland annat E4. Sekundära transportleder är mindre vägar som leder till företag där det hanteras farligt gods.

Länsstyrelsen anger i Stockholms läns författningssamling (01FS 2004:18) "Länsstyrelsens i Stockholms län sammanställning över vägar och vissa lokala trafikföreskrifter inom Stockholms län" en rekommendation om vilka vägar som skall fungera som primära och sekundära transportleder för farligt gods i Stockholms län.

### **Primära transportleder Sigtuna kommun**

E4 hela vägen inom Sigtuna kommun

E4.65 hela vägen

Väg 273 hela vägen inom Sigtuna kommun

### **Sekundära transportleder Sigtuna kommun**

Väg 263 hela vägen inom Sigtuna kommun

Väg 905, även kallad Måbyleden, sträckan E4.65 till Fältvägen

### **Järnvägen**

Farligt gods transporteras på banverkets järnvägsnät genom Sigtuna kommun. Dessa och övriga godstransporter på järnväg tillåts ej i järnvägstunneln under Arlanda.

Den typ av farligt gods som transporteras genom kommunen är t.ex. gaser, brandfarliga vätskor, oxiderande ämnen, frätande ämnen.

## **1.7 Sammanfattning av larmstatistik**

### **Inledning**

Då beslut om handlingsprogram avses tas mitt i en mandatperiod har analys av larmstatistik har gjorts över två tidsperioder. De senaste 18 månaderna som motsvarar tiden 2003-01-01 till 2004-06-30 samt tre-årsperioden innan som motsvarar tiden 2000-01-01 till 2002-12-31. Statistiken har sedan räknats om till ett årsgenomsnitt.

### **Trafikolyckor**

De senaste 18 månaderna har antalet trafikolyckor per år i Sigtuna kommun minskat jämfört med 3-årsperioden innan från 101 per år till 95 per år.

Antalet skadade och omkomna personer i samband med trafikolyckor har dock ökat från 90 till 99.

**Bostadsbränder**

Analyserna som jämfört de senaste 18 månaderna med 3-årsperioden innan visar:

- att antalet bostadsbränder per år har ökat från 22 till 27. Vilket innebär nyckeltalen 1,44 respektive 1,73 per 1000 bostäder.
- att antal skadade och omkomna personer per år vid bostadsbränder har minskat från 5 till 2. Vilket innebär nyckeltalen 0,33 respektive 0,12 per 1000 bostäder.

Dessutom visar analysen för tiden 2000-01-01 till 2004-06-30 att

- det vid 108 bostadsbränder inte funnits brandvarnare vid 95 av dem,
- anlagd brand dvs brand som medvetet startats samt glömd spis är de vanligaste brandorsakerna vid bostadsbrand,
- trafikolyckor i Sigtuna kommun skadar och dödar 22 gånger så många som brand i bostad.

**Automatiska brandlarm**

Antalet automatlarm har minskat från 302 till 252 per år (17 %), då de senaste 18 månaderna jämförs med 3-årsperioden innan.

Nästan 50 % av de onödiga automatiska brandlarmen är kodade ”okänd orsak” eller ”annan orsak”. Hantverkare 12 % och ”rök från matlagning” 9 % är också vanliga orsaker till automatiska brandlarm som inte är räddningstjänst.

## 2 Beskrivning av förmåga före insats

### 2.1 Organisation

Räddningstjänstens förebyggande arbetet avses under 2005 uppdelas i processområden och utförarområden.

För varje område finns en processansvarig. Denne definierar, planerar och följer upp det arbete som görs inom området samt har initiativet att stödja, sprida kunskap och informera. Ansvaret innebär även kvalitetssäkring och utveckling av processen samt omvärldsbevakning med avseende på förändringar.

Utförarna va det förebyggande arbetet är de operativa styrkorna som med stöd av brandinspektörer genomför tillsyn, information och utbildning. Uppdragen planeras och fördelas med ledning av räddningstjänstens prestationsmål (aktiviteter). Behov av kompetens för uppdraget genereras av uppdragets art.

### 2.2 Information/rådgivning till allmänheten

Hos Sigtuna Arlanda räddningstjänst skall det dagligen förekomma aktiviteter som kan härledas till information/rådgivning till allmänheten. Dessa aktiviteter finns direkt eller indirekt reglerade i målen för verksamheten och debiteras ej. Nedan beskrivs huvuddelen av dessa aktiviteter:

- Samtliga femteklasser får årligen ett besök av något av skiftlagen.
- Information förs ut via Sigtuna kommuns hemsida <http://www.sigtuna.se/>.
- Dagligen besvaras en mängd frågor till räddningstjänsten via telefon eller i det dagliga arbetet ute bland allmänheten angående brandskydd.
- Det genomförs också ett antal informationsinsatser. Exempelvis säsongsbunden information och förstärkt information i drabbade bostadsområden.

## 2.3 Extern utbildning

Sigtuna Arlanda räddningstjänst erbjuder utbildningar för i första hand företag och organisationer. Dessa utbildningar debiteras. Det finns ett antal färdiga utbildningar framtagna och dessa kan revideras utifrån kundens önskemål och behov. Utbildningarna hålls av utbildade instruktörer från organisationen.

- Grundkurs i akutsjukvård
- Heta arbeten kurs
- Brandskyddsutbildning uppdelat i tre steg med både teoretiska föreläsningar och praktiska övningar. Utbildningen anpassas i hög grad efter kundens förutsättningar och behov.
- Utbildningen i systematiskt brandskyddsarbete ger verktyg till uppstart av brandskyddsarbetet i egen verksamhet.

## 2.4 Samverkan med andra myndigheter

Det sker ett omfattande samarbete mellan räddningstjänsten och andra förvaltningar, liksom också med statliga myndigheter. Den myndighet som har formell skyldighet att behandla vissa ärenden saknar ibland nödvändig spetskompetens inom exempelvis brand. I dessa fall remitteras ärendet till räddningstjänsten.

Remisser i kommunens planprocess ger räddningstjänsten möjlighet till tidig påverkan ur brand- och risksynpunkt. Se vidare under rubriken Samhällsplanering. Remisser i kommunens bygglovhantering rör i första hand bygglov och räddningstjänstens förutsättningar vid insats i aktuell bebyggelse. Se vidare under rubriken byggprocessen. Från stadsbyggnadskontoret kommer även remisser för tillstånd av hantering av brandfarlig vara.

Polisen utfärdar ett antal olika typer av tillstånd exempelvis för större evenemang, danstillstånd och för hantering av pyrotekniska varor (fyrverkeri). Även ärenden som inte berör tillståndsgivning exempelvis brandspridningsyttranden remitteras till räddningstjänsten.

Den så kallade Sevesolagen (SFS 1999:381) om åtgärder för att förebygga och begränsa följderna av allvarliga kemikalieolyckor genererar samverkan med bland andra Räddningsverket, Länsstyrelsen, Arbetsmiljöverket.

Remisser från övriga myndigheter exempelvis vägverket och statens räddningsverk samt andra externa aktörer hanteras också.

Sigtuna Arlanda räddningstjänst har uppgiften att upprätthålla kontakt med varje förvaltning i det kontinuerliga arbetet med riskinventering och riskanalys samt i utredning av olycksförloppet.

Samverkan sker på samma nivå även med andra kommunala organ som POSOM och Brottsförebyggande rådet samt de statliga organisationerna Polisen, Vägverket, Banverket, Luftfartsverket, Sjöfartsverket och Kustbevakningen.

## 2.5 Samhällsplanering

Sigtuna Arlanda räddningstjänst fungerar som remissinstans i detaljplaneprocessens program- och samrådsskede där det finns den specialkompetens avseende räddningstjänst och riskhänsyn som krävs vid hantering av vissa typer av ärenden.

Målet med arbetet i planprocessen är att minska sannolikhet och konsekvens för olyckor redan i samhällsplaneringsskedet. Detta görs genom att påtala risker tidigt i kommunens planarbete, kritiskt granska de analyser och bedömningar som används som beslutsunderlag, tydliggöra räddningstjänstens förmåga och organisationsstruktur i förhållande till föreslagen plan samt inom utsatt tid lämna underlag till beslut.

Krav på kompetens hos den som hanterar remissen är beroende av planen. Den är brandinspektör alternativt brandingenjör/civilingenjör riskhantering.

## 2.6 Byggprocessen

Sigtuna Arlanda Räddningstjänst deltar i samråd vid bygglovhantering i de ärenden vars komplexitet i byggnad och verksamhet kräver den specialkompetens avseende räddningstjänst och riskhänsyn som finns hos räddningstjänsten.

Kontroll omfattar dels räddningstjänstens förutsättningar vid insats avseende tillgänglighet och brandvattenförsörjning dels att den som utför projektering av brandskyddet uppfyller krav på kompetens enligt Boverkets rekommendationer (enligt BFS 1996:54).

Räddningstjänstens ambition är att i byggprocessen ha samma kompetens som krävs för brandsakkunnig vid projektering enligt Boverkets rekommendationer (enligt BFS 1996:54).

## 2.7 Tillsyn

Sigtuna Arlanda räddningstjänst ska genomföra tillsyn av brandskyddet på en rad verksamheter och objekt i syfte att bedöma om verksamheten har en skälig nivå på sitt brandskydd. Under 2005 och 2006 kommer tillsynsbesök att ske i samtliga de verksamheter som omfattas av krav på skriftlig redogörelse och därmed även krav på skriftlig dokumentation av systematiskt brandskyddsarbete.

Dessa verksamheter är:

- Vård, omsorg och kriminalvård
- Förskoleverksamhet, skolverksamhet och skolbarnomsorg
- Hotell och andra tillfälliga boenden
- Samlingslokaler m.m.
- Industrier
- Byggnader eller anläggningar med stora kulturhistoriska värden
- Byggnader eller anläggningar vars utformning innebär stor risk för allvarliga skador vid bränder

Tillsynsbesöket innehåller tre huvuddelar: information, systemtillsyn och stickprovskontroll. Under informationen redovisas vilka förändringar som skett sedan föregående tillsyn t ex i regelverk, organisation, taxor och verksamhet.

Därefter görs en tillsyn av ägarens och innehavarens system, systematiskt brandskyddsarbete (SBA). SBA beskriver verksamhetens organisation, ansvar, egenkontroll, brandskyddsregler, tekniskt brandskydd och rutiner. Avslutningsvis görs en teknisk stickprovskontroll i verksamheten med syftet att kontrollera systemet samt gå igenom frågor av teknisk karaktär.

Efter platsbesöket tas beslut av tillsynsför rättaren om vilka åtgärder som krävs av ägare och innehavare för att nå ett skäligen brandskydd. Åtgärderna redovisas i ett tillsynsprotokoll.

Åren 2005 – 06 kommer det hos alla objekt som är skyldiga att lämna skriftlig redogörelse att utföras tillsyn. Där brister i den skriftliga redogörelsen upptäcks skall tillsynen upprepas i syfte att objektets systematiska brandskyddsarbete skall börja fungera.

I de objekt där det systematiska brandskyddsarbetet fungerar sker normalt ingen ny tillsyn före 2007.

Enligt lagen om Brandfarliga och explosiva varor genomförs tillsyn i verksamheter som hanterar brandfarliga och explosiva varor.

## 2.8 Sotning

Sigtuna kommun skall i förebyggande syfte ansvara för att rengöring (sotning) sker. Kommunen skall även ansvara för att det som skall rengöras kontrolleras från brandskyddssynpunkt (brandskyddskontroll)

Sedan den 1 januari 2004 kan den enskilde själv ta hand om sotningen av sin egen fastighet under förutsättning att denne har de kunskaper och redskap som behövs för att göra detta på ett ur brandskyddssynpunkt betryggande sätt. Det lägsta kravet på kompetens är kursbevis på genomgången kurs som Svenska brandskyddsföreningen ger eller motsvarande.

Då en fastighetsägare som inte vill använda sig av kommunens utsedda sotarmästare eller sota själv i sin fastighet kan använda sig av annan för denna uppgift. Högre kompetenskrav ställs på den person som då skall utföra sotningen, lägst utbildad till skorstensfejare med yrkeserfarenhet.

Tillstånd för att utföra sotning på egna fastigheten samt ansökan om medgivande att låta annan än skorstensfejaremästaren i Sigtuna kommun utföra sotning på egna fastigheten ansöks hos skriftligen hos kommunen. Räddningschefen har delegation från kommunstyrelsen på att fatta beslut om medgivande för fastighetsägare att själv, eller genom annan, utföra sotning på egna fastigheten.

Sigtuna kommun har kontrakt med Åke Huss att sköta sotning åt kommun i Sigtuna kommun.

## 2.9 Intern utbildning

I organisationen sker kontinuerligt vidareutbildning internt för att uppehålla och förbättra kompetensen hos medarbetarna. Utbildning sker både under ordinarie tjänstgöring, då till stor del i form av övningar för att uppehålla kompetens vid handhavande av material och rutiner vid insats, och genom kurser på exempelvis räddningsverkets skolor då det ofta handlar om vidareutbildningar.

Den enskilda individen har ett eget ansvar att upprätthålla den kompetens och kunskap som krävs för att klara av de krav som ställs både vid insats och vid förebyggande arbete. Övning och utbildning skall genomföras utifrån de krav som finns i dokumentet ”Målplan för brandpersonal” i Sigtuna Arlanda räddningstjänst.

**Kompetens**

Räddningstjänstens personal skall ha följande grundkompetenser:

<b>Brandman</b>	Brandmansexamen för hel eller deltids personal alternativt examen från utbildningen Skydd mot olyckor
<b>Styrkeledare</b>	Brandförmansexamen alternativt Kurs A – Räddningsledare samt Förebyggande 1 alternativt Tillsyn och olycksförebyggande verksamhet A
<b>Insatsledare</b>	Brandmästarexamen alternativt Kurs B – Räddningsledning samt Förebyggande 1 alternativt Tillsyn och olycksförebyggande verksamhet A
<b>Brand- inspektör</b>	Brandmästarexamen alternativt Kurs B – Räddningsledning samt Förebyggande 2 alternativt Tillsyn och olycksförebyggande verksamhet B
<b>Brandingenjör</b>	Brandingenjörsexamen från Lunds Tekniska Högskola (LTH) eller motsvarande äldre examen
<b>Riskingenjör</b>	Examen från Civilingenjörsprogrammet i Riskhantering vid LTH
<b>Vakthav. Brandingenjör</b>	Brandingenjörsexamen samt påbyggnadsutbildning i kommunal räddningstjänst för brandingenjörer
<b>Jourhavande Brandchef</b>	Brandingenjörsexamen samt påbyggnadsutbildning i kommunal räddningstjänst för brandingenjörer samt Högre Räddningstjänst kurs (HRK). Lång chefserfarenhet alt ställföreträdande chef i någon av RSN:s organisationer.
<b>Räddningschef</b>	Brandingenjörsexamen samt påbyggnadsutbildning i kommunal räddningstjänst för brandingenjörer.

Kompetenserna examineras (där inget annat anges) vid Räddningsverkets utbildningsenheter.

### 3 Beskrivning av förmåga under insats

#### 3.1 Sigtuna Arlanda räddningstjänsts organisation

I Sigtuna kommun är kommunstyrelsen ansvarig politisk nämnd för räddningstjänsten och delegerar till räddningschefen att leda den utryckande verksamheten samt i övrigt svara för den verksamhet som kommunstyrelsen beslutar.

#### Dimensionering

Förmågan till insats som räddningstjänsten skall ha styrs ur risk- och skyddshänseende av:

- hotbilden – de risker som finns i kommunen
- skyddsvärden
- insatssvårigheter i kommunen
- sannolikheten för behov av två samtidiga räddningsinsatser samt
- sannolikheten för att någon styrka är insatt i räddningsinsatser utanför Sigtuna kommun

#### Grundberedskap - minimibemanning

Målet för Sigtuna kommun är att hålla en minibemanning för räddningstjänsten dygnet runt är totalt en insatsledare, två styrkeledare och 10 brandmän samt ledningsorganisation i samverkan i Rädd-Sam-Norr (se 3.2 Operativ samverkan).

Nedanstående tabell visar räddningstjänstens resurser, placering, typ av enhet, anspänningstid och bemanning under normala förhållanden:

Placering	Typ av enhet	Anspänningstid	Bemanning
Märsta/Arlanda	Släckenhet, första utryckning Tankenhet Höjdenhet Specialenhet (bandvagn)	90 sekunder	En styrkeledare Sex brandmän
Sigtuna	Släckenhet Tankenhet	5 minuter	En styrkeledare deltid Fyra brandmän deltid
Rädd-Sam-Norr	Ledningsorganisationen är gemensam för hela Rädd-Sam-Norr.		

Anspänningstid är tiden från att larm på station har gått till dess styrkan skall rycka ut. Brandpersonal deltid har beredskap under en vecka. Från hemmet eller från arbetet inställer sig brandpersonal på brandstation inom föreskriven tid.

För att få en effektivare beredskap för bostadsområden där räddningstjänsten förväntas utgöra den andra utrymningsvägen planeras utbyte av befintligt höjdfordon 2005.

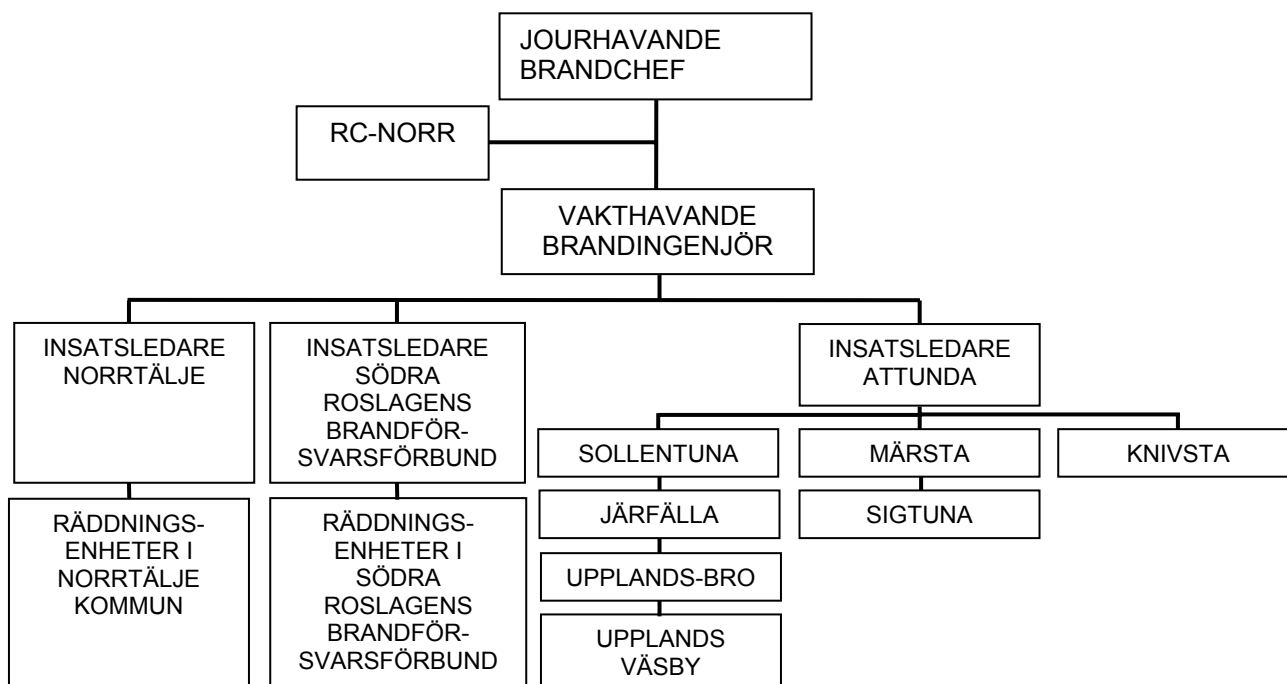
Bilagd karta visar insatstid i Sigtuna kommun för räddningstjänstens grundberedskap.

### 3.2 Operativ samverkan

#### Rädd-Sam-Norr

Sigtuna Arlanda räddningstjänst är en del av Rädd-Sam-Norr, där totalt tolv kommuners räddningstjänster ingår. Samarbetsavtalet inom Rädd-Sam-Norr innebär operativ samverkan om räddnings- och ledningsresurser mellan räddningstjänsterna i Norra StorStockholm.

Rädd-Sam-Norr:s operativa organisation är uppbyggd enligt figuren:



Ledningsorganisationen är gemensam för hela Rädd-Sam-Norr och består av yttre ledning i form av vaktstående brandingenjör (VBI) med ledningsoperatör (LOP) och inre ledning i form av stabsbefäl (StB) med två LOP samt jourhavande brandchef (JHBC), placerade på Räddningscentralen i Täby.

Funktionerna upprätthålls av brandbefäl och personal från någon av de fem räddningstjänsterna som ingår i Rädd-Sam-Norr och har delegation från räddningscheferna.

Samverkan ger en flexibel organisation inom vilken styrkor disponeras efter olyckans eller flera simultana olyckors behov.

**Räddningstjänsterna i Stockholms län**

Det finns ett avtalsreglerat gränslöst samarbete mellan räddningstjänsterna i Stockholms län. Samarbetet ger möjlighet till hjälp med resurser samt med stabs- och ledningsstöd samtidigt som det ger skyldighet att ställa upp med resurser vid behov i annan region.

**Uppsala Brandförsvaret**

Överenskommelse mellan Uppsala Brandförsvaret och RSN om samverkan med förstärkningsresurser.

**3.3 Insatstid**

Kommunens ambition med räddningstjänsten är att placera räddningsstyrkorna så att områden med betydande risker kan nå inom ca 10 minuters insatstid. Räddningsstyrkorna ska ha en förmåga anpassad efter risktopografin.

En följd av ovanstående ambition är att räddningsstyrkorna ska nå kommunens delar som visas i bilagd karta. Det innebär att 84 % av befolkningen nås inom 10 minuter.

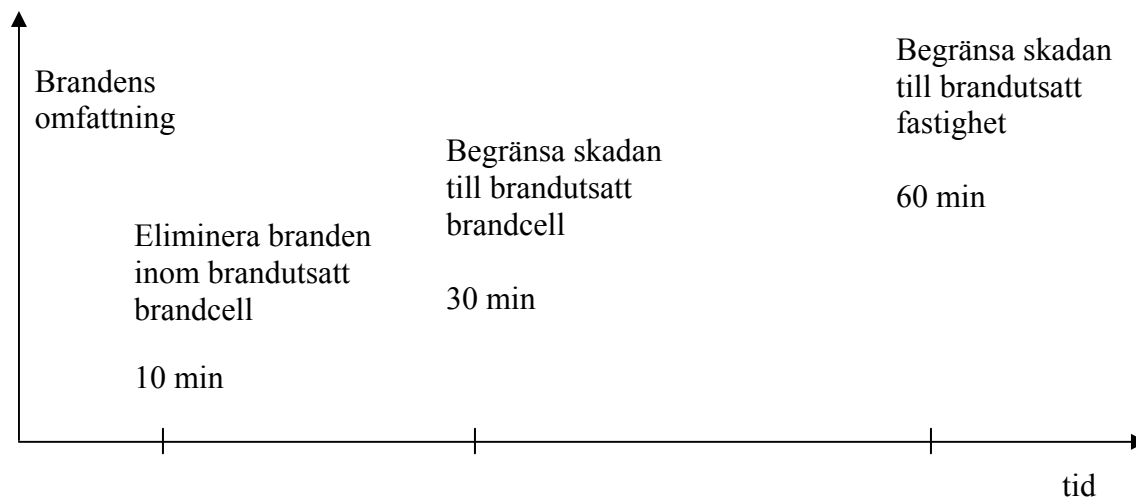
Vid de tillfällen som räddningsstyrkorna är upptagna med räddningsinsats kommer beredskapen att minska. Den strategiska ledningen i Räddningscentralen har till uppgift att alltid anpassa beredskapen utifrån riskbilden och de insatser som bedrivs, så att beredskapen för nya händelser blir optimal.

**Modell som används för att definiera ambitionen**

För att kunna beskriva den operativa organisationen och förmågan under insats används ett antal parametrar. Dessa parametrar är insatstid, resursuppbyggnad samt vilka uppgifter som räddningstjänsten kan utföra. Som utgångspunkt har tre tidssteg valts och utifrån dessa beskrivs vilka resurser som förväntas vara på plats.

De tre tidsstegen för insatstid väljs till 10 minuter, 30 minuter och 60 minuter. 10 minuters insatstid bedöms vara den maximala insatstiden om en brand skall kunna elimineras inom brandutsatt brandcell. 30 minuter väljs med avseende på krav på brandavskiljning i bygglagstiftning.

Vid insats inom 30 minuter förväntas en brand kunna begränsas till brandutsatt brandcell. 60 minuter väljs även den med avseende på krav på brandavskiljning i bygglagstiftning. Vid insats inom 60 minuter förväntas en brand kunna begränsas till brandutsatt fastighet.



Ovanstående beskrivning är kopplat till byggnadsbränder. Ett stort antal av insatserna är dock inte brand i byggnad utan är av annan typ, exempelvis trafikolyckor.

### Redovisning insatstid

För Sigtuna kommun kan den operativa förmågan kortfattat beskrivas:

**10 min:** För 84 % av invånarna är insatstiden under 10 minuter.

**30 min:** Inom 30 minuter är vid behov en räddningsorganisation i tre sektorer etablerad, med ledning samt samverkan med sjukvård och polis för 100 % av befolkningen.

**60 min:** Inom 60 minuter är en tillräcklig räddningsorganisation etablerad, med hänsyn till skadans art och beredskapsläget i regionen, hållbar över tid för 100 % av befolkningen.

### 3.4 Förmåga avseende på olyckstyp

Varje typ av händelse har sin grund i en larmplan vilken talar om vilka typer av enheter som är de taktiskt lämpliga för den aktuella händelsen. Varje händelse är dock unik så att larmplanen värderas efter situationen, platsen, räddningstjänstens beredskapsläge och andra omständigheter.

### 3.5 Varning och information till allmänheten

I händelse av allvarliga olyckor eller hotande krigshandling, skall de som bor eller vistas i området kunna varnas och informeras.

Räddningstjänsten kan via riks- och/eller lokalradio samt TV ge allmänheten information, anvisningar och rekommendationer genom Viktigt Meddelande till Allmänheten, VMA. Då räddningsledaren eller räddningschefen bedömer att särskild fara finns för allmänhet och verksamheter inom skadeområdet kan denne besluta om akut information genom systemet VMA. Varningssystemet utlöses från SOS-centralen Stockholm.

Det finns två typer av meddelanden:

- Informationsmeddelande – information om risk för boende i skadeområdet. Beslutas av berörd myndighet.
- Varningsmeddelande – information om risk för skada samt åtgärder för boende inom skadeområdet. Varningsmeddelandet kan kombineras med särskild tyfonsignal.

VMA kan föregås av signalen Viktigt Meddelande som bygger på ett tyfonsystem i kommunernas tätorter. En förteckning över var utomhusvarningsaggregat finns placerade finns hos räddningstjänsten.

Signalen består av 7 sekunder långa tonstötter med 14 sekunders mellanrum under 2 minuter. Allmänheten skall, när signalen ges bege sig inomhus och stänga dörrar, fönster och ventilation samt lyssna på radio (lokalradion). Tyfonanläggningen provas kl. 15.00 första helgfria måndagen i mars, juni, september och december.

Fyra olika signaler förekommer i tyfonsystemet:

- Beredskapslarm
- Flyglarm
- Faran över
- VMA

Information till allmänheten om händelseutvecklingen, insatser/åtgärder samt i övrigt uppmaningar till allmänheten, kan även lämnas av kommunledningen via kommunens informationscentral.

### 3.6 Alarmering

Sigtuna kommun har avtal med Södra Roslagens Brandförsvarsförbund om alarmering och ledning. Ingående alarmering bygger till större delen på att allmänheten har tillgång till telefonnätet och larmar via 112. Inkommande larm mottas av räddningscentral Norr (RC-Norr) på vidarekoppling från SOS-alarmering. RC Norr svarar för utgående alarmering av räddningstjänstens enheter.

Vid störning i telenätet skall reservalarmering tillgodoses på ett tillfredställande sätt. Information till allmänheten ges via lokalradion.

### 3.7 Vattenreservoarer och brandposter

#### **Vattenförsörjning**

Inom kommunernas tätorter ska det finnas brandposter anslutna till kommunens vattennät. Det konventionella brandpostsystemet ska vara utfört enligt Svenska vatten och avloppsföreningens anvisningar. Härutöver skall det finnas branddammar eller vattentag för räddningstjänsten på de platser som räddningschefen anvisar. Uppgifter om dessa platser skall finnas i en förteckning hos räddningstjänsten.

#### **Uppgifter**

Kommunen tekniska kontor svarar för

- underhållet av brandposter och branddammar.
- att räddningstjänsten har aktuella kartor som anger brandposter och branddammars läge.
- att brandposter röjs fria från snö och hålls isfria vintertid.

### 3.8 Alternativ brandvattenförsörjning

#### **Innebörd**

I ett område med konventionellt brandvattensystem behöver brandstyrkan inte lägga ut mer än 75 m slang för att säkerställa vattenförsörjningen. Den första brandstyrkan klarar att göra en insats i bostadsbebyggelse utan tankenhet.

I ett område med alternativ brandvattenförsörjning kan avståndet till brandpost vara 1 km. För att säkerställa vattenförsörjningen vid brand i bostadsbebyggelse behöver första styrkan en förstärkning av en tankenhet inom 10 minuter.

#### **Områden**

Kommunkarta med isokronen 10 minuters insatstid och områden med alternativsystemet redovisas i bilaga.

### 3.9 Krisberedskap

Krisledningsnämnden är kommunens ledande politiska organ om kommunen drabbas av en extraordinär händelse. Extraordinära händelser definieras som en större händelse som avviker från det normala, innebär en allvarlig störning eller övervägande risk för en allvarlig störning i viktiga samhällsfunktioner och kräver skyndsamma insatser av kommunen.

Krisledningsnämndens ledamöter består av samma personer som ingår som ledamöter i kommunstyrelsens arbetsutskott. Krisledningsnämnden har en stab till sitt förfogande för samordning och genomförande av de kommunala insatser som den extraordinära händelsen kräver. Staben leds av kommundirektören och består av ett antal chefer och tjänstemän i ledande ställning.

Det finns beröringspunkter mellan kommunens arbete när det gäller att hantera extraordinära händelser (händelser som under längre tid försvårar den kommunala servicen eller på annat påverkar kommunens verksamhet) och räddningstjänstens arbete med att förbereda och genomföra räddningsinsatser. Räddningsinsatser vid större olyckor kan utvecklas till en extraordinär händelse för kommunen. Inom ramen för en extraordinär händelse kan det dessutom uppstå behov av att göra räddningsinsatser.

Vid en extraordinär händelse knyts därför räddningschefen eller ett särskilt samverkansbefäl från Rädd Sam Norr till krisledningsnämndens stab för att säkerställa nödvändig samverkan. Räddningschefen ska för övrigt kunna ingå i krisledningsnämndens stab även om den extraordinära händelsen inte medför behov av räddningsinsatser.

### 3.10 Psykiskt och socialt omhändertagande (POSOM)

Inom ramen för kommunens krisberedskap finns en organisation för psykiskt och socialt omhändertagande (POSOM). POSOM är en ledningsfunktion för ledning och samordning av insatser för psykiskt och socialt omhändertagande att människor i kris- och katastrofsituationer. Resursen är främst avsedd att användas när berörd verksamhets egen krisorganisation inte har resurser att klara situationen på egen hand. POSOM består av representanter från kommunens förvaltningar, landstinget, trossamfunden med stöd från räddningstjänsten och polisen.

Insatser verkställs genom socialjouren. Rätt att påkalla insatser har:

- Jourhavande brandchef
- Räddningschef
- Räddningsledare eller stabsbefäl
- Polisinsatschef eller länskommunikationscentralen (LKC)
- Socialchef
- Representant för krisledningsnämndens stab

### 3.11 Räddningstjänst under höjd beredskap

#### **Organisation**

Räddningstjänst under höjd beredskap bygger i huvudsak på den fredstida organisationen och dess ansvarsområden. Under en anpassningsperiod inför ett hotande krigsläge förstärks organisationen med civilpliktiga räddningsmän och andra samverkande resurser med specialkompetenser. Under anpassningsperioden genomförs även utbildning, övning och andra nödvändiga förberedelser.

För att skydda och rädda människor och egendom under höjd beredskap ska räddningstjänstorganisationen, utöver vad som i övrigt anges i handlingsprogrammet, ansvara för och utföra:

Upptäckande, utmärkning och röjning av farliga områden

Indikering, sanering och andra åtgärder för skydd mot kärnvapen och kemiska stridsmedel

I samverkan med räddningshundar och andra resurser lokalisera och utföra räddningsinsatser i rasområden inklusive skyddsrum

Delta i åtgärder för första hjälp och transport av skadade samt för befolkningsskydd

#### **Ledning**

Ledning av räddningstjänsten under höjd beredskap tillämpas enligt de fredstida principerna och organisation så lång det är möjligt.

#### **Vattenförsörjning**

Så länge kommunens vattennät är intakt skall släckvattenförsörjningen under höjd beredskap i första hand baseras på detta.

Vid störningar eller avbrott i kommunens vattenledningssystem finns ett antal krigsbranddammar att tillgå. Vatten kan också tas ur kommunens sjöar.

### 3.12 Avtal

Avtalen redovisas nedan i referatform. Avtalen finns i sin helhet i räddningstjänstens arkiv.

Avtal om vattendykarinsatser

*Sigtuna kommun har träffat avtal med Stockholms brandförsvaret om utförande av vattendykarinsatser i Sigtuna kommun.*

Avtal med Södra Roslagens Brandförsvarsförbund

*Avtal om alarmering och ledning av räddningstjänstens enheter.*

Ramavtal om operativ samverkan mellan norra stor Stockholms kommuner  
*Avtalet reglerar den operativa samverkan om räddnings- och ledningsresurser mellan räddningstjänsterna i Norra Stor Stockholm, Rädd Sam Norr.*

Avtal om restvärdesräddning  
*Avtal har tecknats med Larmtjänst AB där räddningstjänsten åtar sig att utföra arbete för att minska följskadorna efter en brand.*

A-train  
*Avtalet reglerar räddningstjänstens och A-train åtaganden angående räddningsinsats i järnvägstunneln under Arlanda före insats.*

Vägverket  
*Avtal har tecknats med Vägverket där räddningstjänsten åtar sig att utföra arbete för att minska följskadorna efter en trafikolycka.*

Överenskommelse om operativ samverkan i Stockholms län  
*Reglerar samverkan med förstärkningsresurser mellan regionerna i Stockholms län.*

Överenskommelse om gemensamma kemresurser i Stockholms län  
*Överenskommelse om gemensamma resurser för insats vid olycka med farligt gods.*

Principöverenskommelse med Peab om bygg- och reparationsberedskap (BRB)  
*Överenskommelse med byggföretag om bygg- och reparationsarbeten i samband med höjd beredskap.*

Överenskommelse om samverkan med Uppsala Brandförsvaret  
*Överenskommelse mellan Uppsala Brandförsvaret och RSN om samverkan med förstärkningsresurser.*

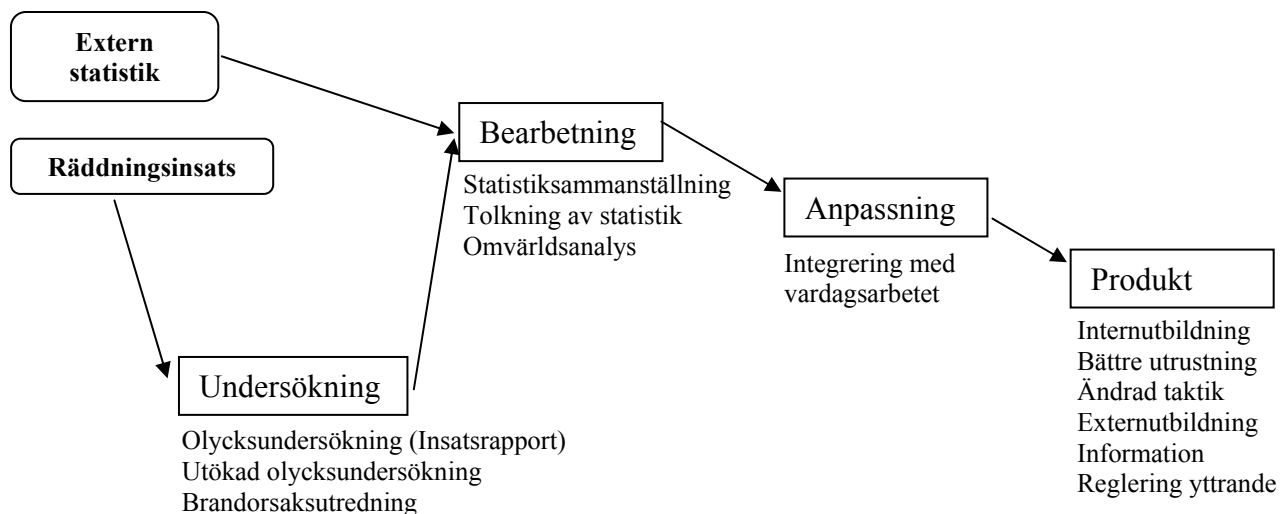
Avtal om samverkan Luftfartsverket Arlanda  
*Avtal med syfte att nå synergieffekter i de delar där organisationerna har gemensamma mål.*

## 4 Beskrivning av förmåga efter insats

### 4.1 Olycksundersökning

När en räddningsinsats är avslutad skall kommunen se till att olyckan undersöks för att i skäligen omfattning klarlägga orsakerna till olyckan, olycksförloppet och hur insatsen har genomförts. Undersökning av samtliga olyckor, som föranlett räddningsinsats, sker genom insatsrapportering. Vid insatser då ytterligare erfarenhet önskas görs en djupare undersökning. Undersökningarna delas in i tre nivåer: olycksundersökningar (insatsrapportering), utökade olycksundersökningar och brandorsaksutredningar. Den interna arbetsprocessen består av tre steg: undersökning, bearbetning av statistik och anpassning till kund. Processens resultat blir en förändring som ska leda till att minska risken för framtida olyckor.

Lagens målsättning är att minska risken för framtida olyckor. Det räcker alltså inte enbart att undersöka olyckor utan det krävs dessutom en förändring.



## 5 Bilaga

Karta över insatstider